

民生加银康泰养老目标日期 2040 三年持  
有期混合型基金中基金（FOF）  
2023 年第 4 季度报告

2023 年 12 月 31 日

基金管理人：民生加银基金管理有限公司

基金托管人：交通银行股份有限公司

报告送出日期：2024 年 1 月 22 日

## §1 重要提示

基金管理人的董事会及董事保证本报告所载资料不存在虚假记载、误导性陈述或重大遗漏，并对其内容的真实性、准确性和完整性承担个别及连带责任。

基金托管人交通银行股份有限公司根据本基金合同规定，于 2024 年 01 月 19 日复核了本报告中的财务指标、净值表现和投资组合报告等内容，保证复核内容不存在虚假记载、误导性陈述或者重大遗漏。

基金管理人承诺以诚实信用、勤勉尽责的原则管理和运用基金资产，但不保证基金一定盈利。

基金的过往业绩并不代表其未来表现。投资有风险，投资者在作出投资决策前应仔细阅读本基金的招募说明书。

本报告中财务资料未经审计。

本报告期自 2023 年 10 月 01 日起至 2023 年 12 月 31 日止。

## §2 基金产品概况

基金简称	民生加银康泰养老 2040 三年混合 (FOF)
基金主代码	012311
基金运作方式	契约型开放式
基金合同生效日	2021 年 9 月 23 日
报告期末基金份额总额	257,359,998.26 份
投资目标	本基金是采用目标日期策略的基金中基金，目标日期为 2040 年 12 月 31 日。本基金通过大类资产配置，灵活投资于多种具有不同风险收益特征的基金，寻求基金资产的长期稳健增值。目标日期到期后，本基金在控制风险的前提下，本基金主要通过稳健的资产配置策略，力求基金资产的长期稳健增值。
投资策略	本基金主要投资策略包括： 1、资产配置策略 本基金采用目标日期策略，即随着所设定目标日期 2040 年的临近，逐步降低权益类资产的配置比例，增加非权益类资产的配置比例。权益类资产包括股票、股票型证券投资基金和混合型证券投资基金。在投资操作上，核心需以下滑曲线的资产比例为指引，基金可根据中短期经济、政策、价值比较等情况做限定幅度内的战术资产配置。本基金对于下滑曲线资产配置中枢的偏离原则上不得超过上限正 10%，不得低于下限负 15%。 2、基金选择策略 在确定了各类资产的种类和投资比例之后，需要对各类资产的子基金进行筛选。本基金将基于对现有基金

	产品体系化的研究，通过定量分析与定性分析相结合的方式，自下而上精选出各类别基金中优质的产品做各类资产配置的目标。 本基金的投资策略还包括 A 股投资策略、港股通标的股票投资策略、债券投资策略、资产支持证券投资策略。	
业绩比较基准	转型前的业绩比较基准： $X \times$ 沪深 300 指数收益率 + $(95\% - X) \times$ 中债综合全价（总值）指数收益率 + 银行活期存款利率（税后） $\times 5\%$ ，X 具体取值见招募说明书。 转型后的业绩比较基准：沪深 300 指数收益率 $\times 20\%$ + 中债综合指数收益率 $\times 75\%$ + 银行活期存款利率（税后） $\times 5\%$	
风险收益特征	本基金为混合型基金中基金，其预期收益及预期风险水平低于股票型基金、股票型基金中基金，高于债券型基金、债券型基金中基金、货币市场基金及货币型基金中基金。	
基金管理人	民生加银基金管理有限公司	
基金托管人	交通银行股份有限公司	
下属分级基金的基金简称	民生加银康泰养老 2040 三年混合 (FOF) A	民生加银康泰养老 2040 三年混合 (FOF) Y
下属分级基金的交易代码	012311	017399
报告期末下属分级基金的份额总额	248,566,445.18 份	8,793,553.08 份

注：自 2022 年 11 月 17 日起，本基金增加民生加银康泰养老目标日期 2040 三年持有期混合型基金中基金 (FOF) Y 类份额类别，Y 类基金份额是针对个人养老金投资基金业务设立的单独份额类别。

### §3 主要财务指标和基金净值表现

#### 3.1 主要财务指标

单位：人民币元

主要财务指标	报告期 (2023 年 10 月 1 日 - 2023 年 12 月 31 日)	
	民生加银康泰养老 2040 三年混合 (FOF) A	民生加银康泰养老 2040 三年混合 (FOF) Y
1. 本期已实现收益	-2,291,245.67	-63,068.37
2. 本期利润	-8,579,126.18	-253,510.91
3. 加权平均基金份额本期利润	-0.0345	-0.0324
4. 期末基金资产净值	182,995,551.22	6,513,899.33
5. 期末基金份额净值	0.7362	0.7408

注：①所述基金业绩指标不包括持有人认购或交易基金的各项费用，计入费用后实际收益水平要低于所列数字。

②本期已实现收益指基金本期利息收入、投资收益、其他收入（不含公允价值变动收益）扣除相关费用和信用减值损失后的余额，本期利润为本期已实现收益加上本期公允价值变动收益。

### 3.2 基金净值表现

#### 3.2.1 基金份额净值增长率及其与同期业绩比较基准收益率的比较

民生加银康泰养老 2040 三年混合 (FOF) A

阶段	净值增长率①	净值增长率 标准差②	业绩比较基 准收益率③	业绩比较基 准收益率标 准差④	①-③	②-④
过去三个月	-4.48%	0.67%	-3.16%	0.40%	-1.32%	0.27%
过去六个月	-9.71%	0.68%	-5.03%	0.42%	-4.68%	0.26%
过去一年	-11.54%	0.65%	-4.76%	0.42%	-6.78%	0.23%
自基金合同 生效起至今	-26.38%	0.73%	-13.75%	0.52%	-12.63%	0.21%

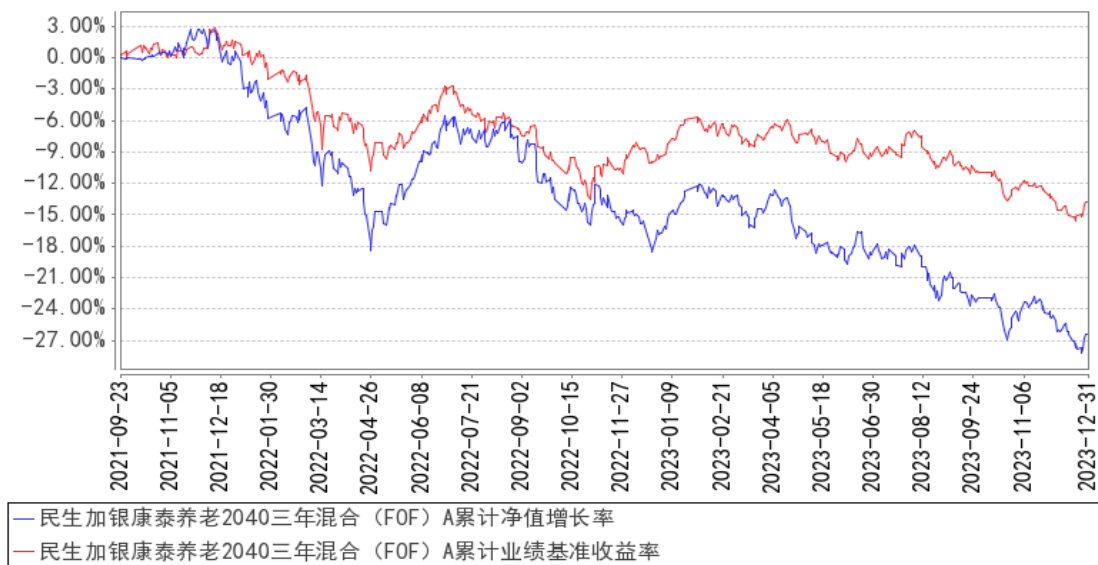
民生加银康泰养老 2040 三年混合 (FOF) Y

阶段	净值增长率①	净值增长率 标准差②	业绩比较基 准收益率③	业绩比较基 准收益率标 准差④	①-③	②-④
过去三个月	-4.34%	0.67%	-3.16%	0.40%	-1.18%	0.27%
过去六个月	-9.45%	0.68%	-5.03%	0.42%	-4.42%	0.26%
过去一年	-11.05%	0.65%	-4.76%	0.42%	-6.29%	0.23%
自基金合同 生效起至今	-14.18%	0.64%	-4.29%	0.42%	-9.89%	0.22%

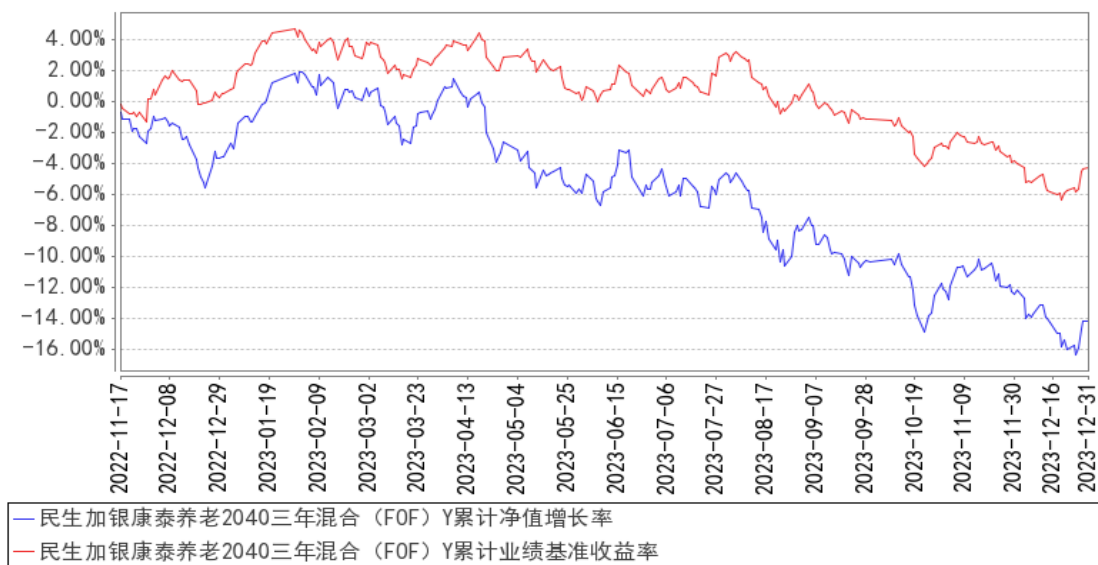
注：业绩比较基准=X×沪深 300 指数收益率+（95%-X）×中债综合全价（总值）指数收益率+银行活期存款利率（税后）×5%。

#### 3.2.2 自基金合同生效以来基金累计净值增长率变动及其与同期业绩比较基准收益率变动的比较

**民生加银康泰养老 2040 三年混合 (FOF) A 累计净值增长率与同期业绩比较基准收益率的历史走势对比图**



**民生加银康泰养老 2040 三年混合 (FOF) Y 累计净值增长率与同期业绩比较基准收益率的历史走势对比图**



注：①本基金合同于 2021 年 9 月 23 日生效，本基金建仓期为自基金合同生效日起的 6 个月。截至建仓期结束，本基金各项资产配置比例符合基金合同及招募说明书有关投资比例的约定。

②本基金于 2022 年 11 月 17 日增加 Y 类份额。

## §4 管理人报告

### 4.1 基金经理（或基金经理小组）简介

姓名	职务	任本基金的基金经理期限		证券从业年限	说明
		任职日期	离任日期		
苏辛	本基金的基金经	2021 年 9 月 23 日	-	10 年	上海财经大学统计学专业博士，10 年证券从业经历。2013 年 9 月至 2016 年 5

	理、资产配置部总监			月在上海证券交易所资本市场研究所担任研究员；2016 年 6 月至 2020 年 7 月在前海开源基金管理有限公司 FOF 投资部担任部门负责人、FOF 投决会秘书、FOF 基金经理。2020 年 7 月加入民生加银基金管理有限公司，担任资产配置部总监、公司投资决策委员会成员、大类资产配置条线投资决策委员会成员、基金投资顾问投资决策委员会成员、基金经理。自 2021 年 9 月至今担任民生加银康泰养老目标日期 2040 三年持有期混合型基金中基金 (FOF) 基金经理；自 2021 年 12 月至今担任民生加银积极配置 6 个月持有期混合型基金中基金 (FOF) 基金经理；自 2022 年 8 月至今担任民生加银康宁稳健养老目标一年持有期混合型基金中基金 (FOF)、民生加银康宁平衡养老目标三年持有期混合型基金中基金 (FOF) 基金经理。
--	-----------	--	--	---

注：①上述任职日期、离任日期根据本基金管理人对外披露的任免日期填写。

②证券从业的含义遵从行业协会相关规定。

## 4.2 管理人对报告期内本基金运作合规守信情况的说明

本报告期内，基金管理人严格遵守《中华人民共和国证券投资基金法》及其他相关法律法规、证监会规定和基金合同的约定，本着诚实信用、勤勉尽责的原则管理和运用基金资产，在严格控制风险的前提下，为基金份额持有人谋求最大利益。本报告期内，基金运作整体合法合规，无损害基金份额持有人利益的行为。

## 4.3 公平交易专项说明

### 4.3.1 公平交易制度的执行情况

公司严格执行《证券投资基金管理公司公平交易制度指导意见》，完善了公司公平交易制度，制度的范围包括境内上市股票、债券的一级市场申购、二级市场交易等所有投资管理活动，同时包括授权、研究分析、投资决策、交易执行、监控等投资管理活动相关的各个环节，形成了有效的公平交易执行体系。

对于场内交易，公司启用了交易系统内的公平交易程序，在指令分发及指令执行阶段，均由系统强制执行公平委托；此外，公司严格控制不同投资组合之间的同日反向交易。

对于场外交易，公司完善银行间市场交易、交易所大宗交易等非集中竞价交易的交易分配制

度，保证各投资组合获得公平的交易机会。对于部分债券一级市场申购、非公开发行股票申购等以公司名义进行的交易，各投资组合经理在交易前独立地确定各投资组合的交易价格和数量，公司按照价格优先、比例分配的原则对交易结果进行分配。

本报告期内，本基金管理人公平交易制度得到良好的贯彻执行，未发现存在违反公平交易原则的情况。

#### 4.3.2 异常交易行为的专项说明

公司严格控制不同投资组合之间的同日反向交易，禁止可能导致不公平交易和利益输送的同日反向交易。本报告期内，本基金未发现可能的异常交易情况，不存在所有投资组合参与的交易所公开竞价同日反向交易成交较少的单边成交量超过该证券当日成交量的 5% 的情况。

#### 4.4 报告期内基金的投资策略和运作分析

2023 年最后一个季度市场继续震荡下行，除中证 2000 和北交所指数外，各指数均有不同程度的下跌，其中科创板跌幅较小，上证 50、沪深 300 代表的大盘指数跌幅靠前；31 个申万一级行业中仅煤炭、电子、农林牧渔等少数行业上涨，美容护理、房地产、电力设备等行业领跌；2023 年全年虽然流动性相对宽松，但市场风险偏好较低，新流入市场的资金大幅减少。四季度 QDII 基金表现最好，上涨了 1.06%，偏股基金跌幅达到 5.23%。

基本面方面，展望 2024 年，国内宏观经济有望温和改善。投资端上，四季度地产销售和地产投资仍然下滑，但跌幅收窄；制造业投资继续维持高位；出口由下滑转为小幅正增长。消费端上，2024 年消费有望温和复苏。出口端上，外需或有所改善。2023 年三、四季度政府债券密集发行，叠加年底存款利率调降，一季度降息可期，经济或有望“开门红”。

政策方面，12 月的中共中央政治局召开会议释放了积极信号，2024 年要坚持稳中求进、以进促稳、先立后破，强化宏观政策逆周期和跨周期调节，继续实施积极的财政政策和稳健的货币政策。因此，2024 年财政政策有望加力提效，仍是稳增长的主要抓手，力度高于货币政策。货币政策上由于降息降准空间有限，央行可能会选择运用 MLF、PSL 和再贷款等工具进一步扩大资产负债表。地产政策上年底地产支持力度再加强，三部门引导信贷均衡投放，有望对房地产企业融资形成支撑。

流动性方面，中央经济工作会议再提降低社会融资成本，预期货币政策将维持宽松。一季度国内经济稳增长压力依然较大，地产仍需政策加码，尤其是一线城市房地产调控政策优化后，当前房贷利率已基本上到达央行确定的 LPR 加点幅度下限，后续利率有望下调。

当前中美关系边际缓和，国内经济处于空窗期，政策刺激空间逐步打开，叠加 2023 年一季

度的基数效应，或有望推动 A 股出现“春季躁动”。成长类板块可能有望迎来比较好的机会，但板块内部可能也将出现较大的分化，重点关注 TMT 的主题性机会以及以消费电子为代表的新一轮产业景气周期的机会，军工在规划和人事上持续落地，后续订单有望持续落地。此外，前期集采和反腐政策已经出现边际向好的变化，待政策预期明朗后，医药板块估值有望将迎来长期修复。另一方面，煤炭开采、公用事业、交通运输、银行、白色家电、通信运营商等高股息行业依然值得关注。

在配置上，本基金在本报告期内依然维持了较高的权益仓位，配置结构上以成长类基金为主，小幅减持了新能源和地产板块基金，并小幅增持了金融、医药等行业基金。债券基金方面，本基金减持了部分表现不好的债基，增持了表现较好的纯债基金，并适当拉长了久期。

#### 4.5 报告期内基金的业绩表现

截至本报告期末民生加银康泰养老 2040 三年混合 (FOF) A 的基金份额净值为 0.7362 元，本报告期基金份额净值增长率为-4.48%，同期业绩比较基准收益率为-3.16%；截至本报告期末民生加银康泰养老 2040 三年混合 (FOF) Y 的基金份额净值为 0.7408 元，本报告期基金份额净值增长率为-4.34%，同期业绩比较基准收益率为-3.16%。

#### 4.6 报告期内基金持有人数或基金资产净值预警说明

本报告期内本基金不存在连续二十个工作日基金份额持有人数量不满二百人或者基金资产净值低于五千万元的情形。

## §5 投资组合报告

### 5.1 报告期末基金资产组合情况

序号	项目	金额 (元)	占基金总资产的比例 (%)
1	权益投资	-	-
	其中：股票	-	-
2	基金投资	182,439,803.55	96.10
3	固定收益投资	-	-
	其中：债券	-	-
	资产支持证券	-	-
4	贵金属投资	-	-
5	金融衍生品投资	-	-
6	买入返售金融资产	1,000,242.75	0.53
	其中：买断式回购的买入返售金融资产	-	-
7	银行存款和结算备付金合计	1,297,148.09	0.68



8	其他资产	5,103,826.73	2.69
9	合计	189,841,021.12	100.00

## 5.2 报告期末按行业分类的股票投资组合

### 5.2.1 报告期末按行业分类的境内股票投资组合

注：本基金本报告期末未持有股票。

### 5.2.2 报告期末按行业分类的港股通投资股票投资组合

注：本基金本报告期末未持有港股通投资股票。

## 5.3 期末按公允价值占基金资产净值比例大小排序的股票投资明细

### 5.3.1 报告期末按公允价值占基金资产净值比例大小排序的前十名股票投资明细

注：本基金本报告期末未持有股票。

## 5.4 报告期末按债券品种分类的债券投资组合

注：本基金本报告期末未持有债券。

## 5.5 报告期末按公允价值占基金资产净值比例大小排序的前五名债券投资明细

注：本基金本报告期末未持有债券。

## 5.6 报告期末按公允价值占基金资产净值比例大小排序的前十名资产支持证券投资 明细

注：本基金本报告期末未持有资产支持证券。

## 5.7 报告期末按公允价值占基金资产净值比例大小排序的前五名贵金属投资明细

注：本基金本报告期末未持有贵金属。

## 5.8 报告期末按公允价值占基金资产净值比例大小排序的前五名权证投资明细

注：本基金本报告期末未持有权证。

## 5.9 报告期末本基金投资的股指期货交易情况说明

### 5.9.1 报告期末本基金投资的股指期货持仓和损益明细

注：本基金本报告期末未持有股指期货。

### 5.9.2 本基金投资股指期货的投资政策

本基金尚未在基金合同中明确股指期货的投资策略、比例限制、信息披露等，本基金暂不参与股指期货交易。

## 5.10 报告期末本基金投资的国债期货交易情况说明

### 5.10.1 本期国债期货投资政策

本基金尚未在基金合同中明确国债期货的投资策略、比例限制、信息披露等，本基金暂不参与国债期货交易。

### 5.10.2 报告期末本基金投资的国债期货持仓和损益明细

注：本基金本报告期末未持有国债期货。

### 5.10.3 本期国债期货投资评价

本基金本报告期末未持有国债期货。

## 5.11 投资组合报告附注

### 5.11.1 本基金投资的前十名证券的发行主体本期是否出现被监管部门立案调查，或在报告编制日前一年内受到公开谴责、处罚的情形

本基金投资的前十名证券的发行主体本期没有出现被监管部门立案调查，或在报告编制日前一年内受到公开谴责、处罚的情形。

### 5.11.2 基金投资的前十名股票是否超出基金合同规定的备选股票库

本基金本报告期末未持有股票。

### 5.11.3 其他资产构成

序号	名称	金额（元）
1	存出保证金	4,910.77
2	应收证券清算款	5,004,800.55
3	应收股利	-
4	应收利息	-
5	应收申购款	94,115.41
6	其他应收款	-
-	待摊费用	-
7	其他	-
8	合计	5,103,826.73

### 5.11.4 报告期末持有的处于转股期的可转换债券明细

注：本基金本报告期末未持有处于转股期的可转换债券。

### 5.11.5 报告期末前十名股票中存在流通受限情况的说明

注：本基金本报告期末未持有股票。

### 5.11.6 投资组合报告附注的其他文字描述部分

由于四舍五入的原因，分项之和与合计项之间可能存在尾差。

## §6 基金中基金

### 6.1 报告期末按公允价值占基金资产净值比例大小排序的前十名基金投资明细

序号	基金代码	基金名称	运作方式	持有份额 (份)	公允价值 (元)	占基金资产 净值比例 (%)	是否属于 基金管理 人及管理 人关联方 所管理的 基金
1	110008	易方达稳健收益债券 B	契约型开放式	13,661,677.41	17,947,345.61	9.47	否
2	008791	招商安华债券 A	契约型开放式	14,626,257.25	16,646,143.38	8.78	否
3	010629	广发可转债债券 E	契约型开放式	8,924,162.20	13,016,782.98	6.87	否
4	002351	易方达裕祥回报债券 A	契约型开放式	7,231,689.82	11,238,045.98	5.93	否
5	512760	国泰 CES 半导体芯片行业 ETF	交易型开放式 (ETF)	12,388,700.00	11,112,663.90	5.86	否
6	512690	鹏华中证酒 ETF	交易型开放式 (ETF)	12,300,000.00	8,511,600.00	4.49	否
7	512660	国泰中证军工 ETF	交易型开放式 (ETF)	8,673,100.00	8,326,176.00	4.39	否
8	159992	创新药	交易型开放式 (ETF)	10,000,000.00	8,250,000.00	4.35	否
9	000107	富国稳健增强债券 A/B	契约型开放式	6,352,558.50	7,819,999.51	4.13	否
10	512720	国泰中证计算机主题 ETF	交易型开放式 (ETF)	6,261,600.00	5,892,165.60	3.11	否

#### 6.1.1 报告期末按公允价值占基金资产净值比例大小排序的前十名公开募集基础设施证券投资基金投资明细

注：无。

#### 6.1.2 报告期末基金持有的全部公开募集基础设施证券投资基金情况

注：无。

## 6.2 当期交易及持有基金产生的费用

项目	本期费用 2023 年 10 月 1 日至 2023 年 12 月 31 日	其中：交易及持有基金管理人以及管理人关联方所管理基金产生的费用
当期交易基金产生的申购费 (元)	599.28	
当期交易基金产生的赎回费 (元)	816.65	
当期持有基金产生的应支付销售服务费 (元)	13,652.31	
当期持有基金产生的应支付管理费 (元)	271,808.36	
当期持有基金产生的应支付托管费 (元)	64,756.68	
当期交易基金产生的交易费 (元)	514.81	
当期交易基金产生的转换费 (元)	13,323.06	

注：当期持有基金产生的应支付销售服务费、应支付管理费、应支付托管费按照被投资基金基金合同约定已作为费用计入被投资基金的基金份额净值，上表列示金额为按照本基金对被投资基金的实际持仓情况根据被投资基金基金合同约定的相应费率和计算方法计算得出。

根据相关法律法规及本基金合同的约定，基金管理人不得对基金中基金财产中持有的自身管理的基金部分收取基金中基金的管理费，基金托管人不得对基金中基金财产中持有的自身托管的基金部分收取基金中基金的托管费。基金管理人运用本基金财产申购自身管理的其他基金的（ETF 除外），应当通过直销渠道申购且不收取申购费、赎回费（按照相关法规、基金招募说明书约定应当收取，并计入基金资产的赎回费用除外）、销售服务等销售费用，其中申购费、赎回费在实际申购、赎回时按上述规定执行，销售服务费由本基金管理人从被投资基金收取后返还至本基金基金资产。

## 6.3 本报告期持有的基金发生的重大影响事件

无。
----

## § 7 开放式基金份额变动

单位：份

项目	民生加银康泰养老 2040 三	民生加银康泰养老 2040
----	-----------------	---------------

	年混合 (FOF) A	三年混合 (FOF) Y
报告期期初基金份额总额	248,512,846.66	7,305,365.97
报告期期间基金总申购份额	53,598.52	1,488,187.11
减:报告期期间基金总赎回份额	-	-
报告期期间基金拆分变动份额 (份额减少以“-”填列)	-	-
报告期期末基金份额总额	248,566,445.18	8,793,553.08

注:本基金自 2022 年 11 月 17 日起,增加民生加银康泰养老 2040 三年混合 (FOF) Y 类基金份额类别。增加基金份额类别后,本基金将分设 A 类、Y 类两类基金份额,详情请参阅相关公告。

## §8 基金管理人运用固有资金投资本基金情况

### 8.1 基金管理人持有本基金份额变动情况

单位:份

项目	民生加银康泰养老 2040 三年混合 (FOF) A	民生加银康泰养老 2040 三年混合 (FOF) Y
报告期期初管理人持有的本基金份额	20,000,400.02	-
报告期期间买入/申购总份额	0.00	-
报告期期间卖出/赎回总份额	0.00	-
报告期期末管理人持有的本基金份额	20,000,400.02	-
报告期期末持有的本基金份额占基金总份额比例 (%)	7.77	-

### 8.2 基金管理人运用固有资金投资本基金交易明细

注:本报告期内无基金管理人运用固有资金投资本基金的情况。

## §9 影响投资者决策的其他重要信息

### 9.1 报告期内单一投资者持有基金份额比例达到或超过 20%的情况

注:本基金本报告期内不存在持有基金份额比例达到或者超过 20%的单一投资者的情况。

### 9.2 影响投资者决策的其他重要信息

报告期内,本基金管理人发布了如下公告:

1 2023 年 10 月 25 日 民生加银基金管理有限公司旗下部分基金 2023 年第 3 季度报告提示性公告

2 2023 年 10 月 25 日 民生加银康泰养老目标日期 2040 三年持有期混合型基金中基金 (FOF) 2023 年第 3 季度报告

3 2023 年 11 月 7 日 关于调整旗下部分基金最低申购金额、最低赎回份额和最低持

有份额数量限制的公告

## §10 备查文件目录

### 10.1 备查文件目录

- (1) 中国证监会准予基金注册的文件;
- (2) 《民生加银康泰养老目标日期 2040 三年持有期混合型基金中基金 (FOF) 招募说明书》;
- (3) 《民生加银康泰养老目标日期 2040 三年持有期混合型基金中基金 (FOF) 基金合同》;
- (4) 《民生加银康泰养老目标日期 2040 三年持有期混合型基金中基金 (FOF) 托管协议》;
- (5) 法律意见书;
- (6) 基金管理人业务资格批件、营业执照;
- (7) 基金托管人业务资格批件、营业执照。

### 10.2 存放地点

备查文件存放于基金管理人和/或基金托管人的住所。

### 10.3 查阅方式

投资者可到基金管理人和/或基金托管人的办公场所、营业场所及网站免费查阅备查文件。在支付工本费后,投资者可在合理时间内取得备查文件的复制件或复印件。

民生加银基金管理有限公司

2024 年 1 月 22 日