

# 南方优势产业灵活配置混合型证券投资基金（LOF）2023 年第 4 季度报告

2023 年 12 月 31 日

基金管理人：南方基金管理股份有限公司

基金托管人：中国工商银行股份有限公司

送出日期：2024 年 1 月 22 日

## § 1 重要提示

基金管理人的董事会及董事保证本报告所载资料不存在虚假记载、误导性陈述或重大遗漏，并对其内容的真实性、准确性和完整性承担个别及连带责任。

基金托管人中国工商银行股份有限公司根据本基金合同规定，于 2024 年 1 月 18 日复核了本报告中的财务指标、净值表现和投资组合报告等内容，保证复核内容不存在虚假记载、误导性陈述或者重大遗漏。

基金管理人承诺以诚实信用、勤勉尽责的原则管理和运用基金资产，但不保证基金一定盈利。

基金的过往业绩并不代表其未来表现。投资有风险，投资者在作出投资决策前应仔细阅读本基金的招募说明书。

本报告中财务资料未经审计。

本报告期自 2023 年 10 月 1 日起至 12 月 31 日止。

## § 2 基金产品概况

基金简称	南方优势产业灵活配置混合（LOF）
场内简称	南方优势产业 LOF
基金主代码	160142
交易代码	160142
基金运作方式	上市型开放式（LOF）
基金合同生效日	2021 年 8 月 3 日
报告期末基金份额总额	1,286,239,837.61 份
投资目标	在严格控制风险的前提下，追求超越业绩比较基准的投资回报，力争实现基金资产的长期稳健增值。
投资策略	本基金立足于分享国家优势产业的长期成长空间。国家优势产业包括但不限于互联网、云计算、大数据、人工智能、创新药、新兴消费等。主要投资策略包括：资产配置策略、股票投资策略、债券投资策略、金融衍生品投资策略、资产支持证券投资策略。
业绩比较基准	沪深 300 指数收益率×50%+中证港股通综合指数（人民币）收益率×20%+上证国债指数收益率×30%
风险收益特征	本基金为混合型基金，一般而言，其预期风险收益水平高于债券基金与货币市场型基金，低于股票型基金。本基金可投资港股通股票，除了需要承担与境内证券投资基金类似的市场波动风险等一般投资风险之外，本基金还面临汇率风险、香港市场风险等境外证券市场投资所面临的特别投资风险。

基金管理人	南方基金管理股份有限公司
基金托管人	中国工商银行股份有限公司

注：本基金于2021年8月3日由南方3年封闭运作战略配售灵活配置混合型证券投资基金（LOF）转型而来，上述上市日期为原南方3年封闭运作战略配售灵活配置混合型证券投资基金（LOF）的上市日期。

### § 3 主要财务指标和基金净值表现

#### 3.1 主要财务指标

单位：人民币元

主要财务指标	报告期（2023年10月1日—2023年12月31日）
1.本期已实现收益	-67,971,382.20
2.本期利润	-24,073,488.46
3.加权平均基金份额本期利润	-0.0184
4.期末基金资产净值	1,168,137,084.24
5.期末基金份额净值	0.9082

注：1、基金业绩指标不包括持有人认（申）购或交易基金的各项费用，计入费用后实际收益水平要低于所列数字；

2、本期已实现收益指基金本期利息收入、投资收益、其他收入（不含公允价值变动收益）扣除相关费用和信用减值损失后的余额，本期利润为本期已实现收益加上本期公允价值变动收益。

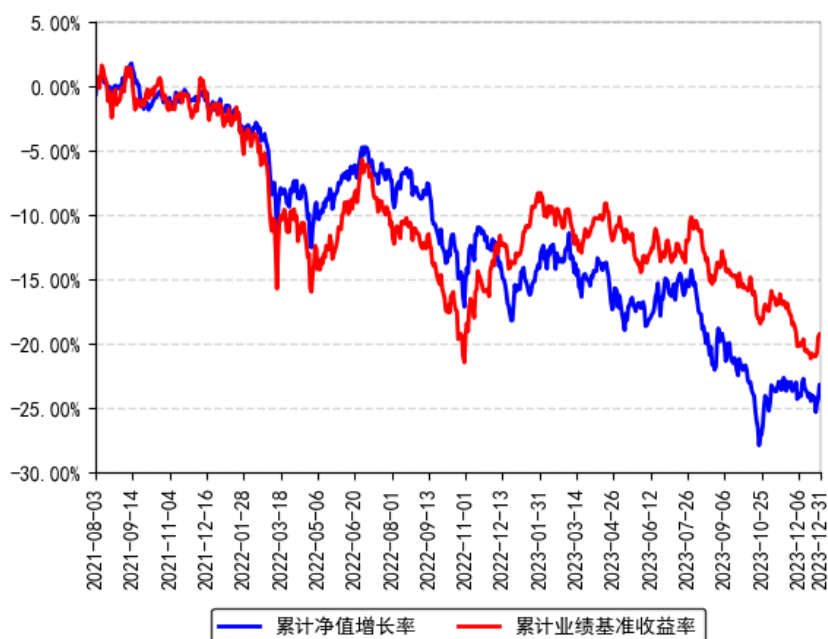
#### 3.2 基金净值表现

##### 3.2.1 本报告期基金份额净值增长率及其与同期业绩比较基准收益率的比较

阶段	份额净值增长率①	份额净值增长率标准差②	业绩比较基准收益率③	业绩比较基准收益率标准差④	①-③	②-④
过去三个月	-1.92%	0.84%	-4.23%	0.57%	2.31%	0.27%
过去六个月	-9.72%	0.84%	-7.23%	0.61%	-2.49%	0.23%
过去一年	-8.81%	0.82%	-7.11%	0.60%	-1.70%	0.22%
自基金合同生效起至今	-23.21%	0.74%	-19.27%	0.76%	-3.94%	-0.02%

##### 3.2.2 自基金转型以来基金份额累计净值增长率变动及其与同期业绩比较基准收益率变动的比较

南方优势产业灵活配置混合（LOF）累计净值增长率与同期业绩比较基准收益率的历史走势对比图



## § 4 管理人报告

### 4.1 基金经理（或基金经理小组）简介

姓名	职务	任本基金的基金经理期限		证券从业年限	说明
		任职日期	离任日期		
张延闽	本基金基金经理	2022年11月11日	-	13年	哈尔滨工业大学控制科学与工程硕士，具有基金从业资格。曾就职于融通基金管理有限公司，历任研究员、基金经理、权益投资部总经理。2014年10月25日至2016年8月11日，任基金通乾基金经理；2015年1月16日至2019年4月12日，任融通转型三动力灵活配置混合基金经理；2016年8月12日至2020年1月2日，任融通通乾研究精选混合基金经理；2017年2月17日至2020年1月2日，任融通新蓝筹混合基金经理；2018年2月11日至2019年11月30日，任融通逆向策略灵活配置混合基金经理；2018年12月5日至2019年12月11日，任融通研究优选混合基金经理。2020年1月加入南方基金，现任权益投资部总经理。2020年5月29日至今，任南方积配、南方中国梦基金经理；2021年8月20日

					至今，任南方高增基金经理；2022年11月11日至今，任南方优势产业混合基金经理；2022年11月21日至今，兼任投资经理；2023年3月17日至今，任南方阿尔法混合基金经理；2023年9月26日至今，任南方智信混合基金经理；2023年11月23日至今，任南方前瞻共赢三年定开混合基金经理。
--	--	--	--	--	---

注：1、本基金首任基金经理的任职日期为本基金合同生效日，后任基金经理的任职日期以及历任基金经理的离任日期为公司相关会议作出决定的公告（生效）日期；

2、证券从业年限计算标准遵从中国证监会《证券投资基金经营机构董事、监事、高级管理人员及从业人员监督管理办法》中关于证券投资基金从业人员范围的相关规定。

#### 4.1.1 期末兼任私募资产管理计划投资经理的基金经理同时管理的产品情况

姓名	产品类型	产品数量（只）	资产净值(元)	任职时间
张延闽	公募基金	7	7,479,764,513.90	2014年10月25日
	私募资产管理计划	-	-	-
	其他组合	-	-	-
	合计	7	7,479,764,513.90	-

#### 4.2 管理人对报告期内本基金运作合规守信情况的说明

本报告期内，本基金管理人严格遵守《中华人民共和国证券投资基金法》等有关法律法规、中国证监会和本基金基金合同的规定，本着诚实信用、勤勉尽责的原则管理和运用基金资产，在严格控制风险的基础上，为基金份额持有人谋求利益。本报告期内，本基金运作整体合法合规，没有损害基金份额持有人利益。基金的投资范围、投资比例及投资组合符合有关法律法规及基金合同的规定。

#### 4.3 公平交易专项说明

##### 4.3.1 公平交易制度的执行情况

本报告期内，本基金管理人严格执行《证券投资基金管理公司公平交易制度指导意见》，完善相应制度及流程，通过系统和人工等各种方式在各业务环节严格控制交易公平执行，公平对待旗下管理的所有基金和投资组合。

##### 4.3.2 异常交易行为的专项说明

本基金于本报告期内不存在异常交易行为。本报告期内基金管理人管理的所有投资组合参与的交易所公开竞价同日反向交易成交较少的单边交易量超过该证券当日成交量的 5% 的交易次数为 7 次，是由于指数投资组合的投资策略导致。

#### 4.4 报告期内基金投资策略和运作分析

2023 年第 4 季度，本基金收益率为-1.92%，而同期上证指数，深证成指，沪深 300，万得全 A 指数收益率分别为-4.36%，-5.79%，-7%，-3.84%。本基金在当季度表现略好于宽基指数，但是并没有获得绝对回报。4 季度市场继续呈现出指数窄幅波动，结构分化巨大的特征。细分行业中煤炭、电子、养殖获得了正收益，但是其他绝大部分行业都出现下跌，其中消费、地产相关的板块下跌幅度较大。本基金季度内主要的收益率来自于船舶、医药、电力等个股贡献，对组合造成拖累的个股分布和市场表征基本一致。

虽然沪深 300 连续 3 个季度下跌，但从 5300 家上市公司的涨跌分布来看，4 季度取得正收益的公司超过 2400 家，年内取得正收益的公司超过 2800 家。个股的热闹非凡和宽基指数的愁云惨淡形成了鲜明对比。从风格上来看，申万绩优股指数表现继续垫底（-7.3%），而亏损股指数和微利股指数排前两名，分别是+0.97%和+0.44%。市场表现和盈利质量及流动性呈现负相关。这种巨大的风格反差给公募基金投资带来了前所未有的挑战，整个万得基金重仓股指数 4 季度下跌 5.5%，年内下跌 15.7%。

眼前的景象和 2017-2020 年正好截然相反，正如《周期》中写道：钟摆从一个极端走向另一个极端，似乎是投资世界最确定的特征。我们承认企业经营、经济形势、投资者情绪都各自有周期性。面对不断变化的资本市场，投资者无法选择环境，只能去尽量适应环境。虽然短期基本选股胜率面临着挑战，但是市场总是不缺乏其他投资机会，就像今年仍然有一半的股票实现了正收益。我们反思自己的投资策略，是不是可以做的更好一点，比如更前瞻的大类资产布局，更细致的研究下沉，和更及时的流动性管理。

尽管短期逆风，但我们坚信基本面投资的长期有效性。在资本市场见过太多“庐山烟雨浙江潮”的故事，任何一种主题概念博弈可以短暂摆脱估值的束缚，但是最终难以逃脱基本面的“地心引力”。现阶段这种极致的剪刀差一定会有周期回摆的时候，只是作为基本面投资者很难精确的预判风格发生扭转的那一天。在周期底部我们会坚持独立思考、尊重常识、心怀敬畏。通过专业判断把握好资产和情绪的周期波动规律，努力让净值走在曲线之前。

再次感谢大家的支持和信任！

#### 4.5 报告期内基金的业绩表现

截至报告期末，本基金份额净值为 0.9082 元，报告期内，份额净值增长率为-1.92%，同期业绩基准增长率为-4.23%。

#### 4.6 报告期内基金持有人数或基金资产净值预警说明

报告期内，本基金未出现连续二十个交易日基金份额持有人数量不满二百人或者基金资产净值低于五千万元的情形。

### § 5 投资组合报告

#### 5.1 报告期末基金资产组合情况

序号	项目	金额（元）	占基金总资产的比例（%）
1	权益投资	1,060,142,856.02	90.32
	其中：股票	1,060,142,856.02	90.32
2	基金投资	-	-
3	固定收益投资	610,018.72	0.05
	其中：债券	610,018.72	0.05
	资产支持证券	-	-
4	贵金属投资	-	-
5	金融衍生品投资	-	-
6	买入返售金融资产	-	-
	其中：买断式回购的买入返售金融资产	-	-
7	银行存款和结算备付金合计	112,869,694.43	9.62
8	其他资产	129,081.82	0.01
9	合计	1,173,751,650.99	100.00

注：本基金本报告期末通过沪港通交易机制投资的港股市值为人民币 3,860,064.02 元，占基金资产净值比例 0.33%；通过深港通交易机制投资的港股市值为人民币 1,340,879.36 元，占基金资产净值比例 0.11%。

#### 5.2 报告期末按行业分类的股票投资组合

##### 5.2.1 报告期末按行业分类的境内股票投资组合

金额单位：人民币元

代码	行业类别	公允价值（元）	占基金资产净值比例（%）
A	农、林、牧、渔业	71,246,883.26	6.10
B	采矿业	-	-
C	制造业	765,704,359.78	65.55
D	电力、热力、燃气及水生产和供应业	87,047,200.00	7.45
E	建筑业	-	-
F	批发和零售业	4,678,646.34	0.40
G	交通运输、仓储和邮政业	51,370,704.79	4.40

H	住宿和餐饮业	-	-
I	信息传输、软件和信息技术服务业	61,974,665.90	5.31
J	金融业	-	-
K	房地产业	-	-
L	租赁和商务服务业	3,058.00	0.00
M	科学研究和技术服务业	26,564.46	0.00
N	水利、环境和公共设施管理业	19,002.11	0.00
O	居民服务、修理和其他服务业	-	-
P	教育	-	-
Q	卫生和社会工作	-	-
R	文化、体育和娱乐业	12,870,828.00	1.10
S	综合	-	-
	合计	1,054,941,912.64	90.31

### 5.2.2 报告期末按行业分类的港股通投资股票投资组合

金额单位：人民币元

行业类别	公允价值（人民币元）	占基金资产净值比例（%）
能源	-	-
材料	-	-
工业	4,532,549.95	0.39
非必需消费	-	-
必需消费品	-	-
医疗保健	-	-
金融	662,455.88	0.06
科技	-	-
通讯	5,937.55	0.00
公用事业	-	-
房地产	-	-
政府	-	-
合计	5,200,943.38	0.45

注：以上分类采用彭博行业分类标准（BICS）。

### 5.3 期末按公允价值占基金资产净值比例大小排序的股票投资明细

#### 5.3.1 报告期末按公允价值占基金资产净值比例大小排序的前十名股票投资明细

序号	股票代码	股票名称	数量（股）	公允价值（元）	占基金资产净值比例（%）
1	600150	中国船舶	3,396,065	99,980,153.60	8.56
2	688333	铂力特	751,470	86,646,484.56	7.42
3	689009	九号公司	2,920,537	86,623,127.42	7.42
4	600685	中船防务	2,435,200	62,219,360.00	5.33
5	00317	中船防务	480,000	4,532,549.95	0.39



6	603927	中科软	1,935,050	58,012,799.00	4.97
7	002299	圣农发展	3,214,280	55,221,330.40	4.73
8	002991	甘源食品	745,663	53,285,077.98	4.56
9	002352	顺丰控股	1,082,200	43,720,880.00	3.74
10	300633	开立医疗	876,924	41,478,505.20	3.55
11	688772	珠海冠宇	1,776,325	39,096,913.25	3.35

注：对于同时在 A+H 股上市的股票，合并计算公允价值参与排序，并按照不同股票分别披露。

#### 5.4 报告期末按债券品种分类的债券投资组合

金额单位：人民币元

序号	债券品种	公允价值（元）	占基金资产净值比例（%）
1	国家债券	-	-
2	央行票据	-	-
3	金融债券	-	-
	其中：政策性金融债	-	-
4	企业债券	-	-
5	企业短期融资券	-	-
6	中期票据	-	-
7	可转债（可交换债）	610,018.72	0.05
8	同业存单	-	-
9	其他	-	-
10	合计	610,018.72	0.05

#### 5.5 报告期末按公允价值占基金资产净值比例大小排名的前五名债券投资明细

金额单位：人民币元

序号	债券代码	债券名称	数量（张）	公允价值（元）	占基金资产净值比例（%）
1	111018	华康转债	6,100	610,018.72	0.05

#### 5.6 报告期末按公允价值占基金资产净值比例大小排名的前十名资产支持证券投资明细

本基金本报告期末未持有资产支持证券。

#### 5.7 报告期末按公允价值占基金资产净值比例大小排序的前五名贵金属投资明细

本基金本报告期末未持有贵金属。

#### 5.8 报告期末按公允价值占基金资产净值比例大小排名的前五名权证投资明细

本基金本报告期末未持有权证。

## 5.9 报告期末本基金投资的股指期货交易情况说明

### 5.9.1 报告期末本基金投资的股指期货持仓和损益明细

无。

### 5.9.2 本基金投资股指期货的投资政策

本基金在进行股指期货投资时，将根据风险管理原则，以套期保值为主要目的，采用流动性好、交易活跃的期货合约，通过对证券市场和期货市场运行趋势的研究，结合股指期货的定价模型寻求其合理的估值水平，与现货资产进行匹配，通过多头或空头套期保值等策略进行套期保值操作。基金管理人将充分考虑股指期货的收益性、流动性及风险性特征，运用股指期货对冲系统性风险、对冲特殊情况下的流动性风险，如大额申购赎回等，利用金融衍生品的杠杆作用，以达到降低投资组合的整体风险的目的。

## 5.10 报告期末本基金投资的国债期货交易情况说明

### 5.10.1 本期国债期货投资政策

本基金在进行国债期货投资时，将根据风险管理原则，以套期保值为主要目的，采用流动性好、交易活跃的国债期货合约，通过对债券市场和期货市场运行趋势的研究，结合国债期货的定价模型寻求其合理的估值水平，与现货资产进行匹配，通过多头或空头套期保值等策略进行套期保值操作。基金管理人将充分考虑国债期货的收益性、流动性及风险性特征，运用国债期货对冲系统性风险、对冲特殊情况下的流动性风险，如大额申购赎回等，利用金融衍生品的杠杆作用，以达到降低投资组合的整体风险的目的。

### 5.10.2 报告期末本基金投资的国债期货持仓和损益明细

无。

### 5.10.3 本期国债期货投资评价

无。

## 5.11 投资组合报告附注

### 5.11.1 声明本基金投资的前十名证券的发行主体本期是否出现被监管部门立案调查，或在报告编制日前一年内受到公开谴责、处罚的情形。如是，还应对相关证券的投资决策程序做出说明

报告期内基金投资的前十名证券的发行主体未有被监管部门立案调查，不存在报告编制日前一年内受到公开谴责、处罚的情形。

### 5.11.2 声明基金投资的前十名股票是否超出基金合同规定的备选股票库。如是，还应对相关股票的投资决策程序做出说明

本基金投资的前十名股票没有超出基金合同规定的备选股票库，本基金管理人从制度和流程上要求股票必须先入库再买入。

### 5.11.3 其他资产构成

单位：人民币元

序号	名称	金额（元）
1	存出保证金	114,790.24
2	应收证券清算款	-
3	应收股利	-
4	应收利息	-
5	应收申购款	14,291.58
6	其他应收款	-
7	待摊费用	-
8	其他	-
9	合计	129,081.82

### 5.11.4 报告期末持有的处于转股期的可转换债券明细

本基金本报告期末未持有处于转股期的可转换债券。

### 5.11.5 报告期末前十名股票中存在流通受限情况的说明

序号	股票代码	股票名称	流通受限部分的公允价值（元）	占基金资产净值比例（%）	流通受限情况说明
1	688333	铂力特	6,909,834.36	0.59	非公开发行锁定期

## § 6 开放式基金份额变动

单位：份

报告期期初基金份额总额	1,329,344,602.24
报告期期间基金总申购份额	1,305,635.89
减：报告期期间基金总赎回份额	44,410,400.52
报告期期间基金拆分变动份额（份额减少以“-”填列）	-
报告期期末基金份额总额	1,286,239,837.61

## § 7 基金管理人运用固有资金投资本基金情况

### 7.1 基金管理人持有本基金份额变动情况

本报告期末，基金管理人未持有本基金份额。

## 7.2 基金管理人运用固有资金投资本基金交易明细

本报告期内，基金管理人不存在申购、赎回或买卖本基金的情况。

## § 8 影响投资者决策的其他重要信息

### 8.1 报告期内单一投资者持有基金份额比例达到或超过 20%的情况

报告期内单一投资者持有基金份额比例不存在达到或超过 20%的情况。

### 8.2 影响投资者决策的其他重要信息

无。

## § 9 备查文件目录

### 9.1 备查文件目录

- 1、《南方优势产业灵活配置混合型证券投资基金（LOF）基金合同》；
- 2、《南方优势产业灵活配置混合型证券投资基金（LOF）托管协议》；
- 3、南方优势产业灵活配置混合型证券投资基金（LOF）2023 年 4 季度报告原文。

### 9.2 存放地点

深圳市福田区莲花街道益田路 5999 号基金大厦 32-42 楼。

### 9.3 查阅方式

网站：<http://www.nffund.com>