

# 汇添富黄金及贵金属证券投资基金（LOF） 2023 年第 4 季度报告

2023 年 12 月 31 日

基金管理人：汇添富基金管理股份有限公司

基金托管人：中国工商银行股份有限公司

送出日期：2024 年 01 月 22 日

## § 1 重要提示

基金管理人的董事会、董事保证本报告所载资料不存在虚假记载、误导性陈述或重大遗漏，并对其内容的真实性、准确性和完整性承担个别及连带责任。

基金托管人中国工商银行股份有限公司根据本基金合同规定，于 2024 年 1 月 18 日复核了本报告中的财务指标、净值表现、投资组合报告等内容，保证复核内容不存在虚假记载、误导性陈述或者重大遗漏。

基金管理人承诺以诚实信用、勤勉尽责的原则管理和运用基金资产，但不保证基金一定盈利。

基金的过往业绩并不代表其未来表现。投资有风险，投资者在作出投资决策前应仔细阅读本基金的招募说明书。

本报告中财务资料未经审计。

本报告期自 2023 年 10 月 01 日起至 2023 年 12 月 31 日止。

## § 2 基金产品概况

基金简称	汇添富黄金及贵金属（QDII-LOF-FOF）
基金主代码	164701
基金运作方式	上市契约型开放式
基金合同生效日	2011 年 08 月 31 日
报告期末基金份额总额(份)	134,427,890.56
投资目标	深入研究影响黄金及其他贵金属(如白银、铂金、钯金等)价格的主要因素，把握不同品种贵金属的长期价格趋势和短期市场波动，通过主动投资于有实物黄金或其他实物贵金属支持的交易所交易基金(ETF)，在严格控制风险的前提下，力争基金收益率超越同期黄金价格走势。
投资策略	综合考虑国际政治、经济、汇市、战争、主要国家货币和利率政策、贵金属市场供求等多方面因素，本基金重点投资于境外上市有实物黄金或其他实物贵金属支持的交易所交易基金（ETF），长期持有结合动态调整。 本基金主要投资策略包括贵金属资产配置策略、交易所交易基金（ETF）投资策略、货币市场工具投资策略以及金融衍生工具投资策略。
业绩比较基准	伦敦金价格收益率(折成人民币后)

风险收益特征	本基金为基金中基金，属于证券投资基金中较高预期风险、较高预期收益的品种，主要投资于境外有实物黄金或其他实物贵金属支持的交易所交易基金（ETF），其预期风险收益水平与黄金价格相似。	
基金管理人	汇添富基金管理股份有限公司	
基金托管人	中国工商银行股份有限公司	
下属分级基金的基金简称	汇添富黄金及贵金属（QDII-LOF-FOF）A	汇添富黄金及贵金属（QDII-LOF-FOF）C
下属分级基金场内简称	黄金 LOF	-
下属分级基金的交易代码	164701	018543
报告期末下属分级基金的份额总额（份）	123,687,619.23	10,740,271.33
境外资产托管人	英文名称:Brown Brothers Harriman & Co. 中文名称:布朗兄弟哈里曼银行	

### § 3 主要财务指标和基金净值表现

#### 3.1 主要财务指标

单位：人民币元

主要财务指标	报告期(2023 年 10 月 01 日 - 2023 年 12 月 31 日)	
	汇添富黄金及贵金属（QDII-LOF-FOF）A	汇添富黄金及贵金属（QDII-LOF-FOF）C
1. 本期已实现收益	-365,389.60	-19,119.82
2. 本期利润	8,935,245.32	246,732.15
3. 加权平均基金份额本期利润	0.0723	0.0485
4. 期末基金资产净值	110,541,842.48	9,586,199.41
5. 期末基金份额净值	0.894	0.893

注：1、本期已实现收益指基金本期利息收入、投资收益、其他收入（不含公允价值变动收益）扣除相关费用和信用减值损失后的余额，本期利润为本期已实现收益加上本期公允价值变动收益。

2、所述基金业绩指标不包括持有人认购或交易基金的各项费用，计入费用后实际收益水平要低于所列数字。

### 3.2 基金净值表现

#### 3.2.1 基金份额净值增长率及其与同期业绩比较基准收益率的比较

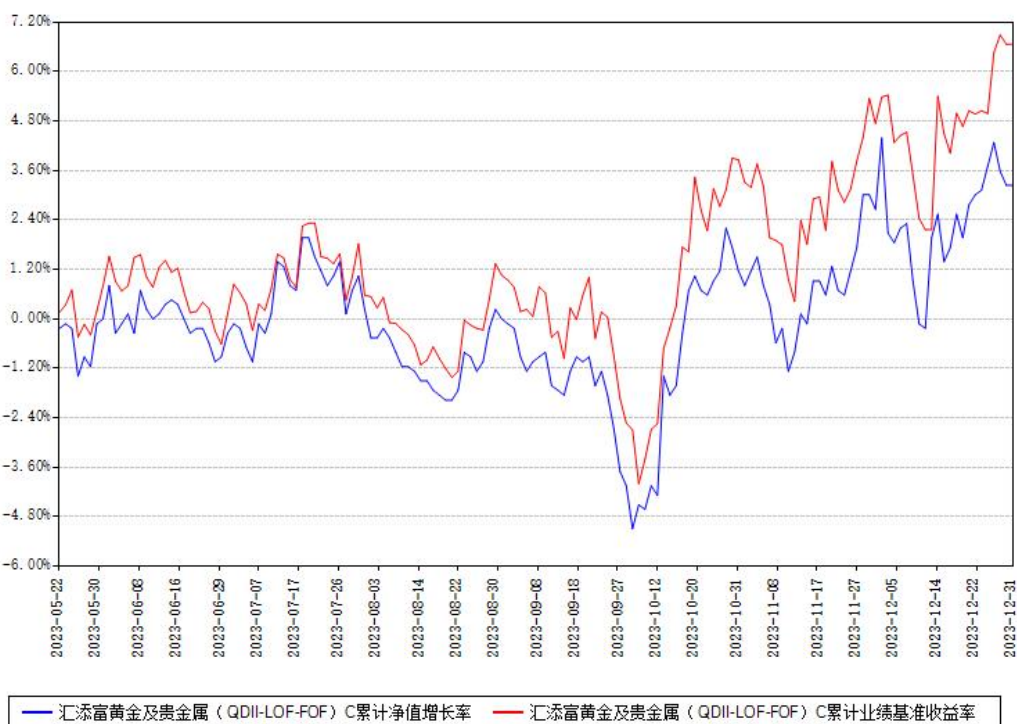
汇添富黄金及贵金属（QDII-LOF-FOF）A						
阶段	份额净值增长率①	份额净值增长率标准差②	业绩比较基准收益率③	业绩比较基准收益率标准差④	①-③	②-④
过去三个月	8.76%	0.85%	9.61%	0.87%	-0.85%	-0.02%
过去六个月	3.71%	0.71%	6.54%	0.75%	-2.83%	-0.04%
过去一年	12.17%	0.77%	16.53%	0.81%	-4.36%	-0.04%
过去三年	9.16%	0.84%	19.52%	0.89%	-10.36%	-0.05%
过去五年	46.08%	0.87%	67.70%	0.96%	-21.62%	-0.09%
自基金合同生效日起至今	-10.60%	0.93%	26.33%	0.98%	-36.93%	-0.05%
汇添富黄金及贵金属（QDII-LOF-FOF）C						
阶段	份额净值增长率①	份额净值增长率标准差②	业绩比较基准收益率③	业绩比较基准收益率标准差④	①-③	②-④
过去三个月	8.77%	0.84%	9.61%	0.87%	-0.84%	-0.03%
过去六个月	3.60%	0.70%	6.54%	0.75%	-2.94%	-0.05%
自基金合同生效日起至今	3.24%	0.67%	6.66%	0.70%	-3.42%	-0.03%

#### 3.2.2 自基金合同生效以来基金份额累计净值增长率变动及其与同期业绩比较基准收益率变动的比较

汇添富黄金及贵金属（QDII-LOF-FOF）A累计净值增长率与同期业绩基准收益率对比图



汇添富黄金及贵金属（QDII-LOF-FOF）C累计净值增长率与同期业绩基准收益率对比图



注：本基金建仓期为本《基金合同》生效之日（2011年08月31日）起6个月，建仓期结束时各项资产配置比例符合合同约定。

本基金于2023年05月19日新增C类份额，新增份额自实际有资产之日起披露业绩数据。

## § 4 管理人报告

### 4.1 基金经理（或基金经理小组）简介

姓名	职务	任本基金的基金经理期限		证券从业年限（年）	说明
		任职日期	离任日期		
过蓓蓓	本基金的基金经理, 指数与量化投资部副总监	2023 年 08 月 23 日	-	12	<p>国籍：中国。                      学历：中国科学技术大学金融工程博士。从业资格：证券投资基金从业资格。从业经历：曾任国泰基金管理有限公司金融工程部助理分析师、量化投资部基金经理助理。                      2015 年 6 月加入汇添富基金管理股份有限公司, 现任指数与量化投资部副总监。                      2015 年 8 月 3 日至今任汇添富中证主要消费交易型开放式指数证券投资基金联接基金的基金经理。2015 年 8 月 3 日至 2023 年 4 月 13 日任中证金融地产交易型开放式指数证券</p>

					<p>投资基金的基金经理。</p> <p>2015 年 8 月 3 日至 2023 年 4 月 6 日任中证能源交易型开放式指数证券投资基金的基金经理。</p> <p>2015 年 8 月 3 日至今任中证医药卫生交易型开放式指数证券投资基金的基金经理。</p> <p>2015 年 8 月 3 日至今任中证主要消费交易型开放式指数证券投资基金的基金经理。</p> <p>2015 年 8 月 18 日至 2023 年 8 月 29 日任汇添富深证 300 交易型开放式指数证券投资基金联接基金的基金经理。2015 年 8 月 18 日至 2023 年 5 月 22 日任深证 300 交易型开放式指数证券投资基金的基金经理。2016 年 12 月 22 日至今任汇添富中证生物科技主题指</p>
--	--	--	--	--	--

					<p>数型发起式证券投资基金（LOF）的基金经理。</p> <p>2016 年 12 月 29 日至 2022 年 12 月 1 日任汇添富中证中药指数型发起式证券投资基金（LOF）的基金经理。</p> <p>2018 年 5 月 23 日至今任汇添富中证新能源汽车产业指数型发起式证券投资基金（LOF）的基金经理。</p> <p>2018 年 10 月 23 日至 2023 年 5 月 22 日任中证银行交易型开放式指数证券投资基金的基金经理。2019 年 3 月 26 日至今任汇添富中证医药卫生交易型开放式指数证券投资基金联接基金的基金经理。</p> <p>2019 年 4 月 15 日至 2022 年 6 月 13 日任中证银行交易型开放式指数证券投资基金联</p>
--	--	--	--	--	---



					<p>接基金的基金经理。</p> <p>2019 年 10 月 8 日至今任中证 800 交易型开放式指数证券投资基金的基金经理。</p> <p>2021 年 2 月 1 日至今任汇添富国证生物医药交易型开放式指数证券投资基金的基金经理。</p> <p>2021 年 6 月 3 日至今任汇添富中证新能源汽车产业交易型开放式指数证券投资基金的基金经理。2021 年 9 月 29 日至 2023 年 5 月 18 日任汇添富中证 800 交易型开放式指数证券投资基金联接基金的基金经理。</p> <p>2022 年 2 月 28 日至 2022 年 10 月 31 日任汇添富国证生物医药交易型开放式指数证券投资基金联接基金的基金经理。</p> <p>2022 年 8 月</p>
--	--	--	--	--	--

				<p>15 日至今任汇添富纳斯达克生物科技交易型开放式指数证券投资基金（QDII）的基金经理。</p> <p>2022 年 9 月 26 日至今任汇添富中证中药交易型开放式指数证券投资基金的基金经理。2022 年 10 月 20 日至今任汇添富中证 100 交易型开放式指数证券投资基金的基金经理。</p> <p>2022 年 12 月 2 日至今任汇添富中证中药交易型开放式指数证券投资基金联接基金（LOF）的基金经理。</p> <p>2023 年 3 月 14 日至今任汇添富纳斯达克生物科技交易型开放式指数证券投资基金发起式联接基金（QDII）的基金经理。</p> <p>2023 年 3 月 30 日至今任汇添富纳斯</p>
--	--	--	--	--

					达克 100 交易型开放式指数证券投资基金（QDII）的基金经理。 2023 年 8 月 2 日至今任汇添富纳斯达克 100 交易型开放式指数证券投资基金发起式联接基金（QDII）的基金经理。 2023 年 8 月 23 日至今任汇添富黄金及贵金属证券投资基金（LOF）的基金经理。
--	--	--	--	--	---

注:1、基金的首任基金经理，其“任职日期”为基金合同生效日，其“离任日期”为根据公司决议确定的解聘日期；

2、非首任基金经理，其“任职日期”和“离任日期”分别指根据公司决议确定的聘任日期和解聘日期；

3、证券从业的含义遵从行业协会相关规定。

#### 4.1.1 期末兼任私募资产管理计划投资经理的基金经理同时管理的产品情况

注：截至本报告期末，本基金的基金经理不存在兼任私募资产管理计划投资经理的情况。

#### 4.2 境外投资顾问为本基金提供投资建议的成员简介

注： 本基金无境外投资顾问。

#### 4.3 报告期内本基金运作遵规守信情况说明

本基金管理人在本报告期内遵守《中华人民共和国证券投资基金法》及其他相关法律法规、证监会规定和本基金合同的约定，本着诚实信用、勤勉尽责的原则管理和运用基金资产，在严格控制风险的基础上，为基金份额持有人谋求最大利益。本基金无重大违法、违规行为，本基金投资运作符合有关法规及基金合同的约定。

#### 4.4 公平交易专项说明

#### 4.4.1 公平交易制度的执行情况

本基金管理人通过建立事前、事中和事后全程嵌入式的管控模式，保障公平交易制度的执行和实现。具体情况如下：

一、本基金管理人建立了内部公平交易管理规范和流程，公平交易管控覆盖公司所有业务类型、投资策略、投资品种，以及投资授权、研究分析、投资决策、交易执行等投资管理活动相关的各个环节。

二、本着“时间优先、价格优先”的原则，对同一证券有相同交易需求的投资组合采用交易系统内的公平交易模块，实现事中交易执行层面的公平管控。

三、对不同投资组合进行同向交易价差分析，具体方法为：在不同时间窗口（日内、3 日内、5 日内）下，对不同组合同一证券同向交易的平均价差率进行 T 检验。对于未通过 T 检验的交易，再根据同向交易占优比、交易价格、交易频率、交易数量和交易时间等进行具体分析，进一步判断是否存在重大利益输送的可能性。

四、对于反向交易，根据交易顺序、交易时间窗口跨度、交易价格、交易数量等综合判断交易是否涉及利益输送。

综上，本基金管理人通过事前的制度规范、事中的监控和事后的分析评估，严格执行了公平交易制度，公平对待旗下各投资组合。本报告期内，未出现违反公平交易制度的情况。

#### 4.4.2 异常交易行为的专项说明

本报告期内，本基金未出现异常交易的情况。

本报告期内，本基金管理人管理的所有投资组合参与的交易所公开竞价同日反向交易成交较少的单边交易量超过该证券当日成交量的 5% 的情况有 6 次，投资组合因投资策略与其他组合发生反向交易。基金管理人事前严格根据内部规定进行管控，事后对交易时点、交易数量、交易价差等多方面进行综合分析，未发现导致不公平交易和利益输送的异常交易行为。

此外，为防范基金经理兼任私募资产管理计划投资经理的潜在利益冲突，本基金管理人从投资指令、交易行为、交易监测等多方面，对兼任组合进行监控管理和分析评估。本报告期内兼任组合未出现违反公平交易或异常交易的情况。

#### 4.5 报告期内基金的投资策略和业绩表现说明

2023 年四季度伦敦现货金价上涨 11.58%，12 月 4 日曾达到 2146 美元/盎司，创出日线历史新高，在全球大类资产中表现亮眼。境内黄金经汇率折算后相对境外黄金的溢价从

30 元/克降到 10 元/克的水平，而历史平均溢价率不到 0.2 元/克，境内黄金溢价仍有回落空间。

出现金价内强的主要原因是，境内投资人将黄金作为货币替代的需求增强，尤其是在股票市场较弱、房地产投资下行、刚兑产品消失、国内理财及利率水平下降的环境下。国际金价四季度的上涨，一定程度上受益于市场对于美联储降息的预期。通胀问题缓解，美债长短久期利率在四季度均快速大幅回落。

全年来看，黄金与十年期美债实际利率走势是背离的。这看起来不符合黄金的周期属性，但其实是其他因素对黄金表现提供了支撑。在传统的黄金定价框架中，美债实际利率是持有黄金的机会成本，因此与黄金价格高度负相关。但全球货币体系对于美元体系的不信任、对于美国财政失衡、债务扩张的担忧，使得美元信用开始动摇，黄金替代了一部分信任需求。因此，可以看到各国央行黄金储备的增长，抵消了美债利率上行对金价的压制，中国央行是全球最大的黄金买家。

推动各国央行大规模购金的因素并未消失，随着全球政治极化加剧，地缘政治动荡的问题难言就此平息。同时，2024 年全球多个经济体和地区举行重要选举，或进一步增强全球不稳定性。加之，在美联储降息的前景下，美元上行的动能可能不足，难以对金价形成压制。

黄金具有避险、抗通胀等属性，配置黄金有利于动态平衡储备安全性、流动性和收益性。投资者可以通过配置投资于境外黄金的基金，满足自身配置黄金资产的需求。

报告期内，本基金遵循基金的投资原则，主要投资于实物支持黄金基金，基本实现了有效跟踪伦敦现货金价（折成人民币后）的投资目的。

本报告期汇添富黄金及贵金属（QDII-LOF-FOF）A 类份额净值增长率为 8.76%，同期业绩比较基准收益率为 9.61%。本报告期汇添富黄金及贵金属（QDII-LOF-FOF）C 类份额净值增长率为 8.77%，同期业绩比较基准收益率为 9.61%。

#### 4.6 报告期内基金持有人数或基金资产净值预警情形的说明

无。

## § 5 投资组合报告

### 5.1 报告期末基金资产组合情况

序号	项目	金额	占基金总资产的比例
----	----	----	-----------

		（人民币元）	（%）
1	权益投资	—	—
	其中：普通股	—	—
	存托凭证	—	—
	优先股	—	—
	房地产信托	—	—
2	基金投资	111,258,224.65	91.62
3	固定收益投资	—	—
	其中：债券	—	—
	资产支持证券	—	—
4	金融衍生品投资	—	—
	其中：远期	—	—
	期货	—	—
	期权	—	—
	权证	—	—
5	买入返售金融资产	—	—
	其中：买断式回购的买入返售金融资产	—	—
6	货币市场工具	—	—
7	银行存款和结算备付金合计	9,176,405.29	7.56
8	其他资产	1,000,430.86	0.82
9	合计	121,435,060.80	100.00

## 5.2 报告期末在各个国家（地区）证券市场的股票及存托凭证投资分布

注：本基金本报告期末未持有权益投资。

## 5.3 报告期末按行业分类的股票及存托凭证投资组合

注：本基金本报告期末未持有权益投资。

## 5.4 报告期末按公允价值占基金资产净值比例大小排序的前十名股票及存托凭证投资明细

注：本基金本报告期末未持有权益投资。

### 5.5 报告期末按债券信用等级分类的债券投资组合

注：本基金本报告期末未持有债券。

### 5.6 报告期末按公允价值占基金资产净值比例大小排序的前五名债券投资明细

注：本基金本报告期末未持有债券。

### 5.7 报告期末按公允价值占基金资产净值比例大小排名的前十名资产支持证券投资明细

注：本基金本报告期末未持有资产支持证券。

### 5.8 报告期末按公允价值占基金资产净值比例大小排名的前五名金融衍生品投资明细

注： 本基金本报告期末未持有金融衍生品。

### 5.9 报告期末按公允价值占基金资产净值比例大小排序的前十名基金投资明细

序号	基金名称	基金类型	运作方式	管理人	公允价值 (元)	占基金资 产净值比 例 (%)
1	SPDR Gold MiniShare s Trust	ETF 型	开放式	State Street Global Advisors Funds Distribut ors LLC	20,775,30 8.53	17.29
2	Goldman Sachs Physical Gold ETF	ETF 型	开放式	Goldman Sachs Asset Managemen t LP	19,973,42 6.48	16.63
3	abrdn Physical	ETF 型	开放式	ETF Securitie	18,874,68 7.23	15.71

	Gold Shares ETF			s US LLC		
4	SPDR Gold Shares	ETF 型	开放式	State Street Global Advisors Inc	18,008,196.79	14.99
5	iShares Gold Trust	ETF 型	开放式	BlackRock Fund Advisors	17,968,455.77	14.96
6	iShares Silver Trust	ETF 型	开放式	BlackRock Fund Advisors	4,627,836.18	3.85
7	iShares Gold Trust Micro	ETF 型	开放式	BlackRock Fund Advisors	4,523,012.22	3.77
8	ProShares Ultra Gold	ETF 型	开放式	Proshare Capital Management LLC	3,618,976.39	3.01
9	Graniteshares Gold Trust	ETF 型	开放式	GraniteShares ETF Trust	2,888,325.06	2.40

## 5.10 投资组合报告附注

### 5.10.1

报告期内本基金投资前十名证券的发行主体没有被中国人民银行及其派出机构、国家



金融监督管理总局（前身为中国银保监会）及其派出机构、中国证监会及其派出机构、国家市场监督管理总局及机关单位、交易所立案调查，或在报告编制日前一年内受到公开谴责、处罚的情况。

### 5.10.2

本基金投资的前十名股票没有超出基金合同规定的备选股票库。

### 5.10.3 其他资产构成

序号	名称	金额（人民币元）
1	存出保证金	-
2	应收证券清算款	-
3	应收股利	-
4	应收利息	-
5	应收申购款	1,000,430.86
6	其他应收款	-
7	待摊费用	-
8	其他	-
9	合计	1,000,430.86

### 5.10.4 报告期末持有的处于转股期的可转换债券明细

注：本基金本报告期末未持有处于转股期的可转换债券。

### 5.10.5 报告期末前十名股票中存在流通受限情况的说明

注：本基金本报告期末未持有股票。

## § 6 开放式基金份额变动

单位：份

项目	汇添富黄金及贵金属 (QDII-LOF-FOF) A	汇添富黄金及贵金属 (QDII-LOF-FOF) C
本报告期初基金份额总额	124,807,156.56	1,631,871.24
本报告期基金总申购份额	13,716,239.20	13,705,109.70
减：本报告期基金总赎回份 额	14,835,776.53	4,596,709.61
本报告期基金拆分变动份额	-	-

本报告期末基金份额总额	123,687,619.23	10,740,271.33
-------------	----------------	---------------

注：总申购份额含红利再投、转换入份额，总赎回份额含转换出份额。

## § 7 基金管理人运用固有资金投资本基金交易明细

注：本基金的基金管理人本报告期末运用固有资金投资本基金。

## § 8 影响投资者决策的其他重要信息

### 8.1 报告期内单一投资者持有基金份额比例达到或者超过 20%的情况

注：无

### 8.2 影响投资者决策的其他重要信息

无。

## § 9 备查文件目录

### 9.1 备查文件目录

- 1、中国证监会批准汇添富黄金及贵金属证券投资基金（LOF）募集的文件；
- 2、《汇添富黄金及贵金属证券投资基金（LOF）基金合同》；
- 3、《汇添富黄金及贵金属证券投资基金（LOF）托管协议》；
- 4、基金管理人业务资格批件、营业执照；
- 5、报告期内汇添富黄金及贵金属证券投资基金（LOF）在规定报刊上披露的各项公告；
- 6、中国证监会要求的其他文件。

### 9.2 存放地点

上海市黄浦区外马路 728 号

汇添富基金管理股份有限公司

### 9.3 查阅方式

投资者可于本基金管理人办公时间预约查阅，或登录基金管理人网站 [www.99fund.com](http://www.99fund.com) 查阅，还可拨打基金管理人客户服务中心电话：400-888-9918 查询相关信息。

汇添富基金管理股份有限公司

2024 年 01 月 22 日