

富兰克林国海健康优质生活股票型证券投资  
基金  
2023 年第 4 季度报告

2023 年 12 月 31 日

基金管理人：国海富兰克林基金管理有限公司

基金托管人：中国银行股份有限公司

报告送出日期：2024 年 1 月 22 日

## § 1 重要提示

基金管理人的董事会及董事保证本报告所载资料不存在虚假记载、误导性陈述或重大遗漏，并对其内容的真实性、准确性和完整性承担个别及连带责任。

基金托管人中国银行股份有限公司根据本基金合同规定，于 2024 年 1 月 18 日复核了本报告中的财务指标、净值表现和投资组合报告等内容，保证复核内容不存在虚假记载、误导性陈述或者重大遗漏。

基金管理人承诺以诚实信用、勤勉尽责的原则管理和运用基金资产，但不保证基金一定盈利。

基金的过往业绩并不代表其未来表现。投资有风险，投资者在作出投资决策前应仔细阅读本基金的招募说明书。

本报告中财务资料未经审计。

本报告期自 2023 年 10 月 1 日起至 12 月 31 日止。

## § 2 基金产品概况

基金简称	国富健康优质生活股票
基金主代码	000761
交易代码	000761
基金运作方式	契约型开放式
基金合同生效日	2014 年 9 月 23 日
报告期末基金份额总额	9,056,960.06 份
投资目标	本基金主要通过投资于有利于提升民众健康水平和能够满足人们优质生活需求的上市公司，在严格控制投资风险的基础上，力争获取基金资产的长期稳定增值。
投资策略	本基金将重点关注有利于提升民众健康水平和能够提供优质服务产品和服务的行业和个股。在债券投资上，本基金综合分析市场利率和信用利差的变动趋势，采取久期调整、收益率曲线配置和券种配置等积极投资策略，把握债券市场投资机会，以获取稳健的投资收益。本基金也可进行股指期货、权证、国债期货及资产支持证券投资。
业绩比较基准	$85\% \times \text{申银万国消费品指数收益率} + 15\% \times \text{中债国债总指数收益率（全价）}$
风险收益特征	本基金是股票型基金，其预期风险与预期收益水平高于混合型基金、债券型基金和货币市场基金，属于较高风险收益特征的证券投资基金。
基金管理人	国海富兰克林基金管理有限公司
基金托管人	中国银行股份有限公司

## § 3 主要财务指标和基金净值表现

### 3.1 主要财务指标

单位：人民币元

主要财务指标	报告期（2023 年 10 月 1 日-2023 年 12 月 31 日）
1. 本期已实现收益	-430,105.37
2. 本期利润	-722,713.75
3. 加权平均基金份额本期利润	-0.0838
4. 期末基金资产净值	11,813,434.19
5. 期末基金份额净值	1.3043

注：1. 上述基金业绩指标不包括持有人认购或交易基金的各项费用（例如，开放式基金的申购赎回费等），计入费用后实际收益水平要低于所列数字。

2. 本期已实现收益指基金本期利息收入、投资收益、其他收入（不含公允价值变动收益）扣除相关费用后的余额，本期利润为本期已实现收益加上本期公允价值变动收益。

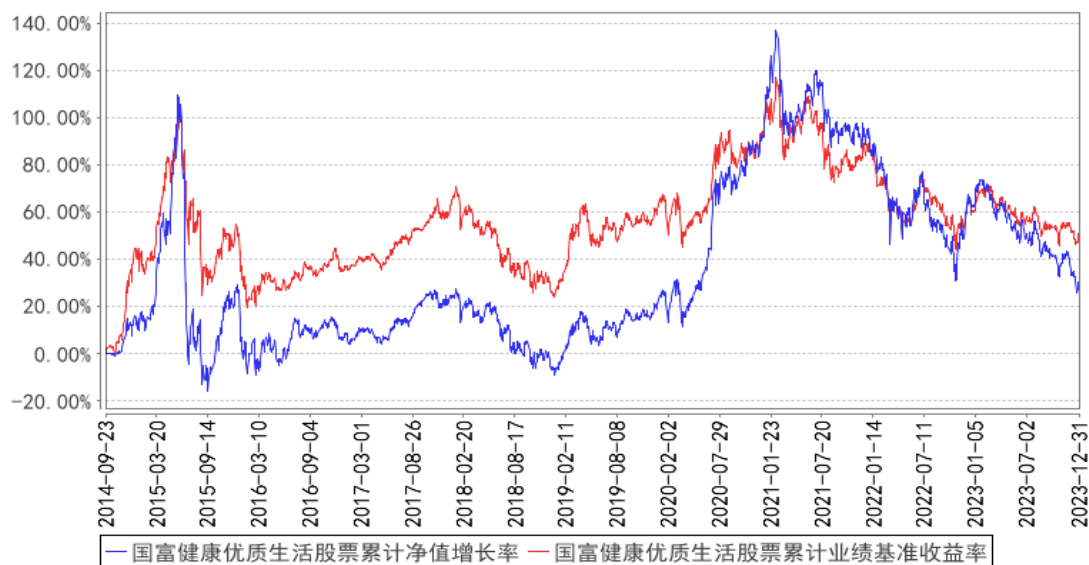
### 3.2 基金净值表现

#### 3.2.1 基金份额净值增长率及其与同期业绩比较基准收益率的比较

阶段	净值增长率 ①	净值增长率 标准差②	业绩比较基 准收益率③	业绩比较基 准收益率标 准差④	①-③	②-④
过去三个月	-8.14%	0.94%	-2.01%	0.71%	-6.13%	0.23%
过去六个月	-12.19%	1.04%	-3.72%	0.72%	-8.47%	0.32%
过去一年	-19.68%	0.99%	-6.05%	0.72%	-13.63%	0.27%
过去三年	-34.63%	1.42%	-23.89%	1.05%	-10.74%	0.37%
过去五年	39.20%	1.38%	20.11%	1.10%	19.09%	0.28%
自基金合同 生效起至今	30.43%	1.64%	50.68%	1.23%	-20.25%	0.41%

#### 3.2.2 自基金合同生效以来基金累计净值增长率变动及其与同期业绩比较基准收益率变动的比较

国富健康优质生活股票累计净值增长率与同期业绩比较基准收益率的历史走势对比图



注：本基金的基金合同生效日为 2014 年 9 月 23 日。本基金在 6 个月建仓期结束时，各项投资比例符合基金合同约定。

## § 4 管理人报告

### 4.1 基金经理（或基金经理小组）简介

姓名	职务	任本基金的基金经理期限		证券从业年限	说明
		任职日期	离任日期		
王晓宁	公司研究分析部总经理、国富策略回报混合基金、国富健康优质生活股票基金、国富鑫颐收益混合基金及国富安颐稳健 6 个月持有期混合基金的基金经理	2014 年 9 月 23 日	-	20 年	王晓宁先生，中央财经大学学士。历任万家基金管理有限公司研究员、研究总监助理、基金经理助理，国海富兰克林基金管理有限公司行业研究主管、研究分析部副总经理，国富潜力组合混合基金、国富成长动力混合基金及国富策略回报混合基金的基金经理助理。截至本报告期末任国海富兰克林基金管理有限公司研究分析部总经理、国富策略回报混合基金、国富健康优质生活股票基金、国富鑫颐收益混合基金及国富安颐稳健 6 个月持有期混合基金的基金经理。

注：

- 表中“任职日期”和“离任日期”分别指根据公司决定确定的聘任日期和解聘日期，其中，

首任基金经理的“任职日期”为基金合同生效日。

2. 表中“证券从业年限”的计算标准为该名员工从事过的所有诸如基金、证券、投资等相关金融领域的工作年限的总和。

## 4.2 管理人对报告期内本基金运作合规守信情况的说明

报告期内，本基金管理人严格遵守《中华人民共和国证券投资基金法》及其他有关法律、法规和《富兰克林国海健康优质生活股票型证券投资基金基金合同》的规定，本着诚实信用、勤勉尽责的原则管理和运用基金资产，在严格控制风险的基础上，为基金份额持有人谋求最大利益，无损害基金份额持有人利益的行为。基金投资组合符合有关法律、法规的规定及基金合同的约定。

## 4.3 公平交易专项说明

### 4.3.1 公平交易制度的执行情况

报告期内，公司在研究报告发布公平性、投资决策独立性、交易公平分配、信息隔离等方面均能严格执行《公平交易管理制度》，严格按照制度要求对异常交易进行控制和审批。

### 4.3.2 异常交易行为的专项说明

公司严格按照《异常交易监控与报告制度》和《同日反向交易管理办法》对异常交易进行监控。报告期内公司不存在投资组合之间发生同日反向交易且成交较少的单边交易量超过该证券当日成交量的 5%的情况。

## 4.4 报告期内基金的投资策略和运作分析

回顾四季度，宏观总需求不足主要源自两个方面的叠加影响：第一是外需方面，海外去库存周期导致出口呈现负增长；第二是国内地产市场，居民资产配置需求去化和改善需求不足，使得房地产市场在去年销售量整体下降，并对上下游产业链逐步产生了连带影响。然而，这两个方面的影响可能已接近尾声或者已经结束。流动性方面，随着美国超额储蓄的消耗和高利率的抑制效果出现，美债收益率达到较高位置，对新兴市场国家的汇率和利率压力或将走向尾声。国内政策层面，无论是宏观层面还是资本市场层面，均体现出一定的支持态度。总体来看，四季度的市场外部环境压力仍在，但已经出现了拐点迹象。市场方面，A股市场仍在探底过程中，TMT、医药、周期行业和红利低波风格表现较好，与宏观经济关系密切的消费、中游制造行业跌幅较大，市场整体较为弱势。

本基金在第四季度的运作中，行业配置集中在泛消费和服务行业，个股持仓集中于互联网、医药、食品饮料和汽车，个股集中度略有分散。报告期内，泛消费行业整体表现较差，基金在医

药行业的配置，贡献了超额收益；食品饮料和港股互联网服务对组合业绩造成了拖累。

#### 4.5 报告期内基金的业绩表现

截至 2023 年 12 月 31 日，本基金份额净值为 1.3043 元，本报告期份额净值下跌 8.14%，同期业绩比较基准下跌 2.01%，跑输业绩比较基准 6.13%。

#### 4.6 报告期内基金持有人数或基金资产净值预警说明

报告期内，本基金已连续 60 个工作日基金资产净值低于五千万元，根据《公开募集证券投资基金运作管理办法》的有关规定，本基金管理人已向中国证监会报告并提出解决方案。本报告期内本基金管理人积极开展持续营销，努力落实解决方案。

### § 5 投资组合报告

#### 5.1 报告期末基金资产组合情况

序号	项目	金额（元）	占基金总资产的比例（%）
1	权益投资	9,523,078.51	66.69
	其中：股票	9,523,078.51	66.69
2	基金投资	-	-
3	固定收益投资	1,016,813.15	7.12
	其中：债券	1,016,813.15	7.12
	资产支持证券	-	-
4	贵金属投资	-	-
5	金融衍生品投资	-	-
6	买入返售金融资产	-	-
	其中：买断式回购的买入返售金融资产	-	-
7	银行存款和结算备付金合计	3,730,641.67	26.13
8	其他资产	9,220.77	0.06
9	合计	14,279,754.10	100.00

注：本基金本报告期末通过港股通交易机制投资的港股公允价值为人民币 1,968,467.51 元，占期末净值比例为 16.66%。

#### 5.2 报告期末按行业分类的股票投资组合

##### 5.2.1 报告期末按行业分类的境内股票投资组合

代码	行业类别	公允价值（元）	占基金资产净值比例（%）
A	农、林、牧、渔业	-	-
B	采矿业	-	-
C	制造业	6,367,131.00	53.90

D	电力、热力、燃气及水生产和供应业		-
E	建筑业		-
F	批发和零售业		-
G	交通运输、仓储和邮政业		-
H	住宿和餐饮业		-
I	信息传输、软件和信息技术服务业		-
J	金融业	313,740.00	2.66
K	房地产业		-
L	租赁和商务服务业	334,760.00	2.83
M	科学研究和技术服务业		-
N	水利、环境和公共设施管理业		-
O	居民服务、修理和其他服务业		-
P	教育		-
Q	卫生和社会工作	375,420.00	3.18
R	文化、体育和娱乐业	163,560.00	1.38
S	综合		-
	合计	7,554,611.00	63.95

### 5.2.2 报告期末按行业分类的港股通投资股票投资组合

行业类别	公允价值（人民币）	占基金资产净值比例（%）
基础材料	-	-
消费者非必需品	371,839.28	3.15
消费者常用品	-	-
能源	-	-
金融	-	-
医疗保健	563,736.80	4.77
工业	-	-
信息技术	-	-
电信服务	1,032,891.43	8.74
公用事业	-	-
房地产	-	-
合计	1,968,467.51	16.66

注：以上分类采用 GICS 行业分类标准。

### 5.3 期末按公允价值占基金资产净值比例大小排序的股票投资明细

#### 5.3.1 报告期末按公允价值占基金资产净值比例大小排序的前十名股票投资明细

序号	股票代码	股票名称	数量（股）	公允价值（元）	占基金资产净值比例（%）
1	00700	腾讯控股	2,800	744,985.34	6.31
2	002050	三花智控	23,000	676,200.00	5.72
3	600519	贵州茅台	300	517,800.00	4.38
4	605499	东鹏饮料	2,500	456,275.00	3.86

5	600276	恒瑞医药	10,000	452,300.00	3.83
6	600872	中炬高新	15,000	421,500.00	3.57
7	002991	甘源食品	5,600	400,176.00	3.39
8	002568	百润股份	16,000	393,760.00	3.33
9	603882	金域医学	6,000	375,420.00	3.18
10	03690	美团-W	5,010	371,839.28	3.15

#### 5.4 报告期末按债券品种分类的债券投资组合

序号	债券品种	公允价值（元）	占基金资产净值比例（%）
1	国家债券	1,016,813.15	8.61
2	央行票据	-	-
3	金融债券	-	-
	其中：政策性金融债	-	-
4	企业债券	-	-
5	企业短期融资券	-	-
6	中期票据	-	-
7	可转债（可交换债）	-	-
8	同业存单	-	-
9	其他	-	-
10	合计	1,016,813.15	8.61

#### 5.5 报告期末按公允价值占基金资产净值比例大小排序的前五名债券投资明细

序号	债券代码	债券名称	数量（张）	公允价值（元）	占基金资产净值比例（%）
1	019694	23 国债 01	5,000	509,714.52	4.31
2	019703	23 国债 10	5,000	507,098.63	4.29

#### 5.6 报告期末按公允价值占基金资产净值比例大小排序的前十名资产支持证券投资 明细

本基金本报告期末未持有资产支持证券。

#### 5.7 报告期末按公允价值占基金资产净值比例大小排序的前五名贵金属投资明细

根据基金合同，本基金不投资贵金属。

#### 5.8 报告期末按公允价值占基金资产净值比例大小排序的前五名权证投资明细

本基金本报告期末未持有权证。

#### 5.9 报告期末本基金投资的股指期货交易情况说明

##### 5.9.1 报告期末本基金投资的股指期货持仓和损益明细

本基金本报告期末未持有股指期货。

##### 5.9.2 本基金投资股指期货的投资政策



本基金在进行股指期货投资时，将根据风险管理原则，以套期保值为主要目的，采用流动性好、交易活跃的期货合约，通过对证券市场和期货市场运行趋势的研究，结合股指期货的定价模型寻求其合理的估值水平，与现货资产进行匹配，通过多头或空头套期保值等策略进行套期保值操作。

基金管理人将充分考虑股指期货的收益性、流动性及风险性特征，运用股指期货对冲系统性风险、对冲特殊情况下的流动性风险，如大额申购赎回等；利用金融衍生品的杠杆作用，以达到降低投资组合的整体风险的目的。

## 5.10 报告期末本基金投资的国债期货交易情况说明

### 5.10.1 本期国债期货投资政策

本基金投资国债期货，将根据风险管理的原则，以套期保值为目的，充分考虑国债期货的流动性和风险收益特征，在风险可控的前提下，适度参与国债期货投资。

### 5.10.2 报告期末本基金投资的国债期货持仓和损益明细

本基金本报告期末未持有国债期货。

### 5.10.3 本期国债期货投资评价

本基金本报告期末未持有国债期货。

## 5.11 投资组合报告附注

5.11.1 本基金本期投资的前十名证券中，无报告期内发行主体被监管部门立案调查的，或在报告编制日前一年内受到证监会、证券交易所公开谴责、处罚的证券。

5.11.2 本基金投资的前十名股票中，没有投资于超出基金合同规定备选股票库之外的股票。

### 5.11.3 其他资产构成

序号	名称	金额（元）
1	存出保证金	6,098.65
2	应收证券清算款	-
3	应收股利	-
4	应收利息	-
5	应收申购款	3,122.12
6	其他应收款	-
7	其他	-
8	合计	9,220.77

#### 5.11.4 报告期末持有的处于转股期的可转换债券明细

本基金本报告期末未持有处于转股期的可转换债券。

#### 5.11.5 报告期末前十名股票中存在流通受限情况的说明

本基金本报告期末前十名股票中不存在流通受限情况。

### § 6 开放式基金份额变动

单位：份

报告期期初基金份额总额	9,840,536.61
报告期期间基金总申购份额	2,436,196.15
减：报告期期间基金总赎回份额	3,219,772.70
报告期期间基金拆分变动份额（份额减少以“-”填列）	-
报告期期末基金份额总额	9,056,960.06

### § 7 基金管理人运用固有资金投资本基金情况

#### 7.1 基金管理人持有本基金份额变动情况

本报告期内未有基金管理人运用固有资金投资本公司管理的该基金的情况。

#### 7.2 基金管理人运用固有资金投资本基金交易明细

本报告期内未有基金管理人运用固有资金投资本公司管理的该基金的情况。

### § 8 影响投资者决策的其他重要信息

#### 8.1 报告期内单一投资者持有基金份额比例达到或超过 20%的情况

投资者类别	报告期内持有基金份额变化情况				报告期末持有基金情况		
	序号	持有基金份额比例达到或者超过 20%的时间区间	期初份额	申购份额	赎回份额	持有份额	份额占比 (%)
机构	1	20231001-20231126	2,810,755.75	-	2,810,755.75	-	-
个人	1	20231228-20231231	-	2,337,257.90	-	2,337,257.90	25.81

#### 产品特有风险

##### 1. 流动性风险

投资者大额赎回所持有的基金份额时，为了实现基金资产的迅速变现，在基金交易过程中可能存在无法实现交易价格最优；亦或导致基金仓位调整困难，基金资产不能迅速转变成现金，产生流动性风险。

一旦引发巨额赎回，当基金管理人认为兑付投资者的赎回申请有困难，或认为兑付投资者的赎回申请进行的资产变现可能使基金资产净值发生较大波动时，可能出现比例赎回、延期支付赎回款等情形。

管理人有权根据本基金合同和招募说明书的约定，基于投资者保护原则，暂停或拒绝申购、暂停赎回。

## 2. 估值风险

投资者大额赎回所持有的基金份额时，基金份额净值可能受到尾差和部分赎回费归入基金资产的影响，从而导致非市场因素的净值异常波动。

## 8.2 影响投资者决策的其他重要信息

基金资产可投资于科创板股票和北京证券交易所股票，会面临科创板和北京证券交易所机制下因投资标的、市场制度以及交易规则等差异带来的特有风险，包括但不限于公司治理风险、流动性风险、退市风险、股价波动风险、中小企业经营风险、投资集中风险、系统性风险、政策风险等。基金可根据投资策略需要或市场环境的变化，选择将部分基金资产投资于科创板股票、北京证券交易所股票或选择不将基金资产投资于科创板股票、北京证券交易所股票，基金资产并非必然投资于科创板股票、北京证券交易所股票。

## § 9 备查文件目录

### 9.1 备查文件目录

- 1、中国证监会批准富兰克林国海健康优质生活股票型证券投资基金设立的文件；
- 2、《富兰克林国海健康优质生活股票型证券投资基金基金合同》；
- 3、《富兰克林国海健康优质生活股票型证券投资基金招募说明书》；
- 4、《富兰克林国海健康优质生活股票型证券投资基金托管协议》；
- 5、中国证监会要求的其他文件。

### 9.2 存放地点

基金管理人和基金托管人的住所并登载于基金管理人网站：[www.ftsfund.com](http://www.ftsfund.com)。

### 9.3 查阅方式

- 1、投资者在基金开放日内至基金管理人或基金托管人住所免费查阅，并可按工本费购买复印件。
- 2、登陆基金管理人网站 [www.ftsfund.com](http://www.ftsfund.com) 查阅。

国海富兰克林基金管理有限公司

2024 年 1 月 22 日