

# 大成聚优成长混合型证券投资基金

## 2023 年第 4 季度报告

2023 年 12 月 31 日

基金管理人：大成基金管理有限公司

基金托管人：中国农业银行股份有限公司

报告送出日期：2024 年 1 月 19 日

## §1 重要提示

基金管理人的董事会及董事保证本报告所载资料不存在虚假记载、误导性陈述或重大遗漏，并对其内容的真实性、准确性和完整性承担个别及连带责任。

基金托管人中国农业银行股份有限公司根据本基金合同规定，于 2024 年 01 月 18 日复核了本报告中的财务指标、净值表现和投资组合报告等内容，保证复核内容不存在虚假记载、误导性陈述或者重大遗漏。

基金管理人承诺以诚实信用、勤勉尽责的原则管理和运用基金资产，但不保证基金一定盈利。

基金的过往业绩并不代表其未来表现。投资有风险，投资者在作出投资决策前应仔细阅读本基金的招募说明书。

本报告中财务资料未经审计。

本报告期自 2023 年 10 月 01 日起至 12 月 31 日止。

## §2 基金产品概况

基金简称	大成聚优成长混合
基金主代码	014224
基金运作方式	契约型开放式
基金合同生效日	2022 年 1 月 19 日
报告期末基金份额总额	1,731,441,592.94 份
投资目标	本基金通过把握宏观经济和市场的变化趋势，对行业进行深入全面的研究，聚焦于产业演变和行业格局优化进程中的成长型股票的投资机会，优选具有中长期发展潜力和估值优势的上市公司，在严格控制风险的前提下，力求实现基金资产的长期稳健增值。
投资策略	1、大类资产配置策略 2、股票投资策略 (1) A 股投资策略 (2) 港股通标的股票投资策略 3、债券投资策略 4、资产支持证券投资策略 5、可转换债券投资策略 6、可交换债券投资策略 7、股指期货投资策略 8、国债期货投资策略 9、融资买入股票策略 10、存托凭证投资策略
业绩比较基准	沪深 300 指数收益率×60%+恒生指数收益率×20%+中证综合债券指数收益率×20%

风险收益特征	本基金是混合型证券投资基金，预期风险和预期收益高于债券型基金和货币市场基金，但低于股票型基金。本基金若投资港股通标的股票，则需承担港股通机制下因投资环境、投资标的、市场制度以及交易规则等差异带来的特有风险。	
基金管理人	大成基金管理有限公司	
基金托管人	中国农业银行股份有限公司	
下属分级基金的基金简称	大成聚优成长混合 A	大成聚优成长混合 C
下属分级基金的交易代码	014224	014225
报告期末下属分级基金的份额总额	1,439,090,032.57 份	292,351,560.37 份

### §3 主要财务指标和基金净值表现

#### 3.1 主要财务指标

单位：人民币元

主要财务指标	报告期（2023 年 10 月 1 日-2023 年 12 月 31 日）	
	大成聚优成长混合 A	大成聚优成长混合 C
1. 本期已实现收益	-20,693,334.04	-4,399,813.18
2. 本期利润	-102,734,763.08	-21,034,287.53
3. 加权平均基金份额本期利润	-0.0703	-0.0707
4. 期末基金资产净值	1,218,678,163.22	245,658,912.21
5. 期末基金份额净值	0.8468	0.8403

注：1、所述基金业绩指标不包括持有人交易基金的各项费用，计入费用后实际收益水平要低于所列数字。

2、本期已实现收益指基金本期利息收入、投资收益、其他收入（不含公允价值变动收益）扣除相关费用和信用减值损失后的余额，本期利润为本期已实现收益加上本期公允价值变动收益。

#### 3.2 基金净值表现

##### 3.2.1 基金份额净值增长率及其与同期业绩比较基准收益率的比较

大成聚优成长混合 A

阶段	净值增长率①	净值增长率标准差②	业绩比较基准收益率③	业绩比较基准收益率标准差④	①-③	②-④
过去三个月	-7.59%	0.87%	-4.76%	0.68%	-2.83%	0.19%
过去六个月	-7.66%	0.91%	-7.95%	0.72%	0.29%	0.19%
过去一年	-10.64%	0.93%	-8.54%	0.72%	-2.10%	0.21%

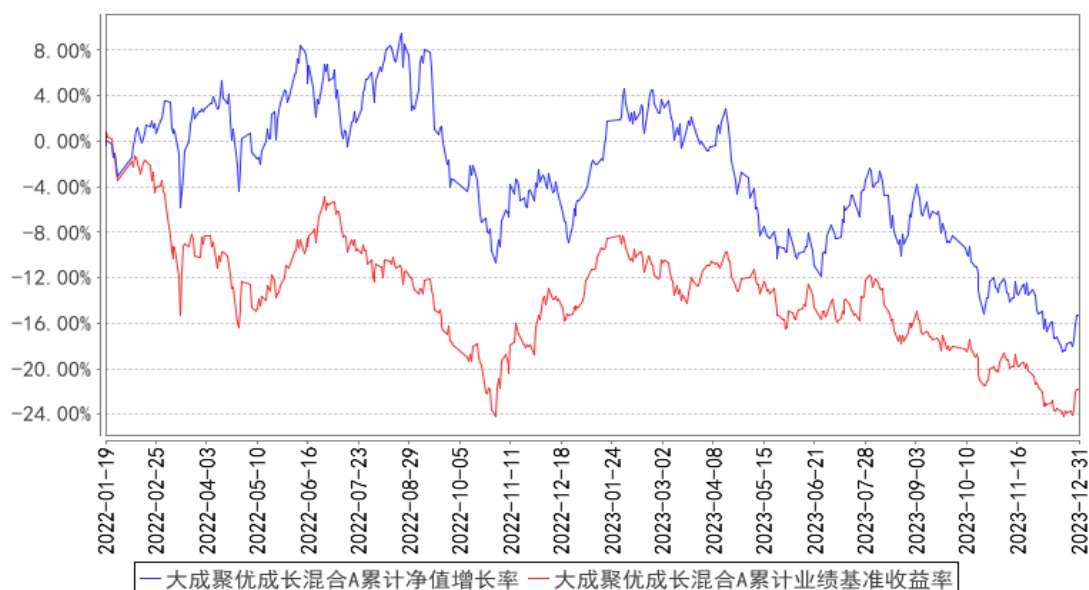
自基金合同 生效起至今	-15.32%	1.07%	-21.89%	0.94%	6.57%	0.13%
----------------	---------	-------	---------	-------	-------	-------

## 大成聚优成长混合 C

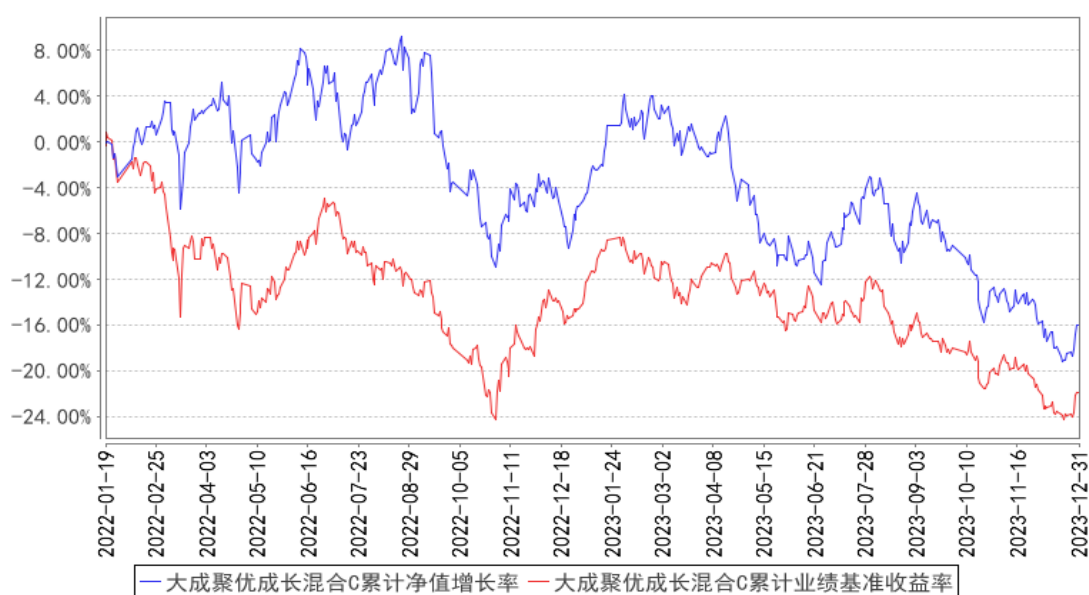
阶段	净值增长率①	净值增长率标准 差②	业绩比较基准 收益率③	业绩比较基准 收益率标准差 ④	①-③	②-④
过去三个月	-7.68%	0.87%	-4.76%	0.68%	-2.92%	0.19%
过去六个月	-7.83%	0.91%	-7.95%	0.72%	0.12%	0.19%
过去一年	-10.99%	0.93%	-8.54%	0.72%	-2.45%	0.21%
自基金合同 生效起至今	-15.97%	1.07%	-21.89%	0.94%	5.92%	0.13%

### 3.2.2 自基金合同生效以来基金累计净值增长率变动及其与同期业绩比较基准收益率变动的比较

大成聚优成长混合A累计净值增长率与同期业绩比较基准收益率的历史走势对比图



大成聚优成长混合C累计净值增长率与同期业绩比较基准收益率的历史走势对比图



注：本基金合同规定，基金管理人应当自基金合同生效之日起六个月内使基金的投资组合比例符合基金合同的约定。建仓期结束时，本基金的投资组合比例符合基金合同的约定。

## §4 管理人报告

### 4.1 基金经理（或基金经理小组）简介

姓名	职务	任本基金的基金经理期限		证券从业年限	说明
		任职日期	离任日期		
韩创	本基金基金经理，股票投资部副总监兼董事总经理	2022年1月19日	-	11年	中山大学经济学硕士。2012年6月至2015年6月曾任招商证券研发中心研究员。2015年6月加入大成基金管理有限公司，先后担任研究部研究员、股票投资部基金经理、研究部董事总经理、股票投资部副总监兼董事总经理。2019年1月10日至2020年2月3日任大成消费主题混合型证券投资基金基金经理。2019年1月10日起任大成新锐产业混合型证券投资基金基金经理。2020年1月2日起任大成睿景灵活配置混合型证券投资基金基金经理。2021年1月13日起任大成国企改革灵活配置混合型证券投资基金基金经理。2021年2月9日起任大成产业趋势混合型证券投资基金基金经理。2021年6月30日起任大成核心趋势混合型证券投资基金基金经理。2021年10月28日起任大成景气精选六个月持有期混合型证券投资基金基金经理。2022年1月

					19 日起任大成聚优成长混合型证券投资基金基金经理。具有基金从业资格。国籍：中国
--	--	--	--	--	--

注：1、任职日期、离任日期为本基金管理人作出决定之日。

2、证券从业年限的计算标准遵从中国证监会《证券投资基金经营机构董事、监事、高级管理人员及从业人员监督管理办法》的相关规定。

#### 4.1.1 期末兼任私募资产管理计划投资经理的基金经理同时管理的产品情况

无。

#### 4.2 管理人对报告期内本基金运作合规守信情况的说明

报告期内，本基金管理人严格遵守《证券法》、《证券投资基金法》等有关法律法规及基金合同、基金招募说明书等有关基金法律文件的规定，以取信于市场、取信于社会投资公众为宗旨，本着诚实信用、勤勉尽责的原则管理和运用基金资产，在规范基金运作和严格控制投资风险的前提下，为基金份额持有人谋求最大利益，无损害基金份额持有人利益的行为。

#### 4.3 公平交易专项说明

##### 4.3.1 公平交易制度的执行情况

报告期内，公司严格执行了公平交易的原则和制度。公司运用统计分析方法和工具，对旗下所有投资组合连续 4 个季度的日内、3 日内、5 日内及 10 日内股票及债券交易同向交易价差进行分析，针对同一基金经理管理的多个投资组合及公私募兼任基金经理管理的多个投资组合的投资交易行为加强了公平交易监测与分析，包括对不同时间窗下（同日、3 日、5 日、10 日）反向交易和同向交易价差监控的分析。分析结果表明：债券交易同向交易频率较低；部分股票同向交易溢价率较大主要来源于投资策略差异、市场因素（如个股当日价格振幅较高）及组合经理交易时机选择，同时结合交易价差专项统计分析，未发现违反公平交易原则的异常情况。

##### 4.3.2 异常交易行为的专项说明

报告期内，公司旗下所有投资组合未发现存在异常交易行为。公司旗下投资组合间存在股票同日反向交易，但不存在参与交易所公开竞价同日反向交易成交较少的单边交易量超过该股当日成交量 5% 的情形。主动投资组合间债券交易不存在同日反向交易。投资组合间相邻交易日反向交易的市场成交比例、成交均价等交易结果数据表明该类交易不对市场产生重大影响，无异常。

#### 4.4 报告期内基金的投资策略和运作分析

四季度本基金整体操作不多，仍围绕供给有约束的资源品，成本有优势的制造业和部分可选

消费进行布局。回顾近两年的投资，应该说布局的大方向问题不大，但是在具体的个股选择和择时操作上还有很多提升空间。随着市场调整的时间不断拉长，投资者其实也在更加审慎地评估公司的各个方面。优秀的公司应该具备强健的资产负债表、可持续的现金流量表，以及有股东回报意识的管理层。在内外部都面临巨大不确定性的情况下，我希望依靠坚硬的资产和优秀的管理层能够穿越周期。

#### 4.5 报告期内基金的业绩表现

截至本报告期末大成聚优成长混合 A 的基金份额净值为 0.8468 元，本报告期基金份额净值增长率为-7.59%，同期业绩比较基准收益率为-4.76%；大成聚优成长混合 C 的基金份额净值为 0.8403 元，本报告期基金份额净值增长率为-7.68%，同期业绩比较基准收益率为-4.76%。

#### 4.6 报告期内基金持有人数或基金资产净值预警说明

无。

## §5 投资组合报告

### 5.1 报告期末基金资产组合情况

序号	项目	金额（元）	占基金总资产的比例（%）
1	权益投资	1,365,632,224.82	93.08
	其中：股票	1,365,632,224.82	93.08
2	基金投资	-	-
3	固定收益投资	-	-
	其中：债券	-	-
	资产支持证券	-	-
4	贵金属投资	-	-
5	金融衍生品投资	-	-
6	买入返售金融资产	-	-
	其中：买断式回购的买入返售金融资产	-	-
7	银行存款和结算备付金合计	97,290,409.24	6.63
8	其他资产	4,292,415.78	0.29
9	合计	1,467,215,049.84	100.00

注：本基金通过深港通交易机制投资的港股公允价值为 316,183,636.07 元，占期末基金资产净值的比例为 21.59%。

### 5.2 报告期末按行业分类的股票投资组合

#### 5.2.1 报告期末按行业分类的境内股票投资组合

代码	行业类别	公允价值（元）	占基金资产净值比例（%）
A	农、林、牧、渔业	55,481,092.00	3.79
B	采矿业	247,326,212.61	16.89
C	制造业	710,990,506.19	48.55
D	电力、热力、燃气及水生产和供应业	-	-
E	建筑业	-	-
F	批发和零售业	9,347,283.54	0.64
G	交通运输、仓储和邮政业	1,613,232.00	0.11
H	住宿和餐饮业	-	-
I	信息传输、软件和信息技术服务业	24,690,262.41	1.69
J	金融业	-	-
K	房地产业	-	-
L	租赁和商务服务业	-	-
M	科学研究和技术服务业	-	-
N	水利、环境和公共设施管理业	-	-
O	居民服务、修理和其他服务业	-	-
P	教育	-	-
Q	卫生和社会工作	-	-
R	文化、体育和娱乐业	-	-
S	综合	-	-
	合计	1,049,448,588.75	71.67

### 5.2.2 报告期末按行业分类的港股通投资股票投资组合

行业类别	公允价值（人民币）	占基金资产净值比例（%）
通讯	20,697,963.30	1.41
非必需消费品	21,215,860.79	1.45
必需消费品	-	-
能源	-	-
金融	-	-
房地产	-	-
医疗保健	-	-
工业	68,091,721.48	4.65
材料	130,007,870.83	8.88
科技	76,170,219.67	5.20
公用事业	-	-
政府	-	-
合计	316,183,636.07	21.59

注：以上分类采用彭博行业分类标准。

### 5.3 期末按公允价值占基金资产净值比例大小排序的股票投资明细



**5.3.1 报告期末按公允价值占基金资产净值比例大小排序的前十名股票投资明细**

序号	股票代码	股票名称	数量（股）	公允价值（元）	占基金资产净值比例（%）
1	601058	赛轮轮胎	12,345,000	145,053,750.00	9.91
2	600378	昊华科技	3,960,200	120,706,896.00	8.24
3	000683	远兴能源	18,295,898	107,396,921.26	7.33
4	600988	赤峰黄金	7,528,100	105,468,681.00	7.20
5	601899	紫金矿业	7,648,511	95,300,447.06	6.51
6	000807	云铝股份	6,563,700	80,208,414.00	5.48
7	00268	金蝶国际	7,386,000	76,170,219.67	5.20
8	600026	中远海能	131,800	1,613,232.00	0.11
8	01138	中远海能	10,074,000	67,282,648.26	4.59
9	01818	招金矿业	6,861,500	60,377,057.03	4.12
10	000811	冰轮环境	4,094,400	55,561,008.00	3.79

注：对于同时在 A+H 股上市的股票，合并计算公允价值参与排序，并按照不同股票分别披露。

**5.4 报告期末按债券品种分类的债券投资组合**

无。

**5.5 报告期末按公允价值占基金资产净值比例大小排序的前五名债券投资明细**

无。

**5.6 报告期末按公允价值占基金资产净值比例大小排序的前十名资产支持证券投资  
明细**

无。

**5.7 报告期末按公允价值占基金资产净值比例大小排序的前五名贵金属投资明细**

无。

**5.8 报告期末按公允价值占基金资产净值比例大小排序的前五名权证投资明细**

无。

**5.9 报告期末本基金投资的股指期货交易情况说明****5.9.1 报告期末本基金投资的股指期货持仓和损益明细**

无。

**5.9.2 本基金投资股指期货的投资政策**

无。

**5.10 报告期末本基金投资的国债期货交易情况说明**

### 5.10.1 本期国债期货投资政策

无。

### 5.10.2 报告期末本基金投资的国债期货持仓和损益明细

无。

### 5.10.3 本期国债期货投资评价

无。

## 5.11 投资组合报告附注

### 5.11.1 本基金投资的前十名证券的发行主体本期是否出现被监管部门立案调查，或在报告编制日前一年内受到公开谴责、处罚的情形

本基金投资的前十名证券的发行主体本期没有出现被监管部门立案调查，或在报告编制日前一年内受到公开谴责、处罚的情形。

### 5.11.2 基金投资的前十名股票是否超出基金合同规定的备选股票库

本基金投资的前十名股票未超出基金合同规定的备选股票库。

### 5.11.3 其他资产构成

序号	名称	金额（元）
1	存出保证金	122,036.26
2	应收证券清算款	4,021,953.25
3	应收股利	-
4	应收利息	-
5	应收申购款	148,426.27
6	其他应收款	-
7	其他	-
8	合计	4,292,415.78

### 5.11.4 报告期末持有的处于转股期的可转换债券明细

无。

### 5.11.5 报告期末前十名股票中存在流通受限情况的说明

无。

### 5.11.6 投资组合报告附注的其他文字描述部分

由于四舍五入原因，分项之和与合计可能有尾差。

## §6 开放式基金份额变动

单位：份

项目	大成聚优成长混合 A	大成聚优成长混合 C
报告期期初基金份额总额	1,491,937,136.49	299,143,826.42
报告期期间基金总申购份额	9,326,719.23	20,648,335.99
减：报告期期间基金总赎回份额	62,173,823.15	27,440,602.04
报告期期间基金拆分变动份额（份额减少以“-”填列）	-	-
报告期期末基金份额总额	1,439,090,032.57	292,351,560.37

## §7 基金管理人运用固有资金投资本基金情况

### 7.1 基金管理人持有本基金份额变动情况

无。

### 7.2 基金管理人运用固有资金投资本基金交易明细

无。

## §8 影响投资者决策的其他重要信息

### 8.1 报告期内单一投资者持有基金份额比例达到或超过 20%的情况

无。

### 8.2 影响投资者决策的其他重要信息

无。

## §9 备查文件目录

### 9.1 备查文件目录

- 1、中国证监会批准设立大成聚优成长混合型证券投资基金的文件；
- 2、《大成聚优成长混合型证券投资基金基金合同》；
- 3、《大成聚优成长混合型证券投资基金托管协议》；
- 4、大成基金管理有限公司批准文件、营业执照、公司章程；
- 5、本报告期内在规定报刊上披露的各种公告原稿。

### 9.2 存放地点

备查文件存放在本基金管理人和托管人的住所。

### 9.3 查阅方式

投资者可在营业时间免费查阅,或登录本基金管理人网站 <http://www.dcfund.com.cn> 进行查阅。

大成基金管理有限公司

2024 年 1 月 19 日