

# 大成健康产业混合型证券投资基金

## 2023 年第 4 季度报告

2023 年 12 月 31 日

基金管理人：大成基金管理有限公司

基金托管人：中国银行股份有限公司

报告送出日期：2024 年 1 月 19 日

## §1 重要提示

基金管理人的董事会及董事保证本报告所载资料不存在虚假记载、误导性陈述或重大遗漏，并对其内容的真实性、准确性和完整性承担个别及连带责任。

基金托管人中国银行股份有限公司根据本基金合同规定，于 2024 年 01 月 18 日复核了本报告中的财务指标、净值表现和投资组合报告等内容，保证复核内容不存在虚假记载、误导性陈述或者重大遗漏。

基金管理人承诺以诚实信用、勤勉尽责的原则管理和运用基金资产，但不保证基金一定盈利。

基金的过往业绩并不代表其未来表现。投资有风险，投资者在作出投资决策前应仔细阅读本基金的招募说明书。

本报告中财务资料未经审计。

本报告期自 2023 年 10 月 01 日起至 12 月 31 日止。

## §2 基金产品概况

基金简称	大成健康产业混合
基金主代码	090020
基金运作方式	契约型开放式
基金合同生效日	2014 年 1 月 24 日
报告期末基金份额总额	157,049,025.91 份
投资目标	本基金主要投资于与健康产业相关的优质上市公司，在控制风险的前提下，力争为投资者创造超越业绩比较基准的长期资本增值。
投资策略	本基金采用自上而下和自下而上相结合的主动投资策略。以宏观经济和政策研究为基础，通过分析影响证券市场整体运行的内外部因素，实施大类资产配置；通过对健康产业各个子行业发展生命周期、行业景气度、行业竞争格局、技术水平及其发展趋势等多角度，综合评估各个行业的投资价值，实行业配置；对健康产业各公司在所属行业的竞争优势进行分析，结合股票基本面指标（包括成长性指标和估值指标），精选优质上市公司股票，构建投资组合。为有效控制投资风险，本基金将根据风险管理的原则适度进行股指期货投资。股指期货投资将根据风险管理的原则，以套期保值为目的，并按照中国金融期货交易所套期保值管理的有关规定执行，对冲系统性风险和某些特殊情况下的流动性风险等。
业绩比较基准	申万医药生物行业指数×80%+中证综合债券指数×20%
风险收益特征	本基金为混合基金，属于较高风险、较高预期收益的基金品种，其风险与预期收益低于股票基金，高于债券基

	金与货币基金。	
基金管理人	大成基金管理有限公司	
基金托管人	中国银行股份有限公司	
下属分级基金的基金简称	大成健康产业混合 A	大成健康产业混合 C
下属分级基金的交易代码	090020	016060
报告期末下属分级基金的份额总额	155,670,598.48 份	1,378,427.43 份

### §3 主要财务指标和基金净值表现

#### 3.1 主要财务指标

单位：人民币元

主要财务指标	报告期（2023 年 10 月 1 日-2023 年 12 月 31 日）	
	大成健康产业混合 A	大成健康产业混合 C
1. 本期已实现收益	2,803,606.52	25,335.44
2. 本期利润	10,965,661.45	44,774.43
3. 加权平均基金份额本期利润	0.0693	0.0370
4. 期末基金资产净值	206,927,930.01	1,816,563.49
5. 期末基金份额净值	1.329	1.318

注：1、本期已实现收益指基金本期利息收入、投资收益、其他收入（不含公允价值变动收益）扣除相关费用和信用减值损失后的余额，本期利润为本期已实现收益加上本期公允价值变动收益。

2、所述基金业绩指标不包括持有人交易基金的各项费用，计入费用后实际收益水平要低于所列数字。

#### 3.2 基金净值表现

##### 3.2.1 基金份额净值增长率及其与同期业绩比较基准收益率的比较

大成健康产业混合 A

阶段	净值增长率①	净值增长率标准 差②	业绩比较基准 收益率③	业绩比较基准 收益率标准差 ④	①-③	②-④
过去三个月	5.48%	1.27%	0.32%	0.93%	5.16%	0.34%
过去六个月	-3.56%	1.22%	-0.74%	0.90%	-2.82%	0.32%
过去一年	-8.91%	1.16%	-4.58%	0.85%	-4.33%	0.31%
过去三年	-27.69%	1.65%	-21.99%	1.19%	-5.70%	0.46%
过去五年	85.87%	1.61%	43.00%	1.22%	42.87%	0.39%
自基金合同	28.28%	1.77%	76.26%	1.31%	-47.98%	0.46%

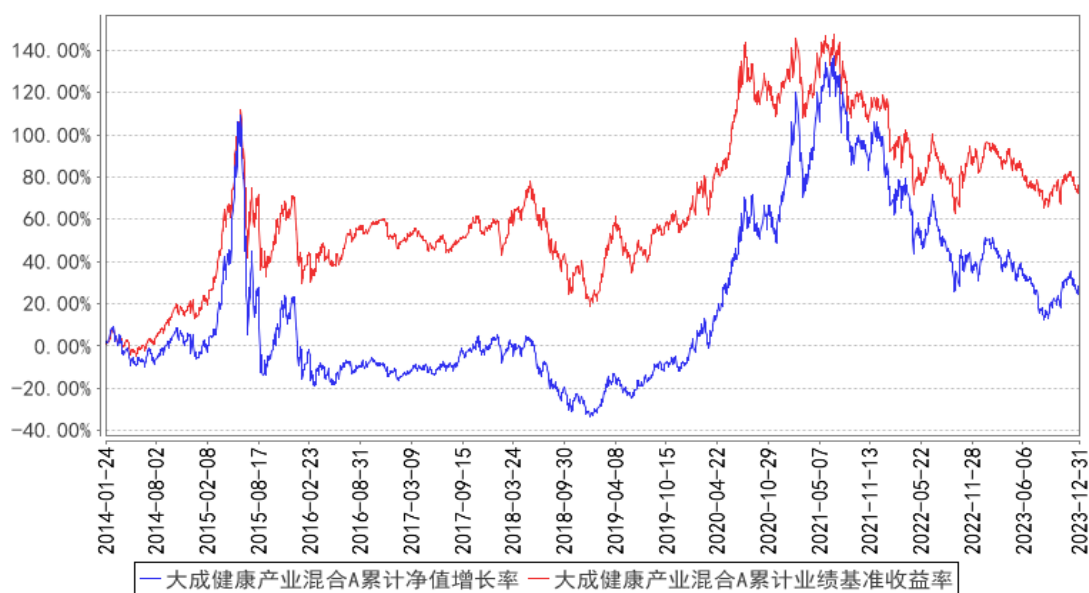
生效起至今						
-------	--	--	--	--	--	--

## 大成健康产业混合 C

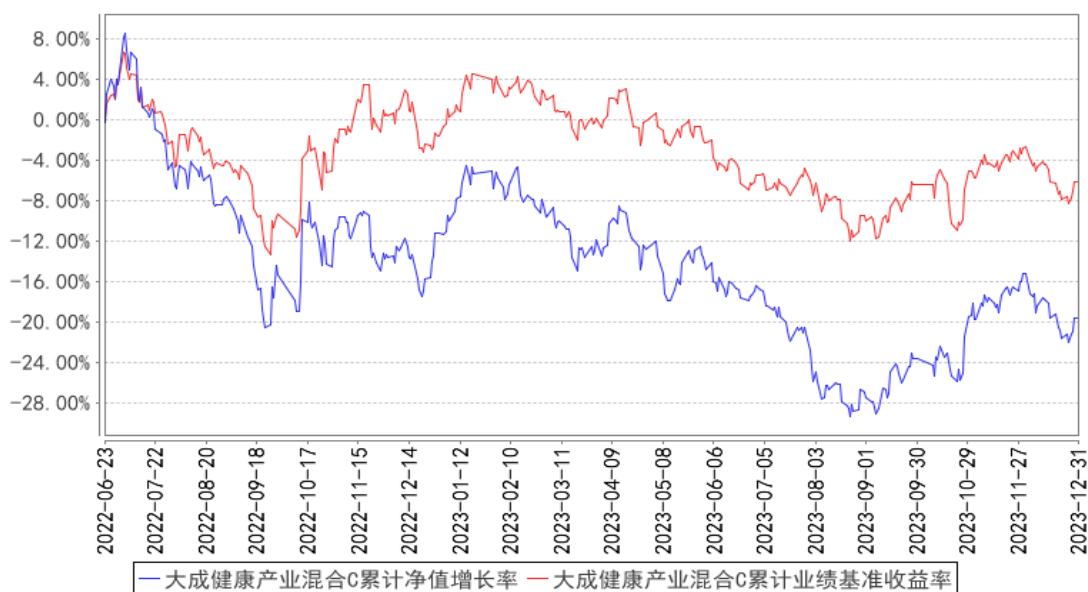
阶段	净值增长率①	净值增长率标准差②	业绩比较基准收益率③	业绩比较基准收益率标准差④	①-③	②-④
过去三个月	5.36%	1.29%	0.32%	0.93%	5.04%	0.36%
过去六个月	-3.80%	1.22%	-0.74%	0.90%	-3.06%	0.32%
过去一年	-9.42%	1.16%	-4.58%	0.85%	-4.84%	0.31%
自基金合同生效起至今	-19.54%	1.35%	-6.15%	1.03%	-13.39%	0.32%

### 3.2.2 自基金合同生效以来基金累计净值增长率变动及其与同期业绩比较基准收益率变动的比较

大成健康产业混合A累计净值增长率与同期业绩比较基准收益率的历史走势对比图



大成健康产业混合C累计净值增长率与同期业绩比较基准收益率的历史走势对比图



注：1、按照《大成健康产业股票型证券投资基金基金合同》规定，基金管理人应当自 2014 年 1 月 24 日(基金合同生效日)起六个月内使基金的投资组合比例符合基金合同的约定。建仓期结束时，本基金的投资组合比例符合基金合同的约定。

2、根据中国证监会 2014 年 1 月 24 日下发的《关于大成中证 500 沪市交易型开放式指数证券投资基金联接基金基金份额持有人大会决议备案的回函》(基金部函[2014]51 号)，大成中证 500 沪市交易型开放式指数证券投资基金联接基金转型为大成健康产业股票型证券投资基金。自 2015 年 7 月 22 日起本基金由大成健康产业股票型证券投资基金更名为大成健康产业混合型证券投资基金。

3、本基金自 2022 年 6 月 23 日起增设 C 类基金份额类别。

## §4 管理人报告

### 4.1 基金经理（或基金经理小组）简介

姓名	职务	任本基金的基金经理期限		证券从业年限	说明
		任职日期	离任日期		
杨挺	本基金基金经理	2014 年 6 月 26 日	-	15 年	天津大学工学硕士。曾任广发证券股份有限公司发展研究中心研究员。2012 年 8 月加入大成基金管理有限公司，曾担任研究部研究员、基金经理助理，现任股票投资部基金经理。2019 年 2 月 20 日至 2020 年 6 月 29 日任大成国家安全主题灵活配置混合型证券投资基金基金经理。2014 年 6 月 26 日起任大成健康产业混合型证券投资基金基金经理(更名前为大成健康

					产业股票型证券投资基金)。2015 年 7 月 8 日至 2022 年 11 月 27 日大成正向回报灵活配置混合型证券投资基金基金经理。2017 年 9 月 12 日起任大成价值增长证券投资基金基金经理。2021 年 9 月 16 日起任大成医药健康股票型证券投资基金基金经理。2022 年 5 月 6 日至 2023 年 6 月 5 日任大成品质医疗股票型证券投资基金基金经理。具有基金从业资格。国籍：中国
--	--	--	--	--	---

注：1、任职日期、离任日期为本基金管理人作出决定之日。

2、证券从业年限的计算标准遵从中国证监会《证券基金经营机构董事、监事、高级管理人员及从业人员监督管理办法》的相关规定。

#### 4.1.1 期末兼任私募资产管理计划投资经理的基金经理同时管理的产品情况

无。

#### 4.2 管理人对报告期内本基金运作合规守信情况的说明

报告期内，本基金管理人严格遵守《证券法》、《证券投资基金法》等有关法律法规及基金合同、基金招募说明书等有关基金法律文件的规定，以取信于市场、取信于社会投资公众为宗旨，本着诚实信用、勤勉尽责的原则管理和运用基金资产，在规范基金运作和严格控制投资风险的前提下，为基金份额持有人谋求最大利益，无损害基金份额持有人利益的行为。

#### 4.3 公平交易专项说明

##### 4.3.1 公平交易制度的执行情况

报告期内，公司严格执行了公平交易的原则和制度。公司运用统计分析方法和工具，对旗下所有投资组合间连续 4 个季度的日内、3 日内、5 日内及 10 日内股票及债券交易同向交易价差进行分析，针对同一基金经理管理的多个投资组合及公私募兼任基金经理管理的多个投资组合的投资交易行为加强了公平交易监测与分析，包括对不同时间窗下（同日、3 日、5 日、10 日）反向交易和同向交易价差监控的分析。分析结果表明：债券交易同向交易频率较低；部分股票同向交易溢价率较大主要来源于投资策略差异、市场因素（如个股当日价格振幅较高）及组合经理交易时机选择，同时结合交易价差专项统计分析，未发现违反公平交易原则的异常情况。

##### 4.3.2 异常交易行为的专项说明

报告期内，公司旗下所有投资组合未发现存在异常交易行为。公司旗下投资组合间存在股票同日反向交易，但不存在参与交易所公开竞价同日反向交易成交较少的单边交易量超过该股当日

成交量 5% 的情形。主动投资组合间债券交易不存在同日反向交易。投资组合间相邻交易日反向交易的市场成交比例、成交均价等交易结果数据表明该类交易不对市场产生重大影响，无异常。

#### 4.4 报告期内基金的投资策略和运作分析

2023 年四季度，市场情绪低迷，上证指数最终跌破三千点并且在年末附近收出最低点。除了个别主题和红利风格略有表现以外，大部分板块都出现了明显的下跌。

我们比较关注的医药版块在四季度前段出现了明显反弹，我们在三季度末预计的医药板块可能接近底部并正在蕴含机会得到一定程度的印证，为我们的组合带来了明显的收益，但是无奈四季度市场气氛低迷，医药版块在四季度最后阶段也跟随市场出现一定回调，我们也难以幸免。

我们依然在不确定性的市场环境中寻找出路，医药行业相对来说较为确定的基本面是这个市场中非常稀缺的确定性。因此我们依然认为目前的医药行业是值得在较长时间重点看好的板块，继续以较重仓位持有医药风格的股票。

#### 4.5 报告期内基金的业绩表现

截至本报告期末大成健康产业混合 A 的基金份额净值为 1.329 元，本报告期基金份额净值增长率为 5.48%，同期业绩比较基准收益率为 0.32%；大成健康产业混合 C 的基金份额净值为 1.318 元，本报告期基金份额净值增长率为 5.36%，同期业绩比较基准收益率为 0.32%。

#### 4.6 报告期内基金持有人数或基金资产净值预警说明

无。

## §5 投资组合报告

### 5.1 报告期末基金资产组合情况

序号	项目	金额（元）	占基金总资产的比例（%）
1	权益投资	189,791,873.73	90.07
	其中：股票	189,791,873.73	90.07
2	基金投资	-	-
3	固定收益投资	-	-
	其中：债券	-	-
	资产支持证券	-	-
4	贵金属投资	-	-
5	金融衍生品投资	-	-
6	买入返售金融资产	-	-
	其中：买断式回购的买入返售金融资产	-	-
7	银行存款和结算备付金合计	20,808,394.47	9.88

8	其他资产	106,351.79	0.05
9	合计	210,706,619.99	100.00

## 5.2 报告期末按行业分类的股票投资组合

### 5.2.1 报告期末按行业分类的境内股票投资组合

代码	行业类别	公允价值（元）	占基金资产净值比例（%）
A	农、林、牧、渔业	-	-
B	采矿业	-	-
C	制造业	147,560,876.08	70.69
D	电力、热力、燃气及水生产和供应业	-	-
E	建筑业	-	-
F	批发和零售业	20,149,307.40	9.65
G	交通运输、仓储和邮政业	3,686.31	0.00
H	住宿和餐饮业	-	-
I	信息传输、软件和信息技术服务业	33,515.24	0.02
J	金融业	-	-
K	房地产业	-	-
L	租赁和商务服务业	3,058.00	0.00
M	科学研究和技术服务业	1,799,098.70	0.86
N	水利、环境和公共设施管理业	-	-
O	居民服务、修理和其他服务业	-	-
P	教育	-	-
Q	卫生和社会工作	20,242,332.00	9.70
R	文化、体育和娱乐业	-	-
S	综合	-	-
	合计	189,791,873.73	90.92

### 5.2.2 报告期末按行业分类的港股通投资股票投资组合

无。

## 5.3 期末按公允价值占基金资产净值比例大小排序的股票投资明细

### 5.3.1 报告期末按公允价值占基金资产净值比例大小排序的前十名股票投资明细

序号	股票代码	股票名称	数量（股）	公允价值（元）	占基金资产净值比例（%）
1	301015	百洋医药	561,600	20,138,976.00	9.65
2	688029	南微医学	149,190	14,441,592.00	6.92
3	600276	恒瑞医药	317,200	14,346,956.00	6.87
4	300122	智飞生物	232,700	14,220,297.00	6.81
5	603882	金域医学	212,100	13,271,097.00	6.36
6	301093	华兰股份	386,603	12,487,276.90	5.98



7	002422	科伦药业	376,300	10,931,515.00	5.24
8	002223	鱼跃医疗	284,300	9,831,094.00	4.71
9	002262	恩华药业	330,800	8,971,296.00	4.30
10	688677	海泰新光	152,595	8,122,631.85	3.89

#### 5.4 报告期末按债券品种分类的债券投资组合

无。

#### 5.5 报告期末按公允价值占基金资产净值比例大小排序的前五名债券投资明细

无。

#### 5.6 报告期末按公允价值占基金资产净值比例大小排序的前十名资产支持证券投资 明细

无。

#### 5.7 报告期末按公允价值占基金资产净值比例大小排序的前五名贵金属投资明细

无。

#### 5.8 报告期末按公允价值占基金资产净值比例大小排序的前五名权证投资明细

无。

#### 5.9 报告期末本基金投资的股指期货交易情况说明

##### 5.9.1 报告期末本基金投资的股指期货持仓和损益明细

无。

##### 5.9.2 本基金投资股指期货的投资政策

无。

#### 5.10 报告期末本基金投资的国债期货交易情况说明

##### 5.10.1 本期国债期货投资政策

无。

##### 5.10.2 报告期末本基金投资的国债期货持仓和损益明细

无。

##### 5.10.3 本期国债期货投资评价

无。

## 5.11 投资组合报告附注

### 5.11.1 本基金投资的前十名证券的发行主体本期是否出现被监管部门立案调查，或在报告编制日前一年内受到公开谴责、处罚的情形

本基金投资的前十名证券的发行主体本期没有出现被监管部门立案调查，或在报告编制日前一年内受到公开谴责、处罚的情形。

### 5.11.2 基金投资的前十名股票是否超出基金合同规定的备选股票库

本基金投资的前十名股票未超出基金合同规定的备选股票库。

### 5.11.3 其他资产构成

序号	名称	金额（元）
1	存出保证金	47,164.77
2	应收证券清算款	-
3	应收股利	-
4	应收利息	-
5	应收申购款	59,187.02
6	其他应收款	-
7	其他	-
8	合计	106,351.79

### 5.11.4 报告期末持有的处于转股期的可转换债券明细

无。

### 5.11.5 报告期末前十名股票中存在流通受限情况的说明

无。

### 5.11.6 投资组合报告附注的其他文字描述部分

由于四舍五入原因，分项之和与合计可能有尾差。

## §6 开放式基金份额变动

单位：份

项目	大成健康产业混合 A	大成健康产业混合 C
报告期期初基金份额总额	159,945,560.26	1,018,022.41
报告期期间基金总申购份额	5,312,422.06	1,296,887.22
减：报告期期间基金总赎回份额	9,587,383.84	936,482.20
报告期期间基金拆分变动份额（份额减少以“-”填列）	-	-
报告期期末基金份额总额	155,670,598.48	1,378,427.43

## §7 基金管理人运用固有资金投资本基金情况

### 7.1 基金管理人持有本基金份额变动情况

单位：份

项目	大成健康产业混合 A	大成健康产业混合 C
报告期期初管理人持有的本基金份额	-	5,649.72
报告期期间买入/申购总份额	-	-
报告期期间卖出/赎回总份额	-	-
报告期期末管理人持有的本基金份额	-	5,649.72
报告期期末持有的本基金份额占基金总份额比例 (%)	-	0.00

### 7.2 基金管理人运用固有资金投资本基金交易明细

无。

## §8 影响投资者决策的其他重要信息

### 8.1 报告期内单一投资者持有基金份额比例达到或超过 20%的情况

无。

### 8.2 影响投资者决策的其他重要信息

无。

## §9 备查文件目录

### 9.1 备查文件目录

- 1、中国证监会批准设立大成中证 500 沪市交易型开放式指数证券投资基金联接基金的文件；
- 2、《关于大成中证 500 沪市交易型开放式指数证券投资基金联接基金基金份额持有人大会决议备案的回函》；
- 3、《大成健康产业股票型证券投资基金变更基金名称、基金类别以及修订基金合同部分条款的公告》；
- 4、《大成健康产业混合型证券投资基金基金合同》；
- 5、《大成健康产业混合型证券投资基金托管协议》；
- 6、大成基金管理有限公司批准文件、营业执照、公司章程；
- 7、本报告期内在规定报刊上披露的各种公告原稿。

## 9.2 存放地点

备查文件存放在本基金管理人和托管人的住所。

## 9.3 查阅方式

投资者可在营业时间免费查阅,或登录本基金管理人网站 <http://www.dcfund.com.cn> 进行查阅。

大成基金管理有限公司

2024 年 1 月 19 日