

大成中国优势混合型证券投资基金（QDII） 2023 年第 4 季度报告

2023 年 12 月 31 日

基金管理人：大成基金管理有限公司

基金托管人：中国农业银行股份有限公司

报告送出日期：2024 年 1 月 19 日

§ 1 重要提示

基金管理人的董事会及董事保证本报告所载资料不存在虚假记载、误导性陈述或重大遗漏，并对其内容的真实性、准确性和完整性承担个别及连带责任。

基金托管人中国农业银行股份有限公司根据本基金合同规定，于 2024 年 01 月 18 日复核了本报告中的财务指标、净值表现和投资组合报告等内容，保证复核内容不存在虚假记载、误导性陈述或者重大遗漏。

基金管理人承诺以诚实信用、勤勉尽责的原则管理和运用基金资产，但不保证基金一定盈利。

基金的过往业绩并不代表其未来表现。投资有风险，投资者在作出投资决策前应仔细阅读本基金的招募说明书。

本报告中财务资料未经审计。

本报告期自 2023 年 10 月 01 日起至 12 月 31 日止。

§ 2 基金产品概况

基金简称	大成中国优势混合（QDII）
基金主代码	013363
基金运作方式	契约型开放式
基金合同生效日	2022 年 9 月 21 日
报告期末基金份额总额	25,127,202.74 份
投资目标	在严格控制组合风险并保持良好流动性的前提下，通过专业化研究分析，力争超越业绩比较基准，实现基金资产的长期稳定增值。
投资策略	1、大类资产配置策略 本基金将自上而下的进行大方向资产配置，根据基金管理人对于宏观经济、市场面、政策面等因素的分析，结合各类资产的市场发展趋势和预期收益风险的比较判别，对股票、债券及现金等大类资产的配置比例进行动态调整，以期在投资中达到风险和收益的优化平衡。在宏观风格转变或重大事件前，提前做好风险预案，降低相关风险资产的暴露或根据不同资产的宏观敏感性买入具有抗风险性质的资产，力争抓住市场行业风格切换以及大型投资主题机会。

2、股票投资策略

（1）“中国优势”范畴的界定 本基金将重点在中国境内及香港、美国等海外市场中挖掘优质中国企业的投资机遇，跨市场全球配置具有“中国优势”的上市公司，具体指满足以下两个条件之一的上市公司：

- 1) 上市公司注册地在中国（包含中国内地及香港）；
- 2) 上市公司主营业务收入或利润的显著部分直接或间接来自于中国。

（2）个股投资策略 本基金可在对内地及全球其他证券市场投资价值进行综合评估的基础上，通过对不同证券市场上市公司经营情况、盈利能力、财务状况等因素的研究和分析，进行股票选择。

（3）股票组合的构建与调整 在以上分析的基础上，本基金将建立投资组合。当行业与公司的基本面、股票的估值水平等因素发生变化时，本基金将对股票组合适时进行调整。

3、债券投资策略

本基金的债券投资采取稳健的投资管理方式，获得与风险相匹配的投资收益，以实现在一定程度上规避股票市场的系统性风险和保证基金资产的流动性。本基金通过分析未来市场利率趋势及市场信用环境变化方向，综合考虑不同券种收益率水平、信用风险、流动性等因素，构造债券投资组合。在实际的投资运作中，本基金将运用久期控制策略、收益率曲线策略、类别选择策略、个券选择策略等多种策略，获取债券市场的长期稳定收益。本基金对可转换债券的投资主要从公司基本面分析、理论定价分析、投资导向的变化等方面综合考虑。本基金在不同的市场环境中，对可转换债券投资的投资导向也有所不同。一般而言，在熊市环境中，更多地关注可转换债券的债性价值、上市公司的信用风险以及条款博弈的价值；在牛市环境中，则更多地关注可转换债券的股性价值

4、资产支持证券投资策略

本基金将分析资产支持证券的资产特征，估计违约率和提前偿付比率，并利用收益率曲线和期权定

	<p>价模型，对资产支持证券进行估值。本基金将通过对资产支持证券基础资产及结构设计的研究，结合多种定价模型，严格控制资产支持证券的总体投资规模并进行分散投资，以降低流动性风险。</p> <p>5、股指期货投资策略 本基金将在风险可控的前提下，本着谨慎原则，适度参与股指期货投资。本基金投资股指期货时，将按照风险管理的原则，以套期保值为主要目的。通过对现货市场和期货市场运行趋势的研究，结合基金股票组合的实际情况及对股指期货的估值水平、基差水平、流动性等因素的分析，选择合适的期货合约构建相应的头寸，以调整投资组合的风险暴露，降低系统性风险。基金还将利用股指期货作为组合流动性管理工具，降低现货市场流动性不足导致的冲击成本过高的风险，提高基金的建仓或变现效率。</p> <p>6、国债期货投资策略 本基金投资国债期货，将根据风险管理的原则，充分考虑国债期货的流动性和风险收益特征，在风险可控的前提下，适度参与国债期货投资。本基金投资国债期货时，将按照风险管理的原则，以套期保值为主要目的。</p> <p>7、存托凭证投资策略 在控制风险的前提下，本基金将根据本基金的投资目标和股票投资策略，基于对基础证券投资价值的深入研究判断，进行存托凭证的投资。</p>
业绩比较基准	恒生指数收益率(使用估值汇率折算)×50%+中证海外内地股指数收益率×15%+沪深 300 指数收益率×5%+中债总指数（全价）收益率×20%+银行人民币活期存款利率（税后）×10%
风险收益特征	<p>本基金是混合型证券投资基金，预期风险和预期收益高于债券型基金和货币市场基金，但低于股票型基金。</p> <p>此外，本基金主要投资于境外市场，除了需要承担与境内证券投资基金类似的市场波动风险等一般投资风险之外，还面临汇率风险以及境外市场的投资风险。</p>
基金管理人	大成基金管理有限公司
基金托管人	中国农业银行股份有限公司

下属分级基金的基金简称	大成中国优势混合（QDII）A	大成中国优势混合（QDII）C
下属分级基金的交易代码	013363	013364
报告期末下属分级基金的份额总额	22,481,612.16 份	2,645,590.58 份
境外投资顾问	英文名称：Da Cheng International Asset Management Co., Ltd	
	中文名称：大成国际资产管理有限公司	
境外资产托管人	英文名称：Citibank (Hong Kong) Limited.	
	中文名称：花旗銀行（香港）有限公司	

注：为维护基金份额持有人的权益，以更科学、合理的业绩比较基准评价本基金的业绩表现，便于投资者对本基金的业绩进行比较，于 2023 年 5 月 29 日起由原业绩比较基准“恒生指数收益率（使用估值汇率折算）×50%+MSCI 中国指数收益率（以人民币计价）×20%+中债总指数（全价）收益率×20%+银行人民币活期存款利率（税后）×10%”变更为“恒生指数收益率（使用估值汇率折算）×50%+中证海外内地股指数收益率×15%+沪深 300 指数收益率×5%+中债总指数（全价）收益率×20%+银行人民币活期存款利率（税后）×10%”。

§ 3 主要财务指标和基金净值表现

3.1 主要财务指标

单位：人民币元

主要财务指标	报告期（2023 年 10 月 1 日-2023 年 12 月 31 日）	
	大成中国优势混合（QDII）A	大成中国优势混合（QDII）C
1. 本期已实现收益	-1,442,355.39	-186,414.90
2. 本期利润	-879,088.17	-114,252.50
3. 加权平均基金份额本期利润	-0.0384	-0.0385
4. 期末基金资产净值	18,298,717.12	2,142,017.40
5. 期末基金份额净值	0.8139	0.8097

注：1、本期已实现收益指基金本期利息收入、投资收益、其他收入（不含公允价值变动收益）扣除相关费用和信用减值损失后的余额，本期利润为本期已实现收益加上本期公允价值变动收益。

2、所述基金业绩指标不包括持有人交易基金的各项费用，计入费用后实际收益水平要低于所列数字。

3.2 基金净值表现

3.2.1 基金份额净值增长率及其与同期业绩比较基准收益率的比较

大成中国优势混合（QDII）A

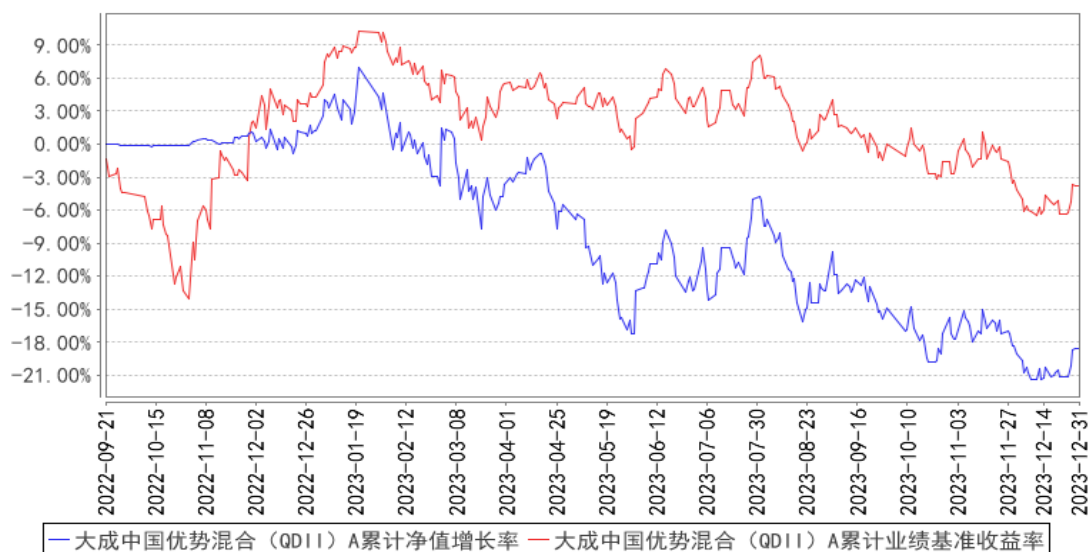
阶段	净值增长率①	净值增长率标准差②	业绩比较基准收益率③	业绩比较基准收益率标准差④	①-③	②-④
过去三个月	-4.40%	1.15%	-3.79%	0.88%	-0.61%	0.27%
过去六个月	-6.23%	1.33%	-7.00%	0.89%	0.77%	0.44%
过去一年	-19.58%	1.41%	-7.70%	0.91%	-11.88%	0.50%
自基金合同生效起至今	-18.61%	1.27%	-3.77%	1.10%	-14.84%	0.17%

大成中国优势混合（QDII）C

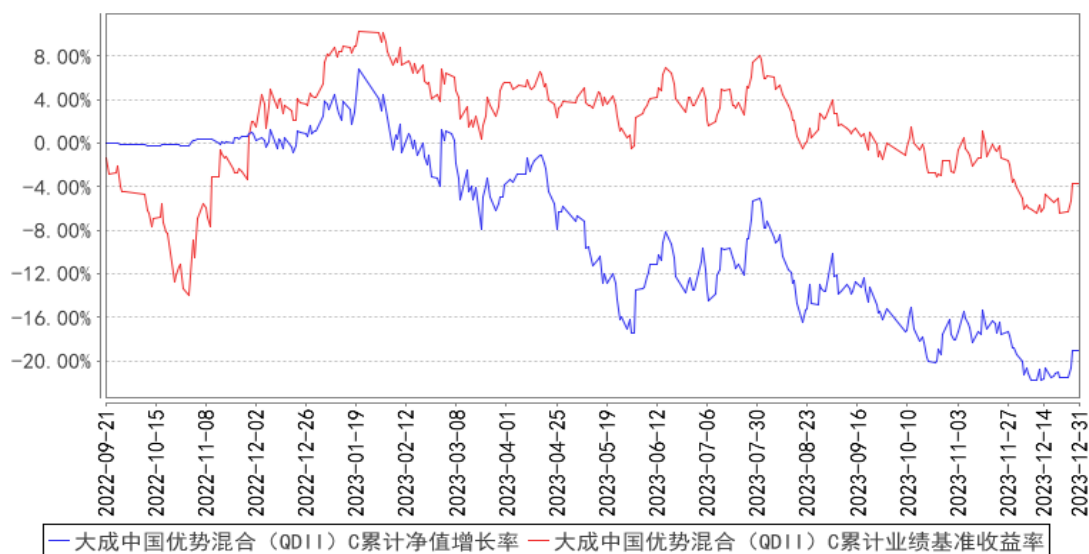
阶段	净值增长率①	净值增长率标准差②	业绩比较基准收益率③	业绩比较基准收益率标准差④	①-③	②-④
过去三个月	-4.49%	1.15%	-3.79%	0.88%	-0.70%	0.27%
过去六个月	-6.41%	1.33%	-7.00%	0.89%	0.59%	0.44%
过去一年	-19.90%	1.41%	-7.70%	0.91%	-12.20%	0.50%
自基金合同生效起至今	-19.03%	1.27%	-3.77%	1.10%	-15.26%	0.17%

3.2.2 自基金合同生效以来基金累计净值增长率变动及其与同期业绩比较基准收益率变动的比较

大成中国优势混合（QDII）A 累计净值增长率与同期业绩比较基准收益率的历史走势对比图



大成中国优势混合（QDII）C 累计净值增长率与同期业绩比较基准收益率的历史走势对比图



注：本基金合同规定，基金管理人应当自基金合同生效之日起六个月内使基金的投资组合比例符合基金合同的约定。建仓期结束时，本基金的投资组合比例符合基金合同的约定。

§ 4 管理人报告

4.1 基金经理（或基金经理小组）简介

姓名	职务	任本基金的基金经理期限		证券从业年限	说明
		任职日期	离任日期		
柏杨	本基金基金经理，国际业务	2022年9月21日	-	16年	香港大学商学院金融学博士。曾任摩根士丹利（香港）研究部亚洲与新兴市场策略师。现任大成国际资产管理公司董事总经

	部总监				理、研究部总监。2017 年 8 月至 2018 年 11 月在大成基金管理有限公司国际业务部主持部门工作。2017 年 8 月起担任大成基金管理有限公司投资经理。2018 年 11 月起担任大成基金管理有限公司国际业务部总监。2021 年 5 月 6 日起兼任大成港股精选混合型证券投资基金（QDII）基金经理。2022 年 9 月 21 日起兼任大成中国优势混合型证券投资基金（QDII）基金经理。具有基金从业资格。国籍：中国香港
--	-----	--	--	--	---

注：1、任职日期、离任日期为本基金管理人作出决定之日。

2、证券从业年限的计算标准遵从中国证监会《证券投资基金经营机构董事、监事、高级管理人员及从业人员监督管理办法》的相关规定。

4.1.1 期末兼任私募资产管理计划投资经理的基金经理同时管理的产品情况

姓名	产品类型	产品数量（只）	资产净值（元）	任职时间
柏杨	公募基金	2	254,762,479.40	2021 年 5 月 6 日
	私募资产管理计划	5	995,098,986.15	2017 年 9 月 28 日
	其他组合	1	4,321,720,805.65	2018 年 3 月 27 日
	合计	8	5,571,582,271.20	-

4.2 境外投资顾问为本基金提供投资建议的主要成员简介

姓名	在境外投资顾问所任职务	证券从业年限	说明
Feilong He	研究员	13	中央财经大学硕士、吉林大学博士在读。现任大成国际研究部研究员，投委会秘书。曾就职于金元证券股份有限公司投资银行总部，担任部门执行董事，独立负责多个 IPO 项目和再融资项目，为公司承揽 2 个 IPO 项目。主要覆盖医疗保健、互联网行业。
Xiaokui Ma	研究员	10	香港中文大学硕士，现任大成国际研究部研究员，大消费小组召集人。曾任职亚洲私募基金

			Fundamental Value Partners 及灏信资本，担任投资经理。独立完成若干投资项目，并成功于港交所和纽交所上市。主要覆盖消费、教育行业。
Xi Zhang	研究员	6	香港中文大学哲学硕士、大连理工大学理学学士。现任大成国际研究部研究员，投委会秘书助理。曾就职于深圳恒盈富达资产管理有限公司，担任研究员，负责深度覆盖与跟踪港股与 A 股多家医药上市公司，研究经验丰富。主要覆盖 TMT 硬件、电信、辅助医疗行业。

4.3 报告期内本基金运作合规守信情况说明

报告期内，本基金管理人严格遵守《证券法》、《证券投资基金法》等有关法律法规及基金合同、基金招募说明书等有关基金法律文件的规定，以取信于市场、取信于社会投资公众为宗旨，本着诚实信用、勤勉尽责的原则管理和运用基金资产，在规范基金运作和严格控制投资风险的前提下，为基金份额持有人谋求最大利益，无损害基金份额持有人利益的行为。

4.4 公平交易专项说明

4.4.1 公平交易制度的执行情况

报告期内，公司严格执行了公平交易的原则和制度。公司运用统计分析方法和工具，对旗下所有投资组合间连续 4 个季度的日内、3 日内、5 日内及 10 日内股票及债券交易同向交易价差进行分析，针对同一基金经理管理的多个投资组合及公私募兼任基金经理管理的多个投资组合的投资交易行为加强了公平交易监测与分析，包括对不同时间窗下（同日、3 日、5 日、10 日）反向交易和同向交易价差监控的分析。分析结果表明：债券交易同向交易频率较低；部分股票同向交易溢价率较大主要来源于投资策略差异、市场因素（如个股当日价格振幅较高）及组合经理交易时机选择，同时结合交易价差专项统计分析，未发现违反公平交易原则的异常情况。

4.4.2 异常交易行为的专项说明

报告期内，公司旗下所有投资组合未发现存在异常交易行为。公司旗下投资组合间存在股票

同日反向交易，但不存在参与交易所公开竞价同日反向交易成交较少的单边交易量超过该股当日成交量 5% 的情形。主动投资组合间债券交易不存在同日反向交易。投资组合间相邻交易日反向交易的市场成交比例、成交均价等交易结果数据表明该类交易不对市场产生重大影响，无异常。

4.5 报告期内基金的投资策略和业绩表现说明

2023 年第四季度港股走势有起有伏，但总体尚未能走出震荡回落的格局。港股最有代表性的三项指数恒生指数、恒生国企指数和恒生科技指数以人民币计价的跌幅分别为 5.5%，7.3%，和 5.2%。我们的基金在四季度以人民币计价也录得了 A 类 4.40%、C 类 4.49% 的跌幅。

面对宏观方面的逆风因素和波动的市场，我们在四季度坚持哑铃型投资布局：一是鉴于美元利率大概率还会在相对较高位置停留一段时间，同时世界部分国家和地区大选等重要地缘政治事件仍将是市场波动性的重要来源，价值风格特别是稳健红利类股票仍有相当大的吸引力，我们适度增加了这方面的配置。二是在控制总体仓位的前提下择机配置优质成长类股票，并同时保持战术上的灵活操作。

回顾 2023 年全年的市场表现，整体来说深度价值和优质成长两种风格都在一定程度上好于宽基指数表现，两者之中又以深度价值明显占优。但这两类投资品种都还需要仔细操作：前者需要做好行业和个股分析，区分估值洼地与估值陷阱；后者在做好自下而上选股的同时，还需结合市场宏观情况做好适度的择时，才可能最终获得较好的结果。

展望 2024 年初的港股后市，市场整体走势更多依赖于经济复苏的持续性，实体部门预期的改善，以及人民币汇率的稳定。整体而言，我们现在已经开始观察到国内外一些积极的边际改善正在发生：包括旧金山会谈以来中美关系的初步缓和迹象，美国长期国债利率从高位明显回落，国内经济延续了弱复苏态势，中央财政政策持续发力等，因此我们对后市抱有偏乐观的态度。我们仍然认为港股 2022 年 10 月的底部十分坚实，应该被视为新一轮周期的起点。尽管从政策底到市场底再到经济底通常也需要一个过程，但自 2022 年 11 月以来的经济复苏仍在进展中。在估值方面，当前港股市场估值仍处于历史底部区间（恒生指数 P/E-TTM：8.22 倍，-1.0SD；P/B：0.87 倍，-1.1SD），不利因素在估值中已有较多反映，若未来出现利好因素，估值具备充分的向上张力。在年底恒生指数回落至 17000 点之下时，我们认为是时候可以更加偏积极的思路去思考应对。

在行业方面，我们认为上游资源类公司在美国通胀高企，中国经济憧憬复苏的当下，是值得重点关注和持有的对象。在投资风格上，我们认为年内应该有增加组合的风险偏好以扩大组合弹性和潜在收益的机会，但现阶段在哑铃的两端中对价值类特别是稳健红利类风格仍会适度均衡配置。对于性价比跌出较好安全边际的成长类股票，仍会积极考虑，但在战术操作上会注意更加灵活。也会利用港股市场不同宏观敏感性的子版块特性，以及 QDII 基金的灵活特性，在港股通之外

乃至港股之外更广泛的投资范围内进一步尝试丰富投资标的的选择。

同时，在风险端仍需要注意的是，全球通胀黏性明显，大国博弈、地缘政治和全球供应链不乏新的变数。同时，以恒生科技成分股为代表的成长类股票弹性较大。当下的港股更加接近一个存量乃至稍微缩量博弈的市场，对操作的要求很高。保持整体谨慎乐观的同时，也会随时注意投资节奏乃至适度波段性操作，努力为委托人创造收益，控制波动和回撤。

截至本报告期末大成中国优势混合（QDII）A 的基金份额净值为 0.8139 元，本报告期基金份额净值增长率为-4.40%，同期业绩比较基准收益率为-3.79%；大成中国优势混合（QDII）C 的基金份额净值为 0.8097 元，本报告期基金份额净值增长率为-4.49%，同期业绩比较基准收益率为-3.79%。

4.6 报告期内基金持有人数或基金资产净值预警说明

本基金在本报告期内，曾出现了连续 60 个工作日资产净值低于五千万元的情形。我公司已根据法律法规及基金合同要求拟定相关应对方案上报中国证券监督管理委员会。

§ 5 投资组合报告

5.1 报告期末基金资产组合情况

序号	项目	金额（人民币元）	占基金总资产的比例（%）
1	权益投资	18,530,268.75	88.56
	其中：普通股	18,530,268.75	88.56
	优先股	-	-
	存托凭证	-	-
	房地产信托凭证	-	-
2	基金投资	-	-
3	固定收益投资	-	-
	其中：债券	-	-
	资产支持证券	-	-
4	金融衍生品投资	-	-
	其中：远期	-	-
	期货	-	-
	期权	-	-
	权证	-	-
5	买入返售金融资产	-	-
	其中：买断式回购的买入返售金融资产	-	-
6	货币市场工具	-	-
7	银行存款和结算备付金合计	2,315,985.10	11.07
8	其他资产	78,395.80	0.37

9	合计	20,924,649.65	100.00
---	----	---------------	--------

注：本基金通过深港通交易机制投资的港股公允价值为 12,874,187.24 元，占期末基金资产净值的比例为 62.98%。

5.2 报告期末在各个国家（地区）证券市场的股票及存托凭证投资分布

国家（地区）	公允价值（人民币元）	占基金资产净值比例（%）
中国香港	18,530,268.75	90.65
合计	18,530,268.75	90.65

5.3 报告期末按行业分类的股票及存托凭证投资组合

行业类别	公允价值（人民币元）	占基金资产净值比例（%）
通讯	3,213,093.63	15.72
非必需消费品	5,321,776.95	26.04
必需消费品	806,535.80	3.95
能源	-	-
金融	-	-
房地产	-	-
医疗保健	2,532,884.90	12.39
工业	-	-
材料	4,911,975.20	24.03
科技	1,223,831.99	5.99
公用事业	520,170.28	2.54
政府	-	-
合计	18,530,268.75	90.65

注：以上分类采用彭博行业分类标准。

5.4 期末按公允价值占基金资产净值比例大小排序的权益投资明细

5.4.1 报告期末按公允价值占基金资产净值比例大小排序的前十名股票及存托凭证投资明细

序号	公司名称(英文)	公司名称(中文)	证券代码	所在证券市场	所属国家(地区)	数量(股)	公允价值(人民币元)	占基金资产净值比例(%)
1	TRIP.COM GROUP LTD	携程集团	9961 HK	香港联合交易所	中国香港	8,000	2,012,533.38	9.85
2	ZIJIN MINING GROUP CO LTD-H	紫金矿业集团股份有限公司	2899 HK	香港联合交易所	中国香港	172,000	1,982,664.36	9.70

		限公司		所				
3	AKESO INC	康方生物	9926 HK	香港 联合 交易 所	中国 香港	46,000	1,934,235.97	9.46
4	YANCOAL AUSTRALIA LTD	兖煤澳 大利亚	3668 HK	香港 联合 交易 所	中国 香港	66,000	1,584,978.78	7.75
5	MGM CHINA HOLDINGS LTD	美高梅 中国	2282 HK	香港 联合 交易 所	中国 香港	160,000	1,436,902.43	7.03
6	H WORLD GROUP LTD	华住酒 店集团	1179 HK	香港 联合 交易 所	中国 香港	60,000	1,427,296.50	6.98
7	SEMICONDUCTOR MANUFACTURING	中芯国 际集成 电路制 造有限 公司	981 HK	香港 联合 交易 所	中国 香港	68,000	1,223,831.99	5.99
8	BYD CO LTD-H	比亚迪 股份有 限公司	1211 HK	香港 联合 交易 所	中国 香港	6,000	1,165,761.41	5.70
9	CMOC GROUP LTD-H	洛阳栾 川钼业 集团股 份有限 公司	3993 HK	香港 联合 交易 所	中国 香港	261,000	1,009,955.00	4.94
10	GIANT BIOGENE HOLDING CO LTD	巨子生 物	2367 HK	香港 联合 交易 所	中国 香港	25,000	806,535.80	3.95

5.5 报告期末按债券信用等级分类的债券投资组合

无。

5.6 报告期末按公允价值占基金资产净值比例大小排名的前五名债券投资明细

无。

5.7 报告期末按公允价值占基金资产净值比例大小排名的前十名资产支持证券投资明

细

无。

5.8 报告期末按公允价值占基金资产净值比例大小排名的前五名金融衍生品投资明细

无。

5.9 报告期末按公允价值占基金资产净值比例大小排序的前十名基金投资明细

无。

5.10 投资组合报告附注

5.10.1 本基金投资的前十名证券的发行主体本期是否出现被监管部门立案调查，或在报告编制日前一年内受到公开谴责、处罚的情形

本基金投资的前十名证券的发行主体本期没有出现被监管部门立案调查，或在报告编制日前一年内受到公开谴责、处罚的情形。

5.10.2 基金投资的前十名股票是否超出基金合同规定的备选股票库

本基金投资的前十名股票未超出基金合同规定的备选股票库。

5.10.3 其他资产构成

序号	名称	金额（人民币元）
1	存出保证金	0.13
2	应收证券清算款	-
3	应收股利	72,609.18
4	应收利息	-
5	应收申购款	5,786.49
6	其他应收款	-
7	其他	-
8	合计	78,395.80

5.10.4 报告期末持有的处于转股期的可转换债券明细

无。

5.10.5 报告期末前十名股票中存在流通受限情况的说明

无。

5.10.6 投资组合报告附注的其他文字描述部分

由于四舍五入原因，分项之和与合计可能有尾差。

§ 6 开放式基金份额变动

单位：份

项目	大成中国优势混合（QDII） A	大成中国优势混合（QDII） C
报告期期初基金份额总额	24,109,748.68	3,275,298.54
报告期期间基金总申购份额	73,139.54	173,370.98
减：报告期期间基金总赎回份额	1,701,276.06	803,078.94
报告期期间基金拆分变动份额（份额减少以“-”填列）	-	-
报告期期末基金份额总额	22,481,612.16	2,645,590.58

§ 7 基金管理人运用固有资金投资本基金交易明细

无。

§ 8 影响投资者决策的其他重要信息

8.1 报告期内单一投资者持有基金份额比例达到或超过 20%的情况

无。

8.2 影响投资者决策的其他重要信息

无。

§ 9 备查文件目录

9.1 备查文件目录

- 1、中国证监会批准设立大成中国优势混合型证券投资基金（QDII）的文件；
- 2、《大成中国优势混合型证券投资基金（QDII）基金合同》；
- 3、《大成中国优势混合型证券投资基金（QDII）托管协议》；
- 4、大成基金管理有限公司批准文件、营业执照、公司章程；
- 5、本报告期内在规定报刊上披露的各种公告原稿。

9.2 存放地点

备查文件存放在本基金管理人和托管人的住所。

9.3 查阅方式

投资者可在营业时间免费查阅，或登录本基金管理人网站 <http://www.dcfund.com.cn> 进行查阅。

大成基金管理有限公司

2024 年 1 月 19 日