

长城久富核心成长混合型证券投资基金
(LOF)
2023 年第 4 季度报告

2023 年 12 月 31 日

基金管理人：长城基金管理有限公司

基金托管人：交通银行股份有限公司

报告送出日期：2024 年 1 月 19 日

§ 1 重要提示

本基金管理人的董事会及董事保证本报告所载资料不存在虚假记载、误导性陈述或重大遗漏，并对其内容的真实性、准确性和完整性承担个别及连带责任。

本基金托管人交通银行股份有限公司根据本基金合同规定，于 2024 年 01 月 17 日复核了本报告中的财务指标、净值表现和投资组合报告等内容，保证复核内容不存在虚假记载、误导性陈述或者重大遗漏。

本基金管理人承诺以诚实信用、勤勉尽责的原则管理和运用基金资产，但不保证基金一定盈利。

基金的过往业绩并不代表其未来表现。投资有风险，投资者在作出投资决策前应仔细阅读本基金的招募说明书。

本报告中财务资料未经审计。

本报告期自 2023 年 10 月 01 日起至 2023 年 12 月 31 日止。

§2 基金产品概况

基金简称	长城久富混合（LOF）	
场内简称	长城久富 LOF	
基金主代码	162006	
基金运作方式	上市契约型开放式（LOF）	
基金合同生效日	2007 年 2 月 12 日	
报告期末基金份额总额	1,693,916,619.76 份	
投资目标	投资于具有核心竞争力的企业，分享其在中国经济高速、平稳增长背景下的持续成长所带来的良好收益，力争为基金持有人实现稳定的超额回报。	
投资策略	本基金投资的核心策略是“自下而上、精选个股”，同时根据市场偏好适度配置主题类资产以保持组合的均衡性。精选原则将继承基金久富以往富有成效的核心企业评价体系，以“具备核心竞争力、能够在市场中获取超额收益的企业”为主，构建均衡的投资组合。	
业绩比较基准	75%×沪深 300 指数收益率+25%×中证综合债指数收益率	
风险收益特征	本基金是较高预期收益较高预期风险的产品，其预期收益与风险高于债券基金与货币市场基金，但低于股票基金。	
基金管理人	长城基金管理有限公司	
基金托管人	交通银行股份有限公司	
下属分级基金的基金简称	长城久富混合（LOF）A	长城久富混合（LOF）C

下属分级基金的交易代码	162006	015383
报告期末下属分级基金的份额总额	1,679,802,315.74 份	14,114,304.02 份

§3 主要财务指标和基金净值表现

3.1 主要财务指标

单位：人民币元

主要财务指标	报告期（2023 年 10 月 1 日-2023 年 12 月 31 日）	
	长城久富混合（LOF）A	长城久富混合（LOF）C
1. 本期已实现收益	-202,501,958.74	-2,006,125.82
2. 本期利润	-109,809,221.04	-1,234,981.68
3. 加权平均基金份额本期利润	-0.0551	-0.0794
4. 期末基金资产净值	2,014,091,913.45	20,930,329.79
5. 期末基金份额净值	1.1990	1.4829

注：①本期已实现收益指基金本期利息收入、投资收益、其他收入（不含公允价值变动收益）扣除相关费用和信用减值损失后的余额，本期利润为本期已实现收益加上本期公允价值变动收益。

②上述基金业绩指标不包括持有人交易基金的各项费用，计入费用后实际收益水平要低于所列数字。

3.2 基金净值表现

3.2.1 基金份额净值增长率及其与同期业绩比较基准收益率的比较

长城久富混合（LOF）A

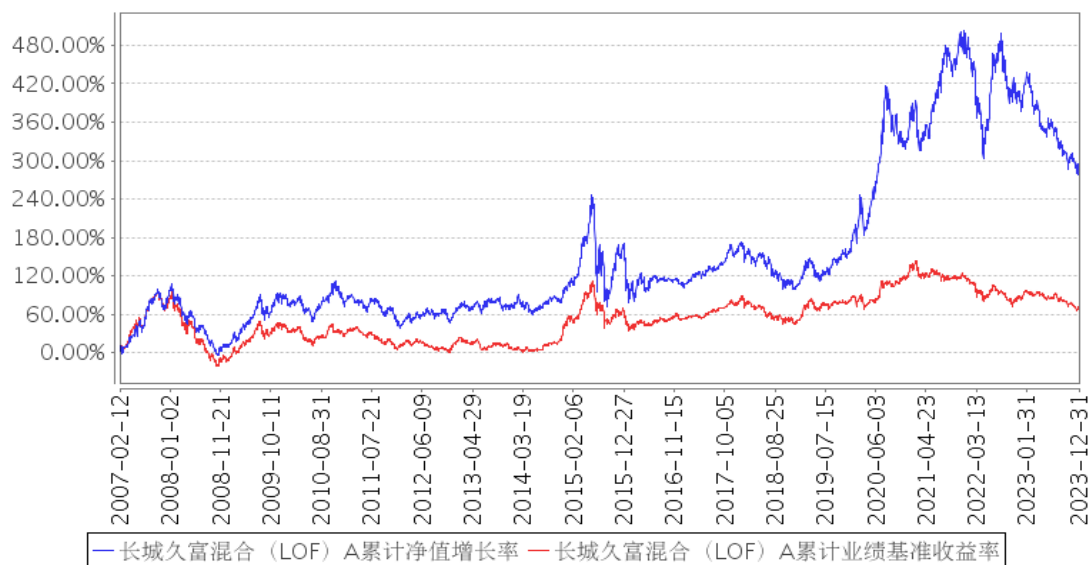
阶段	净值增长率①	净值增长率标准差②	业绩比较基准收益率③	业绩比较基准收益率标准差④	①—③	②—④
过去三个月	-3.98%	0.96%	-4.95%	0.59%	0.97%	0.37%
过去六个月	-14.01%	0.93%	-7.60%	0.64%	-6.41%	0.29%
过去一年	-18.57%	0.95%	-7.43%	0.63%	-11.14%	0.32%
过去三年	-11.39%	1.35%	-23.83%	0.83%	12.44%	0.52%
过去五年	96.53%	1.44%	18.13%	0.91%	78.40%	0.53%
自基金合同生效起至今	293.79%	1.60%	71.07%	1.23%	222.72%	0.37%

长城久富混合（LOF）C

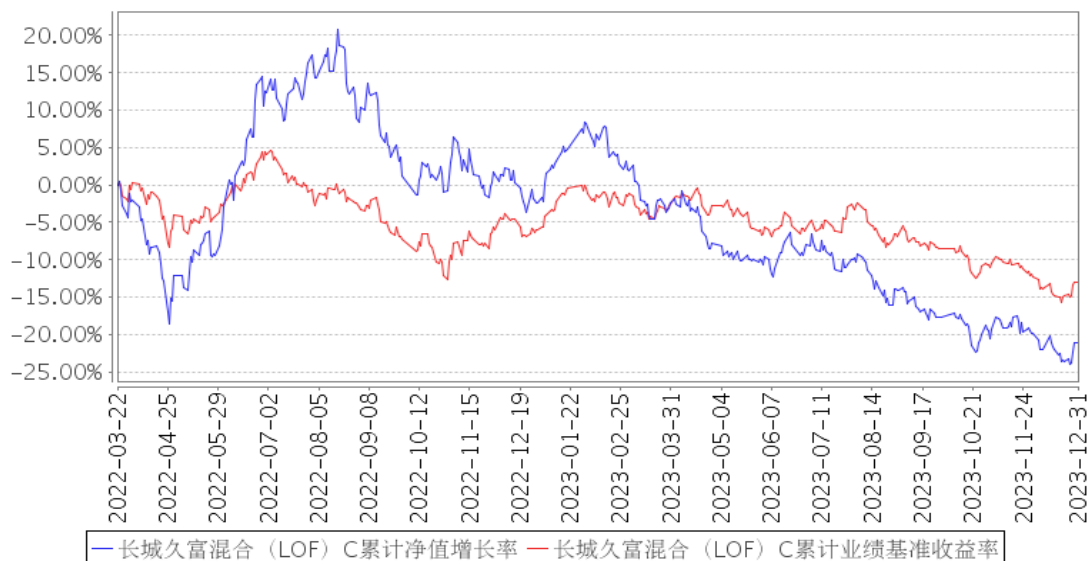
阶段	净值增长率①	净值增长率标准差②	业绩比较基准收益率③	业绩比较基准收益率标准差④	①—③	②—④
过去三个月	-4.14%	0.96%	-4.95%	0.59%	0.81%	0.37%
过去六个月	-14.29%	0.93%	-7.60%	0.64%	-6.69%	0.29%
过去一年	-19.08%	0.95%	-7.43%	0.63%	-11.65%	0.32%
过去三年	-	-	-	-	-	-
过去五年	-	-	-	-	-	-
自基金合同生效起至今	-21.07%	1.25%	-13.00%	0.77%	-8.07%	0.48%

3.2.2 自基金合同生效以来基金累计净值增长率变动及其与同期业绩比较基准收益率变动的比较

长城久富混合（LOF）A 累计净值增长率与同期业绩比较基准收益率的历史走势对比图



长城久富混合（LOF）C 累计净值增长率与同期业绩比较基准收益率的历史走势对比图



注：①本基金于 2007 年 2 月 12 日由封闭式基金基金久富转型而来。

②本基金合同规定本基金投资组合的资产配置为：股票资产占基金总资产 60%-95%，债券占基金总资产 0%-35%，权证投资占基金资产净值 0%-3%，现金或到期日在一年以内的政府债券不低于基金资产净值的 5%，其中，现金类资产不包括结算备付金、存出保证金、应收申购款。本基金股票资产中，不低于 80%的资金将投资于具有核心成长优势的上市公司发行的股票。

③本基金的建仓期为自本基金基金合同生效日起 6 个月，建仓期满时，各项资产配置比例符合基金合同约定。

§4 管理人报告

4.1 基金经理（或基金经理小组）简介

姓名	职务	任本基金的基金经理期限		证券从业年限	说明
		任职日期	离任日期		
陈良栋	权益投资一部副总经理、本基金的基金经理	2018 年 12 月 28 日	-	12 年	男，中国籍，硕士。2011 年 7 月加入长城基金管理有限公司，现任权益投资一部副总经理，历任行业研究员、“长城消费增值股票型证券投资基金”基金经理助理。自 2015 年 11 月至 2018 年 9 月任“长城保本混合型证券投资基金”基金经理，自 2016 年 5 月至 2018 年 11 月任“长城久益保本混合型证券投资基金”基金经理，自 2015 年 11 月至 2018 年 11 月任“长城久祥保本混合型证券投资基金”基金经理，自 2016 年 3 月至 2019 年 1 月任“长城久安保本混合型证券投资基金”基金经

					理，自 2016 年 8 月至 2019 年 7 月任“长城久鼎保本混合型证券投资基金”基金经理，自 2018 年 11 月至 2020 年 6 月任“长城久祥灵活配置混合型证券投资基金”基金经理，自 2021 年 9 月至 2023 年 8 月任“长城科创板两年定期开放混合型证券投资基金”基金经理。自 2017 年 3 月至今任“长城新兴产业灵活配置混合型证券投资基金”基金经理，自 2018 年 12 月至今任“长城久富核心成长混合型证券投资基金（LOF）”基金经理，自 2022 年 6 月至今任“长城产业成长混合型证券投资基金”基金经理，自 2022 年 8 月至今任“长城产业趋势混合型证券投资基金”基金经理，自 2023 年 3 月至今任“长城产业臻选混合型证券投资基金”基金经理。
--	--	--	--	--	--

注：①上述任职日期、离任日期根据公司做出决定的任免日期填写。

②证券从业年限的计算方式遵从从业人员的相关规定。

4.1.1 期末兼任私募资产管理计划投资经理的基金经理同时管理的产品情况

注：无。

4.2 管理人对报告期内本基金运作合规守信情况的说明

本报告期内，本基金管理人严格遵守了《证券投资基金法》、基金合同和其他有关法律法规的规定，以诚实信用、勤勉尽责的原则管理和运用基金资产，在控制和防范风险的前提下，为基金份额持有人谋求最大的利益，未出现投资违反法律法规、基金合同约定和相关规定的情况，无因公司未勤勉尽责或操作不当而导致基金财产损失的情况，不存在损害基金份额持有人利益的行为。

4.3 公平交易专项说明

4.3.1 公平交易制度的执行情况

报告期内，本基金管理人严格执行了相关法律法规和公司制度的规定，不同投资者的利益得到了公平对待。

本基金管理人严格控制不同投资组合之间的同日反向交易，对同向交易的价差进行事后分析，并对基金经理兼任投资经理的组合执行更长周期的交易价差分析，定期出具公平交易稽核报告。本报告期报告认为，本基金管理人旗下投资组合的同向交易价差均在合理范围内，结果符合相关政策法规和公司制度的规定。

4.3.2 异常交易行为的专项说明

报告期内未发现本基金存在异常交易行为，没有出现基金参与的交易所公开竞价同日反向交易成交较少的单边交易量超过该证券当日成交量的 5% 的现象。

4.4 报告期内基金的投资策略和运作分析

4 季度市场振荡下跌，上证指数下跌 4.3%，沪深 300 下跌 7.0%，创业板指下跌 5.6%，分行业看，涨幅居前的行业为煤炭、电子、农林牧渔、综合、医药生物，涨幅分别为 4.2%、3.9%、1.7%、0.8%、0%，跌幅居前的行业为美容护理、房地产、建筑材料、商贸零售、电力设备、建筑装饰，跌幅分别为 14.6%、14.5%、14.5%、9.3%、9.3%，跟宏观经济总量相关性比较大的房地产和基建产业链，以及可选消费等相关板块，跌幅比较大，高股息的煤炭板块表现突出。美国 10 国债利率 10 月份继续冲高到 5.0% 左右，而 11 月份开始市场交易美国加息周期结束，11-12 月份美国 10 年国债利率下跌到 4.0% 左右，北上资金流出压力大幅缓解。另外政府 10 月下旬到 11 月份陆续推出很多稳增长、提效率政策，叠加资金流出压力缓解，市场 10 月下旬到 11 月份反弹。四季度稳增长政策持续推出，对宏观经济和市场信心有支撑作用，但是到对宏观经济起到实质作用还需要时间，12 月份宏观经济数据相对较弱，市场有所振荡回落。总体判断目前市场处于风险收益比非常合适的位置，四季度本基金总体保持相对高的仓位，逐渐增加三个投资方向的布局：1) 泛 AI 领域的投资机会，由 AI 驱动的很多产业加速发展方向，包括智能汽车、人形机器人、元宇宙（XR 硬件，游戏和影视等内容创作）、AIPC、AI 手机、办公、教育和医疗等；2) 出海方向，中国很多企业已经取得较强全球竞争力，在基本完成进口替代到出口海外的阶段，中国企业在全球市场份额还很低的领域，优秀的出海公司投资机会比较大；3) 行业需求跟经济总量相关性比较弱的细分行业龙头投资机会。

4.5 报告期内基金的业绩表现

截至本报告期末长城久富混合（LOF）A 的基金份额净值为 1.1990 元，本报告期基金份额净值增长率为-3.98%；截至本报告期末长城久富混合（LOF）C 的基金份额净值为 1.4829 元，本报告期基金份额净值增长率为-4.14%。同期业绩比较基准收益率为-4.95%。

4.6 报告期内基金持有人数或基金资产净值预警说明

本报告期内，本基金无需要说明的情况。

§5 投资组合报告

5.1 报告期末基金资产组合情况

序号	项目	金额（元）	占基金总资产的比例（%）
----	----	-------	--------------

1	权益投资	1,831,656,559.58	89.73
	其中：股票	1,831,656,559.58	89.73
2	基金投资	-	-
3	固定收益投资	-	-
	其中：债券	-	-
	资产支持证券	-	-
4	贵金属投资	-	-
5	金融衍生品投资	-	-
6	买入返售金融资产	-	-
	其中：买断式回购的买入返售金融资产	-	-
7	银行存款和结算备付金合计	208,561,650.55	10.22
8	其他资产	1,174,505.23	0.06
9	合计	2,041,392,715.36	100.00

5.2 报告期末按行业分类的股票投资组合

5.2.1 报告期末按行业分类的境内股票投资组合

代码	行业类别	公允价值（元）	占基金资产净值比例（%）
A	农、林、牧、渔业	41,192,041.36	2.02
B	采矿业	-	-
C	制造业	1,671,411,482.78	82.13
D	电力、热力、燃气及水生产和供应业	-	-
E	建筑业	-	-
F	批发和零售业	31,694,604.00	1.56
G	交通运输、仓储和邮政业	13,981.41	0.00
H	住宿和餐饮业	-	-
I	信息传输、软件和信息技术服务业	64,055,314.66	3.15
J	金融业	-	-
K	房地产业	-	-
L	租赁和商务服务业	1,927,672.00	0.09
M	科学研究和技术服务业	10,774,619.37	0.53
N	水利、环境和公共设施管理业	-	-
O	居民服务、修理和其他服务业	-	-
P	教育	-	-
Q	卫生和社会工作	10,586,844.00	0.52
R	文化、体育和娱乐业	-	-
S	综合	-	-
	合计	1,831,656,559.58	90.01

5.2.2 报告期末按行业分类的港股通投资股票投资组合

注：无。

5.3 期末按公允价值占基金资产净值比例大小排序的股票投资明细

5.3.1 报告期末按公允价值占基金资产净值比例大小排序的前十名股票投资明细

序号	股票代码	股票名称	数量（股）	公允价值（元）	占基金资产净值比例（%）
1	300627	华测导航	6,225,971	193,129,620.42	9.49
2	603596	伯特利	2,515,893	174,351,384.90	8.57
3	002402	和而泰	7,335,325	104,821,794.25	5.15
4	300487	蓝晓科技	1,932,486	102,537,707.16	5.04
5	600519	贵州茅台	58,700	101,316,200.00	4.98
6	002463	沪电股份	4,366,779	96,593,151.48	4.75
7	002384	东山精密	4,032,700	73,314,486.00	3.60
8	300679	电连技术	1,581,181	65,619,011.50	3.22
9	603197	保隆科技	1,085,903	61,244,929.20	3.01
10	002475	立讯精密	1,678,200	57,813,990.00	2.84

5.4 报告期末按债券品种分类的债券投资组合

注：无。

5.5 报告期末按公允价值占基金资产净值比例大小排序的前五名债券投资明细

注：无。

5.6 报告期末按公允价值占基金资产净值比例大小排序的前十名资产支持证券投资 明细

注：无。

5.7 报告期末按公允价值占基金资产净值比例大小排序的前五名贵金属投资明细

注：无。

5.8 报告期末按公允价值占基金资产净值比例大小排序的前五名权证投资明细

注：无。

5.9 报告期末本基金投资的股指期货交易情况说明

5.9.1 报告期末本基金投资的股指期货持仓和损益明细

注：无。

5.9.2 本基金投资股指期货的投资政策

注：无。

5.10 报告期末本基金投资的国债期货交易情况说明

5.10.1 本期国债期货投资政策

无。

5.10.2 报告期末本基金投资的国债期货持仓和损益明细

注：无。

5.10.3 本期国债期货投资评价

无。

5.11 投资组合报告附注

5.11.1 本基金投资的前十名证券的发行主体本期是否出现被监管部门立案调查，或在报告编制日前一年内受到公开谴责、处罚的情形

本报告期内基金投资的前十名证券的发行主体未被监管部门立案调查，或在报告编制日前一年内受到过公开谴责、处罚。

5.11.2 基金投资的前十名股票是否超出基金合同规定的备选股票库

本基金投资的前十名股票中，未有投资于超出基金合同规定备选股票库之外股票。

5.11.3 其他资产构成

序号	名称	金额（元）
1	存出保证金	1,141,501.47
2	应收证券清算款	-
3	应收股利	-
4	应收利息	-
5	应收申购款	33,003.76
6	其他应收款	-
7	其他	-
8	合计	1,174,505.23

5.11.4 报告期末持有的处于转股期的可转换债券明细

注：无。

5.11.5 报告期末前十名股票中存在流通受限情况的说明

注：无。

5.11.6 投资组合报告附注的其他文字描述部分

注：由于四舍五入的原因，分项之和与合计项之间可能存在尾差。

§6 开放式基金份额变动

单位：份

项目	长城久富混合（LOF）A	长城久富混合（LOF）C
报告期期初基金份额总额	2,210,713,587.81	23,844,817.37
报告期期间基金总申购份额	32,443,430.12	138,420.69
减：报告期期间基金总赎回份额	563,354,702.19	9,868,934.04
报告期期间基金拆分变动份额（份额减少以“-”填列）	-	-
报告期期末基金份额总额	1,679,802,315.74	14,114,304.02

§7 基金管理人运用固有资金投资本基金情况

7.1 基金管理人持有本基金份额变动情况

注：本报告期基金管理人持有本基金的份额情况无变动，于本报告期期初及期末均未持有本基金份额。

7.2 基金管理人运用固有资金投资本基金交易明细

注：本报告期本基金管理人未运用固有资金投资本基金。

§8 影响投资者决策的其他重要信息

8.1 报告期内单一投资者持有基金份额比例达到或超过 20%的情况

投资者类别	报告期内持有基金份额变化情况				报告期末持有基金情况		
	序号	持有基金份额比例达到或者超过 20%的时间区间	期初份额	申购份额	赎回份额	持有份额	份额占比 (%)
机构	1	20231123-20231213	409,401,039.90	-	130,000,000.00	279,401,039.90	16.4944

产品特有风险

如投资者进行大额赎回，可能存在以下的特有风险：

1、流动性风险

本基金在短时间内可能无法变现足够的资产来应对大额赎回，基金仓位调整困难，从而可能会面临一定的流动性风险；

2、延期支付赎回款项及暂停赎回风险

若持有基金份额比例达到或超过 20%的单一投资者大额赎回引发了巨额赎回，基金管理人可能根据《基金合同》的约定决定部分延期支付赎回款项；如果连续 2 个开放日以上（含本数）发生巨额赎回，基金管理人可能根据《基金合同》的约定暂停接受基金的赎回申请，对剩余投资者的赎

回办理造成影响；

3、基金净值波动风险

大额赎回会导致管理人被迫抛售证券以应付基金赎回的需要，可能使基金资产净值受到不利影响；另一方面，由于基金净值估值四舍五入法或赎回费收入归基金资产的影响，大额赎回可能导致基金净值出现较大波动；

4、投资受限风险

大额赎回后若基金资产规模过小，可能导致部分投资受限而不能实现基金合同约定的投资目的及投资策略；

5、基金合同终止或转型风险

大额赎回可能会导致基金资产规模过小，不能满足存续的条件，根据基金合同的约定，将面临合同终止财产清算或转型风险。

8.2 影响投资者决策的其他重要信息

无。

§9 备查文件目录

9.1 备查文件目录

- （一）久富证券投资基金基金份额持有人大会决议公告
- （二）中国证监会核准久富证券投资基金基金份额持有人大会决议的文件
- （三）《长城久富核心成长混合型证券投资基金（LOF）基金合同》
- （四）《长城久富核心成长混合型证券投资基金（LOF）招募说明书》
- （五）《长城久富核心成长混合型证券投资基金（LOF）托管协议》
- （六）基金管理人业务资格批件、营业执照
- （七）基金托管人业务资格批件、营业执照
- （八）中国证监会规定的其他文件

9.2 存放地点

基金管理人及基金托管人住所

9.3 查阅方式

投资者可在办公时间亲临上述存放地点免费查阅，如有疑问，可向本基金管理人长城基金管理有限公司咨询。

咨询电话：0755-29279188

客户服务电话：400-8868-666

网站：www.ccfund.com.cn