

嘉实优化红利混合型证券投资基金 2023 年第 4 季度报告

2023 年 12 月 31 日

基金管理人：嘉实基金管理有限公司

基金托管人：中国银行股份有限公司

报告送出日期：2024 年 1 月 19 日

§1 重要提示

基金管理人的董事会及董事保证本报告所载资料不存在虚假记载、误导性陈述或重大遗漏，并对其内容的真实性、准确性和完整性承担个别及连带责任。

基金托管人中国银行股份有限公司根据本基金合同规定，于 2024 年 01 月 17 日复核了本报告中的财务指标、净值表现和投资组合报告等内容，保证复核内容不存在虚假记载、误导性陈述或者重大遗漏。

基金管理人承诺以诚实信用、勤勉尽责的原则管理和运用基金资产，但不保证基金一定盈利。

基金的过往业绩并不代表其未来表现。投资有风险，投资者在作出投资决策前应仔细阅读本基金的招募说明书。

本报告中财务资料未经审计。

本报告期自 2023 年 10 月 01 日起至 2023 年 12 月 31 日止。

§2 基金产品概况

基金简称	嘉实优化红利混合
基金主代码	070032
基金运作方式	契约型开放式
基金合同生效日	2012 年 6 月 26 日
报告期末基金份额总额	1,270,075,332.75 份
投资目标	本基金主要投资于盈利增长稳定的红利股票，在严格控制风险的前提下，追求超越业绩比较基准的投资回报。
投资策略	本基金主要投资于盈利稳定增长的红利股票。在高现金红利的股票中精选具备成长潜力的公司股票进行投资，追求稳定的股息收入和长期的资本增值。股票的收益由两部分构成，当期红利和未来的资本利得。本基金主要投资于盈利稳定增长的红利股票，稳定的股息收入是当期收益的重要组成，且是公司利润中最货真价实的部分，因而也是投资者衡量上市公司投资价值的重要指标。市场的波动也为投资者进行红利再投资以获得高额复利回报提供了机会。红利策略在牛市中是锦上添花，在熊市中提供复利回报，这是红利策略能够穿越牛熊市，实现长期价值投资回报的基本逻辑。监管层提出的要求上市公司树立牢固的分红意识，上市公司采取措施完善分红政策及其决策机制，进一步加强对上市公司利润分配决策过程和执行情况的监管，以及要求在公司招股说明书中细化回报规划、分红政策和分红计划是对分红理念的肯定。 其他投资策略包括资产配置策略、债券投资策略、

	衍生品投资策略、风险管理策略等。	
业绩比较基准	中证红利指数收益率×95%+上证国债指数收益率×5%	
风险收益特征	本基金为混合型证券投资基金，风险与收益高于债券型基金与货币市场基金，低于股票型基金，属较高风险、较高收益的品种。	
基金管理人	嘉实基金管理有限公司	
基金托管人	中国银行股份有限公司	
下属分级基金的基金简称	嘉实优化红利混合 A	嘉实优化红利混合 C
下属分级基金的交易代码	070032	012616
报告期末下属分级基金的份额总额	1,266,838,197.40 份	3,237,135.35 份

§3 主要财务指标和基金净值表现

3.1 主要财务指标

单位：人民币元

主要财务指标	报告期（2023 年 10 月 1 日-2023 年 12 月 31 日）	
	嘉实优化红利混合 A	嘉实优化红利混合 C
1. 本期已实现收益	-23,262,962.59	-61,375.27
2. 本期利润	-201,871,271.95	-496,742.43
3. 加权平均基金份额本期利润	-0.1581	-0.1571
4. 期末基金资产净值	1,712,363,552.62	4,359,455.66
5. 期末基金份额净值	1.352	1.347

注：（1）本期已实现收益指基金本期利息收入、投资收益、其他收入（不含公允价值变动收益）扣除相关费用和信用减值损失后的余额，本期利润为本期已实现收益加上本期公允价值变动收益。

（2）上述基金业绩指标不包括持有人认购或交易基金的各项费用，计入费用后实际收益水平要低于所列数字。

3.2 基金净值表现

3.2.1 基金份额净值增长率及其与同期业绩比较基准收益率的比较

嘉实优化红利混合 A

阶段	净值增长率①	净值增长率标准差②	业绩比较基准收益率③	业绩比较基准收益率标准差④	①-③	②-④
过去三个月	-10.40%	0.84%	-3.49%	0.56%	-6.91%	0.28%
过去六个月	-8.46%	0.90%	-1.84%	0.61%	-6.62%	0.29%
过去一年	-16.57%	0.90%	1.06%	0.66%	-17.63%	0.24%

过去三年	-29.57%	1.27%	8.54%	0.98%	-38.11%	0.29%
过去五年	78.41%	1.31%	29.57%	1.06%	48.84%	0.25%
自基金合同生效起至今	318.16%	1.37%	107.13%	1.29%	211.03%	0.08%

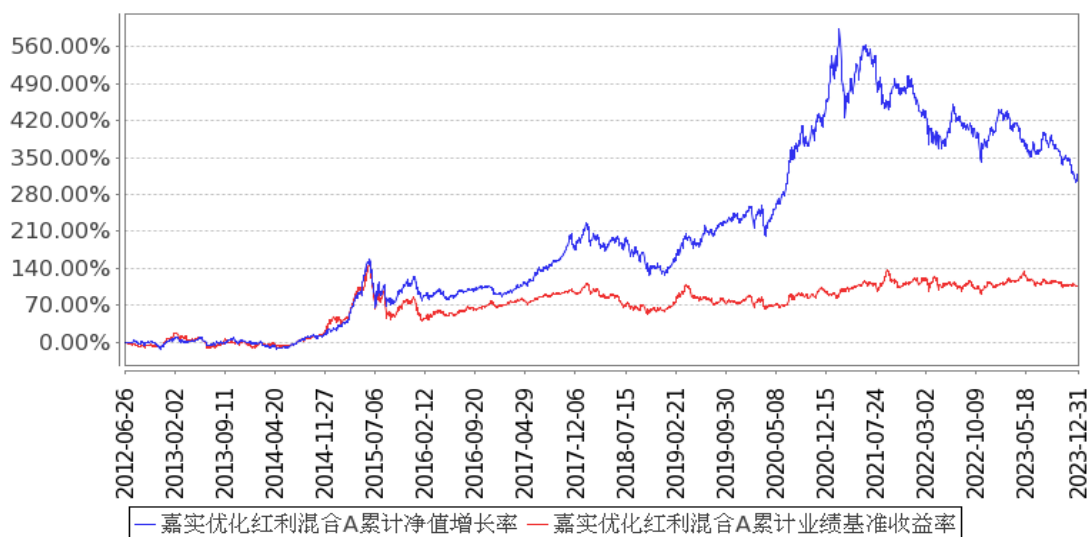
嘉实优化红利混合 C

阶段	净值增长率①	净值增长率标准差②	业绩比较基准收益率③	业绩比较基准收益率标准差④	①-③	②-④
过去三个月	-10.50%	0.84%	-3.49%	0.56%	-7.01%	0.28%
过去六个月	-8.62%	0.89%	-1.84%	0.61%	-6.78%	0.28%
过去一年	-16.87%	0.89%	1.06%	0.66%	-17.93%	0.23%
自基金合同生效起至今	-31.10%	1.12%	0.98%	1.00%	-32.08%	0.12%

3.2.2 自基金合同生效以来基金累计净值增长率变动及其与同期业绩比较基准收益率变动的比较

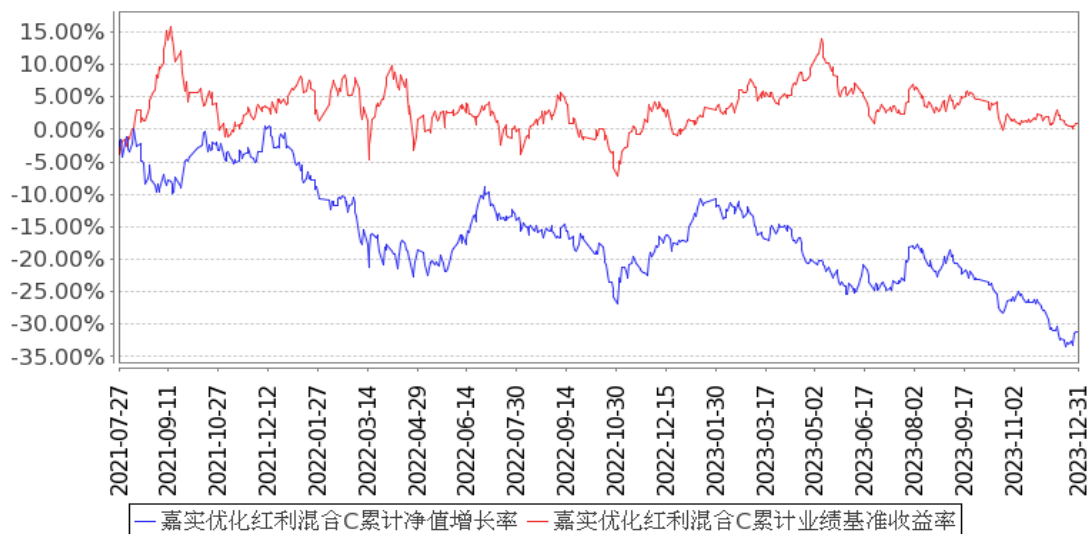
嘉实优化红利混合A累计净值增长率与同期业绩比较基准收益率的历史走势对比图

(2012年06月26日至2023年12月31日)



嘉实优化红利混合C累计净值增长率与同期业绩比较基准收益率的历史走势对比图

(2021年07月27日至2023年12月31日)



注：按基金合同和招募说明书的约定，本基金自基金合同生效日起 6 个月为建仓期，建仓期结束时本基金的各项资产配置比例符合基金合同约定。

3.3 其他指标

无。

§4 管理人报告

4.1 基金经理（或基金经理小组）简介

姓名	职务	任本基金的基金经理期限		证券从业年限	说明
		任职日期	离任日期		
常蓁	本基金、嘉实服务增值行业混合、嘉实回报混合、嘉实回报精选股票、嘉实品质回报混合、嘉实匠心回报混合基金经理	2018年10月11日	-	17年	曾任建信基金管理公司行业研究员。2010年加入嘉实基金管理有限公司，先后担任行业研究员及基金经理，现任平衡风格投资总监。硕士研究生，具有基金从业资格。中国国籍。

注：（1）首任基金经理的“任职日期”为基金合同生效日，此后的非首任基金经理的“任职日期”指根据公司决定确定的聘任日期；“离任日期”指根据公司决定确定的解聘日期。

(2) 证券从业的含义遵从行业协会相关规定。

4.2 管理人对报告期内本基金运作合规守信情况的说明

报告期内，本基金管理人严格遵循了《证券法》、《证券投资基金法》及其各项配套法规、《嘉实优化红利混合型证券投资基金基金合同》和其他相关法律法规的规定，本着诚实信用、勤勉尽责的原则管理和运用基金资产，在严格控制风险的基础上，为基金份额持有人谋求最大利益。本基金运作管理符合有关法律法规和基金合同的规定和约定，无损害基金份额持有人利益的行为。

4.3 公平交易专项说明

4.3.1 公平交易制度的执行情况

报告期内，基金管理人严格执行证监会《证券投资基金管理公司公平交易制度指导意见》和公司内部公平交易制度，各投资组合按投资管理制度和流程独立决策，并在获得投资信息、投资建议和实施投资决策方面享有公平的机会；通过完善交易范围内各类交易的公平交易执行细则、严格的流程控制、持续的技术改进，确保公平交易原则的实现；通过 IT 系统和人工监控等方式进行日常监控，公平对待旗下管理的所有投资组合。

4.3.2 异常交易行为的专项说明

报告期内，公司旗下所有投资组合参与交易所公开竞价交易中，同日反向交易成交较少的单边交易量超过该证券当日成交量的 5%的，合计 5 次，均为不同基金经理管理的组合间因投资策略不同而发生的反向交易，未发现不公平交易和利益输送行为。

4.4 报告期内基金的投资策略和运作分析

回顾四季度，外部看，美联储加息已至尾声，市场对于未来全球经济走入衰退的担忧增加，中东局势日趋复杂，俄乌局势仍在胶着，当前世界百年未有之大变局加速演进。内部看，我国经济呈现出企稳回暖态势，政策持续呵护，暖风频吹，我国发展面临的有利条件强于不利因素，真实基本面处于改善通道当中，但微观资金生态的重塑仍需时间。落实到市场表现上，2023 年四季度万得全 A 整体下跌 3.84%，上证 50 下跌 7.22%，沪深 300 下跌 7.00%，创业板指下跌 5.62%，科创 50 下跌 4.03%，整体市场四季度表现仍然比较疲软，资金避险的需求仍然较强，市场信心仍在逐步筑底，主题投资活跃，但机构参与难度较大。行业层面上，顺周期的建材、地产、社服等板块下跌较多，煤炭、医药表现相对较好。在市场剧烈波动中，基金净值的波动在所难免，如何在持仓上平衡短期与长期之间的关系，如何在控制好回撤幅度的情况下做好获得长期优质回报的准备，如何不忘初心，在市场剧烈波动下坚守框架，如何在市场不乐观的情绪环境下坚守信念，

也是我们需要持续思考的方向。

本基金四季度维持了中性的仓位。我们仍然坚持选择长期有竞争优势、基本面有支持、业绩能够真正兑现的企业进行投资。目前持仓主要方向：1) 长期发展逻辑较好，竞争壁垒较高的以高端白酒、家电、医疗服务为代表的消费类优质个股；2) 在国际上具有竞争优势的制造业龙头；3) 商业模式稳定、长期空间较大、竞争优势明显、估值有吸引力的，符合经济转型需要的科技创新型企业。我们认为，以合理的价格买入优质公司并长期持有是持续获得超额回报的有效途径，希望从最本质的规律出发，在不确定的未来中寻找更确定的机会，继续优化组合，力求赢得长期稳定的回报。

4.5 报告期内基金的业绩表现

截至本报告期末嘉实优化红利混合 A 基金份额净值为 1.352 元，本报告期基金份额净值增长率为-10.40%；截至本报告期末嘉实优化红利混合 C 基金份额净值为 1.347 元，本报告期基金份额净值增长率为-10.50%；业绩比较基准收益率为-3.49%。

4.6 报告期内基金持有人数或基金资产净值预警说明

无。

§5 投资组合报告

5.1 报告期末基金资产组合情况

序号	项目	金额（元）	占基金总资产的比例（%）
1	权益投资	1,362,194,073.14	79.15
	其中：股票	1,362,194,073.14	79.15
2	基金投资	-	-
3	固定收益投资	11,817,522.59	0.69
	其中：债券	11,817,522.59	0.69
	资产支持证券	-	-
4	贵金属投资	-	-
5	金融衍生品投资	-	-
6	买入返售金融资产	-	-
	其中：买断式回购的买入返售金融资产	-	-
7	银行存款和结算备付金合计	343,376,112.77	19.95
8	其他资产	3,668,859.76	0.21
9	合计	1,721,056,568.26	100.00

5.2 报告期末按行业分类的股票投资组合

5.2.1 报告期末按行业分类的境内股票投资组合

代码	行业类别	公允价值（元）	占基金资产净值比例（%）
A	农、林、牧、渔业	-	-
B	采矿业	-	-
C	制造业	992,645,080.61	57.82
D	电力、热力、燃气及水生产和供应业	322,052.85	0.02
E	建筑业	87,343.44	0.01
F	批发和零售业	24,514,946.65	1.43
G	交通运输、仓储和邮政业	-	-
H	住宿和餐饮业	11,610,170.00	0.68
I	信息传输、软件和信息技术服务业	172,754.88	0.01
J	金融业	64,175,579.99	3.74
K	房地产业	211,963,418.43	12.35
L	租赁和商务服务业	16,323,399.74	0.95
M	科学研究和技术服务业	38,789,217.26	2.26
N	水利、环境和公共设施管理业	10,069.29	0.00
O	居民服务、修理和其他服务业	-	-
P	教育	-	-
Q	卫生和社会工作	-	-
R	文化、体育和娱乐业	1,580,040.00	0.09
S	综合	-	-
	合计	1,362,194,073.14	79.35

5.2.2 报告期末按行业分类的港股通投资股票投资组合

无。

5.3 期末按公允价值占基金资产净值比例大小排序的股票投资明细

5.3.1 报告期末按公允价值占基金资产净值比例大小排序的前十名股票投资明细

序号	股票代码	股票名称	数量（股）	公允价值（元）	占基金资产净值比例（%）
1	600519	贵州茅台	98,254	169,586,404.00	9.88
2	600048	保利发展	11,162,645	110,510,185.50	6.44
3	603179	新泉股份	2,155,011	109,280,607.81	6.37
4	000858	五粮液	730,134	102,445,101.54	5.97
5	603369	今世缘	2,087,913	101,785,758.75	5.93
6	000568	泸州老窖	422,380	75,783,419.60	4.41
7	002415	海康威视	2,097,526	72,826,102.72	4.24
8	001979	招商蛇口	7,466,181	71,152,704.93	4.14
9	300750	宁德时代	421,160	68,758,581.60	4.01
10	601799	星宇股份	520,338	68,221,515.18	3.97

5.4 报告期末按债券品种分类的债券投资组合

序号	债券品种	公允价值（元）	占基金资产净值比例（%）
1	国家债券	10,231,956.28	0.60
2	央行票据	-	-
3	金融债券	-	-
	其中：政策性金融债	-	-
4	企业债券	-	-
5	企业短期融资券	-	-
6	中期票据	-	-
7	可转债（可交换债）	1,585,566.31	0.09
8	同业存单	-	-
9	其他	-	-
10	合计	11,817,522.59	0.69

5.5 报告期末按公允价值占基金资产净值比例大小排序的前五名债券投资明细

序号	债券代码	债券名称	数量（张）	公允价值（元）	占基金资产净值比例（%）
1	210004	21 附息国债 04	100,000	10,231,956.28	0.60
2	113655	欧 22 转债	15,060	1,585,566.31	0.09

注：报告期末，本基金仅持有上述 2 只债券。

5.6 报告期末按公允价值占基金资产净值比例大小排序的前十名资产支持证券投资 明细

无。

5.7 报告期末按公允价值占基金资产净值比例大小排序的前五名贵金属投资明细

无。

5.8 报告期末按公允价值占基金资产净值比例大小排序的前五名权证投资明细

无。

5.9 报告期末本基金投资的股指期货交易情况说明

5.9.1 报告期末本基金投资的股指期货持仓和损益明细

无。

5.9.2 本基金投资股指期货的投资政策

无。

5.10 报告期末本基金投资的国债期货交易情况说明

5.10.1 本期国债期货投资政策

无。

5.10.2 报告期末本基金投资的国债期货持仓和损益明细

无。

5.10.3 本期国债期货投资评价

无。

5.11 投资组合报告附注

5.11.1 本基金投资的前十名证券的发行主体本期是否出现被监管部门立案调查，或在报告编制日前一年内受到公开谴责、处罚的情形

基金管理人未发现本基金投资的前十名证券的发行主体出现本期被监管部门立案调查，或在报告编制日前一年内受到公开谴责、处罚的情形。

5.11.2 基金投资的前十名股票是否超出基金合同规定的备选股票库

本基金投资的前十名股票中，没有超出基金合同规定的备选股票库之外的股票。

5.11.3 其他资产构成

序号	名称	金额（元）
1	存出保证金	64,024.25
2	应收证券清算款	2,767,044.56
3	应收股利	-
4	应收利息	-
5	应收申购款	837,790.95
6	其他应收款	-
7	其他	-
8	合计	3,668,859.76

5.11.4 报告期末持有的处于转股期的可转换债券明细

序号	债券代码	债券名称	公允价值（元）	占基金资产净值比例（%）
1	113655	欧 22 转债	1,585,566.31	0.09

5.11.5 报告期末前十名股票中存在流通受限情况的说明

无。

5.11.6 投资组合报告附注的其他文字描述部分

无。

§6 开放式基金份额变动

单位：份

项目	嘉实优化红利混合 A	嘉实优化红利混合 C
报告期期初基金份额总额	1,288,560,754.27	3,051,480.94
报告期期间基金总申购份额	33,190,490.44	443,963.82
减：报告期期间基金总赎回份额	54,913,047.31	258,309.41
报告期期间基金拆分变动份额（份额减少以“-”填列）	-	-
报告期期末基金份额总额	1,266,838,197.40	3,237,135.35

注：报告期期间基金总申购份额含转换入份额，总赎回份额含转换出份额。

§7 基金管理人运用固有资金投资本基金情况

7.1 基金管理人持有本基金份额变动情况

无。

7.2 基金管理人运用固有资金投资本基金交易明细

无。

§8 备查文件目录

8.1 备查文件目录

- (1) 中国证监会核准嘉实优化红利股票型证券投资基金募集的文件；
- (2) 《嘉实优化红利混合型证券投资基金基金合同》；
- (3) 《嘉实优化红利混合型证券投资基金托管协议》；
- (4) 《嘉实优化红利混合型证券投资基金招募说明书》；
- (5) 基金管理人业务资格批件、营业执照；
- (6) 报告期内嘉实优化红利混合型证券投资基金公告的各项原稿。

8.2 存放地点

北京市朝阳区建国门外大街 21 号北京国际俱乐部 C 座写字楼 12A 层嘉实基金管理有限公司

8.3 查阅方式

(1) 书面查询：查阅时间为每工作日 8:30-11:30, 13:00-17:30。投资者可免费查阅，也可按工本费购买复印件。

(2) 网站查询：基金管理人网址：<http://www.jsfund.cn>

投资者对本报告如有疑问,可咨询本基金管理人嘉实基金管理有限公司,咨询电话 400-600-8800,
或发 E-mail:service@jsfund.cn。

嘉实基金管理有限公司

2024 年 1 月 19 日