

# 嘉实精选平衡混合型证券投资基金 2023 年第 4 季度报告

2023 年 12 月 31 日

基金管理人：嘉实基金管理有限公司

基金托管人：中国工商银行股份有限公司

报告送出日期：2024 年 1 月 19 日

## §1 重要提示

基金管理人的董事会及董事保证本报告所载资料不存在虚假记载、误导性陈述或重大遗漏，并对其内容的真实性、准确性和完整性承担个别及连带责任。

基金托管人中国工商银行股份有限公司根据本基金合同规定，于 2024 年 01 月 17 日复核了本报告中的财务指标、净值表现和投资组合报告等内容，保证复核内容不存在虚假记载、误导性陈述或者重大遗漏。

基金管理人承诺以诚实信用、勤勉尽责的原则管理和运用基金资产，但不保证基金一定盈利。

基金的过往业绩并不代表其未来表现。投资有风险，投资者在作出投资决策前应仔细阅读本基金的招募说明书。

本报告中财务资料未经审计。

本报告期自 2023 年 10 月 01 日起至 2023 年 12 月 31 日止。

## §2 基金产品概况

基金简称	嘉实精选平衡混合	
基金主代码	009649	
基金运作方式	契约型开放式	
基金合同生效日	2020 年 6 月 11 日	
报告期末基金份额总额	141,724,897.71 份	
投资目标	本基金在严格控制风险的前提下，通过积极主动的投资管理，力争实现基金资产的长期稳健增值。	
投资策略	本基金将从宏观面、政策面、基本面和资金面四个角度进行综合分析，结合股债资产性价比分析，根据市场环境动态调整大类资产配置比例。通过灵活运用期限结构、骑乘、息差等策略，配合行业比较和个股精选策略，构建投资组合，力争实现基金资产的长期稳健增值。具体包括：资产配置策略、债券投资策略、股票投资策略、股指期货投资策略、国债期货投资策略、资产支持证券投资策略。	
业绩比较基准	中债总全价指数收益率*50%+中证 800 指数收益率*50%	
风险收益特征	本基金为混合型证券投资基金，风险与收益高于债券型基金与货币市场基金，低于股票型基金。	
基金管理人	嘉实基金管理有限公司	
基金托管人	中国工商银行股份有限公司	
下属分级基金的基金简称	嘉实精选平衡混合 A	嘉实精选平衡混合 C
下属分级基金的交易代码	009649	009650
报告期末下属分级基金的份额总额	130,009,860.56 份	11,715,037.15 份

### §3 主要财务指标和基金净值表现

#### 3.1 主要财务指标

单位：人民币元

主要财务指标	报告期（2023 年 10 月 1 日-2023 年 12 月 31 日）	
	嘉实精选平衡混合 A	嘉实精选平衡混合 C
1. 本期已实现收益	-194,484.61	125,995.87
2. 本期利润	-7,279,902.28	-2,094,971.62
3. 加权平均基金份额本期利润	-0.0538	-0.0695
4. 期末基金资产净值	155,524,405.78	13,797,716.97
5. 期末基金份额净值	1.1963	1.1778

注：（1）本期已实现收益指基金本期利息收入、投资收益、其他收入（不含公允价值变动收益）扣除相关费用和信用减值损失后的余额，本期利润为本期已实现收益加上本期公允价值变动收益。

（2）上述基金业绩指标不包括持有人认购或交易基金的各项费用，计入费用后实际收益水平要低于所列数字。

#### 3.2 基金净值表现

##### 3.2.1 基金份额净值增长率及其与同期业绩比较基准收益率的比较

嘉实精选平衡混合 A

阶段	净值增长率①	净值增长率标准差②	业绩比较基准收益率③	业绩比较基准收益率标准差④	①-③	②-④
过去三个月	-4.19%	0.64%	-2.80%	0.39%	-1.39%	0.25%
过去六个月	-7.19%	0.66%	-4.86%	0.41%	-2.33%	0.25%
过去一年	0.54%	0.62%	-4.34%	0.40%	4.88%	0.22%
过去三年	9.58%	0.83%	-13.69%	0.53%	23.27%	0.30%
自基金合同生效起至今	19.63%	0.77%	-3.61%	0.55%	23.24%	0.22%

嘉实精选平衡混合 C

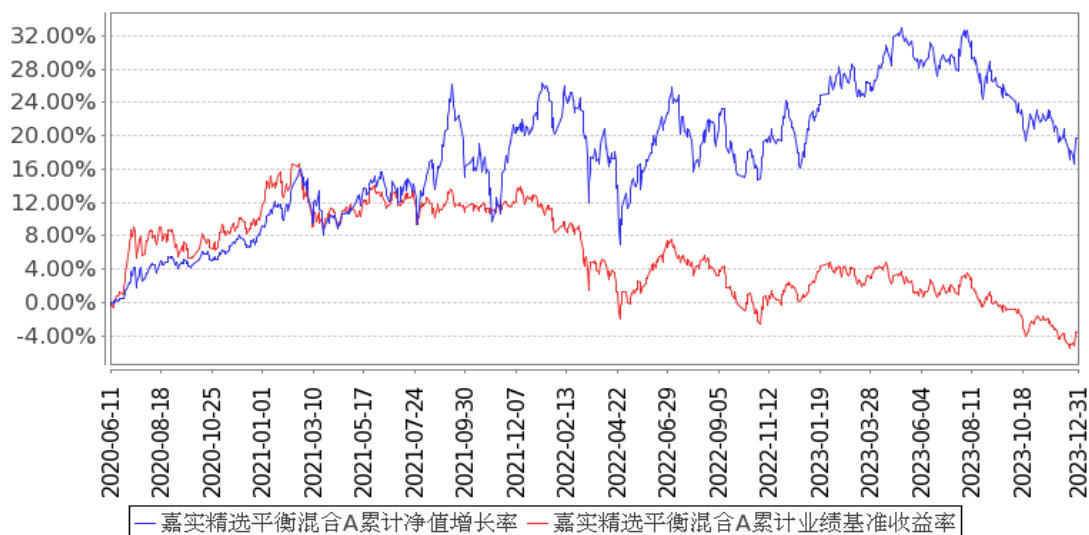
阶段	净值增长率①	净值增长率标准差②	业绩比较基准收益率③	业绩比较基准收益率标准差④	①-③	②-④
----	--------	-----------	------------	---------------	-----	-----

过去三个月	-4.28%	0.64%	-2.80%	0.39%	-1.48%	0.25%
过去六个月	-7.38%	0.66%	-4.86%	0.41%	-2.52%	0.25%
过去一年	0.15%	0.62%	-4.34%	0.40%	4.49%	0.22%
过去三年	8.13%	0.83%	-13.69%	0.53%	21.82%	0.30%
自基金合同生效起至今	17.78%	0.77%	-3.61%	0.55%	21.39%	0.22%

### 3.2.2 自基金合同生效以来基金累计净值增长率变动及其与同期业绩比较基准收益率率变动的比较

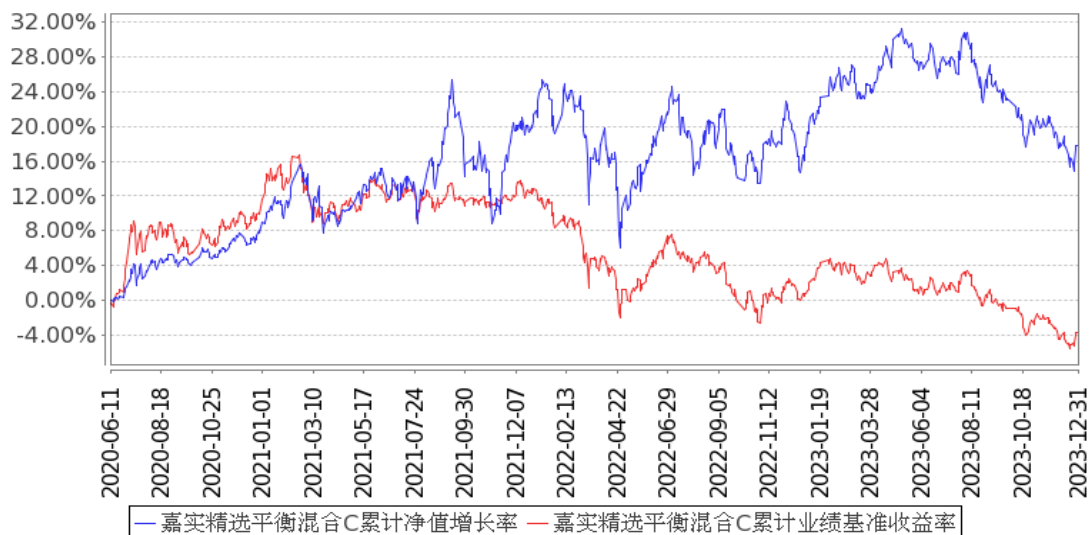
嘉实精选平衡混合A累计净值增长率与同期业绩比较基准收益率的历史走势对比图

(2020年06月11日至2023年12月31日)



嘉实精选平衡混合C累计净值增长率与同期业绩比较基准收益率的历史走势对比图

(2020年06月11日至2023年12月31日)



注：按基金合同和招募说明书的约定，本基金自基金合同生效日起 6 个月为建仓期，建仓期结束时本基金的各项资产配置比例符合基金合同约定。

### 3.3 其他指标

无。

## §4 管理人报告

### 4.1 基金经理（或基金经理小组）简介

姓名	职务	任本基金的基金经理期限		证券从业年限	说明
		任职日期	离任日期		
董福焱	本基金、嘉实策略混合、嘉实多元债券、嘉实致安 3 个月定期债券基金经理	2020 年 6 月 11 日	-	13 年	曾任英国德勤会计师事务所审计师，博时基金管理有限公司行业研究员，天弘基金管理有限公司、长盛基金管理有限公司投资经理。2018 年 7 月加入嘉实基金管理有限公司，曾任职于上海 GARP 投资策略组，现任基金经理。硕士研究生，具有基金从业资格。中国国籍。

注：（1）首任基金经理的“任职日期”为基金合同生效日，此后的非首任基金经理的“任职日期”指根据公司决定确定的聘任日期；“离任日期”指根据公司决定确定的解聘日期。

（2）证券从业的含义遵从行业协会相关规定。

### 4.2 管理人对报告期内本基金运作遵规守信情况的说明

报告期内，本基金管理人严格遵循了《证券法》、《证券投资基金法》及其各项配套法规、《嘉实精选平衡混合型证券投资基金基金合同》和其他相关法律法规的规定，本着诚实信用、勤勉尽责的原则管理和运用基金资产，在严格控制风险的基础上，为基金份额持有人谋求最大利益。本基金运作管理符合有关法律法规和基金合同的规定和约定，无损害基金份额持有人利益的行为。

### 4.3 公平交易专项说明

#### 4.3.1 公平交易制度的执行情况

报告期内，基金管理人严格执行证监会《证券投资基金管理公司公平交易制度指导意见》和公司内部公平交易制度，各投资组合按投资管理制度和流程独立决策，并在获得投资信息、投资建议和实施投资决策方面享有公平的机会；通过完善交易范围内各类交易的公平交易执行细则、严格的流程控制、持续的技术改进，确保公平交易原则的实现；通过 IT 系统和人工监控等方式进行日常监控，公平对待旗下管理的所有投资组合。

### 4.3.2 异常交易行为的专项说明

报告期内，公司旗下所有投资组合参与交易所公开竞价交易中，同日反向交易成交较少的单边交易量超过该证券当日成交量的 5%的，合计 5 次，均为不同基金经理管理的组合间因投资策略不同而发生的反向交易，未发现不公平交易和利益输送行为。

## 4.4 报告期内基金的投资策略和运作分析

### 1. 报告期内市场回顾

四季度沪深 300 下跌 7%，中证 800 下跌 6.38%，创业板指下跌 5.62%。

四季度市场呈现出较明显的减量博弈特征。一个原因可能是：在人民币计价底层资产中，与地产价格直接相关的资产占 70%以上，剩下非直接相关的部分，也很大程度上受地产价格外部性影响——通过财富效应、收入预期、风险偏好等作用。而地产价格预期在四季度非但没有企稳，反而加速下行，导致底层资产作为一个整体，连带受到负向影响。场内资金为了应对这一风险，做出避险操作，可以进行跨市场投资的资金选择配置其他市场，不能进行跨市场投资的资金加大了现金和防御性高股息资产的配置。

四季度我们观察到资产价格对正向信息反馈不敏感、对负向信息反馈过分敏感的现象。有别于想象中的线性机械宇宙，现实不确定的世界充满了非线性的联系。非线性态的原因是感性在发挥作用——感性支配的主观预期可以自我实现，从而改变原本并不那么差的客观现实。打破“预期自我实现并强化”的循环，是市场转势的前提。

四季度北交所、微盘股等表现亮眼，结合其他一些市场行为现象，似乎表明市场在新的维度下重新寻找定价体系。“人是悬挂在自己编织的意义之网上的动物”，当旧的意义之网黯然退去，新的意义之网也就应运而生。定价之锚的切换本质是交易环境、活跃资金性质的变换，在操作上，有必要因地制宜地采取应对措施。

### 2. 操作回顾

四季度本产品继三季度之后继续录得负收益，作为基金经理，深感歉意和自责。主要原因是先入为主的乐观和应变能力不足。先入为主的乐观，体现在过于左侧的配置了受益于“政策发力修复资产信心”逻辑的资产负债表修复类资产（如地产、基建），而根据去年和 2018 年的经验，对于重大拐点的左侧交易的赔率并不友好，右侧才有可能提供合意的风险收益比，应回避应然的主观判断、服从实然的客观现实、排除情绪的扰动。应变能力不足，体现在面对市场形势的快速变化，止损动作慢了，心存侥幸、不够果决。应严格执行交易纪律，知行合一，并对市场冷暖的转折保持更高的敏感度。

具体来讲，四季度我们对保险和部分券商及时做了止盈。对部分短久期持仓做了止盈止损操

作。四季度拖累业绩最多的是地产、基建、中特估、券商持仓。在新的市场环境下，一方面要常怀敬畏之心，谨慎前行；另一方面也要相信常识，保持乐观。

#### 4.5 报告期内基金的业绩表现

截至本报告期末嘉实精选平衡混合 A 基金份额净值为 1.1963 元，本报告期基金份额净值增长率为-4.19%；截至本报告期末嘉实精选平衡混合 C 基金份额净值为 1.1778 元，本报告期基金份额净值增长率为-4.28%；业绩比较基准收益率为-2.80%。

#### 4.6 报告期内基金持有人数或基金资产净值预警说明

无。

## §5 投资组合报告

### 5.1 报告期末基金资产组合情况

序号	项目	金额（元）	占基金总资产的比例（%）
1	权益投资	117,986,492.66	60.82
	其中：股票	117,986,492.66	60.82
2	基金投资	-	-
3	固定收益投资	35,808,928.40	18.46
	其中：债券	35,808,928.40	18.46
	资产支持证券	-	-
4	贵金属投资	-	-
5	金融衍生品投资	-	-
6	买入返售金融资产	15,000,000.00	7.73
	其中：买断式回购的买入返售金融资产	-	-
7	银行存款和结算备付金合计	25,086,958.87	12.93
8	其他资产	112,551.60	0.06
9	合计	193,994,931.53	100.00

### 5.2 报告期末按行业分类的股票投资组合

#### 5.2.1 报告期末按行业分类的境内股票投资组合

代码	行业类别	公允价值（元）	占基金资产净值比例（%）
A	农、林、牧、渔业	-	-
B	采矿业	3,878,400.00	2.29
C	制造业	54,161,971.59	31.99
D	电力、热力、燃气及水生产和供应业	-	-

E	建筑业	11,427,380.50	6.75
F	批发和零售业	4,980,000.00	2.94
G	交通运输、仓储和邮政业	-	-
H	住宿和餐饮业	-	-
I	信息传输、软件和信息技术服务业	4,391,240.57	2.59
J	金融业	22,935,700.00	13.55
K	房地产业	9,544,800.00	5.64
L	租赁和商务服务业	6,667,000.00	3.94
M	科学研究和技术服务业	-	-
N	水利、环境和公共设施管理业	-	-
O	居民服务、修理和其他服务业	-	-
P	教育	-	-
Q	卫生和社会工作	-	-
R	文化、体育和娱乐业	-	-
S	综合	-	-
	合计	117,986,492.66	69.68

### 5.2.2 报告期末按行业分类的港股通投资股票投资组合

无。

### 5.3 期末按公允价值占基金资产净值比例大小排序的股票投资明细

#### 5.3.1 报告期末按公允价值占基金资产净值比例大小排序的前十名股票投资明细

序号	股票代码	股票名称	数量（股）	公允价值（元）	占基金资产净值比例（%）
1	600030	中信证券	560,000	11,407,200.00	6.74
2	000651	格力电器	300,000	9,651,000.00	5.70
3	000002	万科 A	680,000	7,112,800.00	4.20
4	000528	柳工	930,000	6,268,200.00	3.70
5	002461	珠江啤酒	760,200	6,005,580.00	3.55
6	603551	奥普家居	551,400	5,839,326.00	3.45
7	601186	中国铁建	700,050	5,327,380.50	3.15
8	002966	苏州银行	800,000	5,168,000.00	3.05
9	002697	红旗连锁	1,000,000	4,980,000.00	2.94
10	600050	中国联通	1,000,000	4,380,000.00	2.59

### 5.4 报告期末按债券品种分类的债券投资组合

序号	债券品种	公允价值（元）	占基金资产净值比例（%）
1	国家债券	10,052,328.77	5.94
2	央行票据	-	-
3	金融债券	-	-
	其中：政策性金融债	-	-
4	企业债券	-	-



5	企业短期融资券	-	-
6	中期票据	-	-
7	可转债（可交换债）	25,756,599.63	15.21
8	同业存单	-	-
9	其他	-	-
10	合计	35,808,928.40	21.15

#### 5.5 报告期末按公允价值占基金资产净值比例大小排序的前五名债券投资明细

序号	债券代码	债券名称	数量（张）	公允价值（元）	占基金资产净值比例（%）
1	019709	23 国债 16	100,000	10,052,328.77	5.94
2	127032	苏行转债	49,690	5,774,406.83	3.41
3	132026	G 三峡 EB2	40,000	4,572,276.16	2.70
4	110073	国投转债	40,000	4,380,092.05	2.59
5	110088	淮 22 转债	20,000	2,530,189.04	1.49

#### 5.6 报告期末按公允价值占基金资产净值比例大小排序的前十名资产支持证券投资 明细

无。

#### 5.7 报告期末按公允价值占基金资产净值比例大小排序的前五名贵金属投资明细

无。

#### 5.8 报告期末按公允价值占基金资产净值比例大小排序的前五名权证投资明细

无。

#### 5.9 报告期末本基金投资的股指期货交易情况说明

##### 5.9.1 报告期末本基金投资的股指期货持仓和损益明细

无。

##### 5.9.2 本基金投资股指期货的投资政策

无。

#### 5.10 报告期末本基金投资的国债期货交易情况说明

##### 5.10.1 本期国债期货投资政策

无。

##### 5.10.2 报告期末本基金投资的国债期货持仓和损益明细

无。

### 5.10.3 本期国债期货投资评价

无。

### 5.11 投资组合报告附注

#### 5.11.1 本基金投资的前十名证券的发行主体本期是否出现被监管部门立案调查，或在报告编制日前一年内受到公开谴责、处罚的情形

本基金投资的前十名证券的发行主体中，其中，中信证券股份有限公司出现在报告编制日前一年内受到监管部门公开谴责或/及处罚的情况。

本基金对上述主体所发行证券的投资决策程序符合公司投资管理制度的相关规定。

#### 5.11.2 基金投资的前十名股票是否超出基金合同规定的备选股票库

本基金投资的前十名股票中，没有超出基金合同规定的备选股票库之外的股票。

#### 5.11.3 其他资产构成

序号	名称	金额（元）
1	存出保证金	74,358.17
2	应收证券清算款	-
3	应收股利	-
4	应收利息	-
5	应收申购款	38,193.43
6	其他应收款	-
7	其他	-
8	合计	112,551.60

#### 5.11.4 报告期末持有的处于转股期的可转换债券明细

序号	债券代码	债券名称	公允价值（元）	占基金资产净值比例（%）
1	127032	苏行转债	5,774,406.83	3.41
2	132026	G 三峡 EB2	4,572,276.16	2.70
3	110073	国投转债	4,380,092.05	2.59
4	110088	淮 22 转债	2,530,189.04	1.49
5	127046	百润转债	2,064,680.43	1.22
6	113052	兴业转债	2,038,219.18	1.20
7	113625	江山转债	1,105,671.23	0.65
8	128142	新乳转债	1,092,060.27	0.64
9	128117	道恩转债	833,255.65	0.49
10	113043	财通转债	654,377.15	0.39
11	113640	苏利转债	284,300.30	0.17
12	110064	建工转债	221,928.33	0.13
13	118005	天奈转债	205,143.01	0.12

### 5.11.5 报告期末前十名股票中存在流通受限情况的说明

无。

### 5.11.6 投资组合报告附注的其他文字描述部分

无。

## §6 开放式基金份额变动

单位：份

项目	嘉实精选平衡混合 A	嘉实精选平衡混合 C
报告期期初基金份额总额	137,128,303.96	60,174,344.79
报告期期间基金总申购份额	9,777,694.19	2,792,947.48
减：报告期期间基金总赎回份额	16,896,137.59	51,252,255.12
报告期期间基金拆分变动份额（份额减少以“-”填列）	-	-
报告期期末基金份额总额	130,009,860.56	11,715,037.15

注：报告期期间基金总申购份额含转换入份额，总赎回份额含转换出份额。

## §7 基金管理人运用固有资金投资本基金情况

### 7.1 基金管理人持有本基金份额变动情况

单位：份

项目	嘉实精选平衡混合 A	嘉实精选平衡混合 C
报告期期初管理人持有的本基金份额	17,163,577.07	-
报告期期间买入/申购总份额	-	-
报告期期间卖出/赎回总份额	-	-
报告期期末管理人持有的本基金份额	17,163,577.07	-
报告期期末持有的本基金份额占基金总份额比例（%）	13.20	-

注：本基金的基金管理人投资本基金相关的费用按基金合同及相关法律文件有关规定支付。

申购/买入含红利再投、转换入份额，赎回/卖出含转换出份额。

### 7.2 基金管理人运用固有资金投资本基金交易明细

无。

## §8 备查文件目录

### 8.1 备查文件目录

(1) 中国证监会准予嘉实精选平衡混合型证券投资基金注册的批复文件；

- (2) 《嘉实精选平衡混合型证券投资基金基金合同》；
- (3) 《嘉实精选平衡混合型证券投资基金托管协议》；
- (4) 《嘉实精选平衡混合型证券投资基金招募说明书》；
- (5) 基金管理人业务资格批件、营业执照；
- (6) 报告期内嘉实精选平衡混合型证券投资基金公告的各项原稿。

## 8.2 存放地点

北京市朝阳区建国门外大街 21 号北京国际俱乐部 C 座写字楼 12A 层嘉实基金管理有限公司

## 8.3 查阅方式

(1) 书面查询：查阅时间为每工作日 8:30-11:30, 13:00-17:30。投资者可免费查阅，也可按工本费购买复印件。

(2) 网站查询：基金管理人网址：<http://www.jsfund.cn>

投资者对本报告如有疑问，可咨询本基金管理人嘉实基金管理有限公司，咨询电话 400-600-8800，或发 E-mail:service@jsfund.cn。

嘉实基金管理有限公司

2024 年 1 月 19 日