

华安汇宏精选混合型证券投资基金（华安汇宏精选混合A）基金产品资料概要更新

编制日期：2023年12月15日

送出日期：2023年12月18日

本概要提供本基金的重要信息，是招募说明书的一部分。
作出投资决定前，请阅读完整的招募说明书等销售文件。

一、产品概况

基金简称	华安汇宏精选混合	基金代码	011144
下属基金简称	华安汇宏精选混合 A	下属基金代码	011144
基金管理人	华安基金管理有限公司	基金托管人	中国建设银行股份有限公司
基金合同生效日	2021-03-26		
基金类型	混合型	交易币种	人民币
运作方式	开放式（普通开放式）	开放频率	每个开放日
基金经理	李欣	开始担任本基金基金经理的日期	2021-03-26
		证券从业日期	2009-11-17

二、基金投资与净值表现

（一）投资目标与投资策略

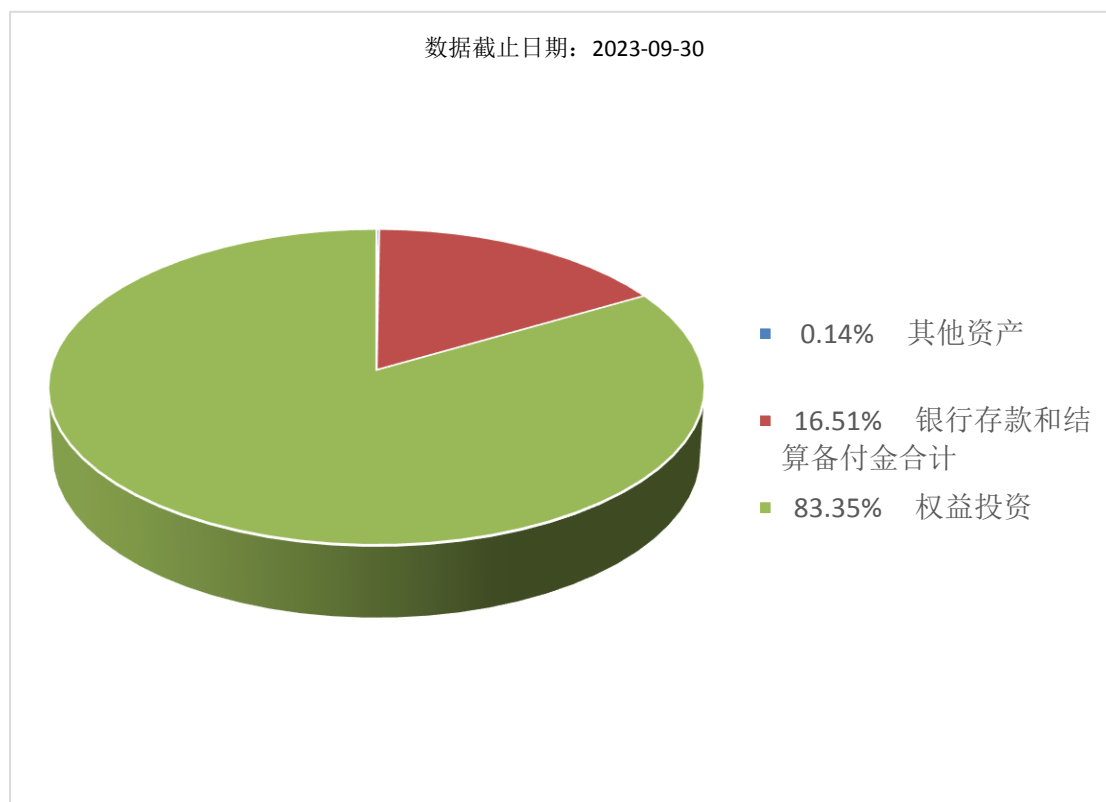
详情请阅读《招募说明书》中“基金的投资”章节的相关内容。

投资目标	本基金在严格控制风险的前提下，力争实现基金资产的长期稳健增值。
投资范围	<p>本基金的投资范围为具有良好流动性的金融工具，包括国内依法发行或上市的股票（包括中小板、创业板及其他经中国证监会核准或注册上市的股票、存托凭证）、内地与香港股票市场交易互联互通机制下允许投资的规定范围内的香港联合交易所上市的股票（以下简称“港股通标的股票”）、债券（包括国债、地方政府债、央行票据、金融债、企业债、公司债、次级债、可转换债券（含分离交易可转债）、可交换债券、短期融资券、超短期融资券、中期票据等）、资产支持证券、债券回购、银行存款、同业存单、股指期货以及法律法规或中国证监会允许基金投资的其他金融工具（但须符合中国证监会相关规定）。</p> <p>本基金将根据法律法规的规定参与融资业务。</p> <p>如法律法规或监管机构以后允许基金投资其他品种，基金管理人在履行适当程序后，可以将其纳入投资范围。</p> <p>基金的投资组合比例为：股票资产投资比例为基金资产的60%-95%；港股通标的股票投资比例不超过全部股票资产的50%；每个交易日日终在扣除股指期货合约需缴纳的交易保证金后，应当保持现金或者到期日在一年以内的政府债券不低于基金资产净值的5%，其中现金不包</p>

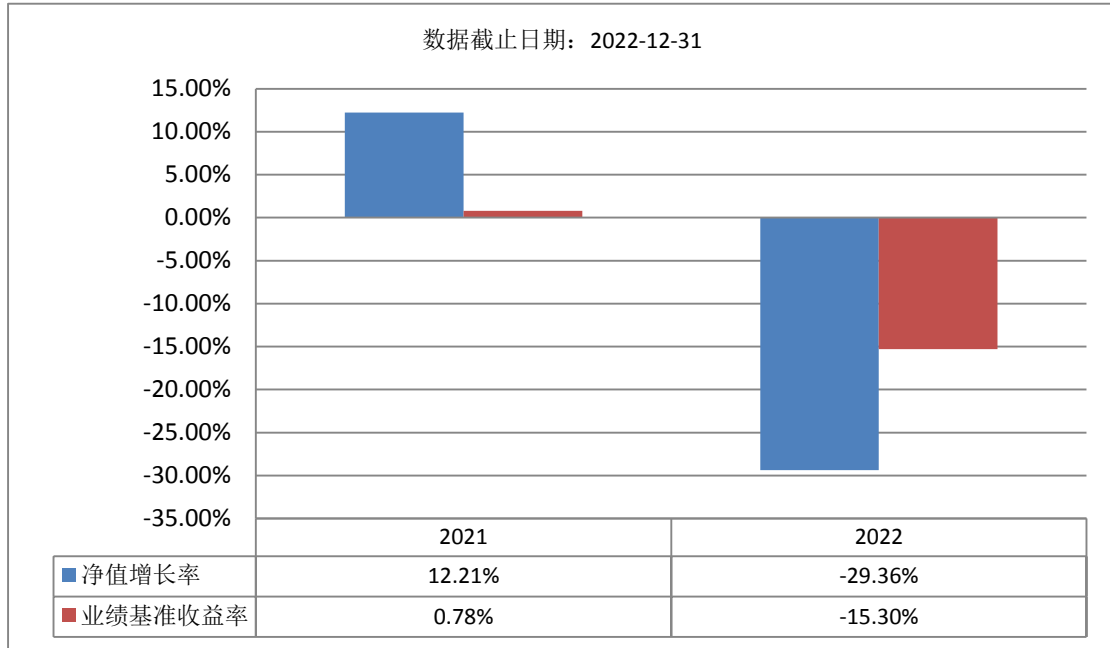
	含结算备付金、存出保证金和应收申购款等；股指期货及其他金融工具的投资比例依照法律法规或监管机构的规定执行。 如果法律法规对该比例要求有变更的，基金管理人在履行适当程序后，本基金的投资比例相应调整。
主要投资策略	1、资产配置策略 2、股票投资策略 3、债券投资策略 4、资产支持证券投资策略 5、股指期货投资策略 6、参与融资业务投资策略 7、存托凭证投资策略
业绩比较基准	中证800指数收益率×65%+中证港股通综合指数收益率×15%+中债综合全价指数收益率×20%
风险收益特征	本基金为混合型基金，基金的预期风险与预期收益低于股票型基金，高于债券型基金和货币市场基金。 本基金将投资港股通标的股票，需承担港股通机制下因投资环境、投资标的、市场制度以及交易规则等差异带来的特有风险。

(二) 投资组合资产配置图表/区域配置图表

投资组合资产配置图表



(三) 自基金合同生效以来基金每年的净值增长率及与同期业绩比较基准的比较图



三、投资本基金涉及的费用

(一) 基金销售相关费用

以下费用在认购/申购/赎回基金过程中收取：

费用类型	份额 (S) 或金额 (M) /持有期限 (N)	收费方式/费率	备注
认购费	M < 100 万元	1.20%	非养老金客户
	100 万元 ≤ M < 300 万元	1.00%	非养老金客户
	300 万元 ≤ M < 500 万元	0.60%	非养老金客户
	M ≥ 500 万元	每笔 1000 元	非养老金客户
	-	每笔 500 元	养老金客户
申购费 (前收费)	M < 100 万元	1.50%	非养老金客户
	100 万元 ≤ M < 300 万元	1.20%	非养老金客户
	300 万元 ≤ M < 500 万元	0.80%	非养老金客户
	M ≥ 500 万元	每笔 1000 元	非养老金客户
	-	每笔 500 元	养老金客户
赎回费	N < 7 天	1.50%	
	7 天 ≤ N < 30 天	0.75%	
	30 天 ≤ N < 90 天	0.50%	

90 天 \leq N < 180 天	0.50%
N \geq 180 天	0.00%

（二）基金运作相关费用

以下费用将从基金资产中扣除：

费用类别	收费方式/年费率
管理费	1.20%
托管费	0.20%

注：本基金交易证券、基金等产生的费用和税负，按实际发生额从基金资产扣除。

四、风险揭示与重要提示

（一）风险揭示

（一）本基金不提供任何保证。投资者可能损失投资本金。投资有风险，投资者购买基金时应认真阅读本基金的《招募说明书》等销售文件。

（二）本基金投资于证券市场，基金净值会因为证券市场波动等因素产生波动，投资者在投资本基金前，应全面了解本基金的产品特性，理性判断市场，并承担基金投资中出现的各类风险，包括：市场风险、信用风险、流动性风险、股指期货投资风险、资产支持证券投资风险、港股通机制下的投资风险、参与融资业务相关风险、投资存托凭证的风险、管理风险、合规性风险、操作风险等。

（三）本基金的特定风险

1、股指期货投资风险

本基金可投资股指期货，股指期货采用保证金交易制度，由于保证金交易具有杠杆性，当出现不利行情时，股价指数微小的变动就可能使投资人权益遭受较大损失。股指期货采用每日无负债结算制度，如果没有在规定的时间内补足保证金，按规定将被强制平仓，可能给投资带来重大损失。

2、资产支持证券投资风险

本基金可投资资产支持证券，资产支持证券在国内市场尚处发展初期，具有低流动性、高收益的特征，并存在一定的投资风险。资产支持证券的投资与基金资产密切相关，因此会受到特定原始权益人破产风险及现金流预测风险等的影响；当本基金投资的资产支持证券信用评级发生变化时，本基金将需要面对临时调整持仓的风险；此外当资产支持证券相关的发行人、基金管理人、基金托管人等出现违规违约时，本基金将面临无法收取投资收益甚至损失本金的风险。

3、港股通机制下的投资风险

（1）港股交易失败风险

港股通业务试点期间存在每日额度限制。在香港联合交易所开市前阶段，当日额度使用完毕的，新增的买单申报将面临失败的风险；在香港联合交易所持续交易时段，当日额度使用完毕的，当日本基金将面临不能通过港股通进行买入交易的风险。

（2）汇率风险

本基金将投资港股通标的股票，在交易时间内提交订单依据的港币买入参考汇率和卖出参考汇率，并不等于最终结算汇率。港股通交易日日终，中国证券登记结算有限责任公司进行净额换汇，将换汇成本按成交金额分摊至每笔交易，确定交易实际适用的结算汇率。故本基金投资面临汇率风险，汇率波动将可能对基金的投资收益造成损失。

（3）境外市场的风险

1) 本基金将通过“内地与香港股票市场交易互联互通机制”投资于香港市场，在市场进入、投资额度、可投资对象、税务政策等方面都有一定的限制，而且此类限制可能会不断调整，这些限制因素的变化可能对本基金进入或退出当地市场造成障碍，从而对投资收益

以及正常的申购赎回产生直接或间接的影响。

2) 香港市场交易规则有别于内地 A 股市场规则, 此外, 在“内地与香港股票市场交易互联互通机制”下参与香港股票投资还将面临包括但不限于如下特殊风险:

a) 香港市场证券交易实行 T+0 回转交易, 且对价格并无涨跌幅上下限的规定, 因此每日港股股价波动可能比 A 股更为剧烈、且涨跌幅空间相对较大。

b) 只有内地与香港两地均为交易日且能够满足结算安排的交易日才为港股通交易日, 香港出现台风、黑色暴雨或者香港联合交易所规定的其他情形时, 香港联合交易所将可能停市, 在内地开市香港休市的情况下, 港股通不能正常交易, 港股不能及时卖出, 投资者将面临在停市期间无法进行港股通交易的风险, 可能带来一定的流动性风险; 出现内地交易所证券交易服务公司认定的交易异常情况时, 内地交易所证券交易服务公司可能暂停提供部分或者全部港股通服务, 投资者将面临在暂停服务期间无法进行港股通交易的风险, 可能带来一定的流动性风险。

c) 投资者因港股通标的股票权益分派、转换、上市公司被收购等情形或者异常情况所取得的港股通标的股票以外的香港联合交易所上市证券, 只能通过港股通卖出, 但不得买入, 内地交易所另有规定的除外; 因港股通标的股票权益分派或者转换等情形取得的香港联合交易所上市股票的认购权利在香港联合交易所上市的, 可以通过港股通卖出, 但不得行权; 因港股通标的股票权益分派、转换或者上市公司被收购等所取得的非香港联合交易所上市证券, 可以享有相关权益, 但不得通过港股通买入或卖出。

d) 代理投票。由于中国结算是在汇总投资者意愿后再向香港结算提交投票意愿, 中国结算对投资者设定的意愿征集期比香港结算的征集期稍早结束; 投票没有权益登记日的, 以投票截止日的持有作为计算基准; 投票数量超出持有数量的, 按照比例分配持有基数。

4、参与融资业务相关风险

本基金可根据法律法规的规定参与融资业务, 参与融资交易的风险主要包括流动性风险、信用风险等, 这些风险可能会给基金净值带来一定的负面影响和损失。为了更好的防范融资交易所面临的各类风险, 基金管理人将遵守审慎经营原则, 制定科学合理的投资策略和风险管理制度, 有效防范和控制风险, 切实维护基金财产的安全和基金份额持有人利益。

5、投资存托凭证的风险

本基金的投资范围包括存托凭证, 除与其他仅投资于沪深市场股票的基金所面临的共同风险外, 本基金还将面临中国存托凭证价格大幅波动甚至出现较大亏损的风险, 以及与中国存托凭证发行机制相关的风险, 包括存托凭证持有人与境外基础证券发行人的股东在法律地位、享有权利等方面存在差异可能引发的风险; 存托凭证持有人在分红派息、行使表决权等方面的特殊安排可能引发的风险; 存托协议自动约束存托凭证持有人的风险; 因多地上市造成存托凭证价格差异以及波动的风险; 存托凭证持有人权益被摊薄的风险; 存托凭证退市的风险; 已在境外上市的基础证券发行人, 在持续信息披露监管方面与境内可能存在差异的风险; 境内外证券交易机制、法律制度、监管环境差异可能导致的其他风险。

6、科创板股票的投资风险

基金资产投资于科创板股票, 会面临科创板机制下因投资标的、市场制度以及交易规则等差异带来的特有风险, 包括但不限于退市风险、市场风险、流动性风险、集中度风险、系统性风险、政策风险等。

7、投资于北交所上市股票的风险

本基金若投资于北交所上市股票, 北京证券交易所主要服务于创新型中小企业, 在发行、上市、交易、退市等方面的规则与其他交易场所存在差异, 本基金须承受与之相关的特有风险, 包括: 中小企业经营风险、股价波动风险、流动性风险、集中度风险、转板风险、退市风险、由于存在表决权差异安排可能引发的风险、监管规则变化的风险等。

(二) 重要提示

中国证监会对本基金募集的注册, 并不表明其对本基金的价值和收益做出实质性判断或保证, 也不表明投资于本基金没有风险。

基金管理人依照恪尽职守、诚实守信、谨慎勤勉的原则管理和运用基金财产, 但不保证基金一定盈利, 也不得保证最低收益。

基金投资者自依基金合同取得基金份额，即成为基金份额持有人和基金合同的当事人。

各方当事人同意，因《基金合同》而产生的或与《基金合同》有关的一切争议，如经友好协商未能解决的，应提交中国国际经济贸易仲裁委员会，根据该院届时有效的仲裁规则进行仲裁。仲裁地点为北京市，仲裁裁决是终局性的并对各方当事人具有约束力。

基金产品资料概要信息发生重大变更的，基金管理人将在三个工作日内更新，其他信息发生变更的，基金管理人每年更新一次。因此，本文件内容相比基金的实际情况可能存在一定的滞后，如需及时、准确获取基金的相关信息，敬请同时关注基金管理人发布的相关临时公告等。

五、其他资料查询方式

以下资料详见基金管理人网站：www.huaan.com.cn；客户服务电话：40088-50099

- （一）基金合同、托管协议、招募说明书
- （二）定期报告、包括基金季度报告、中期报告、年度报告
- （三）基金份额净值
- （四）基金销售机构及联系方式
- （五）其他重要资料