

工银瑞信黄金交易型开放式证券投资基金更新的招募
说明书
(2023 年第 2 号)

基金管理人：工银瑞信基金管理有限公司

基金托管人：中国农业银行股份有限公司

重要提示

本基金经中国证券监督管理委员会 2019 年 10 月 14 日证监许可【2019】1911 号文注册募集。本基金基金合同于 2020 年 4 月 24 日正式生效。

基金管理人保证本招募说明书的内容真实、准确、完整。本招募说明书经中国证监会注册，但中国证监会对本基金募集的注册，并不表明其对本基金的投资价值和市场前景做出实质性判断或保证，也不表明投资于本基金没有风险。

投资有风险，投资者认购（或申购）基金份额时应认真阅读本招募说明书，全面认识本基金产品的风险收益特征，应充分考虑投资者自身的风险承受能力，并对认购（或申购）、买卖基金的意愿、时机、数量等投资行为作出独立决策。基金管理人提醒投资者基金投资的“买者自负”原则，在投资者作出投资决策后，基金运营状况与基金净值变化导致的投资风险，由投资者自行承担。

本基金主要投资于上海黄金交易所的黄金现货合约，紧密跟踪黄金价格走势，基金净值会因为国内黄金市场价格波动等因素产生波动，投资者在投资本基金前，应全面了解本基金的产品特性，理性判断市场，并承担基金投资中出现的各类风险，包括：市场风险、信用风险、流动性风险、黄金 ETF 基金特有的风险、与 ETF 运作相关的风险等。本基金为交易型开放式基金，投资目标为紧密跟踪黄金现货价格走势，预期风险和预期收益水平与黄金价格相似。

本基金采用现金认购/申购、赎回和黄金合约认购/申购、赎回两种方式办理本基金的认/申购、赎回业务。本基金现金申购与赎回对价为现金替代、现金差额及其他对价，通过上海证券交易所办理，使用证券账户进行申购赎回；黄金现货合约的申购与赎回对价包括组合黄金现货合约、现金差额及其他对价，通过上海黄金交易所办理，投资者应同时具有证券账户和黄金账户，并在办理申购赎回业务前完成账户备案手续。

基金的过往业绩并不预示其未来表现。基金管理人管理的其它基金的业绩并不构成对本基金业绩表现的保证。基金管理人依照恪尽职守、诚实信用、谨慎勤勉的原则管理和运用基金财产，但不保证基金一定盈利，也不保证最低收益。

本招募说明书所载内容截止日为 2023 年 10 月 30 日，有关财务数据和净值表现数据截止日为 2023 年 9 月 30 日（财务数据未经审计）。本招募说明书已经基金托管人复核。

目录

重要提示.....	1
一、绪言.....	3
二、释义.....	3
三、基金管理人.....	7
四、基金托管人.....	17
五、相关服务机构.....	20
六、基金的募集.....	26
七、基金合同的生效.....	27
八、基金份额的折算与变更登记.....	27
九、基金份额的上市交易.....	28
十、基金份额的申购与赎回.....	29
十一、基金的投资.....	40
十二、基金的业绩.....	48
十三、基金的财产.....	48
十四、基金资产估值.....	49
十五、基金的费用与税收.....	54
十六、基金的收益与分配.....	55
十七、基金的会计与审计.....	56
十八、基金的信息披露.....	57
十九、风险揭示.....	62
二十、基金合同的变更、终止与基金财产的清算.....	68
二十一、基金合同的内容摘要.....	69
二十二、基金托管协议的内容摘要.....	69
二十三、对基金份额持有人的服务.....	69
二十四、其他应披露事项.....	71
二十五、招募说明书的存放及查阅方式.....	71
二十六、备查文件.....	71
附件一.....	72
附件二.....	85

一、绪言

《工银瑞信黄金交易型开放式证券投资基金招募说明书》（以下简称“本招募说明书”或“招募说明书”）依据《中华人民共和国证券投资基金法》（以下简称“《基金法》”）、《证券投资基金销售管理办法》（以下简称“《销售办法》”）、《公开募集证券投资基金运作管理办法》（以下简称“《运作办法》”）、《公开募集证券投资基金信息披露管理办法》（以下简称“《信息披露办法》”）、《公开募集开放式证券投资基金流动性风险管理规定》（以下简称“《流动性风险管理规定》”）、《黄金交易型开放式证券投资基金暂行规定》及其他有关法律法规以及《工银瑞信黄金交易型开放式证券投资基金基金合同》（以下简称“基金合同”）编写。

本招募说明书阐述了工银瑞信黄金交易型开放式证券投资基金的投资目标、策略、风险、费率等与投资者投资决策有关的全部必要事项，投资者在作出投资决策前应仔细阅读本招募说明书。

基金管理人承诺本招募说明书不存在任何虚假记载、误导性陈述或者重大遗漏，并对其真实性、准确性、完整性承担法律责任。

本基金根据本招募说明书所载明的资料申请募集。本招募说明书由工银瑞信基金管理有限公司解释。本基金管理人没有委托或授权任何其他人提供未在本招募说明书中载明的信息，或对本招募说明书作任何解释或者说明。

本招募说明书根据本基金的基金合同编写，并经中国证监会注册。基金合同是约定基金合同当事人之间权利、义务的法律文件。基金投资者自依基金合同取得基金份额，即成为基金份额持有人和基金合同的当事人，其持有基金份额的行为本身即表明其对基金合同的承认和接受，并按照《基金法》、基金合同及其他有关规定享有权利、承担义务。基金投资者欲了解基金份额持有人的权利和义务，应详细查阅基金合同。

二、释义

在本招募说明书中，除非文意另有所指，下列词语或简称具有如下含义：

- 1、基金或本基金：指工银瑞信黄金交易型开放式证券投资基金
- 2、基金管理人：指工银瑞信基金管理有限公司
- 3、基金托管人：指中国农业银行股份有限公司
- 4、基金合同：指《工银瑞信黄金交易型开放式证券投资基金基金合同》及对基金合同的任何有效修订和补充
- 5、托管协议：指基金管理人与基金托管人就本基金签订之《工银瑞信黄金交易型开放

式证券投资基金托管协议》及对该托管协议的任何有效修订和补充

6、招募说明书或本招募说明书：指《工银瑞信黄金交易型开放式证券投资基金招募说明书》及其更新

7、基金产品资料概要：指《工银瑞信黄金交易型开放式证券投资基金基金产品资料概要》及其更新

8、基金份额发售公告：指《工银瑞信黄金交易型开放式证券投资基金基金份额发售公告》

9、基金份额上市交易公告书：指《工银瑞信黄金交易型开放式证券投资基金基金份额上市交易公告书》

10、法律法规：指中国现行有效并公布实施的法律、行政法规、规范性文件、司法解释、行政规章以及其他对基金合同当事人有约束力的决定、决议、通知等

11、《基金法》：指 2003 年 10 月 28 日经第十届全国人民代表大会常务委员会第五次会议通过，经 2012 年 12 月 28 日第十一届全国人民代表大会常务委员会第三十次会议修订，自 2013 年 6 月 1 日起实施，并经 2015 年 4 月 24 日第十二届全国人民代表大会常务委员会第十四次会议《全国人民代表大会常务委员会关于修改〈中华人民共和国港口法〉等七部法律的决定》修正的《中华人民共和国证券投资基金法》及颁布机关对其不时做出的修订

12、《销售办法》：指中国证监会 2013 年 3 月 15 日颁布、同年 6 月 1 日实施的《证券投资基金销售管理办法》及颁布机关对其不时做出的修订

13、《信息披露办法》：指中国证监会 2019 年 7 月 26 日颁布、同年 9 月 1 日实施的《公开募集证券投资基金信息披露管理办法》及颁布机关对其不时做出的修订

14、《运作办法》：指中国证监会 2014 年 7 月 7 日颁布、同年 8 月 8 日实施的《公开募集证券投资基金运作管理办法》及颁布机关对其不时做出的修订

15、《流动性风险管理规定》：指中国证监会 2017 年 8 月 31 日颁布、同年 10 月 1 日实施的《公开募集开放式证券投资基金流动性风险管理规定》及颁布机关对其不时做出的修订

16、中国证监会：指中国证券监督管理委员会

17、银行业监督管理机构：指中国人民银行和/或中国银行保险监督管理委员会

18、基金合同当事人：指受基金合同约束，根据基金合同享有权利并承担义务的法律主体，包括基金管理人、基金托管人和基金份额持有人

19、个人投资者：指依据有关法律法规规定可投资于证券投资基金的自然人

20、机构投资者：指依法可以投资证券投资基金的、在中华人民共和国境内合法登记并存续或经有关政府部门批准设立并存续的企业法人、事业法人、社会团体或其他组织

21、合格境外机构投资者：指符合《合格境外机构投资者境内证券投资管理办法》及相

关法律法规规定可以投资于在中国境内依法募集的证券投资基金的中国境外的机构投资者

22、人民币合格境外机构投资者：指按照《人民币合格境外机构投资者境内证券投资试点办法》及相关法律法规规定，运用来自境外的人民币资金进行境内证券投资的境外法人

23、投资人、投资者：指个人投资者、机构投资者、合格境外机构投资者和人民币合格境外机构投资者以及法律法规或中国证监会允许购买证券投资基金的其他投资人的合称

24、基金份额持有人：指依基金合同和招募说明书合法取得基金份额的投资人

25、基金销售业务：指基金管理人或销售机构宣传推介基金，发售基金份额，办理基金份额的申购、赎回、交易等业务

26、销售机构：指工银瑞信基金管理有限公司以及符合《销售办法》和中国证监会规定的其他条件，取得基金销售业务资格并与基金管理人签订了基金销售服务协议，办理基金销售业务的机构

27、发售代理机构：指符合《销售办法》和中国证监会规定的其他条件，由基金管理人指定的在募集期间代理本基金发售业务的机构

28、申购赎回代理机构：指符合《销售办法》和中国证监会规定的其他条件，由基金管理人指定的办理本基金申购、赎回业务的机构

29、登记结算业务：指根据《中国证券登记结算有限责任公司关于上海证券交易所交易型开放式基金登记结算业务实施细则》（及其不时修订）定义的基金份额的登记、存管、结算及相关业务

30、登记结算机构：指办理本基金登记结算业务的机构。本基金的登记结算机构为中国证券登记结算有限责任公司

31、基金合同生效日：指基金募集达到法律法规规定及基金合同规定的条件，基金管理人向中国证监会办理基金备案手续完毕，并获得中国证监会书面确认的日期

32、基金合同终止日：指基金合同规定的基金合同终止事由出现后，基金财产清算完毕，清算结果报中国证监会备案并予以公告的日期

33、基金募集期：指自基金份额发售之日起至发售结束之日止的期间，最长不得超过 3 个月

34、存续期：指基金合同生效至终止之间的不定期期限

35、工作日：指上海证券交易所和黄金交易所的正常交易日

36、T 日：指销售机构在规定时间受理投资人申购、赎回或其他业务申请的开放日

37、T+n 日：指自 T 日起第 n 个工作日（不包含 T 日），n 指自然数

38、开放日：指为投资人办理基金份额申购、赎回或其他业务的工作日

39、开放时间：指开放日基金接受申购、赎回或其他交易的时间段

40、《业务规则》：指上海证券交易所发布实施的《上海证券交易所交易型开放式指数基金业务实施细则》及其不时修订、中国证券登记结算有限责任公司发布实施的《中国证券登记结算有限责任公司关于上海证券交易所交易型开放式基金登记结算业务实施细则》及其不时修订和上海证券交易所、中国证券登记结算有限责任公司发布的其他相关规则 and 规定

41、ETF 联接基金：指将绝大多数基金财产投资于本基金，与本基金的投资目标类似，紧密跟踪业绩比较基准，追求跟踪偏离度和跟踪误差最小化，采用开放式运作方式的基金

42、认购：指在基金募集期内，投资人根据基金合同和招募说明书的规定申请购买基金份额的行为

43、申购：指基金合同生效后，投资人根据基金合同和招募说明书规定的条件，以申购赎回清单规定的对价向基金管理人申请购买基金份额的行为

44、赎回：指基金合同生效后，基金份额持有人按基金合同和招募说明书规定的条件要求将基金份额兑换为申购赎回清单规定的对价的行为

45、申购赎回清单：指由基金管理人编制的用以公告申购对价、赎回对价等信息的文件

46、申购对价：指投资者申购基金份额时，按基金合同和招募说明书规定应交付的组合黄金现货合约、现金替代、现金差额及其他对价

47、赎回对价：指投资者赎回基金份额时，基金管理人按基金合同和招募说明书规定应交付给赎回人的组合黄金现货合约、现金替代、现金差额及其他对价

48、黄金现货合约：指《上海黄金交易所现货交易规则》（及其不时修订）规定的在上海黄金交易所挂盘的黄金现货实盘合约、黄金现货延期交收合约等上海黄金交易所黄金现货交易品种

49、现金替代：指申购、赎回过程中，投资人按基金合同和招募说明书的规定，用于替代部分或全部黄金现货合约的一定数量的现金

50、现金差额：指最小申购赎回单位的资产净值与按 T 日收盘价计算的最小申购赎回单位中的黄金现货合约市值和现金替代之差；投资人申购、赎回时应支付或应获得的现金差额根据最小申购赎回单位对应的现金差额、申购或赎回的基金份额数计算

51、预估现金部分：指由基金管理人估计并在 T 日申购赎回清单中公布的当日现金差额的估计值，预估现金部分由申购赎回代理机构预先冻结

52、最小申购赎回单位：指本基金申购份额、赎回份额的最低数量，投资者申购或赎回的基金份额应为最小申购赎回单位的整数倍

53、基金份额折算：指基金管理人根据基金运作的需要，在基金资产净值不变的前提下，按照一定比例调整基金份额总额及基金份额净值的行为

54、元：指人民币元

55、基金收益：指基金投资所得债券利息、买卖证券价差、银行存款利息、已实现的其他合法收入及因运用基金财产带来的成本和费用的节约

56、基金资产总值：指基金拥有的黄金现货合约、其他各类有价证券、银行存款本息、基金应收申购款及其他资产的价值总和

57、基金资产净值：指基金资产总值减去基金负债后的价值

58、基金份额净值：指计算日基金资产净值除以计算日基金份额总数

59、基金资产估值：指计算评估基金资产和负债的价值，以确定基金资产净值和基金份额净值的过程

60、指定媒介：指中国证监会指定的用以进行信息披露的全国性报刊及指定互联网网站（包括基金管理人网站、基金托管人网站、中国证监会基金电子披露网站）等媒介

61、流动性受限资产：指由于法律法规、监管、合同或操作障碍等原因无法以合理价格予以变现的资产，包括但不限于到期日在 10 个交易日以上的逆回购与银行定期存款（含协议约定有条件提前支取的银行存款）、停牌股票、流通受限的新股及非公开发行股票、资产支持证券、因发行人债务违约无法进行转让或交易的债券等

62、不可抗力：指基金合同当事人不能预见、不能避免且不能克服的客观事件

三、基金管理人

（一）基金管理人概况

名称：工银瑞信基金管理有限公司

住所：北京市西城区金融大街 5 号、甲 5 号 9 层甲 5 号 901

办公地址：北京市西城区金融大街 5 号新盛大厦 A 座 6-9 层

邮政编码：100033

法定代表人：赵桂才

成立日期：2005 年 6 月 21 日

批准设立机关：中国证监会

批准设立文号：中国证监会证监基金字[2005]93 号

经营范围：基金募集、基金销售、资产管理及中国证监会许可的其他业务

组织形式：有限责任公司

注册资本：贰亿元人民币

联系人：朱碧艳

联系电话：400-811-9999

股权结构：中国工商银行股份有限公司占公司注册资本的 80%；瑞士信贷银行股份有限

公司占公司注册资本的 20%。

存续期间：持续经营

（二）主要人员情况

1、董事会成员

赵桂才先生，硕士，高级经济师，现任工银瑞信基金管理有限公司党委书记、董事长、法定代表人。1990 年 7 月加入中国工商银行，先后在中国工商银行商业信贷部、营业部和公司业务二部工作，先后任副处长、处长、副总经理。2013 年 1 月至 2016 年 1 月，任工银巴西执行董事、总经理；2016 年 1 月至 2020 年 12 月，任工银租赁党委书记、执行董事、总裁。2020 年加入工银瑞信基金管理有限公司。

高翀先生，董事，硕士，现任工银瑞信基金管理有限公司党委副书记、总经理。2000 年 7 月至 2021 年 7 月，历任中国工商银行总行办公室副主任，资产管理部副总经理；中国工商银行上海市分行副行长、党委委员。2021 年加入工银瑞信基金管理有限公司。

杜海涛先生，董事，硕士，现任工银瑞信基金管理有限公司副总经理。历任长城证券有限责任公司债券（金融工程）研究员，宝盈基金管理有限公司研究员、基金经理助理，招商基金管理有限公司研究员、基金经理。2006 年加入工银瑞信基金管理有限公司，现兼任工银瑞信资产管理（国际）有限公司董事长。

洪贵路先生，董事，中国工商银行战略管理与投资者关系部高级专家、专职董事。历任农行监事会副处长、处长，中国工商银行监事会办公室处长、监事会办公室尽职监督处处长。曾赴美国乔治华盛顿大学学习。

林清胜先生，董事，高级经济师，中国人民大学经济学博士，中国工商银行战略管理与投资者关系部专家、专职董事。历任工行厦门同安支行行长、工行厦门分行国际业务部总经理、总行国际结算单证中心副总经理、工行厦门分行专家。

黄敏女士（Min Huang），董事，瑞士信贷资产管理亚太区主管。黄敏女士毕业于麻省理工学院，自 2006 年加入瑞士信贷集团，先后担任瑞士信贷全球投资银行战略部助理副总裁、亚太区投资银行战略部副总裁、中国区执行首席运营官、资产管理大中国区首席运营官、资产管理中国区负责人。

田国强先生，独立董事，经济学博士。上海财经大学经济学院院长，上海财经大学高等研究院院长，美国德州 A&M 大学经济系 Alfred F. Chalk 讲席教授。首批人文社会科学长江学者讲座教授，曾任上海市人民政府特聘决策咨询专家，中国留美经济学会会长（1991-1992）。2006 年被《华尔街电讯》列为中国大陆十大最具影响力的经济学家之一。主要研究领域包括经济理论、激励机制设计、中国经济等。

Alan H Smith 先生，独立董事，法学学士，香港太平绅士，香港律师公会律师。历任

云顶香港有限公司副董事长，怡富控股有限公司董事长，香港大学法律专业讲师，恒生指数顾问委员会委员，香港会德丰集团咨询委员会委员，香港医院管理局公积金计划受托人，香港证监会程序复检委员会委员，香港政府经济顾问委员会发展局成员，香港联合交易所新市场发展工作小组主席，曾被《亚洲金融》杂志评为“年度银行家”。

陈忠阳先生，独立董事，中国人民大学金融学博士，现任中国人民大学财政金融学院应用金融系教授，金融风险管理工作室主任，中国国家风险管理标准化技术委员会委员、中国银行业从业人员资格认证考试专家，曾任中国人民大学国际学院副院长。主要研究领域为金融风险、金融监管。

2、监事会成员

Hans Urs Buchmann 先生，监事，法学博士，现任瑞士信贷（香港）有限公司副董事长。布克曼先生自 1985 年加入瑞士信贷，先后任瑞信第一波士顿中国区业务主管、瑞信金融服务部中国区主管、瑞信一银行机构中国区企业银行部主管、瑞信企业及机构客户管理委员会成员、瑞信亚太区企业与机构客户部副主席。

洪波女士，监事，硕士。ACCA 非执业会员。2005 年至 2008 年任安永华明会计师事务所高级审计员；2008 年至 2009 年任民生证券有限责任公司监察稽核总部业务主管；2009 年加入工银瑞信，现任法律合规部总经理，兼任工银瑞信投资管理有限公司监事。

倪莹女士，监事，硕士。2000 年至 2009 年任职于中国人民大学，历任副科长、科长，校团委副书记。2009 年至 2011 年就职于北京市委教工委，任干部处副调研员。2011 年加入工银瑞信，现任人力资源部总经理。

章琼女士，监事，硕士。2001 年至 2003 年任职于富友证券财务部；2003 年至 2005 年任职于银河基金，担任注册登记专员。2005 年加入工银瑞信，现任中央交易室总经理。

3、本基金基金经理

赵栩先生，硕士研究生；15 年证券从业经验；2008 年加入工银瑞信，曾任风险管理部金融工程分析师，现任指数及量化投资部副总经理、基金经理。2011 年 10 月 18 日至今，担任上证中央企业 50 交易型开放式指数证券投资基金基金经理；2012 年 10 月 9 日至今，担任深证红利交易型开放式指数证券投资基金基金经理；2012 年 10 月 9 日至今，担任工银瑞信深证红利交易型开放式指数证券投资基金联接基金基金经理；2015 年 7 月 9 日至 2020 年 7 月 27 日，担任工银瑞信中证环保产业指数分级证券投资基金基金经理；2015 年 7 月 9 日至 2020 年 10 月 18 日，担任工银瑞信中证新能源指数分级证券投资基金基金经理；2017 年 12 月 25 日至今，担任工银瑞信创业板交易型开放式指数证券投资基金基金经理；2018 年 3 月 21 日至今，担任工银瑞信创业板交易型开放式指数证券投资基金联接基金基金经理；2018 年 12 月 7 日至今，担任工银瑞信上证 50 交易型开放式指数证券投资基金基金经理；

2018年12月25日至今，担任工银瑞信上证50交易型开放式指数证券投资基金联接基金基金经理；2019年10月17日至今，担任工银瑞信中证500交易型开放式指数证券投资基金基金经理；2019年12月19日至今，担任工银瑞信深证100交易型开放式指数证券投资基金基金经理；2020年2月18日至今，担任工银瑞信睿智中证500指数分级证券投资基金（自2020年2月18日起，变更为产品工银瑞信中证500交易型开放式指数证券投资基金联接基金）基金经理；2020年4月24日至今，担任工银瑞信黄金交易型开放式证券投资基金基金经理；2020年5月21日至今，担任工银瑞信黄金交易型开放式证券投资基金联接基金基金经理；2020年6月1日至2022年3月31日，担任工银瑞信中证800交易型开放式指数证券投资基金基金经理；2020年7月24日至2022年4月26日，担任工银瑞信深证100交易型开放式指数证券投资基金联接基金基金经理；2020年9月28日至今，担任工银瑞信上证科创板50成份交易型开放式指数证券投资基金基金经理；2021年3月5日至今，担任工银瑞信上证科创板50成份交易型开放式指数证券投资基金联接基金基金经理；2021年6月18日至2023年2月27日，担任工银瑞信深证物联网50交易型开放式指数证券投资基金基金经理；2022年6月30日至今，担任工银瑞信国证港股通科技交易型开放式指数证券投资基金基金经理；2022年7月13日至今，担任工银瑞信中证上海环交所碳中和交易型开放式指数证券投资基金基金经理；2023年4月27日至今，担任工银瑞信北证50成份指数证券投资基金基金经理；2023年6月27日至今，担任工银瑞信中证上海环交所碳中和交易型开放式指数证券投资基金联接基金基金经理。

4、高级管理人员

赵桂才先生，董事长，简历同上。

高翀先生，总经理，简历同上。

朱碧艳女士，硕士，国际注册内部审计师，现任工银瑞信基金管理有限公司党委委员、督察长。1997年—1999年任中国华融信托投资公司证券总部债券部经理；2000年—2005年任中国华融资产管理公司投资银行部、证券业务部高级副经理。2005年加入工银瑞信基金管理有限公司，兼任工银瑞信投资管理有限公司监事。

杜海涛先生，副总经理，简历同上。

赵紫英女士，博士，现任工银瑞信基金管理有限公司党委委员、副总经理。1989年8月至2002年4月，任职于中国工商银行北京分行，历任国际业务部综合科科长、副总经理；2002年5月至2005年6月，任职于中国工商银行牡丹卡中心，任市场营销部副总经理。2005年加入工银瑞信基金管理有限公司，兼任工银瑞信投资管理有限公司董事。

郝炜先生，硕士，现任工银瑞信基金管理有限公司党委委员、副总经理。2001年4月至2005年6月，任职于中国工商银行资产托管部。2005年加入工银瑞信基金管理有限公司，

兼任工银瑞信投资管理有限公司董事。

许长勇先生，硕士，高级经济师，金融风险管理师（FRM），现任工银瑞信基金管理有限公司党委委员、副总经理。2005年6月加入中国工商银行，先后在总行信贷管理部、授信业务部、公司金融业务部工作，先后担任副处长、处长。2017年加入工银瑞信基金管理有限公司，兼任工银瑞信投资管理有限公司董事长。

王建先生，硕士，高级工程师，现任工银瑞信基金管理有限公司首席信息官。1996年7月进入中国工商银行山东分行计算中心工作；2002年5月至2011年11月，历任中国工商银行山东分行开发运行中心副主任、信息科技部副总经理、资深技术经理；2011年11月至2016年8月，任中国工商银行山东分行信息科技部总经理；2016年8月至2022年6月，任职于中国工商银行总行，先后任产品创新管理部总经理助理、产品创新管理部产品专家、金融科技部产品专家。2022年加入工银瑞信基金管理有限公司。

李剑峰先生，硕士，现任工银瑞信基金管理有限公司首席投资官、养老金投资中心总经理。2003年7月至2008年4月，任中央国债登记结算有限责任公司高级副经理。2008年加入工银瑞信基金管理有限公司。

张波先生，双学士学位，现任工银瑞信基金管理有限公司首席营销官、战略客户部总经理。1998年7月至2001年7月，任职于中国建设银行大连分行；2001年8月至2004年7月，任华夏基金市场部高级经理；2004年8月至2005年6月，任天弘基金市场拓展部总经理助理。2005年加入工银瑞信基金管理有限公司。

5、投资决策委员会成员

高翀先生，简历同上。

朱碧艳女士，简历同上。

杜海涛先生，投资决策委员会主任，简历同上。

李剑峰先生，简历同上。

欧阳凯先生，21年证券从业经验；曾任国泰君安固定收益证券研究部业务经理、业务董事，中海基金基金经理；2010年加入工银瑞信，现任固定收益部总经理、资深投资总监、基金经理。2010年8月16日至今，担任工银瑞信双利债券型证券投资基金基金经理；2011年12月27日至2017年4月21日，担任工银瑞信保本混合型证券投资基金基金经理；2013年2月7日至2017年2月6日，担任工银瑞信保本2号混合型发起式证券投资基金（自2016年2月19日起变更为工银瑞信优质精选混合型证券投资基金）基金经理；2013年6月26日至2018年2月27日，担任工银瑞信保本3号混合型证券投资基金基金经理；2013年7月4日至2018年2月23日，担任工银瑞信信用纯债两年定期开放债券型证券投资基金基金经理；2014年9月19日至2021年7月2日，担任工银瑞信新财富灵活配置混合型证券投资基金

基金经理；2015年5月26日至2018年6月5日，担任工银瑞信丰盈回报灵活配置混合型证券投资基金基金经理。

修世宇先生，16年证券从业经验；博士；曾任民生人寿保险分析师。2012年加入工银瑞信，现任研究部总经理、牵头权益投资部工作、基金经理。2014年10月22日至2018年2月27日，担任工银瑞信高端制造行业股票型证券投资基金基金经理；2017年6月16日至2018年12月17日，担任工银瑞信工业4.0股票型证券投资基金基金经理；2022年8月22日至今，担任工银瑞信高端制造行业股票型证券投资基金基金经理；2022年9月9日至今，担任工银瑞信稳健成长混合型证券投资基金基金经理；2022年11月18日至今，担任工银瑞信文体产业股票型证券投资基金基金经理。

杜洋先生，13年证券从业经验；2010年加入工银瑞信，现任研究部副总经理、投资总监、基金经理。2015年2月16日至今，担任工银瑞信战略转型主题股票型证券投资基金基金经理；2016年11月2日至2018年10月12日，担任工银瑞信瑞盈18个月定期开放债券型证券投资基金基金经理；2017年1月25日至2018年6月11日，担任工银瑞信瑞盈半年定期开放债券型证券投资基金基金经理；2018年3月22日至今，担任工银瑞信稳健成长混合型证券投资基金基金经理；2018年11月14日至2021年1月18日，担任工银瑞信新能源汽车主题混合型证券投资基金基金经理；2019年4月24日至2023年8月15日，担任工银瑞信战略新兴产业混合型证券投资基金基金经理；2019年12月25日至2020年12月31日，担任工银瑞信产业升级股票型证券投资基金基金经理；2021年4月2日至2023年8月15日，担任工银瑞信创业板两年定期开放混合型证券投资基金基金经理；2021年4月26日至今，担任工银瑞信战略远见混合型证券投资基金基金经理；2022年1月13日至今，担任工银瑞信新能源汽车主题混合型证券投资基金基金经理；2022年11月18日至今，担任工银瑞信圆丰三年持有期混合型证券投资基金基金经理；2023年6月13日至今，担任工银瑞信领航三年持有期混合型证券投资基金基金经理。

赵蓓女士，15年证券从业经验；曾任中再资产管理股份有限公司投资经理助理。2010年加入工银瑞信，现任研究部副总经理、投资总监，基金经理。2014年11月18日至今，担任工银瑞信医疗保健行业股票型证券投资基金基金经理；2015年4月28日至今，担任工银瑞信养老产业股票型证券投资基金基金经理；2016年2月3日至今，担任工银瑞信前沿医疗股票型证券投资基金基金经理；2018年7月30日至2019年12月23日，担任工银瑞信医药健康行业股票型证券投资基金基金经理；2020年5月20日至2022年6月14日，担任工银瑞信科技创新6个月定期开放混合型证券投资基金基金经理；2021年3月25日至今，担任工银瑞信成长精选混合型证券投资基金基金经理。

林念先生，10年证券从业经验；博士；曾任光大证券宏观分析师。2014年加入工银瑞

信，现任专户投资部副总经理、基金经理。2016年9月27日至今，担任工银瑞信红利混合型证券投资基金基金经理；2020年12月21日至今，担任工银瑞信全球精选股票型证券投资基金基金经理；2022年3月4日至2023年9月22日，担任工银瑞信聚享混合型证券投资基金基金经理；2022年8月1日至今，担任工银瑞信主题策略混合型证券投资基金基金经理；2022年11月11日至今，担任工银瑞信丰盈回报灵活配置混合型证券投资基金基金经理；2023年1月17日至今，担任工银瑞信恒嘉一年持有期混合型证券投资基金基金经理。

6、上述人员之间均不存在近亲属关系。

（三）基金管理人的职责

1、依法募集资金，办理或者委托经中国证监会认定的其他机构代为办理基金份额的发售、申购、赎回和登记事宜；

2、办理基金备案手续；

3、自《基金合同》生效之日起，以诚实信用、谨慎勤勉的原则管理和运用基金财产；

4、配备足够的具有专业资格的人员进行基金投资分析、决策，以专业化的经营方式管理和运作基金财产；

5、建立健全内部风险控制、监察与稽核、财务管理及人事管理等制度，保证所管理的基金财产和基金管理人的财产相互独立，对所管理的不同基金分别管理，分别记账，进行证券投资；

6、除依据《基金法》、《基金合同》及其他有关规定外，不得利用基金财产为自己及任何第三人谋取利益，不得委托第三人运作基金财产；

7、依法接受基金托管人的监督；

8、采取适当合理的措施使计算基金份额认购价格、申购对价、赎回对价的方法符合《基金合同》等法律文件的规定，按有关规定计算并公告基金净值信息，确定基金份额申购对价、赎回对价，编制申购赎回清单；

9、进行基金会计核算并编制基金财务会计报告；

10、编制季度报告、中期报告和年度报告；

11、严格按照《基金法》、《基金合同》及其他有关规定，履行信息披露及报告义务；

12、保守基金商业秘密，不泄露基金投资计划、投资意向等。除《基金法》、《基金合同》及其他有关规定另有规定外，在基金信息公开披露前应予保密，不向他人泄露；

13、按《基金合同》的约定确定基金收益分配方案，及时向基金份额持有人分配基金收益；

14、按规定受理申购与赎回申请，及时、足额支付赎回对价；

15、依据《基金法》、《基金合同》及其他有关规定召集基金份额持有人大会或配合基金

托管人、基金份额持有人依法召集基金份额持有人大会；

16、按规定保存基金财产管理业务活动的会计账册、报表、记录和其他相关资料 15 年以上；

17、确保需要向基金投资者提供的各项文件或资料在规定时间发出，并且保证投资者能够按照《基金合同》规定的时间和方式，随时查阅到与基金有关的公开资料，并在支付合理成本的条件下得到有关资料的复印件；

18、组织并参加基金财产清算小组，参与基金财产的保管、清理、估价、变现和分配；

19、面临解散、依法被撤销或者被依法宣告破产时，及时报告中国证监会并通知基金托管人；

20、因违反《基金合同》导致基金财产的损失或损害基金份额持有人合法权益时，应当承担赔偿责任，其赔偿责任不因其退任而免除；

21、监督基金托管人按法律法规和《基金合同》规定履行自己的义务，基金托管人违反《基金合同》造成基金财产损失时，基金管理人应为基金份额持有人利益向基金托管人追偿；

22、当基金管理人将其义务委托第三方处理时，应当对第三方处理有关基金事务的行为承担责任；

23、以基金管理人名义，代表基金份额持有人利益行使诉讼权利或实施其他法律行为；

24、基金管理人在募集期间未能达到基金的备案条件，《基金合同》不能生效，基金管理人承担全部募集费用，将已募集资金并加计银行同期活期存款利息在基金募集期结束后 30 日内退还基金认购人，同时将已过户的黄金现货合约退还给投资人；

25、执行生效的基金份额持有人大会的决议；

26、建立并保存基金份额持有人名册；

27、法律法规及中国证监会规定的和《基金合同》约定的其他义务。

（四）基金管理人承诺

1、本基金管理人将根据基金合同的规定，按照招募说明书列明的投资目标、策略及限制等全权处理本基金的投资。

2、本基金管理人不得从事违反《证券法》的行为，并建立健全内部控制制度，采取有效措施，防止违反《证券法》行为的发生。

3、本基金管理人不得从事违反《基金法》的行为，并建立健全内部控制制度，采取有效措施，保证基金财产不用于下列投资或者活动：

（1）承销证券；

（2）违反规定向他人贷款或者提供担保；

（3）从事承担无限责任的投资；

- (4) 买卖其他基金份额，但是中国证监会另有规定的除外；
- (5) 向其基金管理人、基金托管人出资；
- (6) 从事内幕交易、操纵证券交易价格及其他不正当的证券交易活动；
- (7) 办理黄金实物的出、入库业务；
- (8) 法律、行政法规和中国证监会规定禁止的其他活动。

基金管理人运用基金财产买卖基金管理人、基金托管人及其控股股东、实际控制人或者与其有重大利害关系的公司发行的证券或者承销期内承销的证券，或者从事其他重大关联交易的，应当符合基金的投资目标和投资策略，遵循基金份额持有人利益优先原则，防范利益冲突，建立健全内部审批机制和评估机制，按照市场公平合理价格执行。相关交易必须事先得到基金托管人的同意，并按法律法规予以披露。重大关联交易应提交基金管理人董事会审议，并经过三分之二以上的独立董事通过。基金管理人董事会应至少每半年对关联交易事项进行审查。

法律、行政法规或监管部门取消或变更上述禁止性规定，如适用于本基金，则本基金投资不再受相关限制，或以变更后的规定为准，不需要经基金份额持有人大会审议，但需提前公告。

4、本基金管理人将加强人员管理，强化职业操守，督促和约束员工遵守国家有关法律、法规及行业规范，诚实信用、勤勉尽责，不从事以下行为：

- (1) 将其固有财产或者他人财产混同于基金财产从事证券投资；
- (2) 不公平地对待其管理的不同基金财产；
- (3) 利用基金财产或职务之便为基金份额持有人以外的第三人牟取利益；
- (4) 向基金份额持有人违规承诺收益或者承担损失；
- (5) 侵占、挪用基金财产；
- (6) 泄露因职务便利获取的未公开信息、利用该信息从事或者明示、暗示他人从事相关的交易活动；
- (7) 玩忽职守，不按照规定履行职责；
- (8) 其它法律法规以及国务院证券监督管理机构禁止的行为。

5、基金经理承诺

- (1) 依照有关法律、法规和基金合同的规定，本着谨慎的原则为基金份额持有人谋取利益。
- (2) 不利用职务之便为自己、被代理人、被代表人、受雇人或任何其他第三人谋取不当利益。
- (3) 不泄漏在任职期间知悉的有关证券、基金的商业秘密以及尚未依法公开的基金投

资内容、基金投资计划等信息。

(4) 不以任何形式为除基金管理人以外的其他组织或个人进行证券交易。

(五) 基金管理人的内部控制制度

1、内部控制的原则

(1) 健全性原则。内部控制应当包括公司的各项业务、各个部门或机构和各级人员，并涵盖到决策、执行、监督、反馈等各个环节。

(2) 有效性原则。通过科学的内控手段和方法，建立合理的内控程序，维护内控制度的有效执行。

(3) 独立性原则。基金管理人各机构、部门和岗位职责应当保持相对独立，基金管理人基金资产、自有资产、其他资产的运作应当分离。

(4) 相互制约原则。基金管理人内部部门和岗位的设置应当权责分明、相互制衡。

(5) 成本效益原则。基金管理人运用科学化的经营管理方法降低运作成本，提高经济效益，以合理的控制成本达到最佳的内部控制效果。

2、内部控制的主要内容

(1) 控制环境

公司董事会决定经营方针及发展战略，监督管理层履行职责及经营运作的合法合规情况；董事会下设风险管理委员会、资格审查及薪酬委员会等专门委员会，按照法律法规、公司章程的规定和董事会的授权行使职责。

公司管理层认真执行董事会确定的内部控制战略，为了有效贯彻公司董事会制定的经营方针及发展战略，下设执行委员会，负责公司日常经营管理活动中的重要决策，执行委员会下设投资决策委员会和风险管理委员会，就基金投资和风险控制等发表专业意见及建议，投资决策委员会是基金的最高投资决策机构。

公司设立督察长，对董事会负责，主要负责对公司内部控制的合法合规性、有效性和合理性进行审查，发现重大风险事件时向公司董事会和中国证监会报告。

(2) 风险评估

a) 董事会下设的风险管理委员会和督察长对公司内外部风险进行评估；

b) 执行委员会下属的风险管理委员会负责对公司经营管理中的重大突发性事件和重大危机情况进行评估，制定危机处理方案并监督实施；负责对基金投资和运作中的重大问题和重大事项进行风险评估；

c) 各级部门负责对职责范围内的业务所面临的风险进行识别和评估。

(3) 控制活动

控制活动包括自我控制、职责分离、监察稽核、实物控制、业绩评价、严格授权、资产

分离等政策、程序或措施。

控制活动体现为：自我控制以各岗位的目标责任制为基础，是内部控制的第一道防线，在公司内部建立科学、严格的岗位分离制度、授权制度、资产分离制度等，在相关部门和相关岗位之间建立重要业务处理凭据传递和信息沟通制度；风险管理、内控合规以及支持职能部门为内部控制的第二道防线，对一道防线负有监督责任；稽核审计部门是内部控制的第三道防线，通过专项稽核审计、内部控制有效性评价等工作，对第一道、第二道防线履职情况进行独立客观的监督、评价。

（4）信息与沟通

公司建立双向的信息交流途径，形成了自上而下的信息传播渠道和自下而上的信息呈报渠道。通过建立有效的信息交流渠道，保证了公司员工及各级管理人员可以充分了解与其职责相关的信息，并及时送达适当的人员进行处理。公司根据组织架构和授权制度，建立了清晰的业务报告系统。

（5）内部监控

内部监控由风险管理委员会、督察长、内控稽核部门在各自的职权范围内开展，检查、评价公司内部控制制度合理性、完备性和有效性，监督内部控制制度的执行情况，揭示公司内部管理及基金运作中的风险，及时提出改进意见，促进公司内部管理制度有效地执行。

3、基金管理人关于内部控制的声明

- （1）基金管理人确知建立、实施和维持内部控制制度是本公司董事会及管理层的责任；
- （2）上述关于内部控制的披露真实、准确；
- （3）本公司承诺将根据市场环境的变化及公司的发展不断完善内部控制制度。

四、基金托管人

（一）基金托管人情况

1、基本情况

名称：中国农业银行股份有限公司（简称中国农业银行）

住所：北京市东城区建国门内大街 69 号

办公地址：北京市西城区复兴门内大街 28 号凯晨世贸中心东座

法定代表人：谷澍

成立日期：2009 年 1 月 15 日

批准设立机关和批准设立文号：中国银监会银监复[2009]13 号

基金托管资格批文及文号：中国证监会证监基字[1998]23 号

注册资本：34,998,303.4 万元人民币

存续期间：持续经营

联系电话：010-66060069

传真：010-68121816

联系人：秦一楠

中国农业银行股份有限公司是中国金融体系的重要组成部分，总行设在北京。经国务院批准，中国农业银行整体改制为中国农业银行股份有限公司并于2009年1月15日依法成立。中国农业银行股份有限公司承继原中国农业银行全部资产、负债、业务、机构网点和员工。中国农业银行网点遍布中国城乡，成为国内网点最多、业务辐射范围最广，服务领域最广，服务对象最多，业务功能齐全的大型国有商业银行之一。在海外，中国农业银行同样通过自己的努力赢得了良好的信誉，每年位居《财富》世界500强企业之列。作为一家城乡并举、联通国际、功能齐备的大型国有商业银行，中国农业银行一贯秉承以客户为中心的经营理念，坚持审慎稳健经营、可持续发展，立足县域和城市两大市场，实施差异化竞争策略，着力打造“伴你成长”服务品牌，依托覆盖全国的分支机构、庞大的电子化网络和多元化的金融产品，致力为广大客户提供优质的金融服务，与广大客户共创价值、共同成长。

中国农业银行是中国第一批开展托管业务的国内商业银行，经验丰富，服务优质，业绩突出，2004年被英国《全球托管人》评为中国“最佳托管银行”。2007年中国农业银行通过了美国SAS70内部控制审计，并获得无保留意见的SAS70审计报告。自2010年起中国农业银行连续通过托管业务国际内控标准（ISAE3402）认证，表明了独立公正第三方对中国农业银行托管服务运作流程的风险管理、内部控制的健全有效性的全面认可。中国农业银行着力加强能力建设，品牌声誉进一步提升，在2010年首届“‘金牌理财’TOP10颁奖盛典”中成绩突出，获“最佳托管银行”奖。2010年再次荣获《首席财务官》杂志颁发的“最佳资产托管奖”。2012年荣获第十届中国财经风云榜“最佳资产托管银行”称号；2013年至2017年连续荣获上海清算所授予的“托管银行优秀奖”和中央国债登记结算有限责任公司授予的“优秀托管机构奖”称号；2015年、2016年荣获中国银行业协会授予的“养老金业务最佳发展奖”称号；2018年荣获中国基金报授予的公募基金20年“最佳基金托管银行”奖；2019年荣获证券时报授予的“2019年度资产托管银行天玑奖”称号；2020年被美国《环球金融》评为中国“最佳托管银行”；2021年荣获全国银行间同业拆借中心首次设立的“银行间本币市场优秀托管行”奖；2022年在权威杂志《财资》年度评选中首次荣获“中国最佳保险托管银行”。

中国农业银行证券投资基金托管部于1998年5月经中国证监会和中国人民银行批准成立，目前内设风险合规部/综合管理部、业务管理部、客户一部、客户二部、客户三部、客户四部、系统与信息管理部、营运管理部、营运一部、营运二部，拥有先进的安全防范设施

和基金托管业务系统。

2、主要人员情况

中国农业银行托管业务部现有员工近 283 名，其中具有高级职称的专家 60 名，服务团队成员专业水平高、业务素质好、服务能力强，高级管理层均有 20 年以上金融从业经验和高级技术职称，精通国内外证券市场的运作。

3、基金托管业务经营情况

截止到 2023 年 9 月 30 日，中国农业银行托管的封闭式证券投资基金和开放式证券投资基金共 831 只。

（二）基金托管人的内部风险控制制度说明

1、内部控制目标

严格遵守国家有关托管业务的法律法规、行业监管规章和行内有关管理规定，守法经营、规范运作、严格监察，确保业务的稳健运行，保证基金财产的安全完整，确保有关信息的真实、准确、完整、及时，保护基金份额持有人的合法权益。

2、内部控制组织结构

风险管理委员会总体负责中国农业银行的风险管理与内部控制工作，对托管业务风险管理和内部控制工作进行监督和评价。托管业务部专门设置了风险管理处，配备了专职内控监督人员负责托管业务的内控监督工作，独立行使监督稽核职权。

3、内部控制制度及措施

具备系统、完善的制度控制体系，建立了管理制度、控制制度、岗位职责、业务操作流程，可以保证托管业务的规范操作和顺利进行；业务人员具备从业资格；业务管理实行严格的复核、审核、检查制度，授权工作实行集中控制，业务印章按规程保管、存放、使用，账户资料严格保管，制约机制严格有效；业务操作区专门设置，封闭管理，实施音像监控；业务信息由专职信息披露人负责，防止泄密；业务实现自动化操作，防止人为事故的发生，技术系统完整、独立。

（三）基金托管人对基金管理人运作基金进行监督的方法和程序

基金托管人通过参数设置将《基金法》、《运作办法》、基金合同、托管协议规定的投资比例和禁止投资品种输入监控系统，每日登录监控系统监督基金管理人的投资运作，并通过基金资金账户、基金管理人的投资指令等监督基金管理人的其他行为。

当基金出现异常交易行为时，基金托管人应当针对不同情况进行以下方式的处理：

1、电话提示。对媒体和舆论反映集中的问题，电话提示基金管理人；

2、书面警示。对本基金投资比例接近超标、资金头寸不足等问题，以书面方式对基金管理人进行提示；

3、书面报告。对投资比例超标、清算资金透支以及其他涉嫌违规交易等行为，书面提示有关基金管理人并报中国证监会。

五、相关服务机构

（一）基金销售机构

1、申购赎回代理证券公司

（1）国泰君安证券股份有限公司

注册地址：中国（上海）自由贸易试验区商城路 618 号

办公地址：上海市静安区南京西路 768 号国泰君安大厦

法定代表人：贺青

联系人：黄博铭

电话：021-38676666

传真：021-38670666

客户服务电话：400-8888-666 / 95521

网址：<http://www.gtja.com/>

（2）中信建投证券股份有限公司

注册地址：北京市朝阳区安立路 66 号 4 号楼

办公地址：北京市东城区朝内大街 188 号

法定代表人：王常青

联系人：谢欣然

电话：010-86451810

传真：010-65186399

客户服务电话：95587/4008-888-108

网址：www.csc108.com

（3）国信证券股份有限公司

注册地址：深圳市罗湖区红岭中路 1012 号国信证券大厦 16-26 层

办公地址：深圳市福田区福华一路 125 号国信金融大厦 19 楼

法定代表人：张纳沙

联系人：李颖

电话：0755-82130833

传真：0755-82133952

客户服务电话：95536

网址：www.guosen.com.cn

(4) 招商证券股份有限公司

注册地址：深圳市福田区福田街道福华一路 111 号

办公地址：深圳市福田区福田街道福华一路 111 号

法定代表人：霍达

联系人：业清扬

电话：0755-82943666

传真：0755-82944669

客户服务电话：95565/0755-95565

网址：www.cmschina.com

(5) 广发证券股份有限公司

注册地址：广州市黄埔区中新广州知识城腾飞一街 2 号 618 室

办公地址：广州市天河区马场路 26 号广发证券大厦 36 楼

法定代表人：林传辉

联系人：陈姗姗

电话：020-66336146

传真：020-87554163

客户服务电话：95575 或致电各地营业网点

网址：<http://www.gf.com.cn/>

(6) 中信证券股份有限公司

注册地址：广东省深圳市福田区中心三路 8 号卓越时代广场（二期）北座

办公地址：北京市朝阳区亮马桥路 48 号中信证券大厦

法定代表人：张佑君

联系人：王一通

电话：010-60838888

传真：010-6083 6029

客户服务电话：95548

网址：www.cs.ecitic.com

(7) 中国银河证券股份有限公司

注册地址：北京市丰台区西营街 8 号院 1 号楼 7 至 18 层 101

办公地址：北京市丰台区西营街 8 号院 1 号楼青海金融大厦

法定代表人：陈亮

联系人：辛国政

电话：010-80928123

传真：010-66568640

客户服务电话：4008-888-888、95551

网址：www.chinastock.com.cn

（8）海通证券股份有限公司

注册地址：上海市黄浦区广东路 689 号

办公地址：上海市黄浦区广东路 689 号海通证券大厦

法定代表人：周杰

联系人：金芸、李笑鸣

电话：021-23219000

传真：021-23219100

客户服务电话：95553

网址：<http://www.htsec.com/>

（9）申万宏源证券有限公司

注册地址：上海市徐汇区长乐路 989 号 45 层

办公地址：上海市长乐路 989 号世纪商贸广场 45 层

法定代表人：杨玉成

联系人：王昊洋

电话：021-33389888

传真：021-33388224

客户服务电话：95523/400-889-5523

网址：www.swhysc.com

（10）安信证券股份有限公司

注册地址：深圳市福田区福田街道福华一路 119 号安信金融大厦

办公地址：深圳市福田区福田街道福华一路 119 号安信金融大厦

法定代表人：黄炎勋

联系人：陈剑虹

电话：0755-82825551

传真：0755-82558355

客户服务电话：95517

网址：<http://www.essence.com.cn/>

(11) 中信证券（山东）有限责任公司

注册地址：青岛市崂山区深圳路 222 号 1 号楼 2001

办公地址：青岛市市南区东海西路 28 号龙翔广场东座 5 层

法定代表人：肖海峰

联系人：赵如意

电话：0532-85725062

传真：0532-85023750

客户服务电话：95548

网址：sd.citics.com

(12) 浙商证券股份有限公司

注册地址：浙江省杭州市江干区五星路 201 号（邮编：310020）

办公地址：浙江省杭州市江干区五星路 201 号（邮编：310020）

法定代表人：吴承根

联系人：高扬

电话：0571-87902974

传真：0571-87901913

客户服务电话：95345

网址：<http://www.stocke.com.cn/>

(13) 平安证券股份有限公司

注册地址：深圳市福田区福田街益田路 5023 号平安金融中心 B 座第 22-25 层

办公地址：深圳市福田区福田街益田路 5023 号平安金融中心 B 座第 22-25 层

法定代表人：何之江

联系人：周驰

电话：021-58991896

传真：0755-82400862

客户服务电话：95511-8

网址：www.stock.pingan.com

(14) 东海证券股份有限公司

注册地址：江苏省常州延陵西路 23 号投资广场 18 层

办公地址：上海市浦东新区东方路 1928 号东海证券大厦

法定代表人：钱俊文

联系人：王一彦

电话：021-20333333

传真：021-50498825

客户服务电话：95531；400-8888-588

网址：www.longone.com.cn

(15) 华西证券股份有限公司

注册地址：四川省成都市高新区天府二街198号华西证券大厦

办公地址：四川省成都市高新区天府二街198号华西证券大厦

法定代表人：杨炯洋

联系人：谢国梅

电话：028-86150207

传真：028-86150100

客户服务电话：95584

网址：www.hx168.com.cn

(16) 申万宏源西部证券有限公司

注册地址：新疆乌鲁木齐市高新区（新市区）北京南路358号大成国际大厦20楼2005室

办公地址：新疆乌鲁木齐市高新区（新市区）北京南路358号大成国际大厦20楼2005室

法定代表人：王献军

联系人：王昊洋

电话：021-33389888

传真：021-33388224

客户服务电话：95523/400-889-5523

网址：www.swhysc.com

(17) 中泰证券股份有限公司

注册地址：济南市市中区经七路86号

办公地址：山东省济南市市中区经七路86号

法定代表人：李峰

联系人：朱琴

电话：021-20315161

传真：021-20315125

客户服务电话：95538

网址：www.zts.com.cn

(18) 华福证券有限责任公司

注册地址：福建省福州市鼓楼区鼓屏路 27 号 1#楼 3 层，4 层，5 层

办公地址：上海市浦东新区滨江大道 5129 号 N1 座

法定代表人：苏军良

联系人：任婧

电话：021-20655181

传真：021-20655060

客户服务电话：95547

网址：<http://www.hfzq.com.cn>

(19) 东方财富证券股份有限公司

注册地址：西藏自治区拉萨市柳梧新区国际总部城 10 栋楼

办公地址：上海市徐汇区宛平南路 88 号东方财富大厦 16 楼

法定代表人：戴彦

联系人：付佳

电话：021-23586603

传真：021-23586860

客户服务电话：95357

网址：<http://www.18.cn>

2、黄金现货合约申购赎回业务办理机构

(1) 海通证券股份有限公司

注册地址：上海市黄浦区广东路 689 号

办公地址：上海市黄浦区广东路 689 号海通证券大厦

法定代表人：周杰

联系人：金芸、李笑鸣

电话：021-23219000

传真：021-23219100

客户服务电话：95553

网址：<http://www.htsec.com/>

3、二级市场交易代理券商

包括具有经纪业务资格及上海证券交易所会员资格的所有证券公司。

基金管理人可根据《基金法》、《运作办法》、《销售办法》和本基金基金合同等的规定，

选择其他符合要求的机构销售本基金，详见基金管理人网站。

(二) 基金注册登记机构

名称：中国证券登记结算有限责任公司

注册地址：北京市西城区太平桥大街 17 号

注册登记业务办公地址：北京市西城区太平桥大街 17 号

法定代表人：于文强

电话：4008058058

传真：010-50938907

联系人：赵亦清

(三) 律师事务所及经办律师

名称：上海市通力律师事务所

住所：上海市银城中路 68 号时代金融中心 19 楼

办公地址：上海市银城中路 68 号时代金融中心 19 楼

负责人：韩炯

联系电话：(021) 31358666

传真：(021) 31358600

经办律师：黎明、陈颖华

联系人：陈颖华

(四) 会计师事务所及经办注册会计师

机构全称：安永华明会计师事务所（特殊普通合伙）

注册地址：北京市东长安街 1 号东方广场安永大楼 17 层

办公地址：北京市东长安街 1 号东方广场安永大楼 17 层

执行事务合伙人：毛鞍宁

经办注册会计师：王珊珊、马剑英

联系电话：(010) 58153000

传真：(010) 85188298

联系人：马剑英

六、基金的募集

(一) 基金募集的依据

本基金由基金管理人依照《基金法》、《运作办法》、《销售办法》、基金合同及其他法律法规的有关规定募集。本基金募集申请已经中国证监会 2019 年 10 月 14 日证监许可【2019】

1911 号文予以注册。

(二) 基金类型

黄金 ETF。

(三) 基金的运作方式

交易型开放式。

(四) 基金存续期间

不定期。

(五) 基金份额初始发售面值、认购价格

基金份额的初始发售面值为人民币 1.00 元，按初始面值发售。

七、基金合同的生效

(一) 基金合同生效

本基金基金合同已于 2020 年 4 月 24 日正式生效。

(二) 基金存续期内的基金份额持有人数量和资产规模

《基金合同》生效后，连续 20 个工作日出现基金份额持有人数量不满 200 人或者基金资产净值低于 5,000 万元情形的，基金管理人应当在定期报告中予以披露；连续 60 个工作日出现基金份额持有人数量不满 200 人或者基金资产净值低于 5,000 万元情形的，基金管理人应当在 10 个工作日内向中国证监会报告并提出解决方案，如持续运作、转换运作方式、与其他基金合并或者终止基金合同等，并在 6 个月内召开基金份额持有人大会进行表决。

法律法规或中国证监会另有规定时，从其规定。

八、基金份额的折算与变更登记

(一) 基金份额折算的时间

本基金存续期间，基金管理人可向登记结算机构申请办理基金份额折算与变更登记。本基金进行基金份额折算的，基金管理人确定基金份额折算日，并提前公告。

(二) 基金份额折算的原则

基金份额折算由基金管理人向登记结算机构申请办理，并由登记结算机构进行基金份额的变更登记。基金份额折算的比例和具体安排请详见届时披露的份额折算公告。基金份额折算后，本基金的基金份额总额与基金份额持有人持有的基金份额数额将发生调整，但调整后的基金份额持有人持有的基金份额占基金份额总额的比例不发生变化。基金份额折算对基金份额持有人的权益无实质性影响。基金份额折算后，基金份额持有人将按照折算后的基金份额享有权利并承担义务。如果基金份额折算过程中发生不可抗力，基金管理人可延迟办

理基金份额折算。

（三）基金份额折算的方法

基金份额折算的具体方法在份额折算公告中列示。

（四）根据《工银瑞信黄金交易型开放式证券投资基金基金合同》、《工银瑞信黄金交易型开放式证券投资基金招募说明书》的有关规定以及《关于工银瑞信黄金交易型开放式证券投资基金基金份额折算的公告》，工银瑞信基金管理有限公司（以下简称“基金管理人”）以2020年5月19日为折算日对工银瑞信黄金交易型开放式证券投资基金进行了基金份额折算。当日Au99.99的收盘价为392.39元/克，本基金的基金资产净值为576,252,146.12元，折算前基金份额总额为566,668,000.00份，折算前基金份额净值为1.0169元。

根据基金份额折算公式，基金份额折算比例为0.25915879，折算后基金份额总额为146,852,668.00份，折算后基金份额净值为3.9240元。折算后的基金份额采取截位法计算保留到整数位。

基金管理人已根据上述折算比例，对各基金份额持有人持有的基金份额进行了折算，并由中国证券登记结算有限责任公司上海分公司于2020年5月20日进行了变更登记。

投资者可以自2020年5月21日起可查询经注册登记人及本公司确认的折算后基金份额。

九、基金份额的上市交易

本基金于2020年5月29日开始在上海证券交易所上市交易。

（一）基金份额的上市

基金合同生效后，具备下列条件的，基金管理人可依据《上海证券交易所证券投资基金上市规则》，向上海证券交易所申请基金份额上市：

- 1、基金募集金额不低于2亿元人民币（含网下黄金现货合约认购所募集的黄金现货合约市值）；
- 2、基金份额持有人不少于1000人；
- 3、《上海证券交易所证券投资基金上市规则》规定的其他条件。

基金上市前，基金管理人应与上海证券交易所签订上市协议书。基金份额获准在上海证券交易所上市的，基金管理人应在基金份额上市日的3个工作日前发布基金份额上市交易公告书。

（二）基金份额的上市交易

基金份额在上海证券交易所的上市交易需遵照《上海证券交易所交易规则》、《上海证券交易所证券投资基金上市规则》、《上海证券交易所交易型开放式指数基金业务实施细则》等有关规定。

当基金投资的、在上海黄金交易所交易的黄金现货合约出现暂停交易、临时暂停交易等情形时，基金可根据具体情况申请暂停交易。

（三）终止上市交易

基金份额上市交易后，有下列情形之一的，上海证券交易所可终止基金的上市交易，并报中国证监会备案：

- 1、不再具备本条第（一）款规定的上市条件；
- 2、基金合同终止；
- 3、基金份额持有人大会决定提前终止上市；
- 4、基金合同约定的终止上市的其他情形；
- 5、上海证券交易所认为应当终止上市的其他情形。

基金管理人应当在收到上海证券交易所终止基金上市的决定之日起 2 个工作日内发布基金份额终止上市公告。

除第 2 项外，本基金将自终止上市之日起由交易型开放式基金变更为非上市的开放式基金。

（四）法律法规、监管部门和上海证券交易所对上市交易另有规定的，从其规定。

（五）在不违反法律法规及不损害基金份额持有人利益的前提下，本基金可以申请在包括境外交易所在内的其它证券交易所上市交易，而无需召开基金份额持有人大会审议。

（六）若上海证券交易所、中国证券登记结算有限责任公司增加了基金上市交易的新功能，基金管理人可以在履行适当的程序后增加相应功能。

（七）基金份额参考净值的计算与公告

基金管理人在每一交易日开市前向中证指数有限公司提供当日的申购赎回清单，中证指数有限公司在开市后根据现金申购赎回清单以及黄金现货合约的实时行情，计算并通过上海证券交易所发布基金份额参考净值（IOPV），供投资者交易、申购、赎回基金份额时参考。

- 1、基金份额参考净值的计算公式为：

基金份额参考净值=

[现金申购赎回清单中黄金现货合约的数量与黄金现货合约最新成交价的乘积之和+现金申购赎回清单中的预估现金部分]/最小申购赎回单位对应的基金份额

- 2、基金份额参考净值的计算以四舍五入的方法保留小数点后 4 位。
- 3、基金管理人可以调整基金份额参考净值计算方法，并予以公告。

十、基金份额的申购与赎回

投资人在场内可以选择现金申购、赎回或黄金现货合约申购、赎回两种方式办理本基金

的申购、赎回业务。如无特指，本部分内容适用于场内现金申购、赎回业务和黄金现货合约申购、赎回业务。

未来在条件允许的情况下，基金管理人可以开通本基金的场外申购、赎回等业务，场外申购赎回的适用条件、业务办理时间、业务规则、申购赎回原则、申购赎回费用等相关事项届时将另行约定并公告。

（一）申购和赎回场所

投资者应当在申购赎回代理机构办理基金申购、赎回业务的营业场所或按申购赎回代理机构提供的其他方式办理基金的申购和赎回。基金管理人将在开放申购、赎回业务之前公告申购赎回代理机构的名单。基金管理人可根据情况变更或增减申购赎回代理机构。

（二）申购和赎回的开放日及时间

1、开放日及开放时间

投资人办理现金申购、赎回业务的开放日为上海证券交易所、上海黄金交易所的共同交易日，具体业务办理时间为开放日上海证券交易所的交易时间以及基金管理人接受办理现金申购、赎回业务的其他时间，但基金管理人根据法律法规、中国证监会的要求或基金合同的规定公告暂停申购、赎回时除外。

投资人办理黄金现货合约申购、赎回业务的开放日为上海证券交易所和上海黄金交易所的共同交易日，具体办理时间为上海证券交易所、上海黄金交易所的共同交易日的交易时间，但基金管理人根据法律法规、中国证监会的要求或基金合同的规定公告暂停申购、赎回时除外。投资者在办理黄金现货合约申购、赎回业务前应申请办理账户备案，账户备案成功后则具备办理黄金现货合约申购、赎回业务资格。若原账户备案信息发生变更，投资人应及时更新账户备案信息，如因投资人未及时更新账户备案信息导致黄金现货合约申购、赎回业务失败或处理迟延而造成的损失，由投资人自行承担。

基金合同生效后，若出现新的证券交易市场、证券交易所或上海黄金交易所交易时间变更、登记结算机构的业务规则变更或其他特殊情况，基金管理人将视情况对前述开放日及开放时间进行相应的调整，但应在实施日前依照《信息披露办法》的有关规定在指定媒介上公告。

2、申购、赎回开始日及业务办理时间

本基金自 2020 年 5 月 29 日起开始办理日常申购、赎回业务。

基金管理人不得在基金合同约定之外的日期或者时间办理基金份额的申购或者赎回。

（三）申购与赎回的原则

- 1、本基金采用“份额申购”和“份额赎回”的方式，即申购和赎回均以份额申请；
- 2、本基金现金申购与赎回对价为现金替代、现金差额及其他对价；本基金黄金现货合

约的申购与赎回对价包括组合黄金现货合约、现金差额及其他对价；

3、申购、赎回申请提交后不得撤销；

4、申购、赎回应遵守《上海证券交易所交易型开放式指数基金业务实施细则》、《中国证券登记结算有限责任公司关于上海证券交易所交易型开放式基金登记结算业务实施细则》的规定；

5、办理申购、赎回业务时，应当遵循基金份额持有人利益优先原则，确保投资者的合法权益不受损害并得到公平对待。

基金管理人可以调整基金的申购赎回方式及申购对价、赎回对价的组成，或增加新的申购对价、赎回对价。

未来，在不违反法律法规且不影响基金份额持有人利益的前提下，基金管理人可决定开通场外份额申购、赎回，接受投资人以现金方式提出的申购、赎回申请，此事项无须召开基金份额持有人大会审议。有关场外份额申购、赎回业务的具体规定由基金管理人届时制定并公告。

基金管理人可在法律法规允许的情况下，对上述原则进行调整。基金管理人必须在新规开始实施前依照《信息披露办法》的有关规定在指定媒介上公告。

（四）申购与赎回的程序

1、申购和赎回的申请提出

投资者必须根据申购赎回代理机构规定的程序，在开放日的具体业务办理时间内提出申购或赎回的申请。

投资者申购基金份额时，须根据申购赎回清单备足申购对价。基金份额持有人提交赎回申请时，必须持有足够的基金份额余额和现金。否则所提交的现金申购、赎回申请不成立。

2、申购和赎回申请的确认

投资人交付申购对价，申购申请成立；登记结算机构确认基金份额时，申购生效。基金份额持有人递交赎回申请，赎回成立；登记结算机构确认赎回时，赎回生效。

基金销售机构受理申购、赎回申请并不代表该申购、赎回申请一定成功。申购、赎回的确认以登记结算机构的确认结果为准。投资人可在申请当日通过其办理申购、赎回的销售网点查询有关申请的确认情况。投资人应及时查询有关申请的确认情况，否则如因申请未得到登记结算机构的确认而造成的损失，由投资人自行承担。

3、申购和赎回的清算交收与登记

（1）现金方式申购与赎回的清算交收与登记

投资者 T 日提交的现金申购申请受理后，登记结算机构在 T 日为投资者办理基金份额登记以及现金替代的交收，在 T+1 日办理现金差额的清算，并将结果发送给基金管理人、申购

赎回代理机构和基金托管人。基金管理人与申购赎回代理机构在 T+2 日办理现金差额的交收。

投资者 T 日提交的现金赎回申请受理后，登记结算机构在 T 日为投资者办理基金份额的注销，在 T+1 日办理现金差额的清算，并将结果发送给基金管理人、申购赎回代理机构和基金托管人。基金管理人与申购赎回代理机构在 T+2 日办理现金差额的交收。现金赎回替代款的清算交收由基金管理人和申购赎回代理机构协商处理，正常情况下，该款项的清算交收于 T+7 日（指开放日）内办理，但如果出现上海黄金交易所交易清算规则发生较大变化、基金赎回数额较大或组合中的黄金现货合约因暂停交易、流动性不足等原因导致无法足额卖出，则该款项的清算交收可延迟办理。

投资者应按照基金合同的约定和申购赎回代理机构的规定按时足额支付应付的现金差额和现金替代退补款。因投资者原因导致现金差额或现金替代退补款未能按时足额交收的，基金管理人有权为基金的利益向该投资者追偿并要求其承担由此导致的其他基金份额持有人或基金资产的损失。对于因申购赎回代理机构交收资金不足，导致投资人现金申购失败的情形，按照申购赎回代理机构的相关规则处理。

登记结算机构可在法律法规允许的范围内，对清算交收和登记的办理时间、方式进行调整，基金管理人最迟于开始实施日的 3 个工作日前在指定媒介公告。

（2）黄金合约方式申购与赎回的清算交收与登记

以黄金现货合约方式进行申购赎回的过程中，涉及的基金份额、组合黄金现货合约、现金差额及其他对价的清算交收适用《上海证券交易所交易型开放式指数基金业务实施细则》、《中国证券登记结算有限责任公司关于上海证券交易所交易型开放式基金登记结算业务实施细则》和参与各方相关协议的有关规定。

投资者 T 日提交的黄金现货合约申购申请受理后，上海黄金交易所在 T 日办理黄金现货合约的交收，登记结算机构在 T 日为投资者办理基金份额的登记，并将结果发送给基金管理人、申购赎回代理机构和基金托管人。基金管理人与申购赎回代理机构在 T+1 日办理现金差额的交收。

投资者 T 日提交的黄金现货合约赎回申请受理后，登记结算机构在 T 日为投资者办理基金份额的注销，并将结果发送给基金管理人、申购赎回代理机构和基金托管人。基金管理人与申购赎回代理机构在 T+1 日办理现金差额的交收。正常情况下，由上海黄金交易所在 T 日办理赎回的黄金现货合约的交收。

投资者应按照基金合同的约定和申购赎回代理机构的规定按时足额支付应付的现金差额。因投资者原因导致现金差额未能按时足额交收的，基金管理人有权为基金的利益向该投资者追偿并要求其承担由此导致的其他基金份额持有人或基金资产的损失。

基金管理人、上海黄金交易所、登记结算机构可在法律法规允许的范围内，对黄金现货

合约交收、资金清算交收和份额登记的办理时间、方式以及处理规则进行调整，并最迟于开始实施前按照《信息披露办法》在指定媒介公告。

（五）申购与赎回的数量限制

1、投资者申购、赎回的基金份额需为最小申购赎回单位的整数倍。本基金最小申购赎回单位为 30 万份（每份 0.01 克黄金）。基金管理人可根据基金运作情况、市场情况、投资人需求等因素对基金的最小申购赎回单位进行调整，并在调整生效前依照《信息披露办法》的有关规定在指定媒介公告。

2、基金管理人可设定申购份额上限和赎回份额上限，以对当日的申购总规模或赎回总规模进行控制，并在申购赎回清单中公告。

3、基金管理人可以规定单个投资人累计持有的基金份额上限，基金管理人可对单个投资人累计持有的基金份额暂不设上限限制。

4、当接受申购申请对存量基金份额持有人利益构成潜在重大不利影响时，基金管理人应当采取设定单一投资者申购份额上限或基金单日净申购比例上限、拒绝大额申购、暂停基金申购等措施，切实保护存量基金份额持有人的合法权益。基金管理人基于投资运作与风险控制的需要，可采取上述措施对基金规模予以控制。具体见基金管理人相关公告。

5、基金管理人可在法律法规允许的情况下，调整上述规定申购和赎回份额的数量限制。基金管理人必须在调整实施前依照《信息披露办法》的有关规定在指定媒介上公告。

（六）申购和赎回的对价、费用及其用途

1、本基金现金申购与赎回对价为现金替代、现金差额及其他对价；本基金黄金现货合约的申购与赎回对价包括组合黄金现货合约、现金差额及其他对价。

2、申购对价、赎回对价根据申购赎回清单和投资人申购、赎回的基金份额数额确定。申购赎回清单由基金管理人编制。

3、投资者在申购或赎回基金份额时，申购赎回代理机构可按照一定标准收取佣金，其中包含上海证券交易所、上海黄金交易所、登记结算机构等收取的相关费用。黄金现货合约过户费等相关费用按上海黄金交易所的相关规定执行。

4、T 日的基金份额净值在当日收市后计算，并在 T+1 日内公告，计算公式为估值日基金资产净值除以估值日基金份额总数。如遇特殊情况，经履行适当程序，可以适当延迟计算或公告。T 日的现金申购赎回清单在当日上海证券交易所开市前公告，T 日的黄金现货合约申购赎回清单在上海黄金交易所开市前公告。未来，若市场情况发生变化，或相关业务规则发生变化，基金管理人可以在不违反相关法律法规的情况下对基金份额净值、申购赎回清单计算和公告时间进行调整并提前公告。

（七）现金申购赎回清单的内容与格式

1、申购赎回清单的内容

T 日现金申购、赎回清单公告内容包括最小申购、赎回单位所对应的各黄金现货合约信息、现金替代、T 日预估现金部分、T-1 日的现金差额、T-1 日基金份额净值及其他相关内容。

2、黄金现货合约相关内容

现金申购赎回清单将公告最小申购、赎回单位所对应的黄金现货合约名称、代码及数量。

3、现金替代相关内容

现金替代是指申购、赎回过程中，投资者按基金合同和招募说明书规定的原则，用于替代全部或部分黄金现货合约的一定数量的现金。

(1) 本基金现金替代只有 1 种类型：退补现金替代（标志为“退补”）。

退补现金替代是指当投资者申购或赎回基金份额时，允许使用现金作为该黄金现货合约的替代，基金管理人按照申购、赎回清单要求，代理投资者买入或卖出黄金现货合约，并与投资者进行相应结算。

(2) 退补现金替代

本部分“T+N 日”指 T 日后的第 N 个上海证券交易所和上海黄金交易所同时开放交易的工作日。

1) 适用情形：退补现金替代的黄金现货合约是指基金管理人认为需要在投资者现金申购或赎回时代理投资者买入或卖出的黄金现货合约。

2) 申购现金替代保证金：对于退补现金替代的黄金现货合约，申购现金替代保证金的计算公式为：

替代金额=替代黄金现货合约数量×该黄金现货合约 T 日参考开盘价

申购现金替代保证金=替代金额×(1+现金替代溢价比例)

收取现金替代溢价的原因是，基金管理人需要在收到申购确认信息后，在上海黄金交易所买入相应的黄金现货合约，基金的实际买入价格（或实际结算价格）加上相关交易费用后与申购时该黄金现货合约的参考开盘价有所差异。为便于操作，基金管理人在现金申购、赎回清单中预先确定现金替代溢价比例，并据此收取申购现金替代保证金。如果预先收取的申购现金替代保证金高于购入该部分黄金现货合约的实际结算成本，则基金管理人将退还多收取的差额；如果预先收取的申购现金替代保证金低于基金购入该部分黄金现货合约的实际结算成本，则基金管理人将向投资者收取欠缺的差额。

3) 申购现金替代保证金和赎回对应的替代金额的处理程序

T 日，基金管理人将在现金申购、赎回清单中公布现金替代溢价比例，并据此收取申购现金替代保证金和赎回对应的替代金额。

对于确认成功的 T 日申购申请, T+1 日日终, 基金管理人若已购入全部被替代的黄金现货合约, 则以申购现金替代保证金与被替代黄金现货合约的实际购入成本(注, 含交易等各项费用)的差额, 确定基金应退还现金申购投资者或现金申购投资者应补交的款项; 若未能购入全部被替代黄金现货合约, 则以申购现金替代保证金与所购入的部分被替代黄金现货合约实际购入成本加上按照 T+1 日的收盘价(被替代黄金现货合约 T+1 日在上海黄金交易所无交易的, 取最近交易日的收盘价)计算的未购入的部分被替代黄金现货合约市值的差额, 确定基金应退还现金申购投资者或现金申购投资者应补交的款项。T+1 日后的第 1 个上海证券交易所和上海黄金交易所共同交易日, 基金管理人将应退款或补款与相关申购赎回代理机构办理交收。若发生特殊情况, 基金管理人可以对以上交收日期进行相应调整。

对于确认成功的 T 日赎回申请, T+1 日日终, 基金管理人若已卖出全部被替代的黄金现货合约, 则以被替代黄金现货合约的实际卖出金额(注, 扣除交易等各项费用), 确定基金应支付的现金替代金额; 若未能卖出全部被替代黄金现货合约, 则以已卖出部分的被替代黄金现货合约实际卖出金额(注, 扣除交易等各项费用)加上按照 T+1 日的收盘价(被替代黄金现货合约 T+1 日在上海黄金交易所无交易的, 取最近交易日的收盘价)计算的未卖出部分的被替代黄金现货合约市值, 确定基金应支付的现金替代金额。T+7 日(指开放日)内, 基金管理人将应支付的赎回替代金额与相关申购赎回代理机构办理交收。若发生特殊情况, 基金管理人可以对以上交收日期进行相应调整。

上海证券交易所、登记结算机构和上海黄金交易所可因包括但不限于技术系统等情况, 对清算交收与登记的办理时间、方式等进行调整。本基金管理人将依据届时的相关调整进行现金替代相关内容的清算交收办理时间、方式的调整。本基金管理人将在实施日前 3 个工作日在指定媒介公告。

4、预估现金部分相关内容

预估现金部分是指为便于计算基金份额参考净值及申购赎回代理机构预先冻结申请申购、赎回的投资者的相应资金, 由基金管理人计算的现金数额。预估现金部分由申购赎回代理机构预先冻结。

T 日现金申购、赎回清单中公告 T 日预估现金部分, 其计算公式为:

$$T \text{ 日预估现金部分} = T-1 \text{ 日最小申购、赎回单位的基金资产净值} - \text{现金申购、赎回清单中退补现金替代黄金现货合约的数量与 } T \text{ 日黄金现货合约预计开盘价的乘积之和}$$

其中, 若 T 日为基金分红除息日, 则计算公式中的“T-1 日最小申购、赎回单位的基金资产净值”需扣减相应的收益分配数额。预估现金部分的数值可能为正、为负或为零。

5、现金差额相关内容

T 日现金差额在 T 日后的第一个上海证券交易所交易日的现金申购、赎回清单中公告,

其计算公式为：

T 日现金差额=T 日最小申购、赎回单位的基金资产净值—现金申购、赎回清单中退补现金替代黄金现货合约的数量与 T 日黄金现货合约收盘价的乘积之和

T 日投资者申购、赎回基金份额时，需按 T+1 日公告的 T 日现金差额进行资金的清算交收。现金差额的数值可能为正、为负或为零。在投资者申购时，如现金差额为正数，则投资者应根据其申购的基金份额支付相应的现金，如现金差额为负数，则投资者将根据其申购的基金份额获得相应的现金；在投资者赎回时，如现金差额为正数，则投资者将根据其赎回的基金份额获得相应的现金，如现金差额为负数，则投资者应根据其赎回的基金份额支付相应的现金。

6、现金申购赎回清单的格式

现金申购赎回清单的格式举例如下：

基本信息 [Ⓐ]						
最新公告日期 [Ⓐ]	X [Ⓐ]					
基金名称 [Ⓐ]	X [Ⓐ]					
基金管理公司名称 [Ⓐ]	工银瑞信基金管理有限公司 [Ⓐ]					
一级市场基金代码 [Ⓐ]	X [Ⓐ]					
T-1 日内容信息 [Ⓐ]						
现金差额（单位：元） [Ⓐ]	X [Ⓐ]					
最小申购、赎回单位净值（单位：元） [Ⓐ]	X [Ⓐ]					
基金份额净值（单位：元） [Ⓐ]	X [Ⓐ]					
T 日内容信息 [Ⓐ]						
最小申购、赎回单位的预估现金部分（单位：元） [Ⓐ]	X [Ⓐ]					
现金替代比例上限 [Ⓐ]	X [Ⓐ]					
申购上限 [Ⓐ]	X [Ⓐ]					
赎回上限 [Ⓐ]	X [Ⓐ]					
是否需要公布 IOPV [Ⓐ]	是 [Ⓐ]					
最小申购、赎回单位（单位：份） [Ⓐ]	X [Ⓐ]					
申购赎回的允许情况 [Ⓐ]	申购和赎回皆允许 [Ⓐ]					
成份股信息内容 [Ⓐ]						
证券代码 [Ⓐ]	证券简称 [Ⓐ]	证券数量（克） [Ⓐ]	现金替代标志 [Ⓐ]	申购现金替代溢价比率 [Ⓐ]	赎回现金替代折价比率 [Ⓐ]	替代金额（单位：人民币元） [Ⓐ]
X [Ⓐ]	X [Ⓐ]	X [Ⓐ]	X [Ⓐ]	X [Ⓐ]	X [Ⓐ]	X [Ⓐ]

以上申购赎回清单仅为示例，具体以实际公布的为准。

（八）黄金现货合约申购赎回清单的内容与格式

1、黄金现货合约申购、赎回清单的内容

T 日黄金现货合约申购、赎回清单公告内容包括最小申购、赎回单位所对应的各黄金现货合约信息、各黄金现货合约 T 日预估现金部分、各黄金现货合约 T-1 日的现金差额、T-1 日基金份额净值及其他相关内容。

2、黄金现货合约相关内容

黄金现货合约申购赎回清单将公告最小申购、赎回单位所对应的黄金现货合约名称、代码及数量。

3、预估现金部分相关内容

预估现金部分是指为便于申购赎回代理机构预先冻结申请申购、赎回的投资者的相应资金，由基金管理人计算的现金数额。预估现金部分由申购赎回代理机构预先冻结。预估现金包括每 1000 克 Au99.95 合约预估现金，以及每 1000 克 Au99.99 合约预估现金。若可用于申购赎回的黄金现货合约品种发生变更，则相应计算用于申购赎回的每一黄金现货合约的每 1000 克预估现金。

T 日黄金现货合约申购、赎回清单中公告 T 日预估现金部分，其计算公式为：

每 1000 克 Au99.99 合约的预估现金= $[(T-1)$ 日最小申购赎回单位的基金资产净值-最小申购赎回单位所对应的黄金现货数量(单位:克) $\times T$ 日黄金现货合约 Au99.99 预计开盘价) $/$ 最小申购赎回单位所对应的黄金现货数量(单位:克) $]\times 1000$

每 1000 克 Au99.95 合约的预估现金= $[(T-1)$ 日最小申购赎回单位的基金资产净值-最小申购赎回单位所对应的黄金现货数量(单位:克) $\times T$ 日黄金现货合约 Au99.95 预计开盘价) $/$ 最小申购赎回单位所对应的黄金现货数量(单位:克) $]\times 1000$

其中，若 T 日为基金分红除息日，则计算公式中的“T-1 日最小申购、赎回单位的基金资产净值”需扣减相应的收益分配数额。

预估现金部分的数值可能为正、为负或为零。

4、现金差额相关内容

现金差额包括每 1000 克 Au99.95 合约现金差额，以及每 1000 克 Au99.99 合约现金差额。若可用于申购赎回的黄金现货合约品种发生变更，则相应计算用于申购赎回的每一黄金现货合约的每 1000 克现金差额。

现金差额的计算公式为：

每 1000 克 Au99.99 合约的现金差额= $[(T)$ 日最小申购赎回单位的基金资产净值-T 日最小申购赎回单位所对应的黄金现货数量(单位:克) $\times T$ 日黄金现货合约 Au99.99 的收盘价) $/T$ 日最小申购赎回单位所对应的黄金现货数量(单位:克) $]\times 1000$

每 1000 克 Au99.95 合约的现金差额= $[(T)$ 日最小申购赎回单位的基金资产净值-T 日最小申购赎回单位所对应的黄金现货数量(单位:克) $\times T$ 日黄金现货合约 Au99.95 的收盘价) $/T$ 日最小申购赎回单位所对应的黄金现货数量(单位:克) $]\times 1000$

T 日投资者申购、赎回基金份额时，需按 T+1 日公告的各黄金现货合约 T 日现金差额进行资金的清算交收。

现金差额的数值可能为正、为负或为零。在投资者申购时，如现金差额为正数，则投资者应根据其申购的基金份额支付相应的现金，如现金差额为负数，则投资者将根据其申购的基金份额获得相应的现金。在投资者赎回时，如现金差额为正数，则投资者将根据其赎回的

基金份额获得相应的现金，如现金差额为负数，则投资者应根据其赎回的基金份额支付相应的现金。

5、黄金现货合约申购赎回清单的格式

黄金现货合约申购赎回清单的格式举例如下：

基本信息	
最新公告日期	X
基金名称	X
基金管理人公司名称	工银瑞信基金管理有限公司
基金代码	X
T-1 日信息内容	
Au99.95 现金差额（单位：元/kg）	X
Au99.99 现金差额（单位：元/kg）	X
最小申购赎回单位净值（单位：元）	X
基金份额净值（单位：元）	X
T 日信息内容	
现金替代比例上限	X
Au99.95 预估现金（单位：元/kg）	X
Au99.99 预估现金（单位：元/kg）	X
申购上限（单位：份）	X
赎回上限（单位：份）	X
是否需要公布 IOPV	X
最小申购、赎回单位（份）	X
申购赎回的允许情况	申购和赎回皆允许
黄金现货合约信息内容	
黄金现货合约代码	黄金现货合约数量（单位：克）
Au99.99 合约和/或 Au99.95 合约	X

以上申购赎回清单仅为示例，具体以实际公布的为准。

（九）拒绝或暂停申购、暂停赎回的情形及处理

发生下列情况时，基金管理人可拒绝或暂停接受投资人的申购、赎回申请：

- 1、因不可抗力导致基金无法正常运作或无法受理投资人的申购、赎回申请。
- 2、发生基金合同规定的暂停基金资产估值情况时。
- 3、上海证券交易所、上海黄金交易所和银行间市场临时停市，导致基金管理人无法计算当日基金资产净值。
- 4、上海证券交易所、上海黄金交易所、申购赎回代理机构、登记结算机构、基金管理人等因异常情况致使本基金无法办理申购、赎回，上述异常情况指基金管理人无法预见并不可控制的情形，包括但不限于系统故障、网络故障、通讯故障、电力故障、数据错误等。
- 5、作为申购赎回对价的黄金现货合约暂停或临时暂停交易。
- 6、连续两个或两个以上开放日出现巨额赎回。
- 7、基金管理人在开市前未能公布申购、赎回清单，或申购、赎回清单无法编制或编制

不当或错误。

8、基金管理人无法按时公布基金份额净值，或 IOPV 计算错误。

9、接受某笔或某些申购申请可能会影响或损害现有基金份额持有人或者其他申购、赎回投资人利益时。

10、基金资产规模过大，使基金管理人无法找到合适的投资品种，或其他可能对基金业绩产生负面影响，或其他损害现有基金份额持有人利益的情形。

11、当日申购或赎回申请达到基金管理人设定的申购份额上限或赎回份额上限的情形。

12、当前一估值日基金资产净值 50%以上的资产出现无可参考的活跃市场价格且采用估值技术仍导致公允价值存在重大不确定性时，经与基金托管人协商确认后，基金管理人应当暂停接受基金申购赎回申请或延缓支付赎回对价。

13、法律法规规定、上海证券交易所规定、上海黄金交易所规定或中国证监会认定的其他情形。

在发生暂停申购或赎回的情形之一时，本基金的申购和赎回可能同时暂停。

发生上述第 9 项外的其他任何情形之一且基金管理人决定暂停申购或赎回时，基金管理人应当根据有关规定在指定媒介上刊登暂停申购、赎回公告。在暂停申购或赎回的情况消除时，基金管理人应及时恢复申购、赎回业务的办理。

如果基金投资人的申购申请被全部或部分拒绝，投资人支付的申购对价将退还给投资人。已接受的赎回申请，基金管理人应当足额支付赎回对价。

巨额赎回指本基金单个开放日，基金净赎回申请（赎回申请份额总数加上基金转换中转出申请份额总数后扣除申购申请份额总数及基金转换中转入申请份额总数后的余额）超过上一开放日基金总份额的 10%。

（十）其他申购赎回方式

1、若本基金推出 ETF 联接基金，在本基金开放申购赎回之前，ETF 联接基金可通过特殊申购的方式用资产换购本基金份额，申购价格为特殊申购日本基金基金份额净值，不收取申购费用。

特殊申购的申购份额计算如下：

$$\text{申 购 份 额} = \left[\frac{\sum_i (\text{第 } i \text{ 种黄金现货合约特殊申购日收盘价} \times \text{特殊申购数量})}{\sum_i (\text{第 } i \text{ 种黄金现货合约特殊申购日收盘价} \times \text{特殊申购数量}) + \text{特殊申购的现金总额}} \right] \times \text{特殊申购日本基金基金份额净值}$$

上述特殊申购日本基金基金份额净值不含联接基金特殊申购部分，由基金管理人计算，基金托管人复核。

其中，(1) i 代表特殊申购的第 i 种黄金现货合约，若特殊申购仅提交了 1 种黄金现

货合约，则 $i=1$ 。

(2) “第 i 种黄金现货合约特殊申购日收盘价”由基金管理人根据上海黄金交易所当日行情数据计算。若该黄金现货合约在当日暂停交易或无成交，则以最近交易日的收盘价作为计算价格。

特殊申购份额采用截尾法保留至整数位，舍去部分归入本基金基金资产。

2、在条件允许时，基金管理人可开放集合申购，即允许多个投资者集合其持有的组合黄金现货合约，共同构成最小申购、赎回单位或其整数倍，进行申购。

3、在条件允许时，基金管理人可视情况开通本基金的场外申购赎回等业务，场外申购赎回的具体办理方式等相关事项届时将另行公告。

4、在条件允许时，基金管理人也可采取其他合理的申购、赎回方式，并于新的申购、赎回方式开始执行前的至少三个工作日予以公告。

5、基金管理人指定的申购赎回代理机构可依据基金合同开展其他服务，双方需签订书面委托代理协议。

(十一) 基金份额的转让

在法律法规允许且条件具备的情况下，基金管理人可受理基金份额持有人通过中国证监会认可的交易场所或者交易方式进行份额转让的申请并由登记结算机构办理基金份额的过户登记。基金管理人拟受理基金份额转让业务的，将提前公告，基金份额持有人应根据基金管理人公告的业务规则办理基金份额转让业务。

(十二) 基金的非交易过户

登记结算机构可依据其业务规则，受理本基金基金份额的非交易过户等业务，并收取一定的手续费用。

(十三) 基金份额的冻结和解冻

基金登记结算机构只受理国家有权机关依法要求的基金份额的冻结与解冻，以及登记结算机构认可、符合法律法规的其他情况下的冻结与解冻。

十一、基金的投资

(一) 投资目标

本基金通过投资上海黄金交易所挂盘交易的黄金品种，紧密跟踪黄金价格走势，力争实现基金跟踪误差的最小化，为投资者提供可有效分散组合风险的黄金类金融工具。

(二) 投资范围

本基金主要投资于上海黄金交易所的黄金现货合约，包括：黄金现货实盘合约、黄金现货延期交收合约及其他在上海黄金交易所上市的、经中国人民银行批准的合约。本基金主要

投资的黄金现货实盘合约 AU99.99、AU99.95。本基金主要投资的黄金现货延期交收合约 AU(T+D)。本基金主要投资的黄金现货合约可以根据市场流动性情况的变化进行调整。

黄金现货合约和现金之外的基金资产仅投资于货币市场工具，用于流动性管理，其投资范围适用《货币市场基金监督管理办法》允许投资的金融工具。

如法律法规或监管机构以后允许基金投资其他品种，或未来上海黄金交易所上市其他标准化黄金合约，基金管理人在履行适当程序后，可以将其纳入投资范围。

建仓完成后，本基金投资于黄金现货合约的价值不低于基金资产的 90%，其他金融工具的投资比例依照法律法规或监管机构的规定执行。

基金管理人对本基金主要投资的黄金现货合约可以根据市场流动性情况的变化或其他情况进行调整，此调整无须召开基金份额持有人大会。本基金可从事黄金租赁和黄金质押业务。

（三）投资策略

本基金采用被动投资策略，主要通过投资于上海黄金交易所挂盘交易的黄金现货合约的方式达到跟踪黄金价格的目的。本基金将遴选上海黄金交易所挂盘交易的黄金品种，根据业绩比较基准误差、流动性等因素在各投资品种间进行调整与再平衡。本基金的风险管理目标是追求日均跟踪偏离度不超过 0.2%，年化跟踪误差不超过 2%。

本基金具体的投资策略包括黄金现货交易品种管理策略、现金管理策略等。

1、黄金现货交易品种管理策略

（1）黄金现货交易品种的选择

本基金选择上海黄金交易所挂盘交易的黄金现货合约作为主要投资标的，黄金现货合约包括黄金现货实盘交易品种及黄金延期交易品种。黄金现货交易品种可以使投资风险最小化，规避金价之外的因素对本基金价格波动的影响。本基金将选择在上海黄金交易所交易的一种或几种黄金现货合约作为投资标的，力求紧密跟踪金价走势。

（2）组合构建策略

在备选黄金现货交易品种的基础上，本基金将进行黄金现货交易品种的组合构建。

本基金的组合构建主要是指建仓期内的投资策略，将综合考虑备选黄金现货交易品种的跟踪误差、市场流动性、交易手续费、估值基准等因素构建组合，目标是在满足法律法规及基金合同的前提下，力争实现基金跟踪误差的最小化。

（3）组合调整策略

本基金定期检查组合并进行调整，调整的标准主要是依据组合对于金价的跟踪误差，适当降低跟踪误差大、流动性差的黄金现货交易品种比重，增加跟踪误差小、流动性好的黄金现货交易品种比重，或者是调出跟踪误差大、流动性差的黄金现货交易品种，调入跟踪误

差小、流动性好的黄金现货交易品种。

同时，本基金为交易型开放式基金，还会根据申购赎回需求，灵活调整组合，在不影响组合流动性的基础上，结合仓位管理，满足日常的申购赎回需求。

为降低基金费用对跟踪偏离度与跟踪误差的影响，本基金可以根据基金的申购赎回情况、黄金的市场供求情况，将持有的黄金现货合约借出给信誉良好的机构，取得租赁收入，并要求对方按时或提前归还黄金现货合约。

未来，如法律法规或监管机构允许本基金投资于其他挂钩黄金价格的金融工具（包括但不限于远期、期货、期权及互换协议），基金管理人可以在不改变投资目标的前提下，调整和更新相关投资策略，并在招募说明书更新中公告，且无需召开基金份额持有人大会。

2、现金管理策略

现金管理是本基金投资管理的一个重要环节，主要包含以下三个方面的内容：现金流预测、现金持有比例管理、现金资产收益管理。

准确预测未来几个交易日的现金流动是做好现金管理的前提，基金管理人将合理把握因基金的申购赎回、金价波动加大等因素引起的现金流变化，编制基金现金流量表。

持有有一定比例的现金资产是基金保持流动性的必然要求，但现金资产的持有将会影响到本基金的跟踪效果，形成现金拖累。基金管理人将在保证基金流动性需求的前提下，制定合理的现金资产持有比例。

对于基金持有的现金资产，基金管理人将在保证基金流动性需求的前提下，提高现金资产使用效率，尽可能提高现金资产的收益率。

随着黄金市场投资工具的发展和丰富，若今后出现了更合理可行的跟踪金价的投资方法和策略，本基金可相应调整和更新相关投资策略。

（四）投资限制与禁止行为

1、组合限制

基金的投资组合应遵循以下限制：

- （1）本基金投资于黄金现货合约的价值不低于基金资产的 90%；
- （2）本基金参与黄金 T+D 投资仅用于风险管理或提高资产配置效率；
- （3）本基金持有买入黄金 T+D 合约价值不超过基金资产净值的 10%；持有买入黄金 T+D 合约与现货实盘合约价值之和，不超过基金资产净值的 100%；持有卖出黄金 T+D 合约价值不超过基金持有的黄金现货实盘合约价值的 10%。基金因申购赎回而被动超标的，将在 10 个工作日内调整到位；
- （4）在每个交易日日终，扣除黄金 T+D 合约需缴纳的交易保证金后，保持不低于交易保证金 1 倍的现金；

(5) 本基金参与黄金租赁需要依据《上海黄金交易所实物租借管理办法》的规定，遵守审慎经营原则，制定科学合理的投资策略和风险管理制，有效防范和控制风险，切实维护基金财产的安全和基金份额持有人利益。

本基金参与黄金租赁的对手方仅限于上海黄金交易所金融类会员中的银行和分类评级在 A 类以上的证券公司；

(6) 本基金参与出借的黄金现货合约不超过基金资产净值的 30%，出借期限最长不超过 12 个月，平均剩余期限不超过 6 个月。出借给单个交易对手的黄金现货合约不超过基金资产净值的 10%。基金因净值变动而被动超标的，基金管理人必须在 10 个工作日内调整到位；

(7) 当本基金发生流动性问题时，基金管理人有权提前终止租赁协议，要求交易对手归还黄金现货合约；

(8) 本基金持有一家公司发行的证券，其市值不超过基金资产净值的 10%；

(9) 本基金管理人管理的全部基金持有一家公司发行的证券，不超过该证券的 10%；完全按照有关指数的构成比例进行证券投资的基金品种可以不受此条款规定的比例限制；

(10) 本基金投资于同一原始权益人的各类资产支持证券的比例，不得超过基金资产净值的 10%；

(11) 本基金持有的全部资产支持证券，其市值不得超过基金资产净值的 20%；

(12) 本基金持有的同一(指同一信用级别)资产支持证券的比例，不得超过该资产支持证券规模的 10%；

(13) 本基金管理人管理的全部基金投资于同一原始权益人的各类资产支持证券，不得超过其各类资产支持证券合计规模的 10%；

(14) 本基金应投资于信用级别评级为 BBB 以上(含 BBB)的资产支持证券。基金持有资产支持证券期间，如果其信用等级下降、不再符合投资标准，应在评级报告发布之日起 3 个月内予以全部卖出；

(15) 本基金进入全国银行间同业市场进行债券回购的资金余额不得超过基金资产净值的 40%，进入全国银行间同业市场进行债券回购的最长期限为 1 年，债券回购到期后不得展期；

(16) 本基金主动投资于流动性受限资产的市值合计不得超过本基金资产净值的 15%；因证券市场波动、基金规模变动等基金管理人之外的因素致使基金不符合该比例限制的，基金管理人不得主动新增流动性受限资产的投资；

(17) 本基金与私募类证券资管产品及中国证监会认定的其他主体为交易对手开展逆回购交易的，可接受质押品的资质要求应当与基金合同约定的投资范围保持一致；

(18) 本基金资产总值不得超过基金资产净值的 140%;

(19) 法律法规及中国证监会规定的和《基金合同》约定的其他投资限制。

除上述(14)、(16)、(17)情形之外,因市场波动、证券发行人合并、基金规模变动等基金管理人之外的因素致使基金投资比例不符合上述规定投资比例的,基金管理人应当在 10 个工作日内进行调整,但中国证监会规定的特殊情形或基金合同另有约定的除外。

基金管理人应当自基金合同生效之日起 6 个月内使基金的投资组合比例符合基金合同的有关约定。在上述期间内,本基金的投资范围、投资策略应当符合基金合同的约定。基金托管人对基金的投资的监督与检查自基金合同生效之日起开始。法律法规或监管部门另有规定的,从其规定。

法律法规或监管部门对上述投资限制、投资禁止等作出强制性调整的,本基金应当按照法律法规或监管部门的规定执行;如法律法规或监管部门修改或调整上述投资限制、投资禁止性规定,且该等调整或修改属于非强制性的,基金管理人有权在履行适当程序后按照法律法规或监管部门调整或修改后的规定执行,并应向投资者履行信息披露义务,但无需基金份额持有人大会审议决定。

2、禁止行为

为维护基金份额持有人的合法权益,基金财产不得用于下列投资或者活动:

- (1) 承销证券;
- (2) 违反规定向他人贷款或者提供担保;
- (3) 从事承担无限责任的投资;
- (4) 买卖其他基金份额,但是中国证监会另有规定的除外;
- (5) 向其基金管理人、基金托管人出资;
- (6) 从事内幕交易、操纵证券交易价格及其他不正当的证券交易活动;
- (7) 办理黄金实物的出、入库业务;
- (8) 法律、行政法规和中国证监会规定禁止的其他活动。

基金管理人运用基金财产买卖基金管理人、基金托管人及其控股股东、实际控制人或者与其有重大利害关系的公司发行的证券或者承销期内承销的证券,或者从事其他重大关联交易的,应当符合基金的投资目标和投资策略,遵循基金份额持有人利益优先原则,防范利益冲突,建立健全内部审批机制和评估机制,按照市场公平合理价格执行。相关交易必须事先得到基金托管人的同意,并按法律法规予以披露。重大关联交易应提交基金管理人董事会审议,并经过三分之二以上的独立董事通过。基金管理人董事会应至少每半年对关联交易事项进行审查。

法律、行政法规或监管部门取消或变更上述禁止性规定,如适用于本基金,则本基金投

资不再受相关限制，或以变更后的规定为准，不需要经基金份额持有人大会审议，但需提前公告。

（五）业绩比较基准

本基金的业绩比较基准为上海黄金交易所 Au99.99 现货实盘合约收盘价收益率。

如果上海黄金交易所 Au99.99 现货实盘合约终止交易，或者上海黄金交易所推出其他代表性更强、更适合作为我国黄金现货的基准价格的计算依据，基金管理人认为有必要作相应调整时，若变更业绩比较基准对基金投资范围和投资策略无实质性影响（包括但不限于指数编制机构变更、指数更名等事项），本基金管理人可以依据维护投资者合法权益的原则，经与基金托管人协商一致并按照监管部门要求履行适当程序后，变更本基金的业绩比较基准，报中国证监会备案并及时公告，而无需召开基金份额持有人大会。

（六）风险收益特征

本基金为交易型开放式基金，主要投资黄金现货投资品种，投资目标为紧密跟踪黄金现货价格走势，预期风险和预期收益水平与黄金价格相似。根据 2017 年 7 月 1 日实施的《证券期货投资者适当性管理办法》，基金管理人和销售机构按照新的风险等级分类标准对基金重新进行风险评级，本基金的具体风险评级结果应以基金管理人和销售机构提供的评级结果为准。

（七）基金管理人代表基金行使债权人权利的处理原则及方法

- 1、基金管理人按照国家有关规定代表基金独立行使债权人权利，保护基金份额持有人的利益；
- 2、有利于基金财产的安全与增值；
- 3、不通过关联交易为自身、雇员、授权代理人或任何存在利害关系的第三人牟取任何不当利益。

（八）基金的投资组合报告

本报告期自 2023 年 7 月 1 日起至 2023 年 9 月 30 日止（财务数据未经审计）。

1.1 报告期末基金资产组合情况

序号	项目	金额（元）	占基金总资产的比例（%）
1	权益投资	-	-
	其中：股票	-	-
2	基金投资	-	-
3	固定收益投资	-	-
	其中：债券	-	-
	资产支持证券	-	-
4	贵金属投资	110,853,974.00	99.48
5	金融衍生品投资	-	-
6	买入返售金融资产	-	-
	其中：买断式回购的买入返售金融资产	-	-

7	银行存款和结算备付金合计	379,472.19	0.34
8	其他资产	200,017.46	0.18
9	合计	111,433,463.65	100.00

注：由于四舍五入的原因金额占基金总资产的比例分项之和与合计可能有尾差。

1.2 报告期末按行业分类的股票投资组合

1.2.1 报告期末指数投资按行业分类的境内股票投资组合

本基金本报告期末未持有境内股票投资。

1.2.2 报告期末积极投资按行业分类的境内股票投资组合

无。

1.2.3 报告期末按行业分类的港股通投资股票投资组合

无。

1.3 期末按公允价值占基金资产净值比例大小排序的股票投资明细

1.3.1 报告期末指数投资按公允价值占基金资产净值比例大小排序的前十名股票投资明细

本基金本报告期末未持有股票。

1.3.2 报告期末积极投资按公允价值占基金资产净值比例大小排序的前五名股票投资明细

无。

1.4 报告期末按债券品种分类的债券投资组合

本基金本报告期末未持有债券。

1.5 报告期末按公允价值占基金资产净值比例大小排序的前五名债券投资明细

本基金本报告期末未持有债券。

1.6 报告期末按公允价值占基金资产净值比例大小排序的前十名资产支持证券投资明细

本基金本报告期末未持有资产支持证券。

1.7 报告期末按公允价值占基金资产净值比例大小排序的前五名贵金属投资明细

序号	贵金属代码	贵金属名称	数量（份）	公允价值（元）	占基金资产净值比例（%）
1	Au9999	Au99.99	247,940	110,853,974.00	99.72

1.8 报告期末按公允价值占基金资产净值比例大小排序的前五名权证投资明细

本基金本报告期末未持有权证。

1.9 报告期末本基金投资的股指期货交易情况说明

1.9.1 报告期末本基金投资的股指期货持仓和损益明细

本基金本报告期末未持有股指期货投资，也无期间损益。

1.9.2 本基金投资股指期货的投资政策

本报告期内，本基金未运用股指期货进行投资。

1.10 报告期末本基金投资的国债期货交易情况说明

1.10.1 本期国债期货投资政策

本报告期内，本基金未运用国债期货进行投资。

1.10.2 报告期末本基金投资的国债期货持仓和损益明细

本基金本报告期末未持有国债期货投资，也无期间损益。

1.10.3 本期国债期货投资评价

本报告期内，本基金未运用国债期货进行投资。

1.11 投资组合报告附注

1.11.1 本基金投资的前十名证券的发行主体本期是否出现被监管部门立案调查，或在报告编制日前一年内受到公开谴责、处罚的情形

本基金投资的前十名证券的发行主体本期未出现被监管部门立案调查，或在报告编制日前一年内受到公开谴责、处罚的情形。

1.11.2 基金投资的前十名股票是否超出基金合同规定的备选股票库

本基金投资的前十名股票未超出基金合同规定的备选股票库。

1.11.3 其他资产构成

序号	名称	金额（元）
1	存出保证金	200,017.46
2	应收证券清算款	-
3	应收股利	-
4	应收利息	-
5	应收申购款	-
6	其他应收款	-
7	其他	-
8	合计	200,017.46

1.11.4 报告期末持有的处于转股期的可转换债券明细

本基金本报告期末未持有处于转股期的可转换债券。

1.11.5 报告期末前十名股票中存在流通受限情况的说明

1.11.5.1 报告期末指数投资前十名股票中存在流通受限情况的说明

无。

1.11.5.2 报告期末积极投资前五名股票中存在流通受限情况的说明

无。

1.11.6 投资组合报告附注的其他文字描述部分

无。

十二、基金的业绩

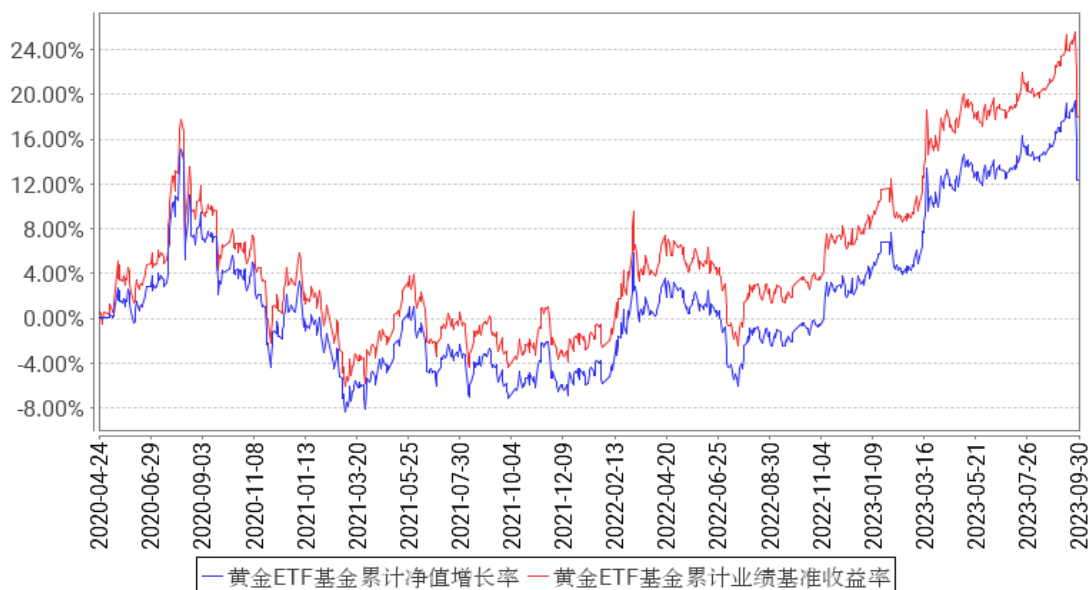
基金管理人承诺以恪尽职守、诚实信用、勤勉尽责的原则管理和运用基金财产，但不保证基金一定盈利，也不向投资者保证最低收益。基金的过往业绩并不代表其未来表现。投资有风险，投资者在作出投资决策前应仔细阅读本基金的招募说明书。1、本基金合同生效日为2020年4月24日，基金合同生效以来（截至2023年9月30日）的投资业绩及同期基准的比较如下表所示：

阶段	净值增长率①	净值增长率标准差②	业绩比较基准增长率③	业绩比较基准增长率标准差④	①-③	②-④
2020.04.24-2020.12.31	0.53%	0.94%	2.96%	0.99%	-2.43%	-0.05%
2021年	-4.97%	0.75%	-4.14%	0.76%	-0.83%	-0.01%
2022年	8.71%	0.69%	9.80%	0.70%	-1.09%	-0.01%
2023.01.01-2023.09.30	8.13%	0.71%	8.92%	0.71%	-0.79%	0.00%
自基金合同生效日起至 今	12.30%	0.77%	18.03%	0.78%	-5.73%	-0.01%

2、本基金合同生效以来基金累计净值增长率与同期业绩比较基准收益率变动的比较：

（2020年4月24日至2023年9月30日）

黄金ETF基金累计净值增长率与同期业绩比较基准收益率的历史走势对比图



注：1、本基金基金合同于2020年4月24日生效。

2、根据基金合同规定，本基金建仓期为6个月。截至本报告期末，本基金的投资符合基金合同关于投资范围及投资限制的规定。

十三、基金的财产

（一）基金资产总值

基金资产总值是指购买的黄金现货合约、其他各类证券及票据价值、银行存款本息和基金应收的申购基金款以及其他投资所形成的价值总和。

（二）基金资产净值

基金资产净值是指基金资产总值减去基金负债后的价值。

（三）基金财产的账户

基金托管人根据相关法律法规、规范性文件为本基金开立资金账户和证券账户以及投资所需的其他专用账户。开立的基金专用账户与基金管理人、基金托管人、基金销售机构和基金登记结算机构自有的财产账户以及其他基金财产账户相独立。

（四）基金财产的保管和处分

本基金财产独立于基金管理人、基金托管人和基金销售机构的财产，并由基金托管人保管。基金管理人、基金托管人、基金登记结算机构和基金销售机构以其自有的财产承担其自身的法律责任，其债权人不得对本基金财产行使请求冻结、扣押或其他权利。除依法律法规和《基金合同》的规定处分外，基金财产不得被处分。

基金管理人、基金托管人因依法解散、被依法撤销或者被依法宣告破产等原因进行清算的，基金财产不属于其清算财产。基金管理人管理运作基金财产所产生的债权，不得与其固有资产产生的债务相互抵销；基金管理人管理运作不同基金的基金财产所产生的债权债务不得相互抵销。非因基金财产本身承担的债务，不得对基金财产强制执行。

十四、基金资产估值

（一）估值日

本基金的估值日为本基金相关的证券交易场所的交易日以及国家法律法规规定需要对外披露基金净值的非交易日。

（二）估值对象

基金所拥有的黄金现货合约、固定收益证券和银行存款本息、应收款项、其它投资等资产及负债。

（三）估值原则

基金管理人在确定相关金融资产和金融负债的公允价值时，应符合《企业会计准则》、监管部门有关规定。

1、对存在活跃市场且能够获取相同资产或负债报价的投资品种，在估值日有报价的，除会计准则规定的例外情况外，应将该报价不加调整地应用于该资产或负债的公允价值计量。估值日无报价且最近交易日后未发生影响公允价值计量的重大事件的，应采用最近交易日的报价确定公允价值。有充足证据表明估值日或最近交易日的报价不能真实反映公允价值的，

应对报价进行调整，确定公允价值。

与上述投资品种相同，但具有不同特征的，应以相同资产或负债的公允价值为基础，并在估值技术中考虑不同特征因素的影响。特征是指对资产出售或使用的限制等，如果该限制是针对资产持有者的，那么在估值技术中不应将该限制作为特征考虑。此外，基金管理人不应考虑因其大量持有相关资产或负债所产生的溢价或折价。

2、对不存在活跃市场的投资品种，应采用在当前情况下适用并且有足够可利用数据和其他信息支持的估值技术确定公允价值。采用估值技术确定公允价值时，应优先使用可观察输入值，只有在无法取得相关资产或负债可观察输入值或取得不切实可行的情况下，才可以使用不可观察输入值。

3、如经济环境发生重大变化或证券发行人发生影响证券价格的重大事件，使潜在估值调整对前一估值日的基金资产净值的影响在0.25%以上的，应对估值进行调整并确定公允价值。

（四）估值方法

1、黄金现货实盘合约估值方法

上海黄金交易所场内的黄金现货实盘合约，以其估值日在上海黄金交易所挂盘的收盘价估值；估值日无交易的，且最近交易日后经济环境未发生重大变化，以最近交易日的收盘价估值；如最近交易日后经济环境发生了重大变化的，可参考类似投资品种的收盘价及重大变化因素，调整最近收盘价，确定公允价格。

2、黄金现货延期交收合约估值方法

黄金现货延期交收合约按估值日其所在交易所的当日结算价估值；估值日无交易的，以最近结算价估值。

3、本基金参与上海黄金交易所场内黄金租借的租金收入或支出，在租约持有期间按租借合同约定的费率和计算方法逐日确认。

4、本基金参与上海黄金交易所场内黄金质押的利息收入或支出，在质押期间按质押合同约定的费率和计算方法逐日确认。

5、证券交易所上市的有价证券的估值

（1）对在交易所市场上市交易或挂牌转让的不含权固定收益品种（另有规定的除外），选取第三方估值机构提供的相应品种当日的估值净价估值。

（2）对在交易所市场上市交易或挂牌转让的含权固定收益品种（另有规定的除外），选取第三方估值机构提供的相应品种当日的唯一估值净价或推荐估值净价估值。

6、对在交易所市场发行未上市或未挂牌转让的债券，对存在活跃市场的情况下，以活跃市场上未经调整的报价作为计量日的公允价值；对于活跃市场报价未能代表计量日公允价

值的情况下，对市场报价进行调整以确认计量日的公允价值；对于不存在市场活动或市场活动很少的情况下，采用估值技术确定其公允价值。

7、首次公开发行未上市的债券，采用估值技术确定公允价值，在估值技术难以可靠计量公允价值的情况下，按成本估值。

8、对全国银行间市场上不含权的固定收益品种，按照第三方估值机构提供的相应品种当日的估值净价估值。对银行间市场上含权的固定收益品种，按照第三方估值机构提供的相应品种当日的唯一估值净价或推荐估值净价估值。对于含投资人回售权的固定收益品种，回售登记截止日（含当日）后未行使回售权的按照长待偿期所对应的价格进行估值。对银行间市场未上市，且第三方估值机构未提供估值价格的债券，在发行利率与二级市场利率不存在明显差异，未上市期间市场利率没有发生大的变动的情况下，按成本估值。

9、同一债券同时在两个或两个以上市场交易的，按债券所处的市场分别估值。

10、如有确凿证据表明按上述方法进行估值不能客观反映其公允价值的，基金管理人可根据具体情况与基金托管人商定后，按最能反映公允价值的价格估值。

11、相关法律法规以及监管部门有强制规定的，从其规定。如有新增事项，按国家最新规定估值。

如基金管理人或基金托管人发现基金估值违反基金合同订明的估值方法、程序及相关法律法规的规定或者未能充分维护基金份额持有人利益时，应立即通知对方，共同查明原因，双方协商解决。

根据有关法律法规，基金资产净值计算和基金会计核算的义务由基金管理人承担。本基金的基金会计责任方由基金管理人担任，因此，就与本基金有关的会计问题，如经相关各方在平等基础上充分讨论后，仍无法达成一致的意见，按照基金管理人对于基金净值信息的计算结果对外予以公布。

（五）估值程序

1、基金份额净值是按照每个工作日闭市后，基金资产净值除以当日基金份额的余额数量计算，精确到 0.0001 元，小数点后第 5 位四舍五入，由此造成的误差归入基金资产。基金管理人可以设立大额赎回情形下的净值精度应急调整机制。国家另有规定的，从其规定。

基金管理人每个工作日计算基金资产净值及基金份额净值，并按规定公告。

2、基金管理人应每个工作日对基金资产估值。但基金管理人根据法律法规或基金合同的规定暂停估值时除外。基金管理人每个工作日对基金资产估值后，将基金份额净值结果发送基金托管人，经基金托管人复核无误后，由基金管理人按规定对外公布。

（六）估值错误的处理

基金管理人和基金托管人将采取必要、适当、合理的措施确保基金资产估值的准确性、

及时性。当基金份额净值小数点后 4 位以内(含第 4 位)发生估值错误时,视为基金份额净值错误。

基金合同的当事人应按照以下约定处理:

1、估值错误类型

本基金运作过程中,如果由于基金管理人或基金托管人、或登记结算机构、或销售机构、或投资人自身的过错造成估值错误,导致其他当事人遭受损失的,过错的责任人应当对由于该估值错误遭受损失当事人(“受损方”)的直接损失按下述“估值错误处理原则”给予赔偿,承担赔偿责任。

上述估值错误的主要类型包括但不限于:资料申报差错、数据传输差错、数据计算差错、系统故障差错、下达指令差错等。

2、估值错误处理原则

(1) 估值错误已发生,但尚未给当事人造成损失时,估值错误责任方应及时协调各方,及时进行更正,因更正估值错误发生的费用由估值错误责任方承担;由于估值错误责任方未及时更正已产生的估值错误,给当事人造成损失的,由估值错误责任方对直接损失承担赔偿责任;若估值错误责任方已经积极协调,并且有协助义务的当事人有足够的时间进行更正而未更正,则其应当承担相应赔偿责任。估值错误责任方应对更正的情况向有关当事人进行确认,确保估值错误已得到更正。

(2) 估值错误的责任方对有关当事人的直接损失负责,不对间接损失负责,并且仅对估值错误的有关直接当事人负责,不对第三方负责。

(3) 因估值错误而获得不当得利的当事人负有及时返还不当得利的义务。但估值错误责任方仍应对估值错误负责。如果由于获得不当得利的当事人不返还或不全部返还不当得利造成其他当事人的利益损失(“受损方”),则估值错误责任方应赔偿受损方的损失,并在其支付的赔偿金额的范围内对获得不当得利的当事人享有要求交付不当得利的权利;如果获得不当得利的当事人已经将此部分不当得利返还给受损方,则受损方应当将其已经获得的赔偿额加上已经获得的不当得利返还的总和超过其实际损失的差额部分支付给估值错误责任方。

(4) 估值错误调整采用尽量恢复至假设未发生估值错误的正确情形的方式。

3、估值错误处理程序

估值错误被发现后,有关的当事人应当及时进行处理,处理的程序如下:

(1) 查明估值错误发生的原因,列明所有的当事人,并根据估值错误发生的原因确定估值错误的责任方;

(2) 根据估值错误处理原则或当事人协商的方法对因估值错误造成的损失进行评估;

(3) 根据估值错误处理原则或当事人协商的方法由估值错误的责任方进行更正和赔偿

损失；

(4) 根据估值错误处理的方法，需要修改基金登记结算机构交易数据的，由基金登记结算机构进行更正，并就估值错误的更正向有关当事人进行确认。

4、基金份额净值估值错误处理的方法如下：

(1) 基金份额净值计算出现错误时，基金管理人应当立即予以纠正，通报基金托管人，并采取合理的措施防止损失进一步扩大。

(2) 错误偏差达到基金份额净值的 0.25% 时，基金管理人应当通报基金托管人并报中国证监会备案；错误偏差达到基金份额净值的 0.5% 时，基金管理人应当公告，并报中国证监会备案。

(3) 前述内容如法律法规或监管机关另有规定的，从其规定处理。如果行业有通行做法，基金管理人和基金托管人应本着平等和保护基金份额持有人利益的原则进行协商。

(七) 暂停估值的情形

1、基金投资所涉及的证券、黄金交易市场遇法定节假日或因其他原因暂停营业时；

2、因不可抗力致使基金管理人、基金托管人无法准确评估基金资产价值时；

3、当前一估值日基金资产净值 50% 以上的资产出现无可参考的活跃市场价格且采用估值技术仍导致公允价值存在重大不确定性时，经与基金托管人协商确认后，基金管理人应当暂停估值；

4、中国证监会和基金合同认定的其它情形。

(八) 基金净值的确认

用于基金信息披露的基金资产净值和基金份额净值由基金管理人负责计算，基金托管人负责进行复核。基金管理人应于每个开放日交易结束后计算当日的基金资产净值和基金份额净值并发送给基金托管人。基金托管人对净值计算结果复核确认后发送给基金管理人，由基金管理人对基金份额净值按规定予以公布。

(九) 特殊情形的处理

1、基金管理人按估值方法第 10 项进行估值时，所造成的误差不作为基金资产估值错误处理。

2、由于不可抗力原因，或由于交易所（含上海黄金交易所、银行间市场）或登记结算机构等第三方机构发送的数据错误，基金管理人和基金托管人虽然已经采取必要、适当、合理的措施进行检查，但未能发现错误的，由此造成的基金资产估值错误，基金管理人和基金托管人免除赔偿责任。但基金管理人和基金托管人应当积极采取必要的措施减轻或消除由此造成的影响。

十五、基金的费用与税收

（一）基金费用的种类

- 1、基金管理人的管理费；
- 2、基金托管人的托管费；
- 3、《基金合同》生效后与基金相关的信息披露费用；
- 4、《基金合同》生效后与基金相关的会计师费、律师费和诉讼费；
- 5、基金份额持有人大会费用；
- 6、基金的黄金现货合约交易、结算、仓储所产生的费用（包括但不限于交易手续费、延期补偿费、结算、过户费、仓储费、运保费）、其他证券交易费用；
- 7、基金的银行汇划费用；
- 8、基金上市费及年费；
- 9、基金的黄金合约租借业务及质押业务手续费用；
- 10、基金份额参考净值的计算发布服务费用；
- 11、证券账户开户费用、黄金账户开户费用、银行账户维护费用；
- 12、按照国家有关规定和《基金合同》约定或行业惯例，因基金运作而发生的可以在基金财产中列支的其他费用。

（二）基金费用计提方法、计提标准和支付方式

1、基金管理人的管理费

本基金的管理费按前一日基金资产净值的 0.50% 年费率计提。管理费的计算方法如下：

$$H = E \times 0.50\% \div \text{当年天数}$$

H 为每日应计提的基金管理费

E 为前一日的基金资产净值

基金管理费每日计算，逐日累计至每月月末，按月支付，由基金管理人向基金托管人发送基金管理费划款指令，基金托管人复核后于次月前 3 个工作日内从基金财产中一次性支付给基金管理人。若遇法定节假日、公休日等，支付日期顺延。

2、基金托管人的托管费

本基金的托管费按前一日基金资产净值的 0.10 % 的年费率计提。托管费的计算方法如下：

$$H = E \times 0.10\% \div \text{当年天数}$$

H 为每日应计提的基金托管费

E 为前一日的基金资产净值

基金托管费每日计算，逐日累计至每月月末，按月支付，由基金管理人向基金托管人发

送基金托管费划款指令，基金托管人复核后于次月前 3 个工作日内从基金财产中一次性支取。若遇法定节假日、公休日等，支付日期顺延。

上述“（一）基金费用的种类”中第 3—12 项费用，根据有关法规及相应协议规定，按费用实际支出金额列入当期费用，由基金托管人从基金财产中支付。

（三）不列入基金费用的项目

下列费用不列入基金费用：

1、基金管理人和基金托管人因未履行或未完全履行义务导致的费用支出或基金财产的损失；

2、基金管理人和基金托管人处理与基金运作无关的事项发生的费用；

3、《基金合同》生效前的相关费用；

4、其他根据相关法律法规及中国证监会的有关规定不得列入基金费用的项目。

（四）基金税收

本基金运作过程中涉及的各项纳税主体，其纳税义务按国家税收法律、法规执行。基金财产投资的相关税收，由基金份额持有人承担，基金管理人或者其他扣缴义务人按照国家有关税收征收的规定代扣代缴。

十六、基金的收益与分配

（一）基金利润的构成

基金利润指基金利息收入、投资收益、公允价值变动收益和其他收入扣除相关费用后的余额，基金已实现收益指基金利润减去公允价值变动收益后的余额。

（二）基金可供分配利润

基金可供分配利润指截至收益分配基准日基金未分配利润与未分配利润中已实现收益的孰低数。

（三）基金收益分配原则

1、本基金的每份基金份额享有同等分配权；

2、基金收益分配采用现金分红方式；

3、当基金累计报酬率超过同期业绩比较基准累计报酬率达到 1.0% 以上时，可进行收益分配；

4、基金收益分配数额的确定原则为：使收益分配后基金累计报酬率尽可能贴近业绩比较基准同期累计报酬率；

5、基于本基金的性质和特点，本基金收益分配不须以弥补浮动亏损为前提，收益分配后有可能使除息后的基金份额净值低于面值，即基金收益分配基准日的基金份额净值减去收

益分配金额后可能低于面值；

6、基金合同生效不满3个月可不进行收益分配。

在不违反法律法规的规定且对基金份额持有人利益无实质不利影响的前提下，基金管理人在与基金托管人协商一致并按照监管部门要求履行适当程序后，将对上述基金收益分配政策进行调整，并于变更实施日前在指定媒介公告。

（四）基金收益分配数额的确定原则

1、在收益评价日，基金管理人计算基金累计报酬率、业绩比较基准同期累计报酬率。

基金累计报酬率 = (收益评价日基金份额净值 ÷ 基金上市前一工作日基金份额净值 - 1) × 100% (期间如发生基金份额折算，则以基金份额折算日为初始日重新计算)

业绩比较基准同期累计报酬率 = (收益评价日业绩比较基准收盘值 ÷ 基金上市前一工作日业绩比较基准收盘值 - 1) × 100% (期间如发生基金份额折算，则以基金份额折算日为初始日重新计算)

收益评价日本基金相对业绩比较基准的超额收益率 = 基金累计报酬率 - 业绩比较基准同期累计报酬率

当超额收益率达到1.0%以上时，基金管理人可以进行收益分配。

2、根据前述收益分配原则计算截至收益评价日本基金的份额可分配收益，并确定收益分配比例。

（五）收益分配方案

基金收益分配方案中应载明截止收益分配基准日的可供分配利润、基金收益分配对象、分配时间、分配数额及比例、分配方式等内容。

（六）收益分配方案的确定、公告与实施

本基金收益分配方案由基金管理人拟定，并由基金托管人复核，在2日内在指定媒介公告。

（七）基金收益分配中发生的费用

基金收益分配时所发生的银行转账或其他手续费用由投资者自行承担。

十七、基金的会计与审计

（一）基金会计政策

1、基金管理人为本基金的基金会计责任方；

2、基金的会计年度为公历年度的1月1日至12月31日；基金首次募集的会计年度按如下原则：如果《基金合同》生效少于2个月，可以并入下一个会计年度披露；

3、基金核算以人民币为记账本位币，以人民币元为记账单位；

- 4、会计制度执行国家有关会计制度；
- 5、本基金独立建账、独立核算；
- 6、基金管理人及基金托管人各自保留完整的会计账目、凭证并进行日常的会计核算，按照有关规定编制基金会计报表；
- 7、基金托管人每月与基金管理人就基金的会计核算、报表编制等进行核对并以书面方式确认。

（二）基金的年度审计

- 1、基金管理人聘请与基金管理人、基金托管人相互独立的具有证券、期货相关业务资格的会计师事务所及其注册会计师对本基金的年度财务报表进行审计。
- 2、会计师事务所更换经办注册会计师，应事先征得基金管理人同意。
- 3、基金管理人认为有充足理由更换会计师事务所，须通报基金托管人。更换会计师事务所需在 2 日内在指定媒介公告。

十八、基金的信息披露

（一）本基金的信息披露应符合《基金法》、《运作办法》、《信息披露办法》、《流动性风险管理规定》、《基金合同》及其他有关规定。相关法律法规关于信息披露的规定发生变化时，从其规定。

（二）信息披露义务人

本基金信息披露义务人包括基金管理人、基金托管人、召集基金份额持有人大会的基金份额持有人等法律法规和中国证监会规定的自然人、法人和非法人组织。

本基金信息披露义务人以保护基金份额持有人利益为根本出发点，按照法律法规和中国证监会的规定披露基金信息，并保证所披露信息的真实性、准确性、完整性、及时性、简明性和易得性。

本基金信息披露义务人应当在中国证监会规定时间内，将应予披露的基金信息通过中国证监会指定的全国性报刊（以下简称“指定报刊”）及指定互联网网站（以下简称“指定网站”）等媒介披露，并保证基金投资者能够按照《基金合同》约定的时间和方式查阅或者复制公开披露的信息资料。

（三）本基金信息披露义务人承诺公开披露的基金信息，不得有下列行为：

- 1、虚假记载、误导性陈述或者重大遗漏；
- 2、对证券投资业绩进行预测；
- 3、违规承诺收益或者承担损失；
- 4、诋毁其他基金管理人、基金托管人或者基金销售机构；

- 5、登载任何自然人、法人和非法人组织的祝贺性、恭维性或推荐性的文字；
- 6、中国证监会禁止的其他行为。

(四) 本基金公开披露的信息应采用中文文本。如同时采用外文文本的，基金信息披露义务人应保证不同文本的内容一致。不同文本之间发生歧义的，以中文文本为准。

本基金公开披露的信息采用阿拉伯数字；除特别说明外，货币单位为人民币元。

(五) 公开披露的基金信息

公开披露的基金信息包括：

1、基金招募说明书、《基金合同》、基金托管协议、基金产品资料概要

(1) 《基金合同》是界定《基金合同》当事人的各项权利、义务关系，明确基金份额持有人大会召开的规则及具体程序，说明基金产品的特性等涉及基金投资者重大利益的事项的法律文件。

(2) 基金招募说明书应当最大限度地披露影响基金投资者决策的全部事项，说明基金认购、申购和赎回安排、基金投资、基金产品特性、风险揭示、信息披露及基金份额持有人服务等内容。《基金合同》生效后，基金招募说明书的信息发生重大变更的，基金管理人应当在三个工作日内，更新基金招募说明书并登载在指定网站上；基金招募说明书其他信息发生变更的，基金管理人至少每年更新一次。基金终止运作的，基金管理人不再更新基金招募说明书。

(3) 基金托管协议是界定基金托管人和基金管理人在基金财产保管及基金运作监督等活动中的权利、义务关系的法律文件。

(4) 基金产品资料概要是基金招募说明书的摘要文件，用于向投资者提供简明的基金概要信息。《基金合同》生效后，基金产品资料概要的信息发生重大变更的，基金管理人应当在三个工作日内，更新基金产品资料概要，并登载在指定网站及基金销售机构网站或营业网点；基金产品资料概要其他信息发生变更的，基金管理人至少每年更新一次。基金终止运作的，基金管理人不再更新基金产品资料概要。

基金募集申请经中国证监会注册后，基金管理人在基金份额发售的3日前，将基金份额发售公告、基金招募说明书提示性公告和《基金合同》提示性公告登载在指定报刊上，将基金份额发售公告、基金招募说明书、基金产品资料概要、《基金合同》和基金托管协议登载在指定网站上，并将基金产品资料概要登载在基金销售机构网站或营业网点；基金托管人应当同时将《基金合同》、基金托管协议登载在指定网站上。

2、基金份额发售公告

基金管理人应当就基金份额发售的具体事宜编制基金份额发售公告，并在披露招募说明书的当日登载于指定媒介上。

3、《基金合同》生效公告

基金管理人应当在收到中国证监会确认文件的次日在指定媒介上登载《基金合同》生效公告。

4、基金份额折算日公告、基金份额折算结果公告

基金管理人确定基金份额折算日，并提前将基金份额折算日公告登载于指定媒介上。

基金份额进行折算并由登记结算机构完成基金份额的变更登记后，基金管理人将基金份额折算结果公告登载于指定媒介上。

5、基金份额开始申购赎回公告

基金管理人应于基金份额申购开始日、赎回开始日前 2 日，在指定媒介上公告

6、基金份额上市交易公告书

基金份额获准在证券交易所上市交易的，基金管理人应当在基金份额上市交易前，将基金份额上市交易公告书登载在指定网站上，并将上市交易公告书提示性公告登载在指定报刊上。

7、基金净值信息

《基金合同》生效后，在开始办理基金份额申购或者赎回且未上市交易前，基金管理人应当至少每周在指定网站披露一次基金份额净值和基金份额累计净值。

在开始办理基金份额申购或者赎回后或基金上市交易后，基金管理人应当在不晚于每个开放日/交易日的次日，通过指定网站、基金销售机构网站或者营业网点披露开放日/交易日的基金份额净值和基金份额累计净值。

基金管理人应当在不晚于半年度和年度最后一日的次日，在指定网站披露半年度和年度最后一日的基金份额净值和基金份额累计净值。

8、申购赎回清单

在开始办理基金份额申购或者赎回之后，基金管理人应当在每个开放日，通过网站、申购赎回代理机构以及其他媒介公告当日的申购赎回清单。

9、基金定期报告，包括基金年度报告、基金中期报告和基金季度报告

基金管理人应当在每年结束之日起三个月内，编制完成基金年度报告，将年度报告登载在指定网站上，并将年度报告提示性公告登载在指定报刊上。基金年度报告中的财务会计报告应当经过具有证券、期货相关业务资格的会计师事务所审计。

基金管理人应当在上半年结束之日起两个月内，编制完成基金中期报告，将中期报告登载在指定网站上，并将中期报告提示性公告登载在指定报刊上。

基金管理人应当在每个季度结束之日起 15 个工作日内，编制完成基金季度报告，将季度报告登载在指定网站上，并将季度报告提示性公告登载在指定报刊上。

《基金合同》生效不足 2 个月的，基金管理人可以不编制当期季度报告、中期报告或者年度报告。

如报告期内出现单一投资者持有基金份额达到或超过基金总份额 20% 的情形，为保障其他投资者的权益，基金管理人至少应当在定期报告“影响投资者决策的其他重要信息”项下披露该投资者的类别、报告期末持有份额及占比、报告期内持有份额变化情况及本基金的特有风险，中国证监会认定的特殊情形除外。

基金管理人应当在基金年度报告和中期报告中披露基金组合资产情况及其流动性风险分析等。

10、临时报告

本基金发生重大事件，有关信息披露义务人应当依照《信息披露办法》等的有关规定编制临时报告书，并登载在指定报刊和指定网站上。

前款所称重大事件，是指可能对基金份额持有人权益或者基金份额的价格产生重大影响的下列事件：

- (1) 基金份额持有人大会的召开及决定的事项；
- (2) 《基金合同》终止、基金清算；
- (3) 转换基金运作方式、基金合并；
- (4) 更换基金管理人、基金托管人、基金份额登记结算机构，基金改聘会计师事务所；
- (5) 基金管理人委托基金服务机构代为办理基金的份额登记、核算、估值等事项，基金托管人委托基金服务机构代为办理基金的核算、估值、复核等事项；
- (6) 基金管理人、基金托管人的法定名称、住所发生变更；
- (7) 基金管理人变更持有百分之五以上股权的股东、基金管理人的实际控制人变更；
- (8) 基金募集期延长或提前结束募集；
- (9) 基金管理人的高级管理人员、基金经理和基金托管人专门基金托管部门负责人发生变动；
- (10) 基金管理人的董事在最近 12 个月内变更超过百分之五十，基金管理人、基金托管人专门基金托管部门的主要业务人员在最近 12 个月内变动超过百分之三十；
- (11) 涉及基金管理业务、基金财产、基金托管业务的诉讼或仲裁；
- (12) 基金管理人或其高级管理人员、基金经理因基金管理业务相关行为受到重大行政处罚、刑事处罚，基金托管人或其专门基金托管部门负责人因基金托管业务相关行为受到重大行政处罚、刑事处罚；
- (13) 基金管理人运用基金财产买卖基金管理人、基金托管人及其控股股东、实际控制人或者与其有重大利害关系的公司发行的证券或者承销期内承销的证券，或者从事其他重大

关联交易事项，但中国证监会另有规定的除外；

(14) 基金收益分配事项；

(15) 管理费、托管费、指数许可使用费、申购费、赎回费等费用计提标准、计提方式和费率发生变更；

(16) 基金份额净值计价错误达基金份额净值百分之零点五；

(17) 本基金开始办理申购、赎回；

(18) 本基金暂停接受申购、赎回申请或者重新接受申购、赎回申请；

(19) 本基金终止上市；

(20) 基金份额折算与变更登记；

(21) 基金调整申购赎回方式及申购对价、赎回对价组成；

(22) 本基金调整最小申购赎回单位；

(23) 基金推出新业务或服务；

(24) 调整基金份额类别；

(25) 基金信息披露义务人认为可能对基金份额持有人权益或者基金份额的价格产生重大影响的其他事项或中国证监会规定的其他事项。

11、澄清公告

在《基金合同》存续期限内，任何公共媒介中出现的或者在市场上流传的消息可能对基金份额价格产生误导性影响或者引起较大波动，以及可能损害基金份额持有人权益的，相关信息披露义务人知悉后应当立即对该消息进行公开澄清，并将有关情况立即报告中国证监会和上海证券交易所。

12、基金份额持有人大会决议

基金份额持有人大会决定的事项，应当依法报中国证监会备案，并予以公告。

13、中国证监会规定的其他信息。

基金管理人应在基金年报及中期报告中披露其持有的资产支持证券总额、资产支持证券市值占基金净资产的比例和报告期内所有的资产支持证券明细。

基金管理人应在基金季度报告中披露其持有的资产支持证券总额、资产支持证券市值占基金净资产的比例和报告期末按市值占基金净资产比例大小排序的前 10 名资产支持证券明细。

(六) 信息披露事务管理

基金管理人、基金托管人应当建立健全信息披露管理制度，指定专门部门及高级管理人员负责管理信息披露事务。

基金信息披露义务人公开披露基金信息，应当符合中国证监会等相关基金信息披露内容

与格式准则等法规的规定。

基金托管人应当按照相关法律法规、中国证监会的规定和《基金合同》的约定，对基金管理人编制的基金资产净值、基金份额净值、基金份额申购对价、赎回对价、基金定期报告、更新的招募说明书、基金产品资料概要、基金清算报告等公开披露的相关基金信息进行复核、审查，并向基金管理人进行书面或电子确认。

基金管理人、基金托管人应当在指定报刊中选择一家报刊披露本基金信息。基金管理人、基金托管人应当向中国证监会基金电子披露网站报送拟披露的基金信息，并保证相关报送信息的真实、准确、完整、及时。

基金管理人、基金托管人除依法在指定媒介上披露信息外，还可以根据需要在其他公共媒介披露信息，但是其他公共媒介不得早于指定媒介和上海证券交易所网站披露信息，并且在不同媒介上披露同一信息的内容应当一致。

为基金信息披露义务人公开披露的基金信息出具审计报告、法律意见书的专业机构，应当制作工作底稿，并将相关档案至少保存到《基金合同》终止后 10 年。

（七）信息披露文件的存放与查阅

依法必须披露的信息发布后，基金管理人、基金托管人应当按照相关法律法规规定将信息置备于各自住所和上海证券交易所，供社会公众查阅、复制。

（八）当出现下述情况时，基金管理人和基金托管人可暂停或延迟披露基金相关信息：

- 1、不可抗力；
- 2、基金投资所涉及的证券、黄金交易市场遇法定节假日或因其他原因暂停营业时；
- 3、当前一估值日基金资产净值 50%以上的资产出现无可参考的活跃市场价格且采用估值技术仍导致公允价值存在重大不确定性时，经与基金托管人协商确认后，基金管理人暂停估值时；
- 4、法律法规、基金合同或中国证监会规定的情况。

十九、风险揭示

（一）本基金的特定风险

1、黄金市场波动风险

本基金主要投资于在上海黄金交易所挂盘的黄金现货合约。因受到经济因素、政治因素、供给和需求、投资者心理和交易制度等多种因素的共同影响，黄金现货合约价格的变化可能导致基金收益水平的波动，产生系统性风险。

影响黄金现货合约价格的因素包括但不限于：

- （1）影响黄金供求关系的因素，包括黄金生产、加工商库存的变动或对冲行为、各国

央行购买和出售黄金储备的行为，以及主要黄金生产国黄金生产成本的变动等因素：

- (2) 投资者对通胀水平的预期；
- (3) 主要经济体的利率水平及汇率水平的变动；
- (4) 各国央行、对冲基金、商品基金等机构投资者的投资与交易活动；
- (5) 全球或地区政治、经济、金融局势及货币体系的变化。

2、基金跟踪偏离风险

由于各种因素的影响，本基金的表现与业绩比较基准表现之间可能产生差异，即跟踪偏离风险。导致跟踪偏离风险的主要因素可能包括：

(1) 本基金的日常支出包括管理费，托管费，以及基金因黄金现货合约交易、结算、仓储以及在投资者申购、赎回基金份额过程中因黄金现货实盘合约的过户所产生的费用（包括但不限于交易手续费、租借手续费、延期补偿费、过户费、仓储费）以及其他证券交易费用。上述费用因素可能导致本基金长期业绩低于业绩比较基准表现；

(2) 投资人通过黄金现货合约方式申购本基金时，本基金接受投资人以 Au99.95 或 Au99.99 现货实盘合约提出的申购申请；在投资人赎回基金份额时，本基金可支付 Au99.95 或 Au99.99 现货实盘合约作为赎回对价。即，本基金投资组合可能由 Au99.95 和 Au99.99 现货实盘合约等共同构成，与业绩比较基准存在一定差异。即本基金投资组合与业绩比较基准的结构差异可能导致基金表现与业绩比较基准的偏离；

(3) 若本基金开始办理现金申购、赎回，投资人以现金申购、赎回方式申购或赎回本基金时将带来一定的现金流投资或变现需求，即本基金可能代理投资人买卖黄金现货合约，由此可能产生相应的交易费用和冲击成本，导致本基金投资组合面临一定程度的跟踪偏离风险。

3、基金份额二级市场交易价格折溢价的风险

尽管本基金将通过有效的套利机制使基金份额二级市场交易价格的折溢价控制在一定范围内，但基金份额在证券交易所的交易价格受诸多因素影响，存在不同于基金份额净值的情形，即存在价格折溢价的风险。

4、参与黄金 T+D 的风险

本基金可投资 AU (T+D)，AU (T+D) 采用保证金交易制度，由于保证金交易具有杠杆性，当出现不利行情时，黄金价格较小的变动就可能使投资人权益遭受较大损失。AU (T+D) 采用每日无负债结算制度，如果没有在规定的时间内补足保证金，按规定将被强制平仓，可能给投资带来重大损失。

5、参与黄金出借业务的风险

本基金可以参与黄金出借业务也即黄金租赁业务。该业务是指本基金用所持有的黄金交

易所的现货黄金合约向合作机构租赁出黄金，并按照合同约定收取租赁费用，合作租入方到期归还等额同质黄金的业务。该业务存在交易对手信用风险，即若业务对手方破产或未到期归还等额同质黄金，则需要追索债务且可能无法获得全部或部分债权所产生的风险。

6、业绩比较基准回报与黄金市场平均回报偏离的风险

本基金的业绩比较基准并不能完全代表整个黄金市场。业绩比较基准的平均回报率与整个黄金市场的平均回报率可能存在偏离。

7、参考 IOPV 决策和 IOPV 计算错误的风险

中证指数有限公司在开市后公布的基金份额参考净值（IOPV），供投资者交易、申购、赎回基金份额时参考。IOPV 与基金份额净值可能存在差异，投资者若参考 IOPV 进行投资决策可能导致损失，需投资者自行承担。

8、本基金折溢价率高于股票类 ETF 的风险

由于本基金的二级市场交易场所为上海证券交易所，而本基金主要投资标的的交易场所为上海黄金交易所，以下原因可能造成本基金折溢价率高于股票类 ETF：

1) 交易所涨跌停板制度不同。上海证券交易所上市的证券，有 10% 的涨跌幅限制，而上海黄金交易所上市的黄金现货实盘合约，涨跌幅限制为 30%。因此，如果黄金现货合约涨跌幅度超过 10%，由于基金份额二级市场涨跌幅受限，则基金份额二级市场价格相对基金份额净值可能出现较大折溢价，不能及时准确反映基金份额净值的变化情况。

2) 本基金的交易与申赎时间与上海证券交易所开市时间一致，而上海证券交易所和上海黄金交易所的交易时间不完全重合。交易时间不一致可能导致风险，若上海黄金交易所夜间市场涨跌幅度超过 10%，次日二级市场基金份额交易价格无法及时反映基金份额净值的变化，从而导致折溢价率较大。

3) 本基金交易时间与境内外黄金市场交易时间不一致导致的风险。由于本基金申购、赎回的开放时间及二级市场交易时间与境内外黄金市场的交易时间并不完全一致，投资人在境外黄金市场开放时间交易期间，无法参与本基金的申购、赎回或二级市场交易。因此，在国际金价出现大幅波动时，本基金的基金份额净值或不能及时反映国际金价市场的变动，基金份额持有人可能因为国际金价的不利变动遭受损失。

4) 公众假期不同导致的风险。上海证券交易所和上海黄金交易所的公众假期可能不同，可能存在上海黄金交易所正常交易而上海证券交易所暂停交易的情况。若投资标的在上海证券交易所休市期间累计涨跌幅较大，当假期结束后本基金份额开始交易时，可能因涨跌幅度限制导致基金份额的交易价格无法及时反映基金份额净值，存在较大折溢价。

9、退市风险

因本基金不再符合证券交易所上市条件被终止上市，或被基金份额持有人大会决议提前

终止上市，导致基金份额不能继续进行二级市场交易的风险。

10、投资人认购或申购失败的风险

1) 如投资人在提出黄金现货合约认购申请时未完成账户备案，或未能根据基金管理人的要求提供符合要求的黄金现货实盘合约，则黄金现货合约认购申请失败。

2) 如投资人通过申购赎回代理机构提出黄金现货合约申购申请时未完成账户备案，或未能提供符合要求的黄金现货实盘合约，或未根据申购赎回清单的要求备足预估现金差额，则黄金现货合约申购申请失败。

3) 如投资人提出现金申购申请时，未能根据现金申购赎回清单的要求备足现金替代或预估现金差额，则现金申购申请失败。

4) 本基金还可能在黄金现货合约申购赎回清单和现金申购赎回清单中就以黄金现货合约申购方式申购的基金份额和以现金申购方式申购的基金份额分别设定申购份额上限。对于黄金现货合约申购申请，如果一笔新的基金份额申购申请被确认成功，会使本基金当日申购份额超过黄金现货合约申购赎回清单中设定的当日申购份额上限时，该笔申购申请将被拒绝；对于现金申购申请，如果一笔新的基金份额申购申请被确认成功，会使本基金当日申购份额超过现金申购赎回清单中设定的当日申购份额上限时，该笔申购申请将被拒绝。

5) 如果投资人或申购赎回代理机构应付资金不足或出现违约，投资人的申购申请也可能失败。

11、投资者赎回失败的风险

1) 如果投资人在提交黄金现货合约赎回申请时未完成账户备案，则黄金现货合约赎回申请失败。

2) 如投资人通过申购赎回代理机构提出黄金现货合约赎回申请时所持有的符合要求的基金份额不足，或未能根据黄金现货合约申购赎回清单的要求备足预估现金差额，则黄金现货合约赎回申请失败；如投资人通过基金管理人提出黄金现货合约赎回申请时所持有的符合要求的基金份额不足，则黄金现货合约赎回申请失败。

3) 如投资人提出场内份额现金赎回申请时所持有的符合要求的基金份额不足，或未能根据申购赎回清单的要求备足预估现金差额，则场内份额现金赎回申请失败。

4) 本基金还可能在黄金现货合约申购赎回清单和现金申购赎回清单中就以黄金现货合约赎回的基金份额和以现金赎回方式赎回的基金份额分别设定赎回份额上限。对于黄金现货合约赎回申请，如果一笔新的基金份额赎回申请被确认成功，会使本基金当日赎回份额超过黄金现货合约申购赎回清单中设定的当日赎回份额上限时，该笔赎回申请将被拒绝；对于现金赎回申请，如果一笔新的基金份额赎回申请被确认成功，会使本基金当日赎回份额超过现金申购赎回清单中设定的当日赎回份额上限时，该笔赎回申请将被拒绝。

5) 随着市场环境的变动, 基金管理人有可能调整最小申购、赎回单位, 由此可能导致投资者按原最小申购、赎回单位申购并持有的基金份额无法按照新的最小申购、赎回单位全部赎回, 而只能在二级市场卖出全部或部分基金份额。

12、基金份额赎回对价的变现风险

在黄金现货合约申赎模式下, 黄金现货合约的赎回对价主要为组合黄金现货合约, 在组合黄金现货合约变现过程中, 由于市场变化、部分成份品种流动性差等因素, 导致投资者变现后的价值与赎回时赎回对价的价值有差异, 存在变现风险。

(二) 本基金主要的流动性风险及风险管理方法说明

(1) 基金申购、赎回安排

本基金将加强对开放式基金申购环节的管理, 在当接受申购申请对存量基金份额持有人利益构成潜在重大不利影响时, 基金管理人将采取设定单一投资者申购份额上限或基金单日净申购比例上限、拒绝大额申购、暂停基金申购等措施对基金规模予以控制, 切实保护存量基金份额持有人的合法权益。具体内容详见本招募说明书第十章。

(2) 拟投资市场及资产的流动性风险评估

本基金主要投资于上海黄金交易所的黄金现货合约, 包括: 黄金现货实盘合约、黄金现货延期交收合约及其他在上海黄金交易所上市的、经中国人民银行批准的合约。本基金主要投资的黄金现货实盘合约为 AU99.99、AU99.95。本基金主要投资的黄金现货延期交收合约为 AU(T+D)。本基金主要投资的黄金现货合约可以根据市场流动性情况的变化进行调整。黄金现货合约和现金之外的基金资产仅投资于货币市场工具, 用于流动性管理, 其投资范围适用《货币市场基金监督管理办法》允许投资的金融工具。一般情况下, 上述投资标的流动性较好, 但不排除在特定阶段、特定市场环境下特定投资标的出现流动性较差的情况, 如当 AU99.99 出现流动性不足以满足交易需求的情况时, 在跟踪误差最小化的原则下, 本基金可以适当投资 AU99.95 或选择 AU(T+D) 进行仓位管理, 以控制流动性风险。

(3) 实施备用的流动性风险管理工具的情形、程序及对投资者的潜在影响

本基金可能实施备用的流动性风险管理工具, 以更好地应对流动性风险。基金管理人经与基金托管人协商, 在确保投资者得到公平对待的前提下, 可依照法律法规及基金合同的约定, 综合运用各类流动性风险管理工具, 对赎回申请等进行适度调整, 作为特定情形下基金管理人流动性风险管理的辅助措施, 包括但不限于: 1) 暂停接受赎回申请; 2) 延缓支付赎回对价; 3) 暂停基金估值。

当基金管理人实施流动性风险管理工具时, 可能对投资者具有一定的潜在影响, 包括但不限于不能申购本基金、赎回申请不能确认或者赎回对价延迟到账和无法及时获得基金的净值数据等。提示投资者了解自身的流动性偏好、合理做好投资安排。

（三）其他风险

1、信用风险

本基金投资范围包括货币市场工具，信用风险主要指固定收益类证券发行人出现违约、拒绝支付到期本息，或由于证券发行人信用质量降低导致证券价格下降的风险。

2、与ETF运作相关的风险

（1）第三方机构服务的风险

ETF基金的多项服务委托第三方机构办理，存在以下风险：

1）申购赎回代理机构因多种原因，导致代理申购、赎回业务受到限制、暂停或终止，由此影响对投资者申购赎回服务的风险。

2）登记结算机构可能调整结算制度，如实施货银对付制度，对投资者基金份额、组合证券及资金的结算方式发生变化，制度调整可能给投资者带来理解偏差的风险。同样的风险还可能来自于证券交易所及其他代理机构。

3）证券交易所、登记结算机构、基金托管人及其他代理机构可能违约，导致基金或投资者利益受损的风险。

3、管理风险

在基金管理运作过程中，基金管理人的研究水平、投资管理水平直接影响基金收益水平，如果基金管理人经济形势和货币市场判断不准确、获取的信息不全、投资操作出现失误，都会影响基金的收益水平。

4、合规性风险

合规性风险是指本基金的投资运作不符合相关法律、法规的规定和基金合同的要求而带来的风险。

5、操作风险

基金运作过程中，因内部控制存在缺陷或者人为因素造成操作失误或违反操作规程等引致的风险，例如，越权违规交易、会计部门欺诈、交易错误、IT系统故障等风险。

6、不可抗力造成的风险

战争、自然灾害等不可抗力因素的出现，将会严重影响黄金市场的运行，可能导致基金资产的损失。金融市场危机、行业竞争、代理机构违约等超出基金管理人自身直接控制能力之外的风险，可能导致基金或者基金份额持有人利益受损。

7、本基金法律文件风险收益特征表述与销售机构基金风险评价可能不一致的风险

本基金法律文件投资章节有关风险收益特征的表述是基于投资范围、投资比例、证券期货市场普遍规律等做出的概述性描述，代表了一般市场情况下本基金的长期风险收益特征。销售机构（包括基金管理人直销机构和其他销售机构）根据相关法律法规对本基金进行风险

评价，不同的销售机构采用的评价方法也不同，因此销售机构的风险等级评价与基金法律文件中风险收益特征的表述可能存在不同，投资人在购买本基金时需按照销售机构的要求完成风险承受能力与产品风险之间的匹配检验。

二十、基金合同的变更、终止与基金财产的清算

（一）《基金合同》的变更

1、变更基金合同涉及法律法规规定或基金合同约定应经基金份额持有人大会决议通过的事项的，应召开基金份额持有人大会决议通过。对于法律法规规定和基金合同约定可不经基金份额持有人大会决议通过的事项，由基金管理人和基金托管人同意后变更并公告，并报中国证监会备案。

2、关于《基金合同》变更的基金份额持有人大会决议自生效后方可执行，自决议生效后两日内在指定媒介公告。

（二）《基金合同》的终止事由

有下列情形之一的，经履行相关程序后，《基金合同》应当终止：

- 1、基金份额持有人大会决定终止的；
- 2、基金管理人、基金托管人职责终止，在 6 个月内没有新基金管理人、新基金托管人承接的；
- 3、《基金合同》约定的其他情形；
- 4、相关法律法规和中国证监会规定的其他情况。

（三）基金财产的清算

1、基金财产清算小组：自出现《基金合同》终止事由之日起 30 个工作日内成立清算小组，基金管理人组织基金财产清算小组并在中国证监会的监督下进行基金清算。

2、基金财产清算小组组成：基金财产清算小组成员由基金管理人、基金托管人、具有从事证券、期货相关业务资格的注册会计师、律师以及中国证监会指定的人员组成。基金财产清算小组可以聘用必要的工作人员。

3、基金财产清算小组职责：基金财产清算小组负责基金财产的保管、清理、估价、变现和分配。基金财产清算小组可以依法进行必要的民事活动。

4、基金财产清算程序：

- （1）《基金合同》终止情形出现时，由基金财产清算小组统一接管基金；
- （2）对基金财产和债权债务进行清理和确认；
- （3）对基金财产进行估值和变现；
- （4）制作清算报告；

(5) 聘请会计师事务所对清算报告进行外部审计, 聘请律师事务所对清算报告出具法律意见书;

(6) 将清算报告报中国证监会备案并公告;

(7) 对基金剩余财产进行分配。

5、基金财产清算的期限为 6 个月, 但因本基金所持证券的流动性受到限制而不能及时变现的, 清算期限相应顺延。

(四) 清算费用

清算费用是指基金财产清算小组在进行基金清算过程中发生的所有合理费用, 清算费用由基金财产清算小组优先从基金财产中支付。

(五) 基金财产清算剩余资产的分配

依据基金财产清算的分配方案, 将基金财产清算后的全部剩余资产扣除基金财产清算费用、交纳所欠税款并清偿基金债务后, 按基金份额持有人持有的基金份额比例进行分配。

(六) 基金财产清算的公告

清算过程中的有关重大事项须及时公告; 基金财产清算报告经具有证券、期货相关业务资格的会计师事务所审计并由律师事务所出具法律意见书后报中国证监会备案并公告。基金财产清算公告于基金财产清算报告报中国证监会备案后 5 个工作日内由基金财产清算小组进行公告, 基金财产清算小组应当将清算报告登载在指定网站上, 并将清算报告提示性公告登载在指定报刊上。

(七) 基金财产清算账册及文件的保存

基金财产清算账册及有关文件由基金托管人保存 15 年以上。

二十一、基金合同的内容摘要

基金合同的内容摘要见附件一。

二十二、基金托管协议的内容摘要

基金托管协议的内容摘要见附件二。

二十三、对基金份额持有人的服务

基金管理人承诺为本基金的份额持有人提供一系列的服务, 根据基金份额持有人的需要和市场的变化, 增加或变更服务项目。主要服务内容如下:

(一) 客户服务热线电话

公司提供多种联络方式, 供基金份额持有人与公司及时沟通, 主要包括:

1、热线电话服务: 4008119999 (免长途电话费), 服务传真: 010-81042598。

(1) 人工电话服务：我公司为基金份额持有人提供每天 24 小时人工服务，内容包括：账户信息查询、基金产品咨询、业务规则解答咨询等服务。

(2) 自助电话服务：公司提供每天 24 小时自助语音服务，基金份额持有人可通过热线电话自助查询基金份额、基金净值等信息。

(3) 电话留言服务：基金份额持有人可通过公司客户服务热线电话（4008119999 按指定键）进行语音留言，将有关疑问、建议及联系方式告知公司，基金管理人在接收基金份额持有人服务需求后将在一个工作日内给予回复。

2、网络在线服务

公司官方网站、手机 APP 和微信服务平台设置了“在线客服”栏目，基金份额持有人可登录公司官方网站首页、手机 APP 或关注公司微信公众号，点击“在线客服”图标，通过网络在线方式进行相关业务咨询。

(1) 人工服务：在线人工服务时间为每天 24 小时，内容包括：基金产品咨询、业务规则解答咨询等服务。

(2) 智能客服：公司提供每天 24 小时自助咨询服务，基金份额持有人可通过在线客服机器人对基金产品、业务规则等方面内容进行自助咨询。

3、电子信箱服务

基金份额持有人可向公司客户服务电子邮箱（customerservice@icbccs.com.cn）发送邮件，将有关疑问、建议及联系方式告知公司，基金管理人在接收基金份额持有人服务需求后将在一个工作日内给予回复。

(二) 关于资讯服务

公司为基金份额持有人提供本基金产品信息、基金投资报告、宏观形势分析、基金净值等多种资讯（电子版）。如需通过手机或电子邮件获得相关资讯，基金份额持有人可通过公司官方网站或客户服务热线电话定制。

基金份额持有人知悉并同意基金管理人可根据基金份额持有人预留的个人信息不定期通过电话、短信、邮件、微信、网站等任一或多种方式或渠道为基金份额持有人提供与基金份额持有人相关的重要公告通知、活动消息、营销信息、基金份额持有人关怀等资讯及增值服务，购买本基金前请详阅工银瑞信基金官网服务介绍和隐私政策。如需取消相应资讯服务，可通过公司客户服务热线电话、在线客服等人工服务方式退订。

(三) 关于网站服务

公司官方网站为基金份额持有人提供账户信息、产品信息、公告信息、基金资讯等查询服务，及客户活动参与和交流等服务。

(四) 关于微信服务

公司通过官方微信等即时通讯服务平台为投资者提供理财资讯、投资者教育等服务。投资者可在微信中搜索并关注“工银瑞信基金”（gyrx_20050621）订阅号、“工银微财富”（gyrx_wcf）服务号、“工银瑞信投教研习社”（gyrxtjyxs-2020）投教号。

（五）基金份额持有人意见、建议或投诉受理

基金份额持有人可以通过本公司客户服务热线电话、在线客服、电子邮箱、信函传真等渠道或方式对基金管理人和销售机构提出意见、建议或投诉。

（六）如本招募说明书存在任何您/贵机构无法理解的内容，请联系本公司客户服务热线电话。请确保投资前，您/贵机构已经全面理解了本招募说明书。

二十四、其他应披露事项

1. 工银瑞信基金管理有限公司关于运用自有资金投资旗下基金的公告，2023-08-21。

二十五、招募说明书的存放及查阅方式

本基金招募说明书存放在基金管理人的办公场所和营业场所，投资者可免费查阅。在支付工本费后，可在合理时间内取得上述文件的复制件或复印件。

基金管理人保证文本的内容与公告的内容完全一致。

二十六、备查文件

- （一）中国证监会准予工银瑞信黄金交易型开放式证券投资基金募集申请的注册文件
- （二）《工银瑞信黄金交易型开放式证券投资基金基金合同》
- （三）《工银瑞信黄金交易型开放式证券投资基金托管协议》
- （四）法律意见书
- （五）基金管理人业务资格批件、营业执照
- （六）基金托管人业务资格批件、营业执照
- （七）注册登记协议
- （八）中国证监会规定的其他文件

以上第（一）至（五）及第（七）、（八）项备查文件存放在基金管理人办公场所、营业场所，第（六）项文件存放于基金托管人的办公场所。基金投资者在营业时间可免费查阅，在支付工本费后，可在合理时间内取得上述文件的复制件或复印件。

工银瑞信基金管理有限公司

二〇二三年十一月三十日

附件一

基金合同内容摘要

一、基金份额持有人、基金管理人和基金托管人的权利、义务

(一) 基金份额持有人的权利与义务

1、根据《基金法》、《运作办法》及其他有关规定，基金份额持有人的权利包括但不限于：

- (1) 分享基金财产收益；
- (2) 参与分配清算后的剩余基金财产；
- (3) 依法转让或者申请赎回其持有的基金份额；
- (4) 按照规定要求召开基金份额持有人大会或者召集基金份额持有人大会；
- (5) 出席或者委派代表出席基金份额持有人大会，对基金份额持有人大会审议事项行使表决权；
- (6) 查阅或者复制公开披露的基金信息资料；
- (7) 监督基金管理人的投资运作；
- (8) 对基金管理人、基金托管人、基金服务机构损害其合法权益的行为依法提起诉讼或仲裁；
- (9) 法律法规及中国证监会规定的和《基金合同》约定的其他权利。

2、根据《基金法》、《运作办法》及其他有关规定，基金份额持有人的义务包括但不限于：

- (1) 认真阅读并遵守《基金合同》、招募说明书等信息披露文件；
- (2) 了解所投资基金产品，了解自身风险承受能力，自主判断基金的投资价值，自主做出投资决策，自行承担投资风险；
- (3) 关注基金信息披露，及时行使权利和履行义务；
- (4) 交纳基金认购款项或黄金现货合约、应付申购对价及法律法规和《基金合同》所规定的费用；
- (5) 在其持有的基金份额范围内，承担基金亏损或者《基金合同》终止的有限责任；
- (6) 不从事任何有损基金及其他《基金合同》当事人合法权益的活动；
- (7) 执行生效的基金份额持有人大会的决议；
- (8) 返还在基金交易过程中因任何原因获得的不当得利；
- (9) 法律法规及中国证监会规定的和《基金合同》约定的其他义务。

(二) 基金管理人的权利与义务

1、根据《基金法》、《运作办法》及其他有关规定，基金管理人的权利包括但不限于：

- (1) 依法募集资金；
 - (2) 自《基金合同》生效之日起，根据法律法规和《基金合同》独立运用并管理基金财产；
 - (3) 依照《基金合同》收取基金管理费以及法律法规规定或中国证监会批准的其他费用；
 - (4) 销售基金份额；
 - (5) 按照规定召集基金份额持有人大会；
 - (6) 依据《基金合同》及有关法律、法规规定监督基金托管人，如认为基金托管人违反了《基金合同》及国家有关法律、法规规定，应呈报中国证监会和其他监管部门，并采取必要措施保护基金投资者的利益；
 - (7) 在基金托管人更换时，提名新的基金托管人；
 - (8) 选择、更换基金销售机构，对基金销售机构的相关行为进行监督和处理；
 - (9) 担任或委托其他符合条件的机构担任基金登记、结算机构办理基金登记、结算业务并获得《基金合同》规定的费用；
 - (10) 依据《基金合同》及有关法律、法规规定决定基金收益的分配方案；
 - (11) 在《基金合同》约定的范围内，拒绝或暂停受理申购与赎回申请；
 - (12) 依照法律法规为基金的利益行使因基金财产投资于黄金现货合约及其他证券所产生的权利；
 - (13) 在法律法规允许的前提下，为基金的利益依法为基金进行融资和租借、质押、互换等业务；
 - (14) 以基金管理人的名义，代表基金份额持有人的利益行使诉讼权利或者实施其他法律行为；
 - (15) 选择、更换律师事务所、会计师事务所、证券经纪商或其他为基金提供服务的外部机构；
 - (16) 选择、更换基金申购赎回代理机构，对基金申购赎回代理机构的相关行为进行监督和处理；
 - (17) 在符合有关法律、法规的前提下，制订和调整有关基金认购、申购、赎回等业务规则；
 - (18) 法律法规及中国证监会规定的和《基金合同》约定的其他权利。
- 2、根据《基金法》、《运作办法》及其他有关规定，基金管理人的义务包括但不限于：
- (1) 依法募集资金，办理或者委托经中国证监会认定的其他机构代为办理基金份额的发售、申购、赎回和登记事宜；

- (2) 办理基金备案手续；
- (3) 自《基金合同》生效之日起，以诚实信用、谨慎勤勉的原则管理和运用基金财产；
- (4) 配备足够的具有专业资格的人员进行基金投资分析、决策，以专业化的经营方式管理和运作基金财产；
- (5) 建立健全内部风险控制、监察与稽核、财务管理及人事管理等制度，保证所管理的基金财产和基金管理人的财产相互独立，对所管理的不同基金分别管理，分别记账，进行证券投资；
- (6) 除依据《基金法》、《基金合同》及其他有关规定外，不得利用基金财产为自己及任何第三人谋取利益，不得委托第三人运作基金财产；
- (7) 依法接受基金托管人的监督；
- (8) 采取适当合理的措施使计算基金份额认购价格、申购对价、赎回对价的方法符合《基金合同》等法律文件的规定，按有关规定计算并公告基金净值信息，确定基金份额申购对价、赎回对价，编制申购赎回清单；
- (9) 进行基金会计核算并编制基金财务会计报告；
- (10) 编制季度报告、中期报告和年度报告；
- (11) 严格按照《基金法》、《基金合同》及其他有关规定，履行信息披露及报告义务；
- (12) 保守基金商业秘密，不泄露基金投资计划、投资意向等。除《基金法》、《基金合同》及其他有关规定另有规定外，在基金信息公开披露前应予保密，不向他人泄露；
- (13) 按《基金合同》的约定确定基金收益分配方案，及时向基金份额持有人分配基金收益；
- (14) 按规定受理申购与赎回申请，及时、足额支付赎回对价；
- (15) 依据《基金法》、《基金合同》及其他有关规定召集基金份额持有人大会或配合基金托管人、基金份额持有人依法召集基金份额持有人大会；
- (16) 按规定保存基金财产管理业务活动的会计账册、报表、记录和其他相关资料 15 年以上；
- (17) 确保需要向基金投资者提供的各项文件或资料在规定时间发出，并且保证投资者能够按照《基金合同》规定的时间和方式，随时查阅到与基金有关的公开资料，并在支付合理成本的前提下得到有关资料的复印件；
- (18) 组织并参加基金财产清算小组，参与基金财产的保管、清理、估价、变现和分配；
- (19) 面临解散、依法被撤销或者被依法宣告破产时，及时报告中国证监会并通知基金托管人；
- (20) 因违反《基金合同》导致基金财产的损失或损害基金份额持有人合法权益时，应

当承担赔偿责任，其赔偿责任不因其退任而免除；

(21) 监督基金托管人按法律法规和《基金合同》规定履行自己的义务，基金托管人违反《基金合同》造成基金财产损失时，基金管理人应为基金份额持有人利益向基金托管人追偿；

(22) 当基金管理人将其义务委托第三方处理时，应当对第三方处理有关基金事务的行为承担责任；

(23) 以基金管理人名义，代表基金份额持有人利益行使诉讼权利或实施其他法律行为；

(24) 基金管理人在募集期间未能达到基金的备案条件，《基金合同》不能生效，基金管理人承担全部募集费用，将已募集资金并加计银行同期活期存款利息在基金募集期结束后30日内退还基金认购人，同时将已过户的黄金现货合约退还给投资人；

(25) 执行生效的基金份额持有人大会的决议；

(26) 建立并保存基金份额持有人名册；

(27) 法律法规及中国证监会规定的和《基金合同》约定的其他义务。

(三) 基金托管人的权利与义务

1、根据《基金法》、《运作办法》及其他有关规定，基金托管人的权利包括但不限于：

(1) 自《基金合同》生效之日起，依法律法规和《基金合同》的规定安全保管基金财产；

(2) 依《基金合同》约定获得基金托管费以及法律法规规定或监管部门批准的其他费用；

(3) 监督基金管理人对本基金的投资运作，如发现基金管理人违反《基金合同》及国家法律法规行为，对基金财产、其他当事人的利益造成重大损失的情形，应呈报中国证监会，并采取必要措施保护基金投资者的利益；

(4) 根据相关市场规则，为基金开设资金账户和证券账户等投资所需账户、为基金办理证券交易资金清算；

(5) 提议召开或召集基金份额持有人大会；

(6) 在基金管理人更换时，提名新的基金管理人；

(7) 法律法规及中国证监会规定的和《基金合同》约定的其他权利。

2、根据《基金法》、《运作办法》及其他有关规定，基金托管人的义务包括但不限于：

(1) 以诚实信用、勤勉尽责的原则持有并安全保管基金财产；

(2) 设立专门的基金托管部门，具有符合要求的营业场所，配备足够的、合格的熟悉基金托管业务的专职人员，负责基金财产托管事宜；

(3) 建立健全内部风险控制、监察与稽核、财务管理及人事管理等制度，确保基金财

产的安全，保证其托管的基金财产与基金托管人自有财产以及不同的基金财产相互独立；对所托管的不同的基金分别设置账户，独立核算，分账管理，保证不同基金之间在账户设置、资金划拨、账册记录等方面相互独立；

(4) 除依据《基金法》、《基金合同》及其他有关规定外，不得利用基金财产为自己及任何第三人谋取利益，不得委托第三人托管基金财产；

(5) 保管由基金管理人代表基金签订的与基金有关的重大合同及有关凭证；

(6) 按规定开设基金财产的资金账户和证券账户等投资所需账户，按照《基金合同》的约定，根据基金管理人的投资指令，及时办理清算、交割事宜；

(7) 保守基金商业秘密，除《基金法》、《基金合同》及其他有关规定另有规定外，在基金信息公开披露前予以保密，不得向他人泄露；

(8) 复核、审查基金管理人计算的基金资产净值、基金份额净值、基金份额申购、赎回对价的现金部分；

(9) 办理与基金托管业务活动有关的信息披露事项；

(10) 对基金财务会计报告、季度报告、中期报告和年度报告出具意见，说明基金管理人在各重要方面的运作是否严格按照《基金合同》的规定进行；如果基金管理人未执行《基金合同》规定的行为，还应当说明基金托管人是否采取了适当的措施；

(11) 保存基金托管业务活动的记录、账册、报表和其他相关资料 15 年以上；

(12) 建立并保存基金份额持有人名册；

(13) 按规定制作相关账册并与基金管理人核对；

(14) 依据基金管理人的指令或有关规定向基金份额持有人支付基金收益和赎回对价；

(15) 依据《基金法》、《基金合同》及其他有关规定，召集基金份额持有人大会或配合基金管理人、基金份额持有人依法召集基金份额持有人大会；

(16) 按照法律法规和《基金合同》的规定监督基金管理人的投资运作；

(17) 参加基金财产清算小组，参与基金财产的保管、清理、估价、变现和分配；

(18) 面临解散、依法被撤销或者被依法宣告破产时，及时报告中国证监会和银行监管机构，并通知基金管理人；

(19) 因违反《基金合同》导致基金财产损失时，应承担赔偿责任，其赔偿责任不因其退任而免除；

(20) 按规定监督基金管理人按法律法规和《基金合同》规定履行自己的义务，基金管理人因违反《基金合同》造成基金财产损失时，应为基金份额持有人利益向基金管理人追偿；

(21) 执行生效的基金份额持有人大会的决议；

(22) 法律法规及中国证监会规定的和《基金合同》约定的其他义务。

二、基金份额持有人大会召集、议事及表决的程序和规则

基金份额持有人大会由基金份额持有人组成，基金份额持有人的合法授权代表有权代表基金份额持有人出席会议并表决。除法律法规另有规定或基金合同另有约定外，基金份额持有人持有的每一基金份额拥有平等的投票权。

鉴于本基金和本基金联接基金（即“工银瑞信黄金交易型开放式证券投资基金联接基金”，以下简称“联接基金”）的相关性，联接基金的基金份额持有人可以凭所持有的联接基金的份额直接参加或者委派代表参加本基金的基金份额持有人大会表决。在计算参会份额和计票时，联接基金基金份额持有人持有的享有表决权的基金份额数和表决票数为：在本基金基金份额持有人大会的权益登记日，联接基金持有本基金份额的总数乘以该基金份额持有人所持有的联接基金份额占联接基金总份额的比例，计算结果按照四舍五入的方法，保留到整数位。

联接基金的基金管理人不应以联接基金的名义代表联接基金的全体基金份额持有人以本基金的基金份额持有人的身份行使表决权，但可接受联接基金的特定基金份额持有人的委托以联接基金的基金份额持有人代理人的身份出席本基金的基金份额持有人大会并参与表决。

联接基金的基金管理人代表联接基金的基金份额持有人提议召开或召集本基金份额持有人大会的，须先遵照联接基金基金合同的约定召开联接基金的基金份额持有人大会，联接基金的基金份额持有人大会决定提议召开或召集本基金份额持有人大会的，由联接基金的基金管理人代表联接基金的基金份额持有人提议召开或召集本基金份额持有人大会。

（一）召开事由

1、除法律法规、中国证监会另有规定的以外，当出现或需要决定下列事由之一的，应当召开基金份额持有人大会：

- （1）终止《基金合同》；
- （2）更换基金管理人；
- （3）更换基金托管人；
- （4）转换基金运作方式；
- （5）调整基金管理人、基金托管人的报酬标准；
- （6）变更基金类别；
- （7）本基金与其他基金的合并；
- （8）变更基金投资目标、范围或策略；
- （9）变更基金份额持有人大会程序；
- （10）基金管理人或基金托管人要求召开基金份额持有人大会；

(11) 单独或合计持有本基金总份额 10%以上(含 10%)基金份额的基金份额持有人(以基金管理人收到提议当日的基金份额计算,下同)就同一事项书面要求召开基金份额持有人大会;

(12) 终止基金上市,但因基金不再具备上市条件而被证券交易所终止上市的除外;

(13) 对基金合同当事人权利和义务产生重大影响的其他事项;

(14) 法律法规、《基金合同》或中国证监会规定的其他应当召开基金份额持有人大会的事项。

2、在法律法规规定和《基金合同》约定的范围内且对基金份额持有人利益无实质性不利影响的前提下,以下情况可由基金管理人和基金托管人协商后修改,不需召开基金份额持有人大会:

(1) 法律法规要求增加的基金费用的收取;

(2) 调整本基金的申购费率或变更收费方式;

(3) 因相应的法律法规、上海证券交易所、上海黄金交易所或登记结算机构的相关业务规则发生变动而应当对《基金合同》进行修改;

(4) 对《基金合同》的修改对基金份额持有人利益无实质性不利影响或修改不涉及《基金合同》当事人权利义务关系发生重大变化;

(5) 基金管理人、上海证券交易所、上海黄金交易所和登记结算机构在法律法规、《基金合同》规定的范围内调整有关基金认购、申购、赎回、交易、转托管、非交易过户等业务的规则;

(6) 调整基金的申购赎回方式及申购对价、赎回对价组成,调整申购赎回清单的内容,调整申购赎回清单计算和公告时间或频率;

(7) 基金推出新业务或服务;

(8) 增设新的份额类别、在其他境内外证券交易所上市、增加场外申购赎回方式、开通跨系统转托管业务或暂停、停止场外申购赎回业务;

(9) 增加、减少、调整基金份额类别设置;

(10) 本基金的联接基金采取其他方式参与本基金的申购赎回;

(11) 基金管理人对本基金主要投资的黄金现货合约根据市场流动性情况的变化或其他情况进行调整;

(12) 按照法律法规和《基金合同》规定不需召开基金份额持有人大会的其他情形。

(二) 会议召集人及召集方式

1、除法律法规规定或《基金合同》另有约定外,基金份额持有人大会由基金管理人召集。

2、基金管理人未按规定召集或不能召集时，由基金托管人召集。

3、基金托管人认为有必要召开基金份额持有人大会的，应当向基金管理人提出书面提议。基金管理人应当自收到书面提议之日起 10 日内决定是否召集，并书面告知基金托管人。基金管理人决定召集的，应当自出具书面决定之日起 60 日内召开；基金管理人决定不召集，基金托管人仍认为有必要召开的，应当由基金托管人自行召集，并自出具书面决定之日起 60 日内召开并告知基金管理人，基金管理人应当配合。

4、代表基金份额 10%以上（含 10%）的基金份额持有人就同一事项书面要求召开基金份额持有人大会，应当向基金管理人提出书面提议。基金管理人应当自收到书面提议之日起 10 日内决定是否召集，并书面告知提出提议的基金份额持有人代表和基金托管人。基金管理人决定召集的，应当自出具书面决定之日起 60 日内召开；基金管理人决定不召集，代表基金份额 10%以上（含 10%）的基金份额持有人仍认为有必要召开的，应当向基金托管人提出书面提议。基金托管人应当自收到书面提议之日起 10 日内决定是否召集，并书面告知提出提议的基金份额持有人代表和基金管理人；基金托管人决定召集的，应当自出具书面决定之日起 60 日内召开并告知基金管理人，基金管理人应当配合。

5、代表基金份额 10%以上（含 10%）的基金份额持有人就同一事项要求召开基金份额持有人大会，而基金管理人、基金托管人都不召集的，单独或合计代表基金份额 10%以上（含 10%）的基金份额持有人有权自行召集，并至少提前 30 日报中国证监会备案。基金份额持有人依法自行召集基金份额持有人大会的，基金管理人、基金托管人应当配合，不得阻碍、干扰。

6、基金份额持有人会议的召集人负责选择确定开会时间、地点、方式和权益登记日。

（三）召开基金份额持有人大会的通知时间、通知内容、通知方式

1、基金份额持有人会议的召集人有权决定开会时间、地点、方式和权益登记日。召开基金份额持有人大会，召集人应于会议召开前 30 日，在指定媒介公告。基金份额持有人大会通知应至少载明以下内容：

- （1）会议召开的时间、地点和会议形式；
- （2）会议拟审议的事项、议事程序和表决方式；
- （3）有权出席基金份额持有人大会的基金份额持有人的权益登记日；
- （4）授权委托方式、授权委托证明的内容要求（包括但不限于代理人身份，代理权限和代理有效期限等）、送达时间和地点；
- （5）会务常设联系人姓名及联系电话；
- （6）出席会议者必须准备的文件和必须履行的手续；
- （7）召集人需要通知的其他事项。

2、采取通讯开会方式并进行表决的情况下，由会议召集人决定在会议通知中说明本次基金份额持有人大会所采取的具体通讯方式、委托的公证机关及其联系方式和联系人、书面表决意见寄交的截止时间和收取方式。

3、如召集人为基金管理人，还应另行书面通知基金托管人到指定地点对表决意见的计票进行监督；如召集人为基金托管人，则应另行书面通知基金管理人到指定地点对表决意见的计票进行监督；如召集人为基金份额持有人，则应另行书面通知基金管理人和基金托管人到指定地点对表决意见的计票进行监督。基金管理人或基金托管人拒不派代表对书面表决意见的计票进行监督的，不影响表决意见的计票效力。

（四）基金份额持有人出席会议的方式

基金份额持有人大会可通过现场开会方式、通讯开会方式或法律法规、监管机构允许的其他方式召开，会议的召开方式由会议召集人确定。

1、现场开会。由基金份额持有人本人出席或以代理投票授权委托证明委派代表出席，现场开会时基金管理人和基金托管人的授权代表应当列席基金份额持有人大会，基金管理人或基金托管人不派代表列席的，不影响表决效力。现场开会同时符合以下条件时，可以进行基金份额持有人大会议程：

（1）亲自出席会议者持有基金份额的凭证、受托出席会议者出具的委托人持有基金份额的凭证及委托人的代理投票授权委托证明符合法律法规、《基金合同》和会议通知的规定，并且持有基金份额的凭证与基金管理人持有的登记资料相符；

（2）经核对，汇总到会者出示的在权益登记日持有基金份额的凭证显示，有效的基金份额不少于本基金在权益登记日基金总份额的二分之一（含二分之一）。若到会者在权益登记日代表的有效的基金份额少于本基金在权益登记日基金总份额的二分之一，召集人可以在原公告的基金份额持有人大会召开时间的3个月以后、6个月以内，就原定审议事项重新召集基金份额持有人大会。重新召集的基金份额持有人大会到会者在权益登记日代表的有效的基金份额应不少于本基金在权益登记日基金总份额的三分之一（含三分之一）。

2、通讯开会。通讯开会系指基金份额持有人将其对表决事项的投票以书面形式或基金管理人规定的其他方式在表决截止日以前送达至召集人指定的地址。通讯开会应以书面方式或基金管理人规定的其他方式进行表决。

在同时符合以下条件时，通讯开会的方式视为有效：

（1）会议召集人按《基金合同》约定公布会议通知后，在2个工作日内连续公布相关提示性公告；

（2）召集人按基金合同约定通知基金托管人（如果基金托管人为召集人，则为基金管理人）到指定地点对书面表决意见的计票进行监督。会议召集人在基金托管人（如果基金托

管人为召集人，则为基金管理人)和公证机关的监督下按照会议通知规定的方式收取基金份额持有人的书面表决意见；基金托管人或基金管理人经通知不参加收取书面表决意见的，不影响表决效力；

(3) 本人直接出具书面意见或授权他人代表出具书面意见的，基金份额持有人所持有的基金份额不小于在权益登记日基金总份额的二分之一(含二分之一)；若本人直接出具书面意见或授权他人代表出具书面意见基金份额持有人所持有的基金份额小于在权益登记日基金总份额的二分之一，召集人可以在原公告的基金份额持有人大会召开时间的3个月以后、6个月以内，就原定审议事项重新召集基金份额持有人大会。重新召集的基金份额持有人大会应当有代表三分之一以上(含三分之一)基金份额的持有人直接出具书面意见或授权他人代表出具书面意见；

(4) 上述第(3)项中直接出具书面意见的基金份额持有人或受托代表他人出具书面意见的代理人，同时提交的持有基金份额的凭证、受托出具书面意见的代理人出具的委托人持有基金份额的凭证及委托人的代理投票授权委托证明符合法律法规、《基金合同》和会议通知的规定，并与基金登记结算机构记录相符。

3、在不与法律法规冲突的前提下，基金份额持有人大会可通过网络、电话或其他方式召开，基金份额持有人可以采用书面、网络、电话、短信或其他方式进行表决，具体方式由会议召集人确定并在会议通知中列明。

4、基金份额持有人授权他人代为出席会议并表决的，授权方式可以采用纸质、网络、电话、短信或其他方式，具体方式在会议通知中列明。

(五) 议事内容与程序

1、议事内容及提案权

议事内容为关系基金份额持有人利益的重大事项，如《基金合同》的重大修改、决定终止《基金合同》、更换基金管理人、更换基金托管人、与其他基金合并、法律法规及《基金合同》规定的其他事项以及会议召集人认为需提交基金份额持有人大会讨论的其他事项。

基金份额持有人大会的召集人发出召集会议的通知后，对原有提案的修改应当在基金份额持有人大会召开前及时公告。

基金份额持有人大会不得对未事先公告的议事内容进行表决。

2、议事程序

(1) 现场开会

在现场开会的方式下，首先由大会主持人按照下列第七条规定程序确定和公布监票人，然后由大会主持人宣读提案，经讨论后进行表决，并形成大会决议。大会主持人为基金管理人授权出席会议的代表，在基金管理人授权代表未能主持大会的情况下，由基金托管人授权

其出席会议的代表主持；如果基金管理人授权代表和基金托管人授权代表均未能主持大会，则由出席大会的基金份额持有人和代理人所持表决权的 50%以上（含 50%）选举产生一名基金份额持有人作为该次基金份额持有人大会的主持人。基金管理人和基金托管人拒不出席或主持基金份额持有人大会，不影响基金份额持有人大会作出的决议的效力。

会议召集人应当制作出席会议人员的签名册。签名册载明参加会议人员姓名（或单位名称）、身份证明文件号码、持有或代表有表决权的基金份额、委托人姓名（或单位名称）和联系方式等事项。

（2）通讯开会

在通讯开会的情况下，首先由召集人提前 30 日公布提案，在所通知的表决截止日期后 2 个工作日内在公证机关监督下由召集人统计全部有效表决，在公证机关监督下形成决议。

（六）表决

基金份额持有人所持每份基金份额有一票表决权。

基金份额持有人大会决议分为一般决议和特别决议：

1、一般决议，一般决议须经参加大会的基金份额持有人或其代理人所持表决权的二分之一以上（含二分之一）通过方为有效；除下列第 2 项所规定的须以特别决议通过事项以外的其他事项均以一般决议的方式通过。

2、特别决议，特别决议应当经参加大会的基金份额持有人或其代理人所持表决权的三分之二以上（含三分之二）通过方可做出。除《基金合同》另有约定外，转换基金运作方式、更换基金管理人或者基金托管人、终止《基金合同》、本基金与其他基金合并以特别决议通过方为有效。

基金份额持有人大会采取记名方式进行投票表决。

采取通讯方式进行表决时，除非在计票时有充分的相反证据证明，否则提交符合会议通知中规定的确认投资者身份文件的表决视为有效出席的投资者，表面符合会议通知规定的书面表决意见视为有效表决，表决意见模糊不清或相互矛盾的视为弃权表决，但应当计入出具书面意见的基金份额持有人所代表的基金份额总数。

基金份额持有人大会的各项提案或同一项提案内并列的各项议题应当分开审议、逐项表决。

在符合上述规则的前提下，具体规则以召集人发布的大会通知为准。

（七）计票

1、现场开会

（1）如大会由基金管理人或基金托管人召集，基金份额持有人大会的主持人应当在会议开始后宣布在出席会议的基金份额持有人和代理人中选举两名基金份额持有人代表与大

会召集人授权的一名监督员共同担任监票人；如大会由基金份额持有人自行召集或大会虽然由基金管理人或基金托管人召集，但是基金管理人或基金托管人未出席大会的，基金份额持有人大会的主持人应当在会议开始后宣布在出席会议的基金份额持有人中选举三名基金份额持有人代表担任监票人。基金管理人或基金托管人不出席大会的，不影响计票的效力。

(2) 监票人应当在基金份额持有人表决后立即进行清点并由大会主持人当场公布计票结果。

(3) 如果会议主持人或基金份额持有人或代理人对于提交的表决结果有怀疑，可以在宣布表决结果后立即对所投票数要求进行重新清点。监票人应当进行重新清点，重新清点以一次为限。重新清点后，大会主持人应当当场公布重新清点结果。

(4) 计票过程应由公证机关予以公证，基金管理人或基金托管人拒不出席大会的，不影响计票的效力。

2、通讯开会

在通讯开会的情况下，计票方式为：由大会召集人授权的两名监督员在基金托管人授权代表（若由基金托管人召集，则为基金管理人授权代表）的监督下进行计票，并由公证机关对其计票过程予以公证。基金管理人或基金托管人拒派代表对书面表决意见的计票进行监督的，不影响计票和表决结果。

(八) 生效与公告

基金份额持有人大会的决议，召集人应当自通过之日起 5 日内报中国证监会备案。

基金份额持有人大会的决议自表决通过之日起生效。

基金份额持有人大会决议自生效之日起依照《信息披露办法》的有关规定在指定媒介上公告。如果采用通讯方式进行表决，在公告基金份额持有人大会决议时，必须将公证书全文、公证机构、公证员姓名等一同公告。

基金管理人、基金托管人和基金份额持有人应当执行生效的基金份额持有人大会的决议。生效的基金份额持有人大会决议对全体基金份额持有人、基金管理人、基金托管人均有约束力。

(九) 本部分关于基金份额持有人大会召开事由、召开条件、议事程序、表决条件等规定，凡是直接引用法律法规的部分，如将来法律法规修改导致相关内容被取消或变更的，基金管理人经与基金托管人协商一致并提前公告后，可直接对本部分内容进行修改和调整，无需召开基金份额持有人大会审议。

三、基金合同解除和终止的事由、程序以及基金财产的清算方式

(一) 《基金合同》的变更

1、变更基金合同涉及法律法规规定或本基金合同约定应经基金份额持有人大会决议通

过的事项的，应召开基金份额持有人大会决议通过。对于法律法规规定和基金合同约定可不经基金份额持有人大会决议通过的事项，由基金管理人和基金托管人同意后变更并公告，并报中国证监会备案。

2、关于《基金合同》变更的基金份额持有人大会决议自生效后方可执行，自决议生效后两日内在指定媒介公告。

（二）《基金合同》的终止事由

有下列情形之一的，经履行相关程序后，《基金合同》应当终止：

- 1、基金份额持有人大会决定终止的；
- 2、基金管理人、基金托管人职责终止，在 6 个月内没有新基金管理人、新基金托管人承接的；
- 3、《基金合同》约定的其他情形；
- 4、相关法律法规和中国证监会规定的其他情况。

（三）基金财产的清算

1、基金财产清算小组：自出现《基金合同》终止事由之日起 30 个工作日内成立清算小组，基金管理人组织基金财产清算小组并在中国证监会的监督下进行基金清算。

2、基金财产清算小组成员：基金财产清算小组成员由基金管理人、基金托管人、具有从事证券、期货相关业务资格的注册会计师、律师以及中国证监会指定的人员组成。基金财产清算小组可以聘用必要的工作人员。

3、基金财产清算小组职责：基金财产清算小组负责基金财产的保管、清理、估价、变现和分配。基金财产清算小组可以依法进行必要的民事活动。

4、基金财产清算程序：

- （1）《基金合同》终止情形出现时，由基金财产清算小组统一接管基金；
- （2）对基金财产和债权债务进行清理和确认；
- （3）对基金财产进行估值和变现；
- （4）制作清算报告；
- （5）聘请会计师事务所对清算报告进行外部审计，聘请律师事务所对清算报告出具法律意见书；
- （6）将清算报告报中国证监会备案并公告；
- （7）对基金剩余财产进行分配。

5、基金财产清算的期限为 6 个月，但因本基金所持证券的流动性受到限制而不能及时变现的，清算期限相应顺延。

（四）清算费用

清算费用是指基金财产清算小组在进行基金清算过程中发生的所有合理费用，清算费用由基金财产清算小组优先从基金财产中支付。

（五）基金财产清算剩余资产的分配

依据基金财产清算的分配方案，将基金财产清算后的全部剩余资产扣除基金财产清算费用、交纳所欠税款并清偿基金债务后，按基金份额持有人持有的基金份额比例进行分配。

（六）基金财产清算的公告

清算过程中的有关重大事项须及时公告；基金财产清算报告经具有证券、期货相关业务资格的会计师事务所审计并由律师事务所出具法律意见书后报中国证监会备案并公告。基金财产清算公告于基金财产清算报告报中国证监会备案后 5 个工作日内由基金财产清算小组进行公告，基金财产清算小组应当将清算报告登载在指定网站上，并将清算报告提示性公告登载在指定报刊上。

（七）基金财产清算账册及文件的保存

基金财产清算账册及有关文件由基金托管人保存 15 年以上。

四、争议的处理和适用的法律

对于因《基金合同》的订立、内容、履行和解释而产生的或与《基金合同》有关的争议，基金合同当事人应尽量通过协商、调解途径解决。不愿或者不能通过协商、调解方式解决的，任何一方均有权将争议提交中国国际经济贸易仲裁委员会，按照中国国际经济贸易仲裁委员会届时有效的仲裁规则进行仲裁，仲裁地点为北京市。仲裁裁决是终局性的，对各方当事人均具有约束力。除非仲裁裁决另有规定，仲裁费由败诉方承担。

争议处理期间，基金合同当事人应恪守各自的职责，继续忠实、勤勉、尽责地履行基金合同规定的义务，维护基金份额持有人的合法权益。

《基金合同》受中国法律管辖。

五、基金合同存放地和投资者取得合同的方式

《基金合同》可印制成册，供投资者在基金管理人、基金托管人、销售机构的办公场所和营业场所查阅。

附件二

基金托管协议内容摘要

一、托管协议当事人

（一）基金管理人

名称：工银瑞信基金管理有限公司

注册地址：北京市西城区金融大街 5 号、甲 5 号 9 层甲 5 号 901

办公地址：北京市西城区金融大街 5 号新盛大厦 A 座 6-9 层

邮政编码：100033

法定代表人：赵桂才

成立日期：2005 年 6 月 21 日

批准设立机关及批准设立文号：中国证监会证监基金字[2005]93 号

组织形式：有限责任公司

注册资本：贰亿元人民币

存续期间：持续经营

经营范围：基金募集、基金销售、资产管理及中国证监会许可的其他业务。

（二）基金托管人

名称：中国农业银行股份有限公司

注册地址：北京市东城区建国门内大街 69 号

办公地址：北京市西城区复兴门内大街 28 号凯晨世贸中心东座

邮政编码：100031

法定代表人：谷澍

成立时间：2009 年 1 月 15 日

基金托管资格批准文号：中国证监会证监基字[1998]23 号

批准设立机关和批准设立文号：中国银监会银监复[2009]13 号

注册资本：34,998,303.4 万元人民币

存续期间：持续经营

经营范围：吸收公众存款；发放短期、中期、长期贷款；办理国内外结算；办理票据承兑与贴现；发行金融债券；代理发行、代理兑付、承销政府债券；买卖政府债券、金融债券；从事同业拆借；买卖、代理买卖外汇；结汇、售汇；从事银行卡业务；提供信用证服务及担保；代理收付款项及代理保险业务；提供保管箱服务；代理资金清算；各类汇兑业务；代理政策性银行、外国政府和国际金融机构贷款业务；贷款承诺；组织或参加银团贷款；外汇存款；外汇贷款；外汇汇款；外汇借款；发行、代理发行、买卖或代理买卖股票以外的外币有价证券；外汇票据承兑和贴现；自营、代客外汇买卖；外币兑换；外汇担保；资信调查、咨询、见证业务；企业、个人财务顾问服务；证券公司客户交易结算资金存管业务；证券投资基金托管业务；企业年金托管业务；产业投资基金托管业务；合格境外机构投资者境内证券投资托管业务；代理开放式基金业务；电话银行、手机银行、网上银行业务；金融衍生产品交易业务；经国务院银行业监督管理机构等监管部门批准的其他业务。

二、基金托管人对基金管理人的业务监督和核查

(一) 基金托管人根据有关法律法规的规定及基金合同的约定,对基金投资范围、投资对象进行监督。基金合同明确约定基金投资风格或证券选择标准的,基金管理人应按照基金托管人要求的格式提供投资品种池和交易对手库,以便基金托管人运用相关技术系统,对基金实际投资是否符合基金合同关于证券选择标准的约定进行监督,对存在疑义的事项进行核查。

本基金主要投资于上海黄金交易所的黄金现货合约,包括:黄金现货实盘合约、黄金现货延期交收合约及其他在上海黄金交易所上市的、经中国人民银行批准的合约。本基金主要投资的黄金现货实盘合约 AU99.99、AU99.95。本基金主要投资的黄金现货延期交收合约 AU(T+D)。本基金主要投资的黄金现货合约可以根据市场流动性情况的变化进行调整。

黄金现货合约和现金之外的基金资产仅投资于货币市场工具,用于流动性管理,其投资范围适用《货币市场基金监督管理办法》允许投资的金融工具。

如法律法规或监管机构以后允许基金投资其他品种,或未来上海黄金交易所上市其他标准化黄金合约,基金管理人在履行适当程序后,可以将其纳入投资范围。

建仓完成后,本基金投资于黄金现货合约的价值不低于基金资产的 90%,其他金融工具的投资比例依照法律法规或监管机构的规定执行。

基金管理人对本基金主要投资的黄金现货合约可以根据市场流动性情况的变化或其他情况进行调整,此调整无须召开基金份额持有人大会。本基金可从事黄金租赁和黄金质押业务。

(二) 基金托管人根据有关法律法规的规定及基金合同的约定,对基金投资、融资比例进行监督。基金托管人按下述比例和调整期限进行监督:

(1) 本基金投资于黄金现货合约的价值不低于基金资产的 90%;

(2) 本基金参与黄金 T+D 投资仅用于风险管理或提高资产配置效率;

(3) 本基金持有买入黄金 T+D 合约价值不超过基金资产净值的 10%;持有买入黄金 T+D 合约与现货实盘合约价值之和,不超过基金资产净值的 100%;持有卖出黄金 T+D 合约价值不超过基金持有的黄金现货实盘合约价值的 10%。基金因申购赎回而被动超标的,将在 10 个工作日内调整到位;

(4) 在每个交易日日终,扣除黄金 T+D 合约需缴纳的交易保证金后,保持不低于交易保证金 1 倍的现金;

(5) 本基金参与黄金租赁需要依据《上海黄金交易所实物租借管理办法》的规定,遵守审慎经营原则,制定科学合理的投资策略和风险管理制,有效防范和控制风险,切实维护基金财产的安全和基金份额持有人利益。

本基金参与黄金租赁的对手方仅限于上海黄金交易所金融类会员中的银行和分类评级

在 A 类以上的证券公司；

(6) 本基金参与出借的黄金现货合约不超过基金资产净值的 30%，出借期限最长不超过 12 个月，平均剩余期限不超过 6 个月。出借给单个交易对手的黄金现货合约不超过基金资产净值的 10%。基金因净值变动而被动超标的，基金管理人必须在 10 个工作日内调整到位；

(7) 当本基金发生流动性问题时，基金管理人有权提前终止租赁协议，要求交易对手归还黄金现货合约；

(8) 本基金持有一家公司发行的证券，其市值不超过基金资产净值的 10%；

(9) 本基金管理人管理的、且由本基金托管人托管的全部基金持有一家公司发行的证券，不超过该证券的 10%；完全按照有关指数的构成比例进行证券投资的基金品种可以不受此条款规定的比例限制；

(10) 本基金投资于同一原始权益人的各类资产支持证券的比例，不得超过基金资产净值的 10%；

(11) 本基金持有的全部资产支持证券，其市值不得超过基金资产净值的 20%；

(12) 本基金持有的同一（指同一信用级别）资产支持证券的比例，不得超过该资产支持证券规模的 10%；

(13) 本基金管理人管理的、且由本基金托管人托管的全部基金投资于同一原始权益人的各类资产支持证券，不得超过其各类资产支持证券合计规模的 10%；

(14) 本基金应投资于信用级别评级为 BBB 以上（含 BBB）的资产支持证券。基金持有资产支持证券期间，如果其信用等级下降、不再符合投资标准，应在评级报告发布之日起 3 个月内予以全部卖出；

(15) 本基金进入全国银行间同业市场进行债券回购的资金余额不得超过基金资产净值的 40%，进入全国银行间同业市场进行债券回购的最长期限为 1 年，债券回购到期后不得展期；

(16) 本基金主动投资于流动性受限资产的市值合计不得超过本基金资产净值的 15%；因证券市场波动、基金规模变动等基金管理人之外的因素致使基金不符合该比例限制的，基金管理人不得主动新增流动性受限资产的投资；

(17) 本基金与私募类证券资管产品及中国证监会认定的其他主体为交易对手开展逆回购交易的，可接受质押品的资质要求应当与本基金合同约定的投资范围保持一致；

(18) 本基金资产总值不得超过基金资产净值的 140%；

(19) 法律法规及中国证监会规定的和《基金合同》约定的其他投资限制。

除上述（14）、（16）、（17）情形之外，因市场波动、证券发行人合并、基金规模变动等

基金管理人之外的因素致使基金投资比例不符合上述规定投资比例的，基金管理人应当在 10 个工作日内进行调整，但中国证监会规定的特殊情形或基金合同另有约定的除外。

基金管理人应当自基金合同生效之日起 6 个月内使基金的投资组合比例符合基金合同的有关约定。在上述期间内，本基金的投资范围、投资策略应当符合基金合同的约定。法律法规或监管部门另有规定的，从其规定。

法律法规或监管部门对上述投资限制、投资禁止等作出强制性调整的，本基金应当按照法律法规或监管部门的规定执行；如法律法规或监管部门修改或调整上述投资限制、投资禁止性规定，且该等调整或修改属于非强制性的，基金管理人有权在履行适当程序后按照法律法规或监管部门调整或修改后的规定执行，并应向投资者履行信息披露义务，但无需基金份额持有人大会审议决定。

基金托管人对基金的投资的监督与检查自基金合同生效之日起开始。

(三) 基金托管人根据有关法律法规的规定及基金合同的约定，对本协议第十五条第十一项基金投资禁止行为进行监督。

根据法律法规有关基金从事的关联交易的规定，基金管理人和基金托管人应事先相互提供与本机构有控股关系的股东或与本机构有其他重大利害关系的公司名单及其更新，并以双方约定的方式提交，确保所提供的关联交易名单的真实性、完整性、全面性。基金管理人有责任保管真实、完整、全面的关联交易名单，并负责及时更新该名单。名单变更后基金管理人应及时发送基金托管人，基金托管人应及时确认已知名单的变更。如果基金托管人在运作中严格遵循了监督流程，基金管理人仍违规进行关联交易，并造成基金资产损失的，由基金管理人承担责任，基金托管人有权向中国证监会报告。

基金管理人运用基金财产买卖基金管理人、基金托管人及其控股股东、实际控制人或者与其有重大利害关系的公司发行的证券或承销期内承销的证券，或者从事其他重大关联交易的，应当符合基金的投资目标和投资策略，遵循基金份额持有人利益优先的原则，防范利益冲突，建立健全内部审批机制和评估机制，按照市场公平合理价格执行。相关交易必须事先得到基金托管人的同意，并按法律法规予以披露。重大关联交易应提交基金管理人董事会审议，并经过三分之二以上的独立董事通过。基金管理人董事会应至少每半年对关联交易事项进行审查。

(四) 基金托管人根据有关法律法规的规定及基金合同的约定，对基金管理人参与银行间债券市场进行监督。基金管理人应在基金投资运作之前向基金托管人提供经慎重选择的、本基金适用的银行间债券市场交易对手名单，并约定各交易对手所适用的交易结算方式。基金托管人监督基金管理人是否按事前提供的银行间债券市场交易对手名单进行交易。基金管理人可以每半年对银行间债券市场交易对手名单进行更新，如基金管理人根据市场情况需要

临时调整银行间债券市场交易对手名单，应向基金托管人说明理由，在与交易对手发生交易前3个工作日内与基金托管人协商解决。基金管理人收到基金托管人书面确认后，被确认调整的名单开始生效，新名单生效前已与本次剔除的交易对手所进行但尚未结算的交易，仍应按照协议进行结算。基金管理人负责对交易对手的资信控制，按银行间债券市场的交易规则进行交易，基金托管人则根据银行间债券市场成交单对合同履行情况进行监督，但不承担交易对手不履行合同造成的损失。如基金托管人事后发现基金管理人没有按照事先约定的交易对手或交易方式进行交易时，基金托管人应及时提醒基金管理人，基金托管人不承担由此造成的任何损失和责任。

(五) 基金托管人根据有关法律法规的规定及基金合同的约定，对基金管理人投资银行存款进行监督。

基金投资银行存款的，基金管理人应根据法律法规的规定及基金合同的约定，建立投资制度、审慎选择存款银行，做好风险控制；并按照基金托管人的要求配合基金托管人完成相关业务办理。

(六) 基金托管人根据有关法律法规的规定及基金合同的约定，对基金资产净值计算、基金份额净值计算、应收资金到账、基金费用开支及收入确定、基金收益分配、相关信息披露、基金宣传推介材料中登载基金业绩表现数据等进行监督和核查。

如果基金管理人未经基金托管人的审核擅自将不实的业绩表现数据印制在宣传推介材料上，则基金托管人对此不承担任何责任，并将在发现后立即报告中国证监会。

(七) 基金托管人发现基金管理人的上述事项及投资指令或实际投资运作中违反法律法规和基金合同的规定，应及时以书面形式通知基金管理人限期纠正。基金管理人应积极配合和协助基金托管人的监督和核查。基金管理人收到通知后应在下一工作日前及时核对并以书面形式给基金托管人发出回函，就基金托管人的疑义进行解释或举证，说明违规原因及纠正期限，并保证在规定期限内及时改正。在上述规定期限内，基金托管人有权随时对通知事项进行复查，督促基金管理人改正。基金管理人对于基金托管人通知的违规事项未能在限期内纠正的，基金托管人应报告中国证监会。基金托管人发现基金管理人依据交易程序已经生效的投资指令违反法律、行政法规和其他有关规定，或者违反基金合同约定的，应当立即通知基金管理人，并报告中国证监会。

(八) 基金管理人负有义务配合和协助基金托管人依照法律法规、基金合同和本托管协议对基金业务执行核查。对基金托管人发出的书面提示，基金管理人应在规定时间内答复并改正，或就基金托管人的疑义进行解释或举证；对基金托管人按照法规要求需向中国证监会报送基金监督报告的事项，基金管理人应积极配合提供相关数据资料和制度等。

(九) 基金托管人发现基金管理人存在重大违规行为，应及时报告中国证监会，同时通知

基金管理人限期纠正，并将纠正结果报告中国证监会。基金管理人无正当理由，拒绝、阻挠对方根据本协议规定行使监督权，或采取拖延、欺诈等手段妨碍对方进行有效监督，情节严重或经基金托管人提出警告仍不改正的，基金托管人应报告中国证监会。

三、基金管理人 对基金托管人的业务核查

(一) 基金管理人 对基金托管人履行托管职责情况进行核查，核查事项包括基金托管人安全保管基金财产、开设基金财产的资金账户、证券账户、黄金账户等投资所需账户、复核基金管理人计算的基金资产净值和基金份额净值、根据基金管理人指令办理清算交收、相关信息披露和监督基金投资运作等行为。

(二) 基金管理人 发现基金托管人擅自挪用基金财产、未对基金财产实行分账管理、未执行或无故延迟执行基金管理人资金划拨指令、泄露基金投资信息等违反《基金法》、基金合同、本协议及其他有关规定时，应及时以书面形式通知基金托管人限期纠正。基金托管人收到通知后应在下一工作日前及时核对并以书面形式给基金管理人发出回函，说明违规原因及纠正期限，并保证在规定期限内及时改正。在上述规定期限内，基金管理人有权随时对通知事项进行复查，督促基金托管人改正。基金托管人应积极配合基金管理人的核查行为，包括但不限于：提交相关资料以供基金管理人核查托管财产的完整性和真实性，在规定时间内答复基金管理人并改正。

(三) 基金管理人 发现基金托管人有重大违规行为，应及时报告中国证监会，同时通知基金托管人限期纠正，并将纠正结果报告中国证监会。基金托管人无正当理由，拒绝、阻挠对方根据本协议规定行使监督权，或采取拖延、欺诈等手段妨碍对方进行有效监督，情节严重或经基金管理人提出警告仍不改正的，基金管理人应报告中国证监会。

四、基金财产的保管

(一) 基金财产保管的原则

- 1、基金财产应独立于基金管理人、基金托管人的固有财产。
- 2、基金托管人应安全保管基金财产。未经基金管理人依据合法程序作出的合法合规指令，基金托管人不得自行运用、处分、分配基金的任何财产。
- 3、基金托管人按照规定开设基金财产的资金账户、证券账户等投资所需账户。
- 4、基金托管人对所托管的不同基金财产分别设置账户，确保基金财产的完整与独立。
- 5、基金托管人根据基金管理人的指令，按照基金合同和本协议的约定保管基金财产，如有特殊情况双方可另行协商解决。
- 6、对于因为基金投资产生的应收资产，应由基金管理人负责与有关当事人确定到账日期并通知基金托管人，到账日基金财产没有到达基金账户的，基金托管人应及时通知基金管理人采取措施进行催收。由此给基金财产造成损失的，基金托管人对此不承担任何责任。

7、除依据法律法规和基金合同的规定外，基金托管人不得委托第三人托管基金财产。

（二）基金募集期间及募集资金的验资

1、基金募集期间募集的资金应存于专门账户，认购所募集的黄金现货实盘合约由上海黄金交易所根据认购数据过户至专门账户。在基金募集行为结束前，任何人不得动用。

2、基金募集期满或基金停止募集时，募集的基金份额总额、基金募集金额、基金份额持有人人数符合《基金法》、《运作办法》等有关规定后，基金管理人应将属于基金财产的全部资金划入基金托管人开立的基金托管资金账户，网下黄金现货合约认购所募集的黄金现货合约应划入本基金的黄金账户下，基金托管人在收到资金和黄金现货合约当日出具确认文件。同时在规定时间内，聘请具有从事证券相关业务资格的会计师事务所进行验资，出具验资报告。出具的验资报告由参加验资的2名或2名以上中国注册会计师签字方为有效。

3、若基金募集期限届满，未能达到基金合同生效的条件，由基金管理人按规定办理退款、由发售代理机构按规定办理黄金现货合约解冻等事宜，基金托管人应提供充分协助。

（三）基金资金账户的开立和管理

1、基金托管人应负责本基金的资金账户的开设和管理。

2、基金托管人应以本基金的名义在其营业机构开设本基金的资金账户，并根据基金管理人合法合规的指令办理资金收付。本基金的银行预留印鉴由基金托管人保管和使用。本基金的一切货币收支活动，包括但不限于投资、支付赎回金额、支付基金收益、收取申购款，均需通过本基金的资金账户进行。

3、基金托管资金账户的开立和使用，限于满足开展本基金业务的需要。基金托管人和基金管理人不得假借本基金的名义开立任何其他银行账户；亦不得使用基金的任何账户进行本基金业务以外的活动。

4、基金托管资金账户的开立和管理应符合相关法律法规的有关规定。

5、在符合法律法规规定的条件下，基金托管人可以通过基金托管人专用账户办理基金资产的支付。

（四）基金证券账户的开立和管理

1、基金托管人在中国证券登记结算有限责任公司上海分公司、深圳分公司为基金开立基金托管人与基金联名的证券账户。

2、基金证券账户的开立和使用，限于满足开展本基金业务的需要。基金托管人和基金管理人不得出借或未经对方同意擅自转让基金的任何证券账户，亦不得使用基金的任何账户进行本基金业务以外的活动。

3、基金托管人以自身法人名义在中国证券登记结算有限责任公司开立结算备付金、保证金等账户，并代表所托管的基金完成与中国证券登记结算有限责任公司的一级法人清算工

作，基金管理人应予以积极协助。结算备付金、保证金、开户费等收取按照中国证券登记结算有限责任公司的规定执行。

4、基金证券账户的开立和证券账户卡的保管由基金托管人负责，账户资产的管理和运用由基金管理人负责。

5、在本托管协议生效日之后，本基金被允许从事其他投资品种的投资业务，涉及相关账户的开设、使用的，按有关规定开设、使用并管理；若无相关规定，则基金托管人应当比照并遵守上述关于账户开设、使用的规定。

（五）基金黄金账户的开立和管理

1. 黄金账户的开立

基金管理人在上海黄金交易所以基金的名义开立黄金账户，基金托管人有义务进行配合。

基金黄金账户的开立和使用，仅限于满足开展本基金业务的需要。基金托管人和基金管理人不得出借或未经对方同意擅自转让该账户，亦不得使用该账户进行本基金业务以外的活动。

2. 资产的保管

基金黄金账户资产的管理和运用由基金管理人负责。

在获取黄金账户当日持仓余额及交易回报数据的前提下，基金托管人通过对上海黄金交易所开立的黄金账户内的资产进行核对来履行保管职责，因上海黄金交易所自身原因造成资产损失的除外。基金管理人负责基金上海黄金交易所资金结算专用账户以及交易保证金和清算准备基金的保管。

本基金上海黄金交易所资金结算专用账户仅能用于支付本基金在上海黄金交易所清算款和相关费用以及向基金托管人为本基金开立的银行账户划回资金，不得向其他任何账户划付资金。

基金管理人和基金托管人任何一方均不得办理黄金实物的出、入库业务。

3. 投资人申购或赎回时现金替代、现金差额的查收与划付

基金托管人应根据登记结算机构交收规则，根据登记结算机构或基金管理人的交收指令办理基金因申购、赎回产生的现金替代、现金替代退补款、现金差额的结算。

（六）债券托管账户的开设和管理

基金合同生效后，基金托管人根据中国人民银行、中央国债登记结算有限责任公司、银行间市场清算所股份有限公司的有关规定，以基金的名义在中央国债登记结算有限责任公司、银行间市场清算所股份有限公司开立债券托管与结算账户，并代表基金进行银行间市场债券的结算。基金管理人代表基金签订全国银行间债券市场债券回购主协议。

（七）其他账户的开立和管理

1、因业务发展需要而开立的其他账户，可以根据法律法规和基金合同的规定，在基金管理人和基金托管人商议后开立。新账户按有关规则使用并管理。

2、法律法规等有关规定对相关账户的开立和管理另有规定的，从其规定办理。

（八）基金财产投资的有关有价凭证等的保管

基金财产投资的有关实物证券、银行定期存款存单等有价凭证由基金托管人负责妥善保管，保管凭证由基金托管人持有。实物证券的购买和转让，由基金托管人根据基金管理人的指令办理。属于基金托管人实际有效控制下的实物证券在基金托管人保管期间的损坏、灭失，由此产生的责任应由基金托管人承担。基金托管人对基金托管人以外机构实际有效控制的证券不承担保管责任。

（九）与基金财产有关的重大合同的保管

由基金管理人代表基金签署的、与基金有关的重大合同的原件分别由基金管理人、基金托管人保管。除协议另有规定外，基金管理人在代表基金签署与基金有关的重大合同时，应保证基金一方持有两份以上的正本，以便基金管理人和基金托管人至少各持有一份正本的原件。重大合同的保管期限为基金合同终止后 15 年。

五、基金资产净值计算和会计核算

（一）基金资产净值的计算及复核程序

1、基金资产净值

基金资产净值是指基金资产总值减去负债后的净资产值。

基金份额净值是指基金资产净值除以基金份额总数后得到的基金份额的资产净值。基金份额净值的计算，精确到 0.0001 元，小数点后第五位四舍五入，由此产生的误差计入基金财产。基金管理人可以设立大额赎回情形下的净值精度应急调整机制。国家另有规定的，从其规定。

基金管理人每个工作日计算基金资产净值及基金份额净值，并按规定公告。

2、复核程序

基金管理人每工作日对基金资产进行估值后，将基金份额净值结果发送基金托管人，经基金托管人复核无误后，由基金管理人依据基金合同和相关法律法规的规定对外公布。

（二）基金资产估值方法和特殊情形的处理

1、估值对象

基金依法拥有的黄金现货品种、固定收益证券和银行存款本息、应收款项、其他投资等资产及负债。

2、估值方法

（1）黄金现货实盘合约估值方法

上海黄金交易所场内的黄金现货实盘合约，以其估值日在上海黄金交易所挂盘的收盘价估值；估值日无交易的，且最近交易日后经济环境未发生重大变化，以最近交易日的收盘价估值；如最近交易日后经济环境发生了重大变化的，可参考类似投资品种的收盘价及重大变化因素，调整最近收盘价，确定公允价格。

(2) 黄金现货延期交收合约估值方法

黄金现货延期交收合约按估值日其所在交易所的当日结算价估值；估值日无交易的，以最近结算价估值。

(3) 本基金参与上海黄金交易所场内黄金租借的租金收入或支出，在租约持有期间按租赁合同约定的费率和计算方法逐日确认。

(4) 本基金参与上海黄金交易所场内黄金质押的利息收入或支出，在质押期间按质押合同约定的费率和计算方法逐日确认。

(5) 证券交易所上市的有价证券的估值

1) 对在交易所市场上市交易或挂牌转让的不含权固定收益品种（另有规定的除外），选取第三方估值机构提供的相应品种当日的估值净价估值。

2) 对在交易所市场上市交易或挂牌转让的含权固定收益品种（另有规定的除外），选取第三方估值机构提供的相应品种当日的唯一估值净价或推荐估值净价估值。

(6) 对在交易所市场发行未上市或未挂牌转让的债券，对存在活跃市场的情况下，以活跃市场上未经调整的报价作为计量日的公允价值；对于活跃市场报价未能代表计量日公允价值的情况下，对市场报价进行调整以确认计量日的公允价值；对于不存在市场活动或市场活动很少的情况下，采用估值技术确定其公允价值。

(7) 首次公开发行未上市的债券，采用估值技术确定公允价值，在估值技术难以可靠计量公允价值的情况下，按成本估值。

(8) 对全国银行间市场上不含权的固定收益品种，按照第三方估值机构提供的相应品种当日的估值净价估值。对银行间市场上含权的固定收益品种，按照第三方估值机构提供的相应品种当日的唯一估值净价或推荐估值净价估值。对于含投资人回售权的固定收益品种，回售登记截止日（含当日）后未行使回售权的按照长待偿期所对应的价格进行估值。对银行间市场未上市，且第三方估值机构未提供估值价格的债券，在发行利率与二级市场利率不存在明显差异，未上市期间市场利率没有发生大的变动的情况下，按成本估值。

(9) 同一债券同时在两个或两个以上市场交易的，按债券所处的市场分别估值。

(10) 如有确凿证据表明按上述方法进行估值不能客观反映其公允价值的，基金管理人可根据具体情况与基金托管人商定后，按最能反映公允价值的价格估值。

(11) 相关法律法规以及监管部门有强制规定的，从其规定。如有新增事项，按国家最

新规定估值。

如基金管理人或基金托管人发现基金估值违反基金合同订明的估值方法、程序及相关法律法规的规定或者未能充分维护基金份额持有人利益时，应立即通知对方，共同查明原因，双方协商解决。

根据有关法律法规，基金资产净值计算和基金会计核算的义务由基金管理人承担。本基金的基金会计责任方由基金管理人担任，因此，就与本基金有关的会计问题，如经相关各方在平等基础上充分讨论后，仍无法达成一致的意见，按照基金管理人对基金净值信息的计算结果对外予以公布。

3、特殊情形的处理

(1) 基金管理人按本条估值方法第(10)项进行估值时，所造成的误差不作为基金资产估值错误处理。

(2) 由于不可抗力原因，或由于交易所(含上海黄金交易所、银行间市场)或登记结算机构等第三方机构发送的数据错误，基金管理人和基金托管人虽然已经采取必要、适当、合理的措施进行检查，但未能发现错误的，由此造成的基金资产估值错误，基金管理人和基金托管人免除赔偿责任。但基金管理人和基金托管人应当积极采取必要的措施减轻或消除由此造成的影响。

(三) 基金份额净值错误的处理方式

(1) 当基金份额净值小数点后4位以内(含第4位)发生差错时，视为基金份额净值错误；基金份额净值出现错误时，基金管理人应当立即予以纠正，通报基金托管人，并采取合理的措施防止损失进一步扩大；错误偏差达到或超过基金份额净值的0.25%时，基金管理人应当及时通知基金托管人并报中国证监会；错误偏差达到基金份额净值的0.50%时，基金管理人应当公告、通报基金托管人并报中国证监会备案；当发生净值计算错误时，由基金管理人负责处理，由此给基金份额持有人和基金造成损失的，应由基金管理人先行赔付，基金管理人按差错情形，有权向其他当事人追偿。

(2) 当基金份额净值计算差错给基金和基金份额持有人造成损失需要进行赔偿时，基金管理人和基金托管人应根据实际情况界定双方承担的责任，经确认后按以下条款进行赔偿：

①本基金的基金会计责任方由基金管理人担任。与本基金有关的会计问题，如经双方在平等基础上充分讨论后，尚不能达成一致时，按基金会计责任方的建议执行，由此给基金份额持有人和基金造成的损失，由基金管理人负责赔付。

②若基金管理人计算的基金份额净值已由基金托管人复核确认后公告，而且基金托管人未对计算过程提出疑义或要求基金管理人书面说明，基金份额净值出错且造成基金份额持有人损失的，应根据法律法规的规定对基金份额持有人或基金支付赔偿金，就实际向基金份额

持有人或基金支付的赔偿金额，其中基金管理人承担 50%，基金托管人承担 50%。

③如基金管理人和基金托管人对基金份额净值的计算结果，虽然多次重新计算和核对，尚不能达成一致时，为避免不能按时公布基金份额净值的情形，以基金管理人的计算结果对外公布，由此给基金份额持有人和基金造成的损失，由基金管理人负责赔付。

④由于基金管理人提供的信息错误（包括但不限于基金申购或赎回金额等），基金托管人在履行正常复核程序后仍不能发现该错误，进而导致基金份额净值计算错误而引起的基金份额持有人和基金财产的损失，由基金管理人负责赔付。

（3）基金管理人和基金托管人由于各自技术系统设置而产生的净值计算尾差，以基金管理人计算结果为准。

（4）前述内容如法律法规或监管机关另有规定的，从其规定处理。如果行业有通行做法，双方当事人应本着平等和保护基金份额持有人利益的原则进行协商。

（四）暂停估值与公告基金份额净值的情形

（1）基金投资所涉及的证券、黄金交易所遇法定节假日或因其他原因暂停营业时；

（2）因不可抗力致使基金管理人、基金托管人无法准确评估基金资产价值时；

（3）当前一估值日基金资产净值 50%以上的资产出现无可参考的活跃市场价格且采用估值技术仍导致公允价值存在重大不确定性时，经与基金托管人协商确认后，基金管理人应当暂停估值；

（4）中国证监会和基金合同认定的其他情形。

（五）基金会计制度

按国家有关部门规定的会计制度执行。

（六）基金账册的建立

基金管理人进行基金会计核算并编制基金财务会计报告。基金管理人、基金托管人分别独立地设置、记录和保管本基金的全套账册。若基金管理人和基金托管人对会计处理方法存在分歧，应以基金管理人的处理方法为准。若当日核对不符，暂时无法查找到错账的原因而影响到基金资产净值的计算和公告的，以基金管理人的账册为准。

（七）基金财务报表与报告的编制和复核

1、财务报表的编制

基金管理人应当在每年结束之日起三个月内，编制完成基金年度报告，将年度报告登载在指定网站上，并将年度报告提示性公告登载在指定报刊上。基金年度报告中的财务会计报告应当经过具有证券、期货相关业务资格的会计师事务所审计。

基金管理人应当在上半年结束之日起两个月内，编制完成基金中期报告，将中期报告登载在指定网站上，并将中期报告提示性公告登载在指定报刊上。

基金管理人应当在每个季度结束之日起 15 个工作日内，编制完成基金季度报告，将季度报告登载在指定网站上，并将季度报告提示性公告登载在指定报刊上。

《基金合同》生效不足 2 个月的，基金管理人可以不编制当期季度报告、中期报告或者年度报告。

2、报表复核

基金管理人在季度报告完成当日，将有关报告提供给基金托管人复核，基金托管人应在收到后 7 个工作日内完成复核，并将复核结果书面通知基金管理人。基金管理人在中期报告完成当日，将有关报告提供给基金托管人复核，基金托管人应在收到后 30 日内完成复核，并将复核结果书面通知基金管理人。基金管理人在年度报告完成当日，将有关报告提供基金托管人复核，基金托管人应在收到后 45 日内完成复核，并将复核结果书面通知基金管理人。基金管理人和基金托管人之间的上述文件往来均以加密传真的方式或双方商定的其他方式进行。

基金托管人在复核过程中，发现双方的报表存在不符时，基金管理人和基金托管人应共同查明原因，进行调整，调整以双方认可的账务处理方式为准；若双方无法达成一致，以基金管理人的账务处理为准。核对无误后，基金托管人在基金管理人提供的报告上加盖托管业务专用章或者出具加盖托管业务专用章的复核意见书，双方各自留存一份。如果基金管理人与基金托管人不能于应当发布公告日之前就相关报表达成一致，基金管理人有权按照其编制的报表对外发布公告，基金托管人有权就相关情况报中国证监会备案。

（八）基金管理人应每季向基金托管人提供基金业绩比较基准的基础数据和编制结果。

六、基金份额持有人名册的登记与保管

本基金的基金管理人和基金托管人须分别妥善保管的基金份额持有人名册，包括基金合同生效日、基金合同终止日、基金权益登记日、基金份额持有人大会权益登记日、每年 6 月 30 日、12 月 31 日的基金份额持有人名册。基金份额持有人名册的内容至少应包括持有人的名称和持有的基金份额。

基金份额持有人名册由登记结算机构编制，由基金管理人审核并提交基金托管人保管。基金托管人有权要求基金管理人提供任意一个交易日或全部交易日的基金份额持有人名册，基金管理人应及时提供，不得拖延或拒绝提供。

基金管理人应及时向基金托管人提交基金份额持有人名册。每年 6 月 30 日和 12 月 31 日的基金份额持有人名册应于下月前十个工作日内提交；基金合同生效日、基金合同终止日等涉及到基金重要事项日期的基金份额持有人名册应于发生日后十个工作日内提交。

基金管理人和基金托管人应妥善保管基金份额持有人名册，保存期限为 15 年。基金托管人不得将所保管的基金份额持有人名册用于基金托管业务以外的其他用途，并应遵守保密

义务。若基金管理人或基金托管人由于自身原因无法妥善保管基金份额持有人名册，应按有关法规规定各自承担相应的责任。

七、争议解决方式

因本协议产生或与之相关的争议，双方当事人应通过协商、调解解决，协商、调解不能解决的，任何一方均有权将争议提交中国国际经济贸易仲裁委员会，仲裁地点为北京市，按照中国国际经济贸易仲裁委员会届时有效的仲裁规则进行仲裁。仲裁裁决是终局的，对当事人均有约束力。除非仲裁裁决另有规定，仲裁费由败诉方承担。

争议处理期间，双方当事人应恪守基金管理人和基金托管人职责，各自继续忠实、勤勉、尽责地履行基金合同和本托管协议规定的义务，维护基金份额持有人的合法权益。

本协议适用中华人民共和国法律并从其解释。

八、托管协议的变更、终止与基金财产的清算

（一）托管协议的变更程序

本协议双方当事人经协商一致，可以对协议进行修改。修改后的新协议，其内容不得与基金合同的规定有任何冲突。基金托管协议的变更报中国证监会备案。

（二）基金托管协议终止的情形

- 1、基金合同终止；
- 2、基金托管人解散、依法被撤销、破产或由其他基金托管人接管基金资产；
- 3、基金管理人解散、依法被撤销、破产或由其他基金管理人接管基金管理权；
- 4、发生法律法规、中国证监会或基金合同规定的终止事项。

（三）基金财产的清算

1、基金财产清算小组

(1) 自出现《基金合同》终止事由之日起 30 个工作日内，成立基金财产清算小组，基金管理人组织基金财产清算小组并在中国证监会的监督下进行基金清算。

(2) 基金财产清算小组成员由基金管理人、基金托管人、具有从事证券、期货相关业务资格的注册会计师、律师以及中国证监会指定的人员组成。基金财产清算小组可以聘用必要的工作人员。

(3) 在基金财产清算过程中，基金管理人和基金托管人应各自履行职责，继续忠实、勤勉、尽责地履行基金合同和本托管协议规定的义务，维护基金份额持有人的合法权益。

(4) 基金财产清算小组负责基金财产的保管、清理、估价、变现和分配。基金财产清算小组可以依法进行必要的民事活动。

2、基金财产清算程序

- (1) 基金合同终止情形出现时，由基金财产清算小组统一接管基金财产；

- (2)对基金财产和债权债务进行清理和确认；
- (3)对基金财产进行估值和变现；
- (4)编制清算报告；
- (5)聘请会计师事务所对清算报告进行外部审计；
- (6)聘请律师事务所对清算报告出具法律意见书；
- (7)将清算报告报中国证监会备案；
- (8)公告基金清算报告；
- (9)对基金剩余财产进行分配。

基金财产清算的期限为6个月，但因本基金所持证券的流动性受到限制而不能及时变现的，清算期限相应顺延。

3、清算费用

清算费用是指基金财产清算小组在进行基金清算过程中发生的所有合理费用，清算费用由基金财产清算小组优先从基金财产中支付。

4、基金财产按下列顺序清偿：

- (1)支付清算费用；
- (2)交纳所欠税款；
- (3)清偿基金债务；
- (4)按基金份额持有人持有的基金份额比例进行分配。

基金财产未按前款(1)－(3)项规定清偿前，不分配给基金份额持有人。

5、基金财产清算的公告

清算过程中的有关重大事项须及时公告；基金财产清算报告经具有证券、期货相关业务资格的会计师事务所审计并由律师事务所出具法律意见书后报中国证监会备案并公告。基金财产清算公告于基金财产清算报告报中国证监会备案后5个工作日内由基金财产清算小组进行公告，基金财产清算小组应当将清算报告登载在指定网站上，并将清算报告提示性公告登载在指定报刊上。

6、基金财产清算账册及文件的保存

基金财产清算账册及有关文件由基金托管人保存15年以上。