

嘉实新添辉定期开放灵活配置混合型证券  
投资基金  
2023 年第 3 季度报告

2023 年 9 月 30 日

基金管理人：嘉实基金管理有限公司

基金托管人：中国建设银行股份有限公司

报告送出日期：2023 年 10 月 24 日

## §1 重要提示

基金管理人的董事会及董事保证本报告所载资料不存在虚假记载、误导性陈述或重大遗漏，并对其内容的真实性、准确性和完整性承担个别及连带责任。

基金托管人中国建设银行股份有限公司根据本基金合同规定，于 2023 年 10 月 20 日复核了本报告中的财务指标、净值表现和投资组合报告等内容，保证复核内容不存在虚假记载、误导性陈述或者重大遗漏。

基金管理人承诺以诚实信用、勤勉尽责的原则管理和运用基金资产，但不保证基金一定盈利。

基金的过往业绩并不代表其未来表现。投资有风险，投资者在作出投资决策前应仔细阅读本基金的招募说明书。

本报告中财务资料未经审计。

本报告期自 2023 年 07 月 01 日起至 2023 年 09 月 30 日止。

## §2 基金产品概况

基金简称	嘉实新添辉定期混合
基金主代码	005088
基金运作方式	契约型开放式
基金合同生效日	2017 年 9 月 28 日
报告期末基金份额总额	48,189,373.34 份
投资目标	本基金在严格控制风险的前提下，通过优化大类资产配置和选择高安全边际的证券，力争实现基金资产的长期稳健增值。
投资策略	<p>(一) 封闭期投资策略</p> <p>本基金将从宏观面、政策面、基本面和资金面四个角度进行综合分析，在控制风险的前提下，合理确定本基金在股票、债券、现金等各类资产类别的投资比例，并根据宏观经济形势和市场时机的变化适时进行动态调整。具体包括：资产配置策略、股票投资策略（行业投资策略、个股投资策略）、债券投资策略、股指期货投资策略、资产支持证券投资策略、风险管理策略。</p> <p>(二) 开放期投资策略开放期内，本基金为保持较高的组合流动性，方便投资人安排投资，在遵守本基金有关投资限制与投资比例的前提下，将通过合理配置组合期限结构等方式，积极防范流动性风险，在满足组合流动性需求的同时，尽量减小基金净值的波动。</p>
业绩比较基准	沪深 300 指数收益率×50% +中债综合财富指数收益率×50%
风险收益特征	本基金为混合型证券投资基金，风险与收益高于债券型

	基金与货币市场基金，低于股票型基金	
基金管理人	嘉实基金管理有限公司	
基金托管人	中国建设银行股份有限公司	
下属分级基金的基金简称	嘉实新添辉定期混合 A	嘉实新添辉定期混合 C
下属分级基金的交易代码	005088	005089
报告期末下属分级基金的份额总额	47,073,720.63 份	1,115,652.71 份

### §3 主要财务指标和基金净值表现

#### 3.1 主要财务指标

单位：人民币元

主要财务指标	报告期（2023 年 7 月 1 日-2023 年 9 月 30 日）	
	嘉实新添辉定期混合 A	嘉实新添辉定期混合 C
1. 本期已实现收益	-540,082.57	-13,923.14
2. 本期利润	-5,899,077.67	-136,551.38
3. 加权平均基金份额本期利润	-0.1253	-0.1224
4. 期末基金资产净值	42,944,792.27	981,762.33
5. 期末基金份额净值	0.9123	0.8800

注：（1）本期已实现收益指基金本期利息收入、投资收益、其他收入（不含公允价值变动收益）扣除相关费用和信用减值损失后的余额，本期利润为本期已实现收益加上本期公允价值变动收益。

（2）上述基金业绩指标不包括持有人认购或交易基金的各项费用，计入费用后实际收益水平要低于所列数字。

#### 3.2 基金净值表现

##### 3.2.1 基金份额净值增长率及其与同期业绩比较基准收益率的比较

嘉实新添辉定期混合 A

阶段	净值增长率①	净值增长率标准差②	业绩比较基准收益率③	业绩比较基准收益率标准差④	①-③	②-④
过去三个月	-12.08%	1.11%	-1.61%	0.45%	-10.47%	0.66%
过去六个月	-15.43%	1.24%	-3.33%	0.43%	-12.10%	0.81%
过去一年	-13.78%	1.13%	0.39%	0.49%	-14.17%	0.64%
过去三年	-24.35%	0.89%	-3.29%	0.56%	-21.06%	0.33%
过去五年	-13.07%	0.72%	18.25%	0.62%	-31.32%	0.10%
自基金合同	-8.77%	0.66%	15.43%	0.61%	-24.20%	0.05%

生效起至今						
-------	--	--	--	--	--	--

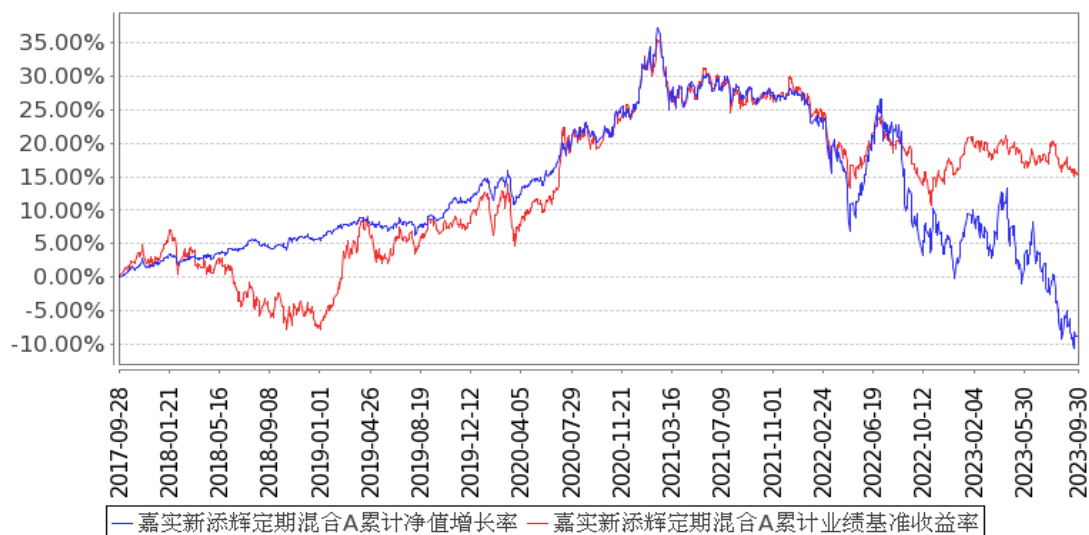
## 嘉实新添辉定期混合 C

阶段	净值增长率①	净值增长率标准差②	业绩比较基准收益率③	业绩比较基准收益率标准差④	①-③	②-④
过去三个月	-12.21%	1.11%	-1.61%	0.45%	-10.60%	0.66%
过去六个月	-15.68%	1.24%	-3.33%	0.43%	-12.35%	0.81%
过去一年	-14.30%	1.13%	0.39%	0.49%	-14.69%	0.64%
过去三年	-25.70%	0.89%	-3.29%	0.56%	-22.41%	0.33%
过去五年	-15.64%	0.72%	18.25%	0.62%	-33.89%	0.10%
自基金合同生效起至今	-12.00%	0.66%	15.43%	0.61%	-27.43%	0.05%

### 3.2.2 自基金合同生效以来基金累计净值增长率变动及其与同期业绩比较基准收益率变动的比较

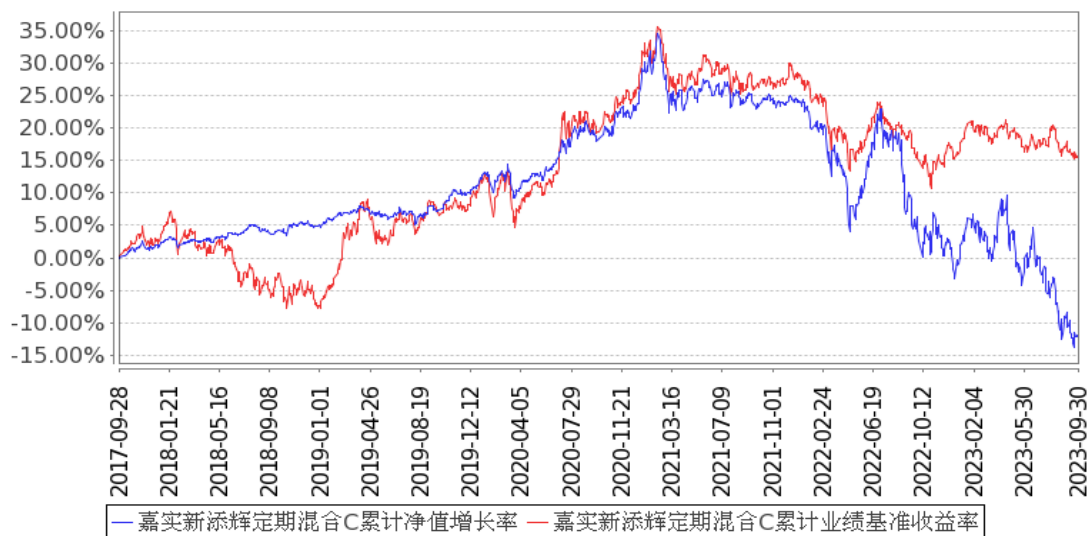
#### 嘉实新添辉定期混合A累计净值增长率与同期业绩比较基准收益率的历史走势对比图

(2017年09月28日至2023年09月30日)



### 嘉实新添辉定期混合C累计净值增长率与同期业绩比较基准收益率的历史走势图

(2017年09月28日至2023年09月30日)



注：按基金合同和招募说明书的约定，本基金自基金合同生效日起 6 个月为建仓期，建仓期结束时本基金的各项资产配置比例符合基金合同约定。

### 3.3 其他指标

无。

## §4 管理人报告

### 4.1 基金经理（或基金经理小组）简介

姓名	职务	任本基金的基金经理期限		证券从业年限	说明
		任职日期	离任日期		
王雪松	本基金基金经理	2022年1月1日	-	22年	曾任巨田证券有限公司、新世纪基金管理有限公司研究员，长盛基金管理有限公司研究员，基金经理。2012年1月加入嘉实基金管理有限公司任机构投资部投资经理。硕士研究生，具有基金从业资格。中国国籍。

注：（1）首任基金经理的“任职日期”为基金合同生效日，此后的非首任基金经理的“任职日期”指根据公司决定确定的聘任日期；“离任日期”指根据公司决定确定的解聘日期。

（2）证券从业的含义遵从行业协会相关规定。

### 4.2 管理人对报告期内本基金运作合规守信情况的说明

报告期内，本基金管理人严格遵循了《证券法》、《证券投资基金法》及其各项配套法规、《嘉实新添辉定期开放灵活配置混合型证券投资基金基金合同》和其他相关法律法规的规定，本着诚实信用、勤勉尽责的原则管理和运用基金资产，在严格控制风险的基础上，为基金份额持有人谋

求最大利益。本基金运作管理符合有关法律法规和基金合同的规定和约定，无损害基金份额持有人利益的行为。

### 4.3 公平交易专项说明

#### 4.3.1 公平交易制度的执行情况

报告期内，基金管理人严格执行证监会《证券投资基金管理公司公平交易制度指导意见》和公司内部公平交易制度，各投资组合按投资管理制度和流程独立决策，并在获得投资信息、投资建议和实施投资决策方面享有公平的机会；通过完善交易范围内各类交易的公平交易执行细则、严格的流程控制、持续的技术改进，确保公平交易原则的实现；通过 IT 系统和人工监控等方式进行日常监控，公平对待旗下管理的所有投资组合。

#### 4.3.2 异常交易行为的专项说明

报告期内，公司旗下所有投资组合参与交易所公开竞价交易中，同日反向交易成交较少的单边交易量超过该证券当日成交量的 5%的，合计 2 次，均为不同基金经理管理的组合间因投资策略不同而发生的反向交易，未发现不公平交易和利益输送行为。

### 4.4 报告期内基金的投资策略和运作分析

报告期内，国内经济复苏不及预期之后，7 月底政治局会议正视经济下行压力大的问题，明确了加大宏观政策调控力度、推动经济实现质的有效提升和量的合理增长，政策涉及地产放松、地方债维稳、扩大内需、促进民营经济发展等多个方面，确认逆周期调节政策加码，

并强调活跃资本市场、提振投资者信心。但在宽松政策组合拳密集出台之下，A 股市场的表现仍一波三折、震荡盘跌。美国十年期国债收益率持续攀升至 4.8% 高位，美元持续升值，人民币贬值，外资持续流出，A 股市场受困于流动性压力，仍在存量博弈，快速主题轮动。全球 AI 科技进展进入平台期，相关主题品种大幅调整；政策暖风频吹、复苏预期推动下，估值跌出性价比、增长稳定的白马股迎来估值修复回升。

报告期内，本基金对市场保持积极预期，积极调整组合，寻找结构性机会。基于经济周期、景气趋势、流动性、风险偏好、估值等因素，对持仓结构进行再平衡调整。未来将继续平衡持仓风格与行业分布，密切关注市场估值演化与基本面修复之间的关系，自上而下寻找景气方向与自下而上寻找优势企业相结合，争取赢得长期稳定的回报，分享企业价值增长中的收益。

### 4.5 报告期内基金的业绩表现

截至本报告期末嘉实新添辉定期混合 A 基金份额净值为 0.9123 元，本报告期基金份额净值增

长率为-12.08%；截至本报告期末嘉实新添辉定期混合 C 基金份额净值为 0.8800 元，本报告期基金份额净值增长率为-12.21%；业绩比较基准收益率为-1.61%。

#### 4.6 报告期内基金持有人数或基金资产净值预警说明

报告期内，本基金存在连续 60 个工作日基金资产净值低于五千万元的情形，时间范围为 2023-07-01 至 2023-09-30；未出现连续 20 个工作日基金份额持有人数量不满两百人的情形。

根据《公开募集证券投资基金运作管理办法》的有关规定，本基金管理人已向中国证监会报告并提出解决方案。

## §5 投资组合报告

### 5.1 报告期末基金资产组合情况

序号	项目	金额（元）	占基金总资产的比例（%）
1	权益投资	39,577,407.46	89.84
	其中：股票	39,577,407.46	89.84
2	基金投资	-	-
3	固定收益投资	-	-
	其中：债券	-	-
	资产支持证券	-	-
4	贵金属投资	-	-
5	金融衍生品投资	-	-
6	买入返售金融资产	-3,547.41	-0.01
	其中：买断式回购的买入返售金融资产	-	-
7	银行存款和结算备付金合计	1,895,754.24	4.30
8	其他资产	2,583,885.39	5.87
9	合计	44,053,499.68	100.00

### 5.2 报告期末按行业分类的股票投资组合

#### 5.2.1 报告期末按行业分类的境内股票投资组合

代码	行业类别	公允价值（元）	占基金资产净值比例（%）
A	农、林、牧、渔业	-	-
B	采矿业	2,008,931.00	4.57
C	制造业	21,848,220.46	49.74
D	电力、热力、燃气及水生产和供应业	844,497.00	1.92
E	建筑业	45,356.00	0.10
F	批发和零售业	-	-

G	交通运输、仓储和邮政业	-	-
H	住宿和餐饮业	-	-
I	信息传输、软件和信息技术服务业	5,434,130.00	12.37
J	金融业	7,385,096.00	16.81
K	房地产业	-	-
L	租赁和商务服务业	413,283.00	0.94
M	科学研究和技术服务业	-	-
N	水利、环境和公共设施管理业	291,276.00	0.66
O	居民服务、修理和其他服务业	-	-
P	教育	760,518.00	1.73
Q	卫生和社会工作	-	-
R	文化、体育和娱乐业	546,100.00	1.24
S	综合	-	-
	合计	39,577,407.46	90.10

### 5.2.2 报告期末按行业分类的港股通投资股票投资组合

无。

### 5.3 期末按公允价值占基金资产净值比例大小排序的股票投资明细

#### 5.3.1 报告期末按公允价值占基金资产净值比例大小排序的前十名股票投资明细

序号	股票代码	股票名称	数量（股）	公允价值（元）	占基金资产净值比例（%）
1	601688	华泰证券	107,100	1,693,251.00	3.85
2	688111	金山办公	4,326	1,604,080.80	3.65
3	002415	海康威视	41,500	1,402,700.00	3.19
4	600276	恒瑞医药	24,600	1,105,524.00	2.52
5	002230	科大讯飞	20,700	1,048,662.00	2.39
6	300750	宁德时代	5,040	1,023,271.20	2.33
7	601601	中国太保	35,100	1,003,509.00	2.28
8	002475	立讯精密	32,000	954,240.00	2.17
9	601336	新华保险	25,000	920,750.00	2.10
10	600958	东方证券	93,400	894,772.00	2.04

### 5.4 报告期末按债券品种分类的债券投资组合

无。

### 5.5 报告期末按公允价值占基金资产净值比例大小排序的前五名债券投资明细

无。

### 5.6 报告期末按公允价值占基金资产净值比例大小排序的前十名资产支持证券投资 明细



无。

#### 5.7 报告期末按公允价值占基金资产净值比例大小排序的前五名贵金属投资明细

无。

#### 5.8 报告期末按公允价值占基金资产净值比例大小排序的前五名权证投资明细

无。

#### 5.9 报告期末本基金投资的股指期货交易情况说明

##### 5.9.1 报告期末本基金投资的股指期货持仓和损益明细

无。

##### 5.9.2 本基金投资股指期货的投资政策

无。

#### 5.10 报告期末本基金投资的国债期货交易情况说明

##### 5.10.1 本期国债期货投资政策

无。

##### 5.10.2 报告期末本基金投资的国债期货持仓和损益明细

无。

##### 5.10.3 本期国债期货投资评价

无。

#### 5.11 投资组合报告附注

##### 5.11.1 本基金投资的前十名证券的发行主体本期是否出现被监管部门立案调查，或在报告编制日前一年内受到公开谴责、处罚的情形

本基金投资的前十名证券的发行主体中，其中，华泰证券股份有限公司、新华人寿保险股份有限公司出现在报告编制日前一年内受到监管部门公开谴责或/及处罚的情况。

本基金对上述主体所发行证券的投资决策程序符合公司投资管理制度的相关规定。

##### 5.11.2 基金投资的前十名股票是否超出基金合同规定的备选股票库

本基金投资的前十名股票中，没有超出基金合同规定的备选股票库之外的股票。

##### 5.11.3 其他资产构成

序号	名称	金额（元）
1	存出保证金	19,301.69
2	应收证券清算款	2,564,583.70
3	应收股利	-
4	应收利息	-
5	应收申购款	-
6	其他应收款	-
7	其他	-
8	合计	2,583,885.39

#### 5.11.4 报告期末持有的处于转股期的可转换债券明细

无。

#### 5.11.5 报告期末前十名股票中存在流通受限情况的说明

无。

#### 5.11.6 投资组合报告附注的其他文字描述部分

无。

## §6 开放式基金份额变动

单位：份

项目	嘉实新添辉定期混合 A	嘉实新添辉定期混合 C
报告期期初基金份额总额	47,073,720.63	1,115,652.71
报告期期间基金总申购份额	-	-
减：报告期期间基金总赎回份额	-	-
报告期期间基金拆分变动份额（份额减少以“-”填列）	-	-
报告期期末基金份额总额	47,073,720.63	1,115,652.71

## §7 基金管理人运用固有资金投资本基金情况

### 7.1 基金管理人持有本基金份额变动情况

单位：份

项目	嘉实新添辉定期混合 A	嘉实新添辉定期混合 C
报告期期初管理人持有的本基金份额	18,642,464.16	-
报告期期间买入/申购总份额	-	-
报告期期间卖出/赎回总份额	-	-
报告期期末管理人持有的本基金份额	18,642,464.16	-
报告期期末持有的本基金份额占基金总份额比例（%）	39.60	-

注：本基金的基金管理人投资本基金相关的费用按基金合同及相关法律文件有关规定支付。

申购/买入含红利再投、转换入份额，赎回/卖出含转换出份额。

## 7.2 基金管理人运用固有资金投资本基金交易明细

无。

## §8 影响投资者决策的其他重要信息

### 8.1 报告期内单一投资者持有基金份额比例达到或超过 20%的情况

投资者类别	报告期内持有基金份额变化情况				报告期末持有基金情况		
	序号	持有基金份额比例达到或者超过 20%的时间区间	期初份额	申购份额	赎回份额	持有份额	份额占比 (%)
机构	1	2023-07-01 至 2023-09-30	18,642,464.16	-	-	18,642,464.16	38.69

#### 产品特有风险

报告期内本基金出现了单一投资者份额占比达到或超过 20%的情况。

未来本基金如果出现巨额赎回甚至集中赎回，基金管理人可能无法及时变现基金资产，可能对基金份额净值产生一定的影响；极端情况下可能引发基金的流动性风险，发生暂停赎回或延缓支付赎回款项；若个别投资者巨额赎回后本基金连续 60 个工作日出现基金份额持有人数量不满 200 人或者基金资产净值低于 5000 万元，还可能面临转换运作方式或者与其他基金合并或者终止基金合同等情形。

## §9 备查文件目录

### 9.1 备查文件目录

- (1) 中国证监会准予嘉实新添辉定期开放灵活配置混合型证券投资基金注册的批复文件；(2) 《嘉实新添辉定期开放灵活配置混合型证券投资基金基金合同》；
- (3) 《嘉实新添辉定期开放灵活配置混合型证券投资基金托管协议》；
- (4) 《嘉实新添辉定期开放灵活配置混合型证券投资基金招募说明书》；
- (5) 基金管理人业务资格批件、营业执照；
- (6) 报告期内嘉实新添辉定期开放灵活配置混合型证券投资基金公告的各项原稿。

### 9.2 存放地点

- 1) 北京市朝阳区建国门外大街 21 号北京国际俱乐部 C 座写字楼 12A 层嘉实基金管理有限公

司

2) 北京市西城区闹市口大街 1 号院 1 号楼中国建设银行投资托管业务部

### 9.3 查阅方式

(1) 书面查询：查阅时间为每工作日 8:30-11:30, 13:00-17:30。投资者可免费查阅，也可按工本费购买复印件。

(2) 网站查询：基金管理人网址：<http://www.jsfund.cn>

投资者对本报告如有疑问，可咨询本基金管理人嘉实基金管理有限公司，咨询电话 400-600-8800，或发 E-mail:service@jsfund.cn。

嘉实基金管理有限公司

2023 年 10 月 24 日