

嘉实医药健康股票型证券投资基金

2023 年第 3 季度报告

2023 年 9 月 30 日

基金管理人：嘉实基金管理有限公司

基金托管人：中国建设银行股份有限公司

报告送出日期：2023 年 10 月 24 日

§1 重要提示

基金管理人的董事会及董事保证本报告所载资料不存在虚假记载、误导性陈述或重大遗漏，并对其内容的真实性、准确性和完整性承担个别及连带责任。

基金托管人中国建设银行股份有限公司根据本基金合同规定，于 2023 年 10 月 20 日复核了本报告中的财务指标、净值表现和投资组合报告等内容，保证复核内容不存在虚假记载、误导性陈述或者重大遗漏。

基金管理人承诺以诚实信用、勤勉尽责的原则管理和运用基金资产，但不保证基金一定盈利。

基金的过往业绩并不代表其未来表现。投资有风险，投资者在作出投资决策前应仔细阅读本基金的招募说明书。

本报告中财务资料未经审计。

本报告期自 2023 年 07 月 01 日起至 2023 年 09 月 30 日止。

§2 基金产品概况

基金简称	嘉实医药健康股票
基金主代码	005303
基金运作方式	契约型开放式
基金合同生效日	2017 年 12 月 4 日
报告期末基金份额总额	879,161,269.34 份
投资目标	本基金通过投资于医药健康企业中具有长期稳定成长性的上市公司，在风险可控的前提下力争获取超越业绩比较基准的收益。
投资策略	<p>本基金将及时跟踪市场环境变化，根据宏观经济运行态势、宏观经济政策变化、证券市场运行状况、国际市场变化情况等因素的深入研究，判断证券市场的发展趋势，结合行业状况、公司价值性和成长性分析，综合评价各类资产的风险收益水平。</p> <p>医药健康企业包括提供预防、诊断、治疗和康复等与健康相关商品和服务领域的企业。本基金根据医药健康企业的范畴选出备选股票池，并在此基础上通过自上而下及自下而上相结合的方法挖掘优质的上市公司，构建股票投资组合。</p> <p>具体投资策略包括：资产配置策略、股票投资策略、债券投资策略、中小企业私募债投资策略、股指期货投资策略、权证投资策略、资产支持证券投资策略、风险管理策略。</p>
业绩比较基准	中证医药卫生指数收益率×70%+恒生医疗保健指数收益率×10%+中债综合财富指数收益率×20%

风险收益特征	本基金为股票型证券投资基金，其预期风险和预期收益高于混合型基金、债券型基金和货币市场基金。本基金将投资港股通标的股票，将承担汇率风险以及因投资环境、投资标的、市场制度、交易规则差异等带来的境外市场的风险。	
基金管理人	嘉实基金管理有限公司	
基金托管人	中国建设银行股份有限公司	
下属分级基金的基金简称	嘉实医药健康股票 A	嘉实医药健康股票 C
下属分级基金的交易代码	005303	005304
报告期末下属分级基金的份额总额	657,622,928.78 份	221,538,340.56 份

§3 主要财务指标和基金净值表现

3.1 主要财务指标

单位：人民币元

主要财务指标	报告期（2023 年 7 月 1 日-2023 年 9 月 30 日）	
	嘉实医药健康股票 A	嘉实医药健康股票 C
1. 本期已实现收益	-59,678,679.97	-19,436,198.09
2. 本期利润	28,593,289.12	8,769,503.26
3. 加权平均基金份额本期利润	0.0423	0.0394
4. 期末基金资产净值	1,051,215,486.01	338,276,567.31
5. 期末基金份额净值	1.5985	1.5269

注：（1）本期已实现收益指基金本期利息收入、投资收益、其他收入（不含公允价值变动收益）扣除相关费用和信用减值损失后的余额，本期利润为本期已实现收益加上本期公允价值变动收益。

（2）上述基金业绩指标不包括持有人认购或交易基金的各项费用，计入费用后实际收益水平要低于所列数字。

3.2 基金净值表现

3.2.1 基金份额净值增长率及其与同期业绩比较基准收益率的比较

嘉实医药健康股票 A

阶段	净值增长率①	净值增长率标准差②	业绩比较基准收益率③	业绩比较基准收益率标准差④	①-③	②-④
过去三个月	2.90%	1.32%	-1.33%	0.94%	4.23%	0.38%
过去六个月	-8.51%	1.32%	-8.56%	0.89%	0.05%	0.43%
过去一年	-3.33%	1.55%	0.52%	1.09%	-3.85%	0.46%

过去三年	-25.94%	1.84%	-27.72%	1.30%	1.78%	0.54%
过去五年	71.66%	1.73%	-0.02%	1.30%	71.68%	0.43%
自基金合同生效起至今	59.85%	1.70%	-0.49%	1.29%	60.34%	0.41%

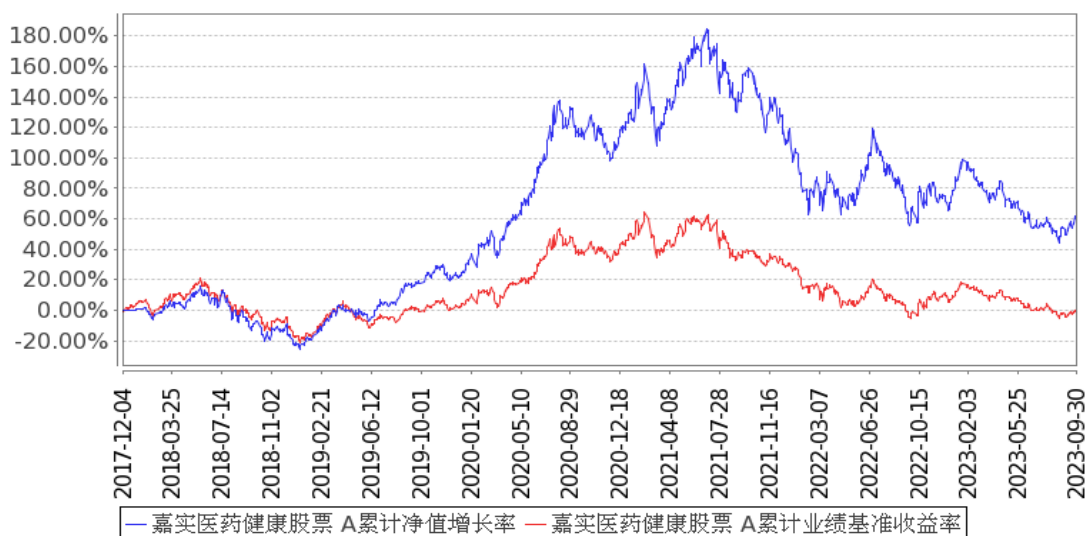
嘉实医药健康股票 C

阶段	净值增长率①	净值增长率标准差②	业绩比较基准收益率③	业绩比较基准收益率标准差④	①-③	②-④
过去三个月	2.69%	1.32%	-1.33%	0.94%	4.02%	0.38%
过去六个月	-8.87%	1.32%	-8.56%	0.89%	-0.31%	0.43%
过去一年	-4.10%	1.55%	0.52%	1.09%	-4.62%	0.46%
过去三年	-27.70%	1.84%	-27.72%	1.30%	0.02%	0.54%
过去五年	65.21%	1.73%	-0.02%	1.30%	65.23%	0.43%
自基金合同生效起至今	52.69%	1.70%	-0.49%	1.29%	53.18%	0.41%

3.2.2 自基金合同生效以来基金累计净值增长率变动及其与同期业绩比较基准收益率变动的比较

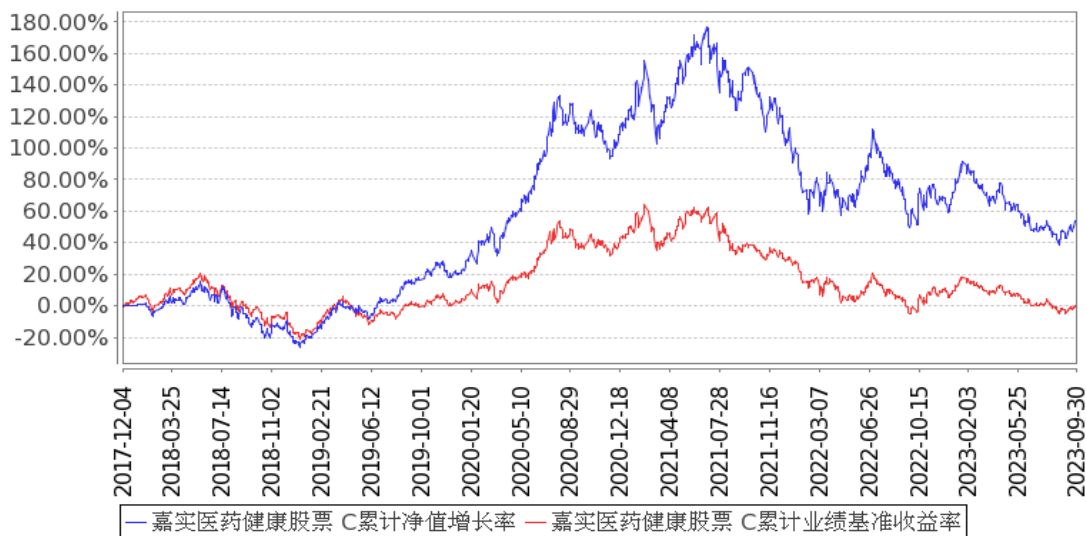
嘉实医药健康股票 A 累计净值增长率与同期业绩比较基准收益率的历史走势对比图

(2017年12月04日至2023年09月30日)



嘉实医药健康股票 C 累计净值增长率与同期业绩比较基准收益率的历史走势对比图

(2017年12月04日至2023年09月30日)



注：按基金合同和招募说明书的约定，本基金自基金合同生效日起 6 个月为建仓期，建仓期结束时本基金的各项资产配置比例符合基金合同约定。

3.3 其他指标

无。

§4 管理人报告

4.1 基金经理（或基金经理小组）简介

姓名	职务	任本基金的基金经理期限		证券从业年限	说明
		任职日期	离任日期		
郝淼	本基金、嘉实医疗保健股票、嘉实互融精选股票基金经理	2021年8月11日	-	12年	曾就职于中国科学院，任助理研究员，从事生物医学领域科研工作。曾任平安证券有限责任公司综合研究所研究员，宝盈基金管理有限公司权益投资部基金经理。2021年3月加入嘉实基金管理有限公司，现任职于股票投研体系任大健康研究总监。博士研究生，具有基金从业资格。中国国籍。

注：（1）首任基金经理的“任职日期”为基金合同生效日，此后的非首任基金经理的“任职日期”指根据公司决定确定的聘任日期；“离任日期”指根据公司决定确定的解聘日期。

（2）证券从业的含义遵从行业协会相关规定。

4.2 管理人对报告期内本基金运作合规守信情况的说明

报告期内，本基金管理人严格遵循了《证券法》、《证券投资基金法》及其各项配套法规、《嘉

实医药健康股票型证券投资基金基金合同》和其他相关法律法规的规定，本着诚实信用、勤勉尽责的原则管理和运用基金资产，在严格控制风险的基础上，为基金份额持有人谋求最大利益。本基金运作管理符合有关法律法规和基金合同的规定和约定，无损害基金份额持有人利益的行为。

4.3 公平交易专项说明

4.3.1 公平交易制度的执行情况

报告期内，基金管理人严格执行证监会《证券投资基金管理公司公平交易制度指导意见》和公司内部公平交易制度，各投资组合按投资管理制度和流程独立决策，并在获得投资信息、投资建议和实施投资决策方面享有公平的机会；通过完善交易范围内各类交易的公平交易执行细则、严格的流程控制、持续的技术改进，确保公平交易原则的实现；通过 IT 系统和人工监控等方式进行日常监控，公平对待旗下管理的所有投资组合。

4.3.2 异常交易行为的专项说明

报告期内，公司旗下所有投资组合参与交易所公开竞价交易中，同日反向交易成交较少的单边交易量超过该证券当日成交量的 5%的，合计 2 次，均为不同基金经理管理的组合间因投资策略不同而发生的反向交易，未发现不公平交易和利益输送行为。

4.4 报告期内基金的投资策略和运作分析

2023 年三季度，国内经济显示出触底企稳迹象。海外方面，欧美通胀韧性超出预期，利率有可能维持在高位。在多方面因素影响下，全球资本市场三季度有一定幅度调整，标普 500 指数下跌 3.65%，恒生指数下跌 5.85%。A 股方面，2023 年三季度市场走弱，沪深 300 指数下跌 3.98%，上证指数下跌 2.86%，深证成指下跌 8.32%，创业板指下跌 9.53%。大部分板块回调明显，大宗商品和大金融板块表现相对较好。

三季度医药板块表现相对尚可，中证医药指数下跌 1.84%，中信医药指数下跌 1.97%，申万医药生物指数下跌 1.57%，恒生医疗保健指数报告期内下跌 2.81%。主要原因在于板块估值处于历史低位，且行业中长期成长的确切性较高。受减肥药等新药前景良好等预期带动，创新药、医药研发生产外包等方向表现较好。

报告期我们适当增加了创新药等方向的配置，对于医药研发生产外包等板块，我们认为行业景气度有望企稳回升，板块估值已较为便宜，从中长期角度我们选择优质龙头企业持有。我们将继续精选个股，特别是自下而上筛选部分优质公司进行投资。

4.5 报告期内基金的业绩表现

截至本报告期末嘉实医药健康股票 A 基金份额净值为 1.5985 元，本报告期基金份额净值增长率为 2.90%；截至本报告期末嘉实医药健康股票 C 基金份额净值为 1.5269 元，本报告期基金份额净值增长率为 2.69%；业绩比较基准收益率为-1.33%。

4.6 报告期内基金持有人数或基金资产净值预警说明

无。

§5 投资组合报告

5.1 报告期末基金资产组合情况

序号	项目	金额（元）	占基金总资产的比例（%）
1	权益投资	1,302,594,939.83	93.33
	其中：股票	1,302,594,939.83	93.33
2	基金投资	-	-
3	固定收益投资	65,797,940.74	4.71
	其中：债券	65,797,940.74	4.71
	资产支持证券	-	-
4	贵金属投资	-	-
5	金融衍生品投资	-	-
6	买入返售金融资产	-	-
	其中：买断式回购的买入返售金融资产	-	-
7	银行存款和结算备付金合计	25,026,089.20	1.79
8	其他资产	2,295,545.34	0.16
9	合计	1,395,714,515.11	100.00

注：通过港股通交易机制投资的港股公允价值为 200,389,653.56 元，占基金资产净值的比例为 14.42%。

5.2 报告期末按行业分类的股票投资组合

5.2.1 报告期末按行业分类的境内股票投资组合

代码	行业类别	公允价值（元）	占基金资产净值比例（%）
A	农、林、牧、渔业	-	-
B	采矿业	-	-
C	制造业	768,545,916.14	55.31
D	电力、热力、燃气及水生产和供应业	33,563.97	0.00
E	建筑业	8,671.84	0.00
F	批发和零售业	75,748,304.83	5.45

G	交通运输、仓储和邮政业	-	-
H	住宿和餐饮业	-	-
I	信息传输、软件和信息技术服务业	283,361.34	0.02
J	金融业	-	-
K	房地产业	-	-
L	租赁和商务服务业	-	-
M	科学研究和技术服务业	216,784,424.60	15.60
N	水利、环境和公共设施管理业	21,328.38	0.00
O	居民服务、修理和其他服务业	-	-
P	教育	-	-
Q	卫生和社会工作	40,779,715.17	2.93
R	文化、体育和娱乐业	-	-
S	综合	-	-
	合计	1,102,205,286.27	79.32

5.2.2 报告期末按行业分类的港股通投资股票投资组合

行业类别	公允价值（人民币）	占基金资产净值比例（%）
通信服务	-	-
非必需消费品	-	-
必需消费品	-	-
能源	-	-
金融	-	-
医疗保健	200,389,653.56	14.42
工业	-	-
信息技术	-	-
原材料	-	-
房地产	-	-
公用事业	-	-
合计	200,389,653.56	14.42

5.3 期末按公允价值占基金资产净值比例大小排序的股票投资明细

5.3.1 报告期末按公允价值占基金资产净值比例大小排序的前十名股票投资明细

序号	股票代码	股票名称	数量（股）	公允价值（元）	占基金资产净值比例（%）
1	603259	药明康德	1,493,694	128,726,548.92	9.26
2	688617	惠泰医疗	246,348	94,311,868.32	6.79
3	1801 HK	信达生物	2,427,000	85,186,116.38	6.13
4	002821	凯莱英	481,710	73,075,407.00	5.26
5	688131	皓元医药	1,272,682	70,455,675.52	5.07
6	600161	天坛生物	2,747,531	70,419,219.53	5.07
7	603456	九洲药业	2,380,300	68,981,094.00	4.96
8	603368	柳药集团	2,801,186	60,449,593.88	4.35
9	300896	爱美客	152,830	59,644,964.10	4.29

10	300760	迈瑞医疗	219,929	59,339,043.49	4.27
----	--------	------	---------	---------------	------

5.4 报告期末按债券品种分类的债券投资组合

序号	债券品种	公允价值（元）	占基金资产净值比例（%）
1	国家债券	65,797,940.74	4.74
2	央行票据	-	-
3	金融债券	-	-
	其中：政策性金融债	-	-
4	企业债券	-	-
5	企业短期融资券	-	-
6	中期票据	-	-
7	可转债（可交换债）	-	-
8	同业存单	-	-
9	其他	-	-
10	合计	65,797,940.74	4.74

5.5 报告期末按公允价值占基金资产净值比例大小排序的前五名债券投资明细

序号	债券代码	债券名称	数量（张）	公允价值（元）	占基金资产净值比例（%）
1	230001	23 附息国债 01	500,000	50,708,136.99	3.65
2	019688	22 国债 23	107,000	10,864,800.52	0.78
3	019678	22 国债 13	42,000	4,225,003.23	0.30

注：报告期末，本基金仅持有上述 3 只债券。

5.6 报告期末按公允价值占基金资产净值比例大小排序的前十名资产支持证券投资 明细

无。

5.7 报告期末按公允价值占基金资产净值比例大小排序的前五名贵金属投资明细

无。

5.8 报告期末按公允价值占基金资产净值比例大小排序的前五名权证投资明细

无。

5.9 报告期末本基金投资的股指期货交易情况说明

5.9.1 报告期末本基金投资的股指期货持仓和损益明细

无。

5.9.2 本基金投资股指期货的投资政策

无。

5.10 报告期末本基金投资的国债期货交易情况说明

5.10.1 本期国债期货投资政策

无。

5.10.2 报告期末本基金投资的国债期货持仓和损益明细

无。

5.10.3 本期国债期货投资评价

无。

5.11 投资组合报告附注

5.11.1 本基金投资的前十名证券的发行主体本期是否出现被监管部门立案调查，或在报告编制日前一年内受到公开谴责、处罚的情形

基金管理人未发现本基金投资的前十名证券的发行主体出现本期被监管部门立案调查，或在报告编制日前一年内受到公开谴责、处罚的情形。

5.11.2 基金投资的前十名股票是否超出基金合同规定的备选股票库

本基金投资的前十名股票中，没有超出基金合同规定的备选股票库之外的股票。

5.11.3 其他资产构成

序号	名称	金额（元）
1	存出保证金	217,420.26
2	应收证券清算款	-
3	应收股利	-
4	应收利息	-
5	应收申购款	2,078,125.08
6	其他应收款	-
7	其他	-
8	合计	2,295,545.34

5.11.4 报告期末持有的处于转股期的可转换债券明细

无。

5.11.5 报告期末前十名股票中存在流通受限情况的说明

无。

5.11.6 投资组合报告附注的其他文字描述部分

无。

§6 开放式基金份额变动

单位：份

项目	嘉实医药健康股票 A	嘉实医药健康股票 C
报告期期初基金份额总额	688,910,358.75	235,828,436.70
报告期期间基金总申购份额	16,741,233.84	36,766,057.38
减：报告期期间基金总赎回份额	48,028,663.81	51,056,153.52
报告期期间基金拆分变动份额（份额减少以“-”填列）	-	-
报告期期末基金份额总额	657,622,928.78	221,538,340.56

注：报告期期间基金总申购份额含转换入份额，总赎回份额含转换出份额。

§7 基金管理人运用固有资金投资本基金情况

7.1 基金管理人持有本基金份额变动情况

无。

7.2 基金管理人运用固有资金投资本基金交易明细

无。

§8 备查文件目录

8.1 备查文件目录

- (1) 中国证监会准予嘉实医药健康股票型证券投资基金注册的批复文件；
- (2) 《嘉实医药健康股票型证券投资基金基金合同》；
- (3) 《嘉实医药健康股票型证券投资基金托管协议》；
- (4) 《嘉实医药健康股票型证券投资基金招募说明书》；
- (5) 基金管理人业务资格批件、营业执照；
- (6) 报告期内嘉实医药健康股票型证券投资基金公告的各项原稿。

8.2 存放地点

- 1) 北京市朝阳区建国门外大街 21 号北京国际俱乐部 C 座写字楼 12A 层嘉实基金管理有限公司
- 2) 北京市西城区闹市口大街 1 号院 1 号楼中国建设银行投资托管业务部

8.3 查阅方式

(1) 书面查询：查阅时间为每工作日 8:30-11:30, 13:00-17:30。投资者可免费查阅，也可按工本费购买复印件。

(2) 网站查询：基金管理人网址：<http://www.jsfund.cn>

投资者对本报告如有疑问，可咨询本基金管理人嘉实基金管理有限公司，咨询电话 400-600-8800，或发 E-mail:service@jsfund.cn。

嘉实基金管理有限公司

2023 年 10 月 24 日