

# 博时合鑫货币市场基金（博时合鑫货币B）基金产品资料概要更新

编制日期：2023年10月17日

送出日期：2023年10月18日

本概要提供本基金的重要信息，是招募说明书的一部分。  
作出投资决定前，请阅读完整的招募说明书等销售文件。

## 一、产品概况

|         |   |                |              |
|---------|---|----------------|--------------|
| 基金简称    | 博时合鑫货币  | 基金代码           | 003206       |
| 下属基金简称  | 博时合鑫货币 B  | 下属基金代码         | 003206       |
| 基金管理人   | 博时基金管理有限公司  | 基金托管人          | 招商银行股份有限公司   |
| 基金合同生效日 | 2016-10-12  |                |              |
| 基金类型    | 货币市场基金  | 交易币种           | 人民币          |
| 运作方式    | 普通开放式   | 开放频率           | 每个开放日开放申购、赎回 |
| 基金经理    | 李更  | 开始担任本基金基金经理的日期 | 2023-09-12   |
|         |   | 证券从业日期         | 2014-07-15   |
| 其他概况说明  | 基金合同生效后，连续二十个工作日出现基金份额持有人数量不满二百人或者基金资产净值低于五千万情形的，基金管理人应当在定期报告中予以披露；连续六十个工作日出现前述情形的，本基金将根据基金合同第十九部分的约定进行基金财产清算并终止，且无需召开持有人大会，同时基金管理人应履行相关的监管报告和信息披露程序。法律法规或监管机构另有规定时，从其规定。 |                |              |

## 二、基金投资与净值表现

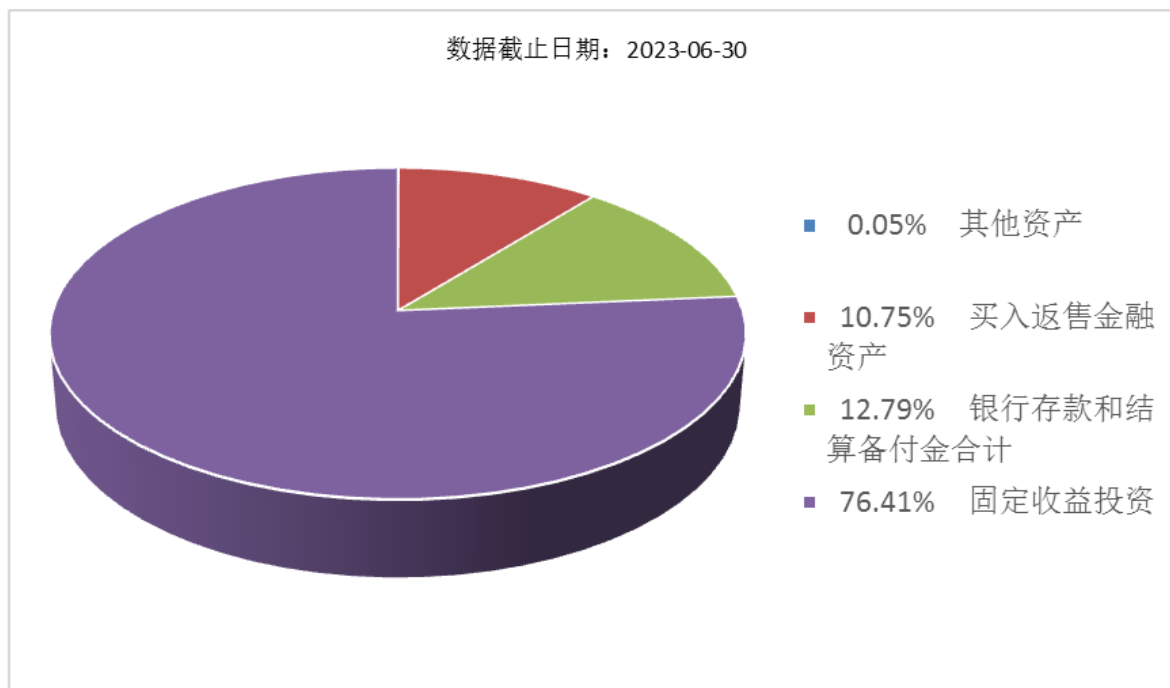
### （一）投资目标与投资策略

敬请投资者阅读更新的《招募说明书》第八章了解详细情况

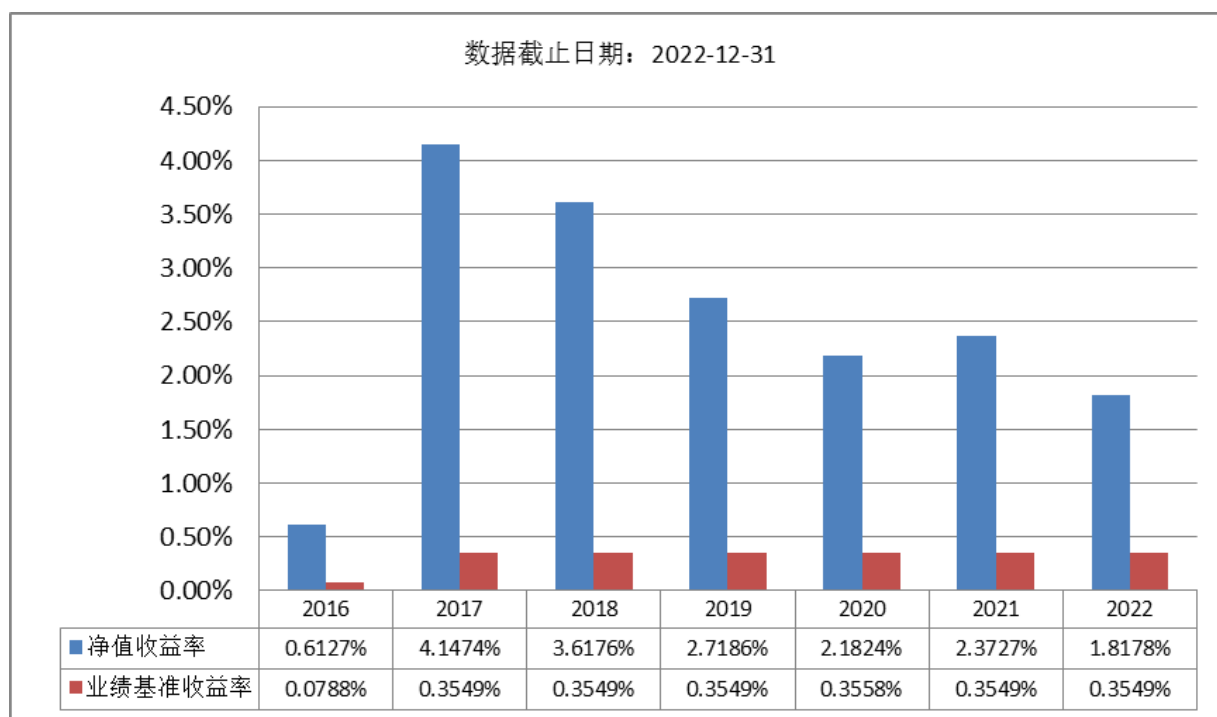
|        |  |
|--------|--|
| 投资目标   | 在控制投资组合风险，保持相对流动性的前提下，力争实现超越业绩比较基准的投资回报。   |
| 投资范围   | 本基金投资于法律法规及监管机构允许投资的金融工具，包括现金，期限在一年以内（含一年）的银行存款、债券回购、中央银行票据、同业存单，剩余期限在397天以内（含397天）的债券、非金融企业债务融资工具、资产支持证券，以及中国证监会、中国人民银行认可的其他具有良好流动性的货币市场工具。<br>如法律法规或监管机构以后允许基金投资其他品种，基金管理人在履行适当程序后，可以将其纳入投资范围。 |
| 主要投资策略 | 本基金将采用积极管理型的投资策略，在控制利率风险、尽量降低基金资产净值波动风险并满足流动性的前提下，提高基金收益。主要投资策略有：利率策略、骑乘策略、放大策略、信用债投资策略、资产支持证券投资策略。  |
| 业绩比较基准 | 活期存款利率(税后)。  |
| 风险收益特征 | 本基金为货币市场基金，是证券投资基金中的低风险品种，其预期风险和预期收益率均低于股票型基金、混合型基金和债券型基金。   |

## (二) 投资组合资产配置图表/区域配置图表

### 投资组合资产配置图表



## (三) 自基金合同生效以来基金每年的净值收益率及与同期业绩比较基准的比较图



注：基金的过往业绩不代表未来表现。本基金份额生效当年按实际存续期计算，不按整个自然年度进行折算。

## 三、投资本基金涉及的费用

### (一) 基金销售相关费用

#### 申购费：

本基金 B 类基金份额不收取申购费。

#### 赎回费：

除基金合同约定的特殊情形下收取强制性赎回费外，本基金 B 类基金份额不收取赎回费。

## （二）基金运作相关费用

以下费用将从基金资产中扣除：

| 费用类别  | 收费方式/年费率  |
|-------|---|
| 管理费   | 固定比例 0.15%  |
| 托管费   | 固定比例 0.05%  |
| 销售服务费 | 固定比例 0.03%  |
| 其他费用  | 《基金合同》生效后与基金相关的信息披露费用；《基金合同》生效后与基金相关的会计师事务所费、律师费、仲裁费和诉讼费；基金份额持有人大会费用；基金的证券交易费用；基金的银行汇划费用；账户开户费用、账户维护费用；按照国家有关规定和《基金合同》约定，可以在基金财产中列支的其他费用。 |

注：本基金交易证券等产生的费用和税负，按实际发生额从基金资产扣除。

## 四、风险揭示与重要提示

### （一）风险揭示

本基金不提供任何保证。投资者可能损失投资本金。

投资有风险，投资者购买基金时应认真阅读本基金的《招募说明书》等销售文件。

投资者应认真阅读《基金合同》、《招募说明书》等法律文件，及时关注本公司出具的适当性意见，各销售机构关于适当性的意见不必然一致，本公司的适当性匹配意见并不表明对基金的风险和收益做出实质性判断或者保证。基金合同中关于基金风险收益特征与基金风险等级因考虑因素不同而存在差异。投资者应了解基金的风险收益情况，结合自身投资目的、期限、投资经验及风险承受能力谨慎决策并自行承担风险，不应采信不符合法律法规要求的销售行为及违规宣传推介材料。

#### 1、货币基金特有风险

本基金投资于金融市场的货币工具，基金收益受货币市场流动性及市场利率波动的影响较大，一方面，货币市场利率的波动影响基金的再投资收益，另一方面，在为应付基金赎回而卖出证券的情况下，证券交易量不足可能使基金面临流动性风险，而货币市场利率的波动也会影响证券公允价值的变动及其交易价格的波动，从而影响基金的收益水平。因此，本基金可能面临较高流动性风险以及货币市场利率波动的系统性风险。

本基金为货币市场基金，基金的份额净值始终保持为 1.00 元，每日分配收益。但投资者购买本基金并不等于将资金作为存款存放在银行或存款类金融机构，基金每日分配的收益将根据市场情况上下波动，在极端情况下可能为负值，存在亏损的可能。

2、本基金普通风险：市场风险（政策风险、经济周期风险、收益波动风险、利率风险、通货膨胀风险、再投资风险等）、管理风险（决策风险、操作风险、技术风险、估值风险等）、信用风险、流动性风险、合规风险和其他风险。

### （二）重要提示

中国证监会对本基金募集的注册，并不表明其对本基金的价值和收益作出实质性判断或保证，也不表明投资于本基金没有风险。基金管理人依照恪尽职守、诚实信用、谨慎勤勉的原则管理和运用基金财产，但不保证基金一定盈利，也不保证最低收益。基金投资者自依基金合同取得基金份额，即成为基金份额持有人和基金合同的当事人。基金产品资料概要信息发生重大变更的，基金管理人将在三个工作日内更新。其他信息发生变更的，基金管理人每年更新一次。因此，本文件内容相比基金的实际情况可能存在一定的滞后，如需及时、准确获取基金的相关信息，敬请同时关注基金管理人发布的相关临时公告等。

## 五、其他资料查询方式

以下资料详见基金管理人网站[网址：www.bosera.com][客服电话：95105568]

(1)基金合同、托管协议、招募说明书

- (2)定期报告，包括基金季度报告、中期报告和年度报告
- (3)基金份额净值
- (4)基金销售机构及联系方式
- (5)其他重要资料

## 六、其他情况说明

**争议解决方式：各方当事人同意，因《基金合同》而产生的或与《基金合同》有关的一切争议，如经友好协商未能解决的，应提交华南国际经济贸易仲裁委员会，根据该会当时有效的仲裁规则进行仲裁，仲裁地点为深圳市，仲裁裁决是终局性的并对各方当事人具有约束力，仲裁费由败诉方承担。**