

长信价值蓝筹两年定期开放灵活配置混合
型证券投资基金
2022 年第 3 季度报告

2022 年 9 月 30 日

基金管理人：长信基金管理有限责任公司

基金托管人：中国工商银行股份有限公司

报告送出日期：2022 年 10 月 26 日

§ 1 重要提示

基金管理人的董事会及董事保证本报告所载资料不存在虚假记载、误导性陈述或重大遗漏，并对其内容的真实性、准确性和完整性承担个别及连带责任。

基金托管人中国工商银行股份有限公司根据本基金基金合同的规定，于 2022 年 10 月 24 日复核了本报告中的财务指标、净值表现和投资组合报告等内容，保证复核内容不存在虚假记载、误导性陈述或者重大遗漏。

基金管理人承诺以诚实信用、勤勉尽责的原则管理和运用基金资产，但不保证基金一定盈利。

基金的过往业绩并不代表其未来表现。投资有风险，投资者在作出投资决策前应仔细阅读本基金的招募说明书。

本报告中财务资料未经审计。

本报告期自 2022 年 7 月 1 日起至 2022 年 9 月 30 日止。

§ 2 基金产品概况

基金简称	长信价值蓝筹两年定开混合	
基金主代码	005392	
基金运作方式	契约型开放式	
基金合同生效日	2018 年 8 月 16 日	
报告期末基金份额总额	13,120,051.20 份	
投资目标	通过积极主动的资产管理，在严格控制基金资产风险的前提下，精选各个行业的优质企业进行投资，追求长期稳健的回报。	
投资策略	本基金将利用全球信息平台、外部研究平台、行业信息平台以及自身的研究平台等信息资源，基于本基金的投资目标和投资理念，从宏观和微观两个角度进行研究，开展战略资产配置，之后通过战术资产配置再平衡基金资产组合，实现组合内各类别资产的优化配置，并追求稳健的绝对收益。	
业绩比较基准	沪深 300 指数收益率×50%+中债综合指数收益率×50%	
风险收益特征	本基金为混合型基金，属于中等风险、中等收益的基金品种，其预期风险和预期收益高于货币市场基金和债券型基金，低于股票型基金。	
基金管理人	长信基金管理有限责任公司	
基金托管人	中国工商银行股份有限公司	
下属分级基金的基金简称	长信价值蓝筹两年定开混合 A	长信价值蓝筹两年定开混合 C
下属分级基金的交易代码	005392	009911
报告期末下属分级基金的份额总额	6,083,901.10 份	7,036,150.10 份

§ 3 主要财务指标和基金净值表现

3.1 主要财务指标

单位：人民币元

主要财务指标	报告期（2022 年 7 月 1 日-2022 年 9 月 30 日）	
	长信价值蓝筹两年定开混合 A	长信价值蓝筹两年定开混合 C
1. 本期已实现收益	-56,047.25	-780,723.44
2. 本期利润	-708,474.27	-19,948,206.22
3. 加权平均基金份额本期利润	-0.0475	-0.0539
4. 期末基金资产净值	5,752,718.87	6,594,460.61
5. 期末基金份额净值	0.9456	0.9372

注：1、本期已实现收益指基金本期利息收入、投资收益、其他收入（不含公允价值变动收益）扣除相关费用后的余额，本期利润为本期已实现收益加上本期公允价值变动收益；

2、所述基金业绩指标不包括持有人认购或交易基金的各项费用（例如，封闭式基金交易佣金、开放式基金的申购赎回费、红利再投资费、基金转换费等），计入费用后实际收益水平要低于所列数字。

3.2 基金净值表现

3.2.1 基金份额净值增长率及其与同期业绩比较基准收益率的比较

长信价值蓝筹两年定开混合 A

阶段	净值增长率①	净值增长率标准差②	业绩比较基准收益率③	业绩比较基准收益率标准差④	①-③	②-④
过去三个月	-3.78%	0.90%	-7.49%	0.44%	3.71%	0.46%
过去六个月	-1.98%	1.15%	-4.38%	0.59%	2.40%	0.56%
过去一年	1.24%	1.19%	-10.43%	0.59%	11.67%	0.60%
过去三年	12.86%	0.97%	3.30%	0.63%	9.56%	0.34%
自基金合同生效起至今	18.68%	0.92%	13.42%	0.65%	5.26%	0.27%

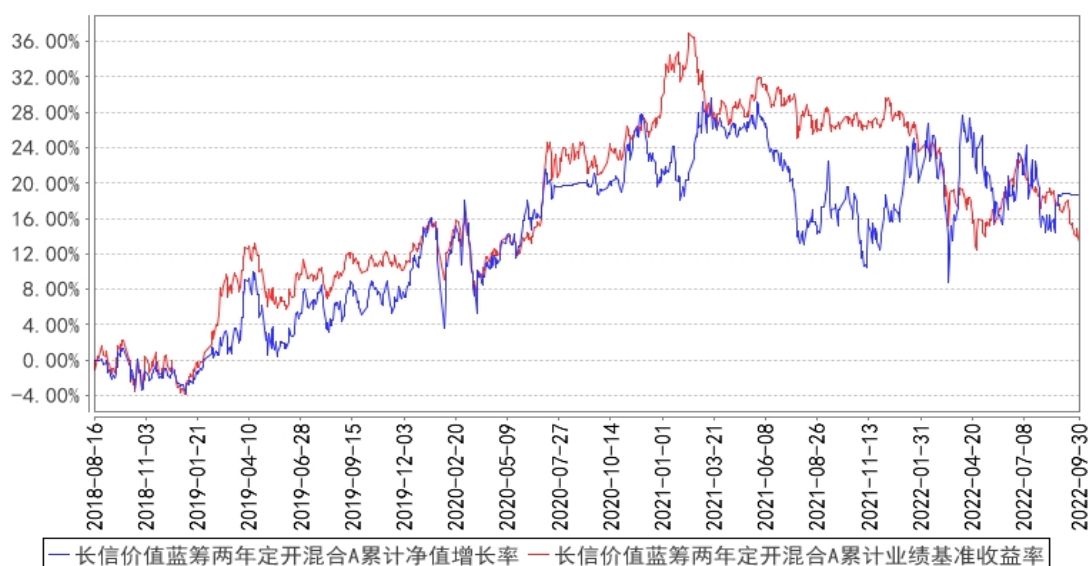
长信价值蓝筹两年定开混合 C

阶段	净值增长率①	净值增长率标准差②	业绩比较基准收益率③	业绩比较基准收益率标准差④	①-③	②-④
----	--------	-----------	------------	---------------	-----	-----

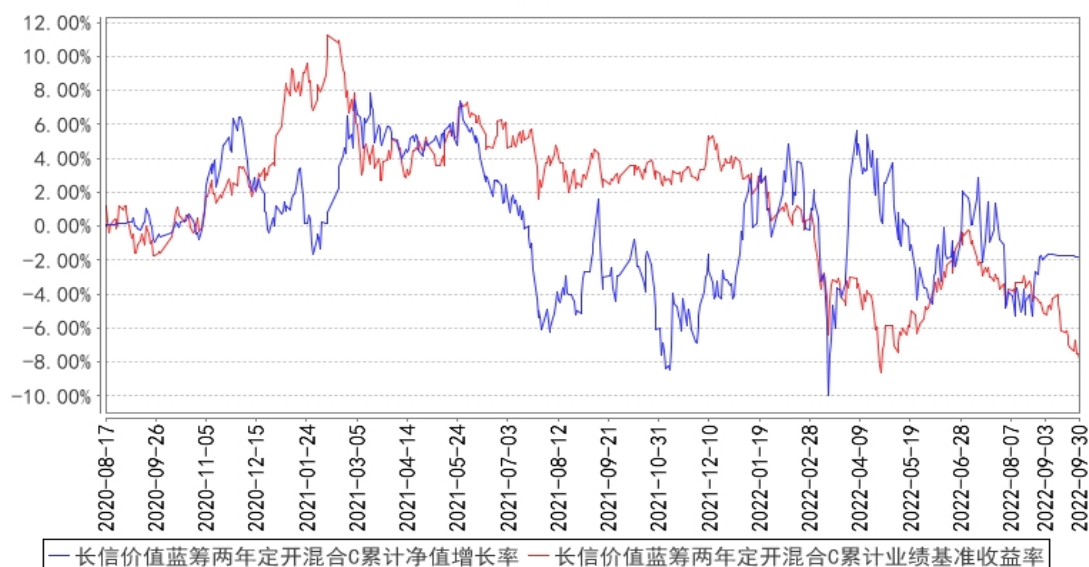
				④		
过去三个月	-3.79%	0.90%	-7.49%	0.44%	3.70%	0.46%
过去六个月	-2.00%	1.15%	-4.38%	0.59%	2.38%	0.56%
过去一年	1.03%	1.19%	-10.43%	0.59%	11.46%	0.60%
自份额增加 日起至今	-1.80%	0.96%	-7.84%	0.60%	6.04%	0.36%

3.2.2 自基金合同生效以来基金累计净值增长率变动及其与同期业绩比较基准收益率变动的比较

长信价值蓝筹两年定开混合A累计净值增长率与同期业绩比较基准收益率的历史走势对比图



长信价值蓝筹两年定开混合C累计净值增长率与同期业绩比较基准收益率的历史走势对比图



注：1、基金管理人自 2020 年 8 月 17 日起对长信价值蓝筹两年定开混合型证券投资基金进行份额分类，原有基金份额为 A 类份额，增设 C 类份额。

2、长信价值蓝筹两年定开混合 A 图示日期为 2018 年 8 月 16 日至 2022 年 9 月 30 日，长信价值蓝筹两年定开混合 C 图示日期为 2020 年 8 月 17 日（份额增加日）至 2022 年 9 月 30 日。

3、按基金合同规定，本基金自基金合同生效之日起 6 个月内为建仓期；建仓期结束时，本基金的各项投资比例已符合基金合同的约定。

§ 4 管理人报告

4.1 基金经理（或基金经理小组）简介

姓名	职务	任本基金的基金经理期限		证券从业年限	说明
		任职日期	离任日期		
吴廷华	长信价值蓝筹两年定期开放灵活配置混合型证券投资基金的基金经理	2018 年 9 月 5 日	-	11 年	经济学硕士，上海财经大学金融学硕士专业毕业，具有基金从业资格，中国国籍，曾任职于上海简适投资管理事务所、长城基金管理有限公司、建信人寿保险有限公司、安信基金管理有限责任公司、上海朴易资产管理有限公司。2016 年加入长信基金管理有限责任公司，曾任研究发展部研究员、长信先机两年定期开放灵活配置混合型证券投资基金和长信价值优选混合型证券投资基金的基金经理，现任长信价值蓝筹两年定期开放灵活配置混合型证券投资基金的基金经理。

注：1、首任基金经理任职日期以本基金成立之日为准；新增或变更基金经理的日期根据对外披露的公告日期填写；

2、证券从业的含义遵从《证券业从业人员资格管理办法》的相关规定。

4.2 管理人对报告期内本基金运作合规守信情况的说明

本基金管理人在报告期内，严格遵守了《中华人民共和国证券投资基金法》及其他有关法律法规、基金合同的规定，勤勉尽责地为基金份额持有人谋求利益，不存在损害基金份额持有人利益的行为。

本基金将继续以取信于市场、取信于社会投资公众为宗旨，承诺将一如既往地本着诚实信用、勤勉尽责的原则管理和运用基金财产，在规范基金运作和严格控制投资风险的前提下，努力为基金份额持有人谋求最大利益。

4.3 公平交易专项说明

4.3.1 公平交易制度的执行情况

本报告期内，公司已实行公平交易制度，并建立公平交易制度体系，已建立投资决策体系，加强交易执行环节的内部控制，并通过工作制度、流程和技术手段保证公平交易原则的实现。同时，公司已通过对投资交易行为的监控、分析评估和信息披露来加强对公平交易过程和结果的监督。

4.3.2 异常交易行为的专项说明

本报告期内，除完全按照有关指数的构成比例进行投资的组合外，其余各投资组合未发生参与交易所公开竞价同日反向交易且成交较少的单边交易量超过该证券当日成交量的 5% 的情形，未发现异常交易行为。

4.4 报告期内基金的投资策略和运作分析

我们的投资目标是力争以较低的风险获得收益，投资策略分为仓位控制和个股选择两部分。仓位策略分为仓位上限的选择和在上限仓位中进行个股的仓位配置，个股选择我们聚焦于具备“好行业、好公司、好价格”三要素的公司以及景气底部的周期公司。详细投资策略请参考以往季度报告。

随着基金进入开放期，我们降低了仓位，应对可能的申购赎回。

2022 年前三季度，大致可以分为三段行情，第一阶段为年初至 4 月底，第二阶段为 4 月底至 6 月底，第三阶段为 7 月至三季度末。在这三个阶段，申万风格指数中的低市净率指数、绩优股指数、高市净率指数、亏损股指数，第一阶段，低市净率略有上涨，其余三个指数调整；第二阶段，调整较多的三个指数均明显反弹，低市净率横盘；第三阶段，亏损股指数表现相对强势，其余指数均有所调整。

结构机会仍然可期。风险溢价目前处于历史较高水平，传统行业估值相对较低，结构大幅度低估。截至三季度末，股债模型的风险溢价处于 95% 以上分位，显示风险较低。证券化率低于 70%，处于 2009 年以来 70% 以下分位，仍然高于中枢。结构分化仍然较大，剔除金融石油石化的全部 A 股的证券化率大概处于 85% 左右分位，仍然较高，结构不均衡。相对估值角度，银行、地产、建筑、建材、非银、传媒、通信等行业的 PB 估值处于历史较低位置，与 2018 年底的位置基本相当。电力设备新能源、消费者服务、食品饮料的估值处于历史较高位置。

三季度前半段，我们延续之前的策略，持续优化组合的质量因子、成长因子、估值因子、股息因子，力争使得组合保持较高的风险收益比。

三季度，房地产行业措施相继出台，经营稳健的龙头公司销售和拿地的份额都在持续提升，

同时地产产业链在未来的销售存在改善的可能。银行中的部分公司中报的资产质量仍然较好，业绩增速较快。出版行业公司中报仍然保持了较为稳定的经营态势。建筑行业龙头中报的公司收入、利润、订单都保持增长。较多大宗商品和周期品的价格在美国加息、美债持续走高的背景下，都出现了较大幅度的波动，中下游企业尤其是定价权相对较强的行业和公司，在之前大宗上涨时就有所调价传导，因此预计盈利情况将有所好转。

我们相信盈利的来源是内在价值和市场价格的差值，对企业内在价值的判断要尽可能的摆脱后视镜的影响，比如过往对产业前景、竞争格局、企业盈利能力的判断，以及市场先生的价格锚定。有一些公司的内在价值不断增长，不管市场价格之前是上涨较多还是下跌较多，只要市场价格仍然较内在价值低较多，在我们看来就具备投资价值。

4.5 报告期内基金的业绩表现

截至 2022 年 9 月 30 日，长信价值蓝筹两年定开混合 A 基金份额净值为 0.9456 元，份额累计净值为 1.1856 元，本报告期内长信价值蓝筹两年定开混合 A 净值增长率为-3.78%；长信价值蓝筹两年定开混合 C 基金份额净值为 0.9372 元，份额累计净值为 0.9972 元，本报告期内长信价值蓝筹两年定开混合 C 净值增长率为-3.79%，同期业绩比较基准收益率为-7.49%。

4.6 报告期内基金持有人数或基金资产净值预警说明

自 2022 年 9 月 2 日至 2022 年 9 月 30 日，本基金资产净值已连续二十个工作日低于五千万元。

§ 5 投资组合报告

5.1 报告期末基金资产组合情况

序号	项目	金额（元）	占基金总资产的比例（%）
1	权益投资	-	-
	其中：股票	-	-
2	基金投资	-	-
3	固定收益投资	-	-
	其中：债券	-	-
	资产支持证券	-	-
4	贵金属投资	-	-
5	金融衍生品投资	-	-
6	买入返售金融资产	-	-
	其中：买断式回购的买入返售金融资产	-	-
7	银行存款和结算备付金合计	13,008,404.09	98.79
8	其他资产	159,928.65	1.21
9	合计	13,168,332.74	100.00

注：本基金本报告期末未通过港股通交易机制投资港股。本基金本报告期末未参与转融通证券出借业务。

5.2 报告期末按行业分类的股票投资组合

5.2.1 报告期末按行业分类的境内股票投资组合

本基金本报告期末未持有股票。

5.2.2 报告期末按行业分类的港股通投资股票投资组合

本基金本报告期末未通过港股通交易机制投资港股。

5.3 期末按公允价值占基金资产净值比例大小排序的股票投资明细

5.3.1 报告期末按公允价值占基金资产净值比例大小排序的前十名股票投资明细

本基金本报告期末未持有股票。

5.4 报告期末按债券品种分类的债券投资组合

本基金本报告期末未持有债券。

5.5 报告期末按公允价值占基金资产净值比例大小排序的前五名债券投资明细

本基金本报告期末未持有债券。

5.6 报告期末按公允价值占基金资产净值比例大小排序的前十名资产支持证券投资明细

本基金本报告期末未持有资产支持证券。

5.7 报告期末按公允价值占基金资产净值比例大小排序的前五名贵金属投资明细

本基金本报告期末未持有贵金属。

5.8 报告期末按公允价值占基金资产净值比例大小排序的前五名权证投资明细

本基金本报告期末未持有权证。

5.9 报告期末本基金投资的股指期货交易情况说明

5.9.1 报告期末本基金投资的股指期货持仓和损益明细

本基金本报告期末未投资股指期货。

5.9.2 本基金投资股指期货的投资政策

本基金本报告期末未投资股指期货。

5.10 报告期末本基金投资的国债期货交易情况说明

5.10.1 本期国债期货投资政策

本基金本报告期末未投资国债期货。

5.10.2 报告期末本基金投资的国债期货持仓和损益明细

本基金本报告期末未投资国债期货。

5.10.3 本期国债期货投资评价

本基金本报告期末未投资国债期货。

5.11 投资组合报告附注

5.11.1 本基金投资的前十名证券的发行主体本期是否出现被监管部门立案调查，或在报告编制日前一年内受到公开谴责、处罚的情形

报告期内本基金投资的前十名证券的发行主体未出现被监管部门立案调查，或在报告编制日前一年内受到公开谴责、处罚的情形。

5.11.2 基金投资的前十名股票是否超出基金合同规定的备选股票库

报告期内本基金投资的前十名股票中，不存在超出基金合同规定备选股票库的情形。

5.11.3 其他资产构成

序号	名称	金额（元）
1	存出保证金	159,928.65
2	应收证券清算款	-
3	应收股利	-
4	应收利息	-
5	应收申购款	-
6	其他应收款	-
7	其他	-
8	合计	159,928.65

5.11.4 报告期末持有的处于转股期的可转换债券明细

本基金本报告期末未持有处于转股期的可转换债券。

5.11.5 报告期末前十名股票中存在流通受限情况的说明

本基金本报告期末前十名股票中不存在流通受限情况。

5.11.6 投资组合报告附注的其他文字描述部分

由于四舍五入的原因，分项之和与合计项可能存在尾差。

§ 6 开放式基金份额变动

单位：份

项目	长信价值蓝筹两年定开混合 A	长信价值蓝筹两年定开混合 C
报告期期初基金份额总额	18,413,265.40	521,922,480.35
报告期期间基金总申购份额	222.66	6,817,610.78
减：报告期期间基金总赎回份额	12,329,586.96	521,703,941.03
报告期期间基金拆分变动份额（份额减少以“-”填列）	-	-
报告期期末基金份额总额	6,083,901.10	7,036,150.10

§ 7 基金管理人运用固有资金投资本基金情况

7.1 基金管理人持有本基金份额变动情况

本报告期内基金管理人未运用固有资金投资本基金。

7.2 基金管理人运用固有资金投资本基金交易明细

本报告期内基金管理人未运用固有资金投资本基金。

§ 8 影响投资者决策的其他重要信息

8.1 报告期内单一投资者持有基金份额比例达到或超过 20%的情况

投资者类别	报告期内持有基金份额变化情况				报告期末持有基金情况		
	序号	持有基金份额比例达到或者超过 20%的时间区间	期初份额	申购份额	赎回份额	持有份额	份额占比 (%)
机构	1	2022 年 9 月 26 日至 2022 年 9 月 30 日	0.00	6,604,266.67	0.00	6,604,266.67	50.34
产品特有风险							
1、基金净值大幅波动的风险 单一持有基金比例过高的投资者连续大量赎回，可能会影响基金投资的持续性和稳定性，增加变现成本。同时，按照净值计算尾差处理规则可能引起基金份额净值异常上涨或下跌。							
2、赎回申请延期办理的风险 单一持有基金比例过高的投资者大额赎回后可能触发本基金巨额赎回条件，导致同期中小投资者小额赎回面临部分延期办理的情况。							

3、基金投资策略难以实现的风险

单一持有基金比例过高的投资者大额赎回后，可能引起基金资产总净值显著降低，从而使基金在投资时受到限制，导致基金投资策略难以实现。

8.2 影响投资者决策的其他重要信息

本基金本报告期未发生影响投资者决策的其他重要信息。

§ 9 备查文件目录

9.1 备查文件目录

- 1、中国证监会批准设立基金的文件；
- 2、《长信价值蓝筹两年定期开放灵活配置混合型证券投资基金基金合同》；
- 3、《长信价值蓝筹两年定期开放灵活配置混合型证券投资基金招募说明书》；
- 4、《长信价值蓝筹两年定期开放灵活配置混合型证券投资基金托管协议》；
- 5、报告期内在指定报刊上披露的各种公告的原稿；
- 6、长信基金管理有限责任公司营业执照、公司章程及相关资格批复文件。

9.2 存放地点

基金管理人的办公场所。

9.3 查阅方式

长信基金管理有限责任公司网站：<https://www.cxfund.com.cn>。

长信基金管理有限责任公司

2022 年 10 月 26 日