

# 汇添富中证国企一带一路交易型开放式指数 证券投资基金联接基金 2021 年第 2 季度报告

2021 年 06 月 30 日

基金管理人：汇添富基金管理股份有限公司

基金托管人：中国农业银行股份有限公司

送出日期：2021 年 07 月 21 日

## § 1 重要提示

基金管理人的董事会、董事保证本报告所载资料不存在虚假记载、误导性陈述或重大遗漏，并对其内容的真实性、准确性和完整性承担个别及连带责任。

基金托管人中国农业银行股份有限公司根据本基金合同规定，于 2021 年 7 月 19 日复核了本报告中的财务指标、净值表现、投资组合报告等内容，保证复核内容不存在虚假记载、误导性陈述或者重大遗漏。

基金管理人承诺以诚实信用、勤勉尽责的原则管理和运用基金资产，但不保证基金一定盈利。

基金的过往业绩并不代表其未来表现。投资有风险，投资者在作出投资决策前应仔细阅读本基金的招募说明书。

本报告中财务资料未经审计。

本报告期自 2021 年 04 月 01 日起至 2021 年 06 月 30 日止。

## § 2 基金产品概况

### 2.1 基金基本情况

基金简称	添富中证国企一带一路ETF联接
基金主代码	008907
基金运作方式	契约型开放式
基金合同生效日	2020年03月05日
报告期末基金份额总额(份)	103,456,621.31
投资目标	通过投资于目标ETF，紧密跟踪标的指数，追求跟踪偏离度和跟踪误差的最小化。
投资策略	本基金主要投资于目标ETF，方便特定的客户群通过本基金投资目标ETF。本基金不参与目标ETF的投资管理。本基金的投资策略主要包括：资产配置策略；目标ETF的投资策略；成份股、备选成份股投资策略；债券投资策略；可转换债券投资策略；资产支持证券投资策略；金融衍生工具投资策略；参与转融通证券出借业务策略；存托凭证的投资策略。
业绩比较基准	中证国企一带一路指数收益率*95%+银行人民币活期存款利率(税后)*5%

风险收益特征	本基金为汇添富中证国企一带一路ETF的联接基金，预期风险与预期收益高于混合型基金、债券型基金与货币市场基金，本基金通过投资目标ETF，紧密跟踪标的指数，具有与标的指数相似的风险收益特征。	
基金管理人	汇添富基金管理股份有限公司	
基金托管人	中国农业银行股份有限公司	
下属分级基金的基金简称	添富中证国企一带一路ETF联接A	添富中证国企一带一路ETF联接C
下属分级基金的交易代码	008907	008908
报告期末下属分级基金的份额总额(份)	92,561,499.93	10,895,121.38

### 2.1.1 目标基金基本情况

基金名称	汇添富中证国企一带一路交易型开放式指数证券投资基金
基金主代码	515990
基金运作方式	交易型开放式
基金合同生效日	2019年11月06日
基金份额上市的证券交易所	上海证券交易所
上市日期	2020年01月15日
基金管理人名称	汇添富基金管理股份有限公司
基金托管人名称	中国农业银行股份有限公司

### 2.1.2 目标基金产品说明

投资目标	紧密跟踪标的指数，追求跟踪偏离度和跟踪误差的最小化。
投资策略	本基金主要采用完全复制法，即完全按照标的指数的成份股组成及其权重构建基金股票投资组合，并根据标的指数成份股及其权重的变化进行相应调整。但在因特殊情况（如流动性不足等）导致本基金无法有效复制和跟踪标的指数时，基金管理人将运用其他合理的投资方法构建本基金的实际投资组合，追求尽可能贴近目标指数的表现。本基金力争日均跟踪偏离度的绝对值不超过0.2%，年跟踪误差不超过2%。如因标的指数编制规则调整等其他原因，导致基金跟踪偏离度和跟踪误差超过上述范围，基金管理人应采取合理措施，避免跟踪偏离度和跟踪误差的进一步扩大。本基金的投资策略主要包括：资产配置策略、债券投资策略、资产支持证券投资策略、金融衍生工具投资策略、参与融资投资策略、参与转融通证券出借业务策略、存托凭证的投资策略。
业绩比较基准	中证国企一带一路指数收益率
风险收益特征	本基金属于股票型基金，其预期的风险与收益高于混合型基金、债券型基金与货币市场基金。同时本基金为指数基金，主要采用完全复制法跟踪标的指数表现，具有与标的指数相似的风险收益特征。

### § 3 主要财务指标和基金净值表现

#### 3.1 主要财务指标

单位：人民币元

主要财务指标	报告期(2021年04月01日 - 2021年06月30日)	
	添富中证国企一带一路ETF联接 A	添富中证国企一带一路ETF联接 C
1. 本期已实现收益	4,279,690.64	470,889.28
2. 本期利润	6,222,433.70	697,440.72
3. 加权平均基金份额本期利润	0.0605	0.0636
4. 期末基金资产净值	128,366,366.80	15,049,947.66
5. 期末基金份额净值	1.3868	1.3813

注：1、本期已实现收益指基金本期利息收入、投资收益、其他收入（不含公允价值变动收益）扣除相关费用后的余额，本期利润为本期已实现收益加上本期公允价值变动收益。

2、所述基金业绩指标不包括持有人认购或交易基金的各项费用，计入费用后实际收益水平要低于所列数字。

#### 3.2 基金净值表现

##### 3.2.1 基金份额净值增长率及其与同期业绩比较基准收益率的比较

添富中证国企一带一路ETF联接 A						
阶段	份额净值增长率①	份额净值增长率标准差②	业绩比较基准收益率③	业绩比较基准收益率标准差④	①—③	②—④
过去三个月	4.65%	0.78%	3.03%	0.80%	1.62%	-0.02%
过去六个月	9.54%	1.10%	7.73%	1.13%	1.81%	-0.03%
过去一年	41.42%	1.15%	32.43%	1.18%	8.99%	-0.03%
自基金合同生效日起至今	38.68%	1.04%	18.72%	1.15%	19.96%	-0.11%
添富中证国企一带一路ETF联接 C						

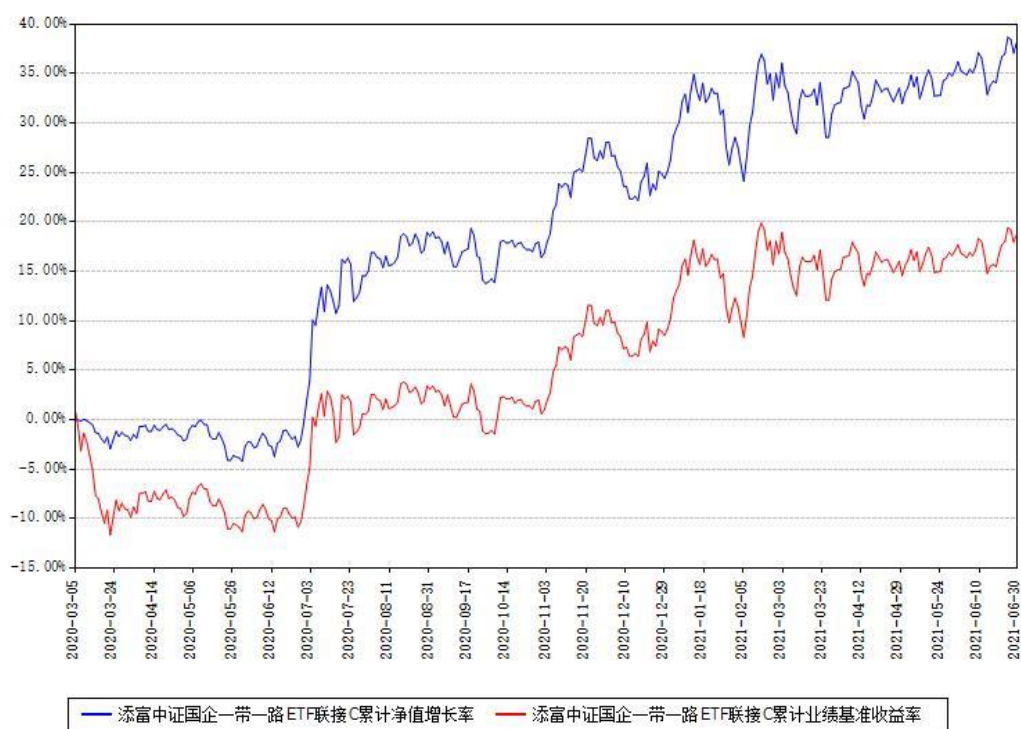
阶段	份额净值增长率①	份额净值增长率标准差②	业绩比较基准收益率③	业绩比较基准收益率标准差④	①—③	②—④
过去三个月	4.57%	0.78%	3.03%	0.80%	1.54%	-0.02%
过去六个月	9.38%	1.10%	7.73%	1.13%	1.65%	-0.03%
过去一年	41.01%	1.15%	32.43%	1.18%	8.58%	-0.03%
自基金合同生效日起至今	38.13%	1.04%	18.72%	1.15%	19.41%	-0.11%

### 3.2.2 自基金合同生效以来基金份额累计净值增长率变动及其与同期业绩比较基准收益率变动的比较

添富中证国企一带一路ETF联接A累计净值增长率与同期业绩基准收益率对比图



添富中证国企一带一路ETF联接C累计净值增长率与同期业绩基准收益率对比图



注：本基金建仓期为本《基金合同》生效之日（2020年03月05日）起6个月，建仓期结束时各项资产配置比例符合合同约定。

## § 4 管理人报告

### 4.1 基金经理（或基金经理小组）简介

姓名	职务	任本基金的基金经理期限		证券从业年限 (年)	说明
		任职日期	离任日期		
董瑾	本基金的基金经理	2020年03月05日		12	国籍:中国。学历:北京大学西方经济学硕士。从业资格:证券投资基金从业资格。从业经历:2010年8月至2012年12月任国泰基金管理有限公司产品经理助理,2012年12月至2015年9月任汇添富基金管理股份有

				<p>限公司产品经 理，2015年9 月至2016年10 月任万家基金管 理有限公司量化 投资部基金经理 助理。2016年 11月加入汇添 富基金管理股份 有限公司。2017 年12月18日至 2019年12月31 日任汇添富沪深 300指数型发起 式证券投资基金 (LOF)的基金 经理助理。2017 年12月18日至 2019年12月31 日任汇添富中证 全指证券公司指 数型发起式证券 投资基金 (LOF)的基金 经理助理。2017 年12月18日至 2019年12月31 日任中证上海国 企交易型开放式 指数证券投资基金 联接基金的基 金经理助理。 2019年12月4 日至今任汇添富 沪深300交易型 开放式指数证券 投资基金的基金 经理。2019年 12月31日至今 任汇添富沪深 300指数型发起 式证券投资基金 (LOF)的基金 经理。2019年 12月31日至今 任汇添富中证全</p>
--	--	--	--	--

					<p>指证券公司指数型发起式证券投资基金（LOF）的基金经理。</p> <p>2019年12月31日至今任中证上海国企交易型开放式指数证券投资基金联接基金的基金经理。</p> <p>2020年3月5日至今任汇添富中证国企一带一路交易型开放式指数证券投资基金联接基金的基金经理。2021年2月1日至今任汇添富中证沪港深500交易型开放式指数证券投资基金的基金经理。</p>
吴振翔	本基金的基金经理, 指数与量化投资部副总监	2020年03月05日		15	<p>国籍:中国。学历:中国科学技术大学管理学博士。从业资格:证券投资基金从业资格。从业经历:曾任长盛基金管理有限公司金融工程研究员、上投摩根基金管理有限公司产品开发高级经理。2008年3月加入汇添富基金管理股份有限公司, 历任产品开发高级经理、数量投资高级分析师、基金经理助理, 现任指数与量化投资部副总监。2010年2月6日至今任汇</p>



				<p>添富上证综合指数证券投资基金的基金经理。</p> <p>2011 年 9 月 16 日至 2013 年 11 月 7 日任深证 300 交易型开放式指数证券投资基金的基金经理。2011 年 9 月 28 日至 2013 年 11 月 7 日任汇添富深证 300 交易型开放式指数证券投资基金联接基金的基金经理。2013 年 8 月 23 日至 2015 年 11 月 2 日任中证金融地产交易型开放式指数证券投资基金的基金经理。2013 年 8 月 23 日至 2015 年 11 月 2 日任中证能源交易型开放式指数证券投资基金的基金经理。2013 年 8 月 23 日至 2015 年 11 月 2 日任中证医药卫生交易型开放式指数证券投资基金的基金经理。2013 年 8 月 23 日至 2015 年 11 月 2 日任中证主要消费交易型开放式指数证券投资基金的基金经理。2013 年 11 月 6 日至今任汇添富沪深 300 安中动态策略指数型证券投资基金</p>
--	--	--	--	---

				<p>的基金经理。</p> <p>2015 年 2 月 16 日至今任汇添富成长多因子量化策略股票型证券投资基金的基金经理。2015 年 3 月 24 日至今任汇添富中证主要消费交易型开放式指数证券投资基金联接基金的基金经理。2016 年 1 月 21 日至今任汇添富中证精准医疗主题指数型发起式证券投资基金（LOF）的基金经理。2016 年 7 月 28 日至今任中证上海国企交易型开放式指数证券投资基金的基金经理。2016 年 12 月 22 日至今任汇添富中证互联网医疗主题指数型发起式证券投资基金（LOF）的基金经理。2017 年 8 月 10 日至今任汇添富中证 500 指数型发起式证券投资基金（LOF）的基金经理。2018 年 3 月 23 日至今任汇添富沪深 300 指数增强型证券投资基金的基金经理。2019 年 7 月 26 日至今任中证长三角一体化发展主题交易</p>
--	--	--	--	---

					型开放式指数证券投资基金的基金经理。2019年9月24日至今任中证长三角一体化发展主题交易型开放式指数证券投资基金联接基金的基金经理。2019年11月6日至今任汇添富中证国企一带一路交易型开放式指数证券投资基金的基金经理。2020年3月5日至今任汇添富中证国企一带一路交易型开放式指数证券投资基金联接基金的基金经理。
--	--	--	--	--	--

注:1、基金的首任基金经理,其“任职日期”为基金合同生效日,其“离任日期”为根据公司决议确定的解聘日期;

2、非首任基金经理,其“任职日期”和“离任日期”分别指根据公司决议确定的聘任日期和解聘日期;

3、证券从业的含义遵从行业协会《证券业从业人员资格管理办法》的相关规定。

#### 4.1.1 期末兼任私募资产管理计划投资经理的基金经理同时管理的产品情况

注:截至本报告期末,本基金的基金经理不存在兼任私募资产管理计划投资经理的情况。

#### 4.2 报告期内本基金运作合规守信情况说明

本基金管理人在本报告期内遵守《中华人民共和国证券投资基金法》及其他相关法律法规、证监会规定和本基金合同的约定,本着诚实信用、勤勉尽责的原则管理和运用基金资产,在严格控制风险的基础上,为基金份额持有人谋求最大利益。本基金无重大违法、违规行为,本基金投资运作符合有关法规及基金合同的约定。

#### 4.3 公平交易专项说明

##### 4.3.1 公平交易制度的执行情况

本基金管理人通过建立嵌入式全流程管控模式实现了不同组合之间公平交易的执行和实现。具体情况如下：

一、本基金管理人进一步完善了公司内部公平交易管理规范 and 流程，以确保公平交易管控覆盖公司所有业务类型、投资策略及投资品种。

二、本着“时间优先、价格优先”的原则，本基金管理人对满足限价条件且对同一证券有相同交易需求的基金等投资组合采用了交易系统中的公平交易模块进行操作，实现事前和事中公平交易的管控。

三、对不同投资组合进行了同向交易价差分析，具体方法为：在不同时间窗口（日内、3日内、5日内）下，对不同组合同一证券同向交易的溢价率进行了T分布检验。对于没有通过检验的交易，再根据交易价格、交易频率、交易数量和交易时间进行了具体分析，进一步判断是否存在重大利益输送的可能性。

四、根据交易价格、交易频率、交易数量等对不同组合之间的反向交易进行了综合分析。

通过上述管控措施的有效落实，本报告期内，本基金及本基金与本基金管理人管理的其他投资组合之间未发生法律法规禁止的反向交易及交叉交易，也未出现本基金管理人管理的不同投资组合间有同向交易价差异常的情况。

#### 4.3.2 异常交易行为的专项说明

本报告期内，本基金未出现异常交易的情况。

本报告期内，本公司所有投资组合参与的交易所公开竞价同日反向交易成交较少的单边交易量超过该证券当日成交量的5%的情况有5次，投资组合因投资策略与其他组合发生反向交易，基金经理按内部规定履行了审批程序，未发现导致不公平交易和利益输送的异常交易行为。

#### 4.4 报告期内基金的投资策略和运作分析

二季度，国内经济持续保持稳定恢复，就业形势总体稳定，市场活力逐步提升，发展预期向好，内生动力加强。随着统筹疫情防控和经济社会发展成果持续巩固，市场需求稳定恢复，工业企业经营状况不断改善，企业利润持续稳定增长。根据国家统计局数据，1—5月份，全国规模以上工业企业利润同比增长83.4%，比2019年同期增长48.0%，两年平均增长21.7%。6月份，中国制造业采购经理指数、非制造业商务活动指数和综合PMI产出指数分别为50.9%、53.5%和52.9%，均持续位于临界点以上，我国经济运行继续保持扩张态势。

政策方面，7月7日召开国务院常务会议，决定加大金融对实体经济的支持，针对大宗商品价格上涨对企业生产经营的影响，要在坚持不搞大水漫灌的基础上，保持货币政策稳定

性、增强有效性，适时运用降准等货币政策工具，进一步加强金融对实体经济特别是中小微企业的支持，促进综合融资成本稳中有降。

资金面上，由于全球经济整体处于复苏阶段，美通胀创下新高，就业市场也出现了明显改善，因此美联储已经开始为货币政策正常化做准备。但是市场对于美联储货币收紧的预期已经较为充分，边际影响较小。

二季度以来通胀预期降温、流动性相对充裕，市场迎来反弹。大部分行业上涨，钢铁、电力设备新能源和基础化工等行业领涨。受通货膨胀预期与大宗商品持续上行的影响，钢铁、基础化工、煤炭等周期风格年初以来大幅上涨，高景气度的电力设备及新能源也涨幅居前。下半年，随着经济恢复常态，产业升级和消费升级所代表的“新经济”和成长风格可能重回主线。碳中和、物联网和先进制造等相关主题的投资机会也值得持续关注。

中证国企一带一路指数以参与一带一路建设的国企上市公司为主要待选样本，从中选取企业盈利质量、成长能力与 ESG 等三个方面整体得分较高的 100 只上市公司证券作为指数样本，以反映受益于一带一路主题的国企上市公司证券在沪深市场的整体表现。国企一带一路指数成份股股息率高、盈利稳定，具备主题性的长期投资价值。

报告期内，本基金保持了指数基金的本质属性，基本实现了有效跟踪业绩比较基准的投资目的。

#### 4.5 报告期内基金的业绩表现

本基金本报告期 A 类基金份额净值增长率为 4.65%;C 类基金份额净值增长率为 4.57%。同期业绩比较基准收益率为 3.03%。

#### 4.6 报告期内基金持有人数或基金资产净值预警情形的说明

无。

## § 5 投资组合报告

### 5.1 报告期末基金资产组合情况

序号	项目	金额（元）	占基金总资产的比例（%）
1	权益投资	3,782,242.52	2.59
	其中：股票	3,782,242.52	2.59
2	基金投资	132,352,517.00	90.63
3	固定收益投资	2,000.00	0.00

	其中：债券	2,000.00	0.00
	资产支持证券	-	-
4	贵金属投资	-	-
5	金融衍生品投资	-	-
6	买入返售金融资产	-	-
	其中：买断式回购的买入返售金融资产	-	-
7	银行存款和结算备付金合计	9,419,284.74	6.45
8	其他资产	481,376.52	0.33
9	合计	146,037,420.78	100.00

## 5.2 期末投资目标基金明细

基金名称	基金类型	运作方式	管理人	公允价值（元）	占基金资产净值比例（%）
汇添富中证国企一带一路交易型开放式指数证券投资基金	股票型	交易型开放式	汇添富基金管理股份有限公司	132,352,517.00	92.29

## 5.3 报告期末按行业分类的股票投资组合

### 5.3.1 报告期末按行业分类的境内股票投资组合

代码	行业类别	公允价值（元）	占基金资产净值比例（%）
A	农、林、牧、渔业	-	-
B	采矿业	320,454.00	0.22
C	制造业	2,209,331.12	1.54
D	电力、热力、燃气及水生产和供应业	112,319.80	0.08
E	建筑业	270,609.00	0.19
F	批发和零售业	114,311.00	0.08

G	交通运输、仓储和邮政业	381,062.40	0.27
H	住宿和餐饮业	-	-
I	信息传输、软件和信息技术服务业	171,699.20	0.12
J	金融业	73,006.00	0.05
K	房地产业	39,420.00	0.03
L	租赁和商务服务业	90,030.00	0.06
M	科学研究和技术服务业	-	-
N	水利、环境和公共设施管理业	-	-
O	居民服务、修理和其他服务业	-	-
P	教育	-	-
Q	卫生和社会工作	-	-
R	文化、体育和娱乐业	-	-
S	综合	-	-
	合计	3,782,242.52	2.64

### 5.3.2 报告期末按行业分类的港股通投资股票投资组合

注:本基金本报告期末未持有港股通投资股票。

### 5.4 期末按公允价值占基金资产净值比例大小排序的股票投资明细

#### 5.4.1 报告期末按公允价值占基金资产净值比例大小排序的前十名股票投资明细

序号	股票代码	股票名称	数量(股)	公允价值(元)	占基金资产 净值比例 (%)
1	601919	中远海控	5,000	152,700.00	0.11
2	601012	隆基股份	1,400	124,376.00	0.09
3	600309	万华化学	900	97,938.00	0.07
4	601888	中国中免	300	90,030.00	0.06

5	601866	中远海发	21,600	81,000.00	0.06
6	000799	酒鬼酒	300	76,680.00	0.05
7	000100	TCL 科技	10,000	76,500.00	0.05
8	600887	伊利股份	2,000	73,660.00	0.05
9	000725	京东方A	11,200	69,888.00	0.05
10	603927	中科软	1,600	68,720.00	0.05

### 5.5 报告期末按债券品种分类的债券投资组合

序号	债券品种	公允价值（元）	占基金资产净值比例（%）
1	国家债券	-	-
2	央行票据	-	-
3	金融债券	-	-
	其中：政策性金融债	-	-
4	企业债券	-	-
5	企业短期融资券	-	-
6	中期票据	-	-
7	可转债（可交换债）	2,000.00	0.00
8	同业存单	-	-
9	其他	-	-
10	合计	2,000.00	0.00

### 5.6 报告期末按公允价值占基金资产净值比例大小排序的前五名债券投资明细

序号	债券代码	债券名称	数量（张）	公允价值（元）	占基金资产净值比例（%）
1	113051	节能转债	20	2,000.00	0.00



## 5.7 报告期末按公允价值占基金资产净值比例大小排序的前十名资产支持证券投资明细

注：本基金本报告期末未持有资产支持证券。

## 5.8 报告期末按公允价值占基金资产净值比例大小排序的前五名贵金属投资明细

注：本基金本报告期末未持有贵金属投资。

## 5.9 报告期末按公允价值占基金资产净值比例大小排序的前五名权证投资明细

注：本基金本报告期末未持有权证投资。

## 5.10 报告期末本基金投资的股指期货交易情况说明

注：本基金本报告期末未投资股指期货。

## 5.11 报告期末本基金投资的国债期货交易情况说明

注：本基金本报告期末未投资国债期货。

## 5.12 投资组合报告附注

### 5.12.1

报告期内本基金投资前十名证券的发行主体没有被中国证监会及其派出机构、交易所立案调查，或在报告编制日前一年内收到公开谴责、处罚的情况。

### 5.12.2

本基金投资的前十名股票没有超出基金合同规定的备选股票库。

### 5.12.3 其他资产构成

序号	名称	金额（元）
1	存出保证金	21,987.79
2	应收证券清算款	83,540.47
3	应收股利	-
4	应收利息	1,748.27
5	应收申购款	374,099.99
6	其他应收款	-
7	待摊费用	-
8	其他	-
9	合计	481,376.52

#### 5.12.4 报告期末持有的处于转股期的可转换债券明细

注：本基金本报告期末未持有处于转股期的可转换债券。

#### 5.12.5 报告期末前十名股票中存在流通受限情况的说明

注：本基金本报告期末前十名股票中不存在流通受限情况。

### § 6 开放式基金份额变动

单位：份

项目	添富中证国企一带一路ETF联接 A	添富中证国企一带一路ETF联接 C
本报告期期初基金份额总额	107,235,546.97	10,190,395.04
本报告期基金总申购份额	7,041,970.35	13,409,643.38
减：本报告期基金总赎回份额	21,716,017.39	12,704,917.04
本报告期基金拆分变动份额	-	-
本报告期末基金份额总额	92,561,499.93	10,895,121.38

注：总申购份额含红利再投、转换入份额，总赎回份额含转换出份额。

### § 7 基金管理人运用固有资金投资本基金情况

注：本基金的基金管理人本报告期末未运用固有资金投资本基金。

### § 8 影响投资者决策的其他重要信息

#### 8.1 报告期内单一投资者持有基金份额比例达到或者超过 20%的情况

注：无。

#### 8.2 影响投资者决策的其他重要信息

无。

### § 9 备查文件目录

#### 9.1 备查文件目录

1、中国证监会批准汇添富中证国企一带一路交易型开放式指数证券投资基金联接基金募集的文件；

- 2、《汇添富中证国企一带一路交易型开放式指数证券投资基金联接基金基金合同》；
- 3、《汇添富中证国企一带一路交易型开放式指数证券投资基金联接基金托管协议》；
- 4、基金管理人业务资格批件、营业执照；
- 5、报告期内汇添富中证国企一带一路交易型开放式指数证券投资基金联接基金在指定报刊上披露的各项公告；
- 6、中国证监会要求的其他文件。

## 9.2 存放地点

上海市富城路99号震旦国际大楼20楼 汇添富基金管理股份有限公司

## 9.3 查阅方式

投资者可于本基金管理人办公时间预约查阅，或登录基金管理人网站 [www.99fund.com](http://www.99fund.com) 查阅，还可拨打基金管理人客户服务中心电话：400-888-9918 查询相关信息。

汇添富基金管理股份有限公司

2021年07月21日