

# 长盛中证全指证券公司指数分级证券投资基金 2020 年第 4 季度报告

2020 年 12 月 31 日

基金管理人：长盛基金管理有限公司

基金托管人：中国农业银行股份有限公司

报告送出日期：2021 年 1 月 22 日

## § 1 重要提示

基金管理人的董事会及董事保证本报告所载资料不存在虚假记载、误导性陈述或重大遗漏，并对其内容的真实性、准确性和完整性承担个别及连带责任。

基金托管人中国农业银行股份有限公司根据本基金合同规定，于 2021 年 1 月 21 日复核了本报告中的财务指标、净值表现和投资组合报告等内容，保证复核内容不存在虚假记载、误导性陈述或者重大遗漏。

基金管理人承诺以诚实信用、勤勉尽责的原则管理和运用基金资产，但不保证基金一定盈利。

《长盛中证全指证券公司指数分级证券投资基金基金合同》自 2015 年 8 月 13 日起生效。根据《长盛中证全指证券公司指数分级证券投资基金基金合同》约定，长盛中证全指证券公司指数分级证券投资基金应根据《关于规范金融机构资产管理业务的指导意见》等法律法规规定终止长盛中证证券公司 A 份额与长盛中证证券公司 B 份额的运作，无需召开基金份额持有人大会。据此，基金管理人已于 2020 年 12 月 2 日在规定媒介发布《长盛基金管理有限公司关于长盛中证全指证券公司指数分级证券投资基金之长盛中证证券公司 A 份额和长盛中证证券公司 B 份额终止运作、终止上市并修改基金合同的公告》，向上海证券交易所申请长盛中证全指证券公司指数分级证券投资基金的两类子份额退市，并于 2020 年 12 月 31 日（基金折算基准日）进行基金份额折算，《长盛中证全指证券公司指数证券投资基金（LOF）基金合同》于基金折算基准日次日（2021 年 1 月 1 日）正式生效，《长盛中证全指证券公司指数分级证券投资基金基金合同》同日失效。

基金的过往业绩并不代表其未来表现。投资有风险，投资者在作出投资决策前应仔细阅读本基金的招募说明书。

本报告中财务资料未经审计。

本报告期自 2020 年 10 月 1 日起至 12 月 31 日止。

## § 2 基金产品概况

基金简称	长盛中证证券公司分级
场内简称	券商分级
基金主代码	502053
交易代码	502053
基金运作方式	契约型开放式
基金合同生效日	2015 年 8 月 13 日
报告期末基金份额总额	271,984,557.74 份
投资目标	紧密跟踪标的指数，追求跟踪偏离度和跟踪误差最小化。力争控制本基金的净值增长率与业绩比较基准之间的日均跟踪偏离度的绝对

	值不超过 0.35%，年跟踪误差不超过 4%，实现对中证全指证券公司指数的有效跟踪。		
投资策略	本基金主要采取完全复制法，即按照标的指数成份股组成及其权重构建股票投资组合，并根据标的指数成份股及其权重的变动而进行相应的调整。但因特殊情况（如成份股长期停牌、成份股发生变更、成份股权重由于自由流通量发生变化、成份股公司行为、市场流动性不足等）导致本基金管理人无法按照标的指数构成及权重进行同步调整时，基金管理人将对投资组合进行优化，尽量降低跟踪误差。在正常市场情况下，本基金的风险控制目标是追求日均跟踪偏离度的绝对值不超过 0.35%，年跟踪误差不超过 4%。如因标的指数编制规则调整或其他因素导致跟踪偏离度和跟踪误差超过上述范围，基金管理人应采取合理措施避免跟踪偏离度、跟踪误差进一步扩大。		
业绩比较基准	中证全指证券公司指数收益率×95%+银行活期存款利率（税后）×5%		
风险收益特征	本基金为股票型指数基金，风险和预期收益均高于混合型基金、债券型基金和货币市场基金，由于采取了基金份额分级的结构设计，不同的基金份额具有不同的风险收益特征。		
基金管理人	长盛基金管理有限公司		
基金托管人	中国农业银行股份有限公司		
下属分级基金的基金简称	长盛中证证券公司分级 A	长盛中证证券公司分级 B	长盛中证证券公司分级
下属分级基金场内简称	券商 A	券商 B	券商分级
下属分级基金的交易代码	502054	502055	502053
报告期末下属分级基金的份额总额	0.00 份	0.00 份	271,984,557.74 份
下属分级基金的风险收益特征	低风险、收益相对稳定	高风险、高预期收益	较高风险、较高预期收益

### § 3 主要财务指标和基金净值表现

#### 3.1 主要财务指标

单位：人民币元

主要财务指标	报告期（2020年10月1日—2020年12月31日）
1. 本期已实现收益	4,760,235.71
2. 本期利润	10,799,856.84
3. 加权平均基金份额本期利润	0.0322
4. 期末基金资产净值	299,120,196.48
5. 期末基金份额净值	1.100

注：1、所述基金业绩指标不包括基金份额持有人认购或交易基金的各项费用，计入费用后实际收益水平要低于所列数字。

2、所列数据截止到 2020 年 12 月 31 日。

3、本期已实现收益指基金本期利息收入、投资收益、其他收入（不含公允价值变动收益）扣除相关费用后的余额，本期利润为本期已实现收益加上本期公允价值变动收益。

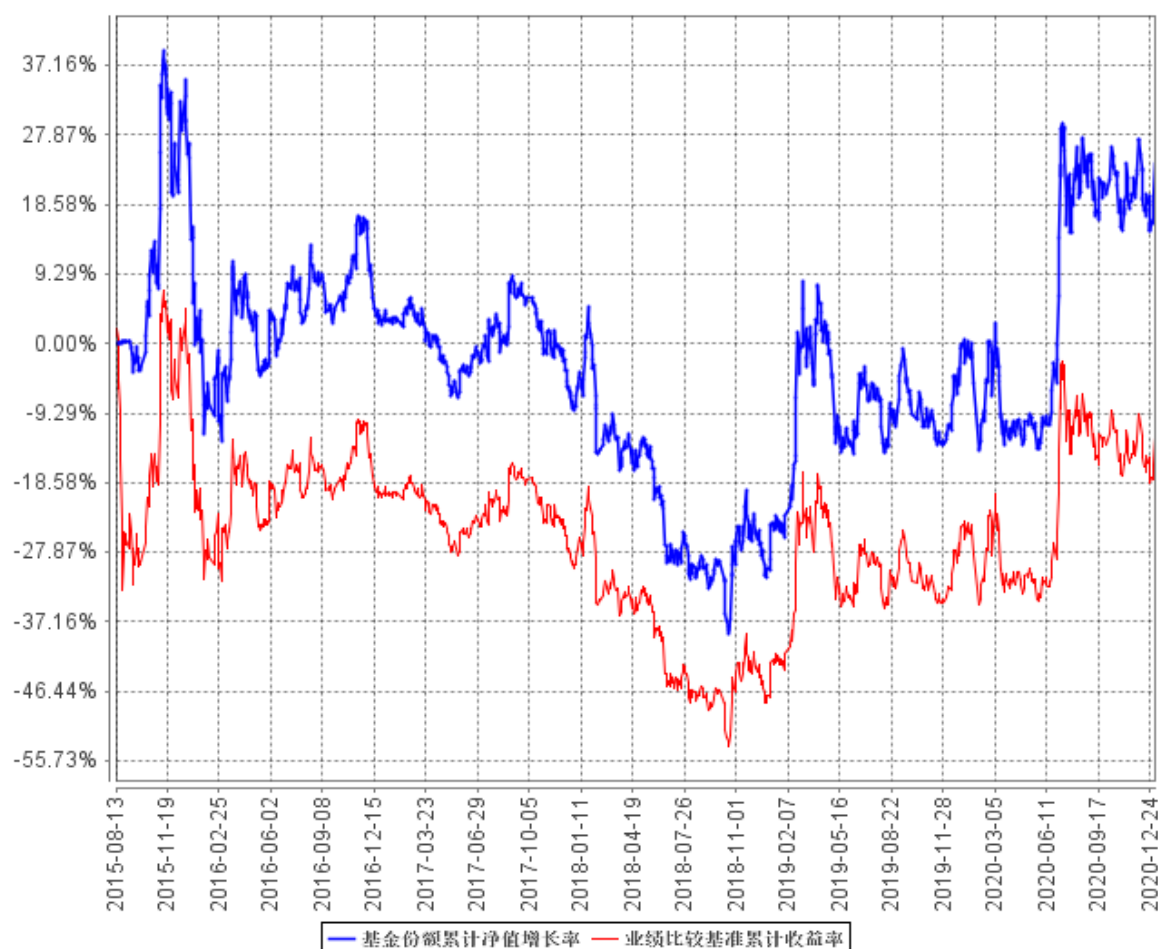
### 3.2 基金净值表现

#### 3.2.1 基金份额净值增长率及其与同期业绩比较基准收益率的比较

阶段	净值增长率①	净值增长率标准差②	业绩比较基准收益率③	业绩比较基准收益率标准差④	①—③	②—④
过去三个月	3.51%	1.65%	1.07%	1.68%	2.44%	-0.03%
过去六个月	26.85%	2.25%	19.06%	2.32%	7.79%	-0.07%
过去一年	24.88%	2.13%	16.04%	2.21%	8.84%	-0.08%
过去三年	35.49%	1.99%	23.98%	2.05%	11.51%	-0.06%
过去五年	-0.50%	1.86%	-9.86%	1.91%	9.36%	-0.05%
自基金合同生效起至今	24.18%	1.92%	-12.52%	2.07%	36.70%	-0.15%

#### 3.2.2 自基金合同生效以来基金份额累计净值增长率变动及其与同期业绩比较基准收益率变动的比较

基金份额累计净值增长率与同期业绩比较基准收益率的历史走势对比图



注：按照本基金合同规定，本基金基金管理人应当自基金合同生效之日起六个月内使基金的投资组合比例符合基金合同的约定。截至报告日，本基金的各项资产配置比例符合基金合同的有关约定。

## § 4 管理人报告

### 4.1 基金经理（或基金经理小组）简介

姓名	职务	任本基金的基金经理期限		证券从业年限	说明
		任职日期	离任日期		
陈亘斯	本基金基金经理，长盛中小盘精选混合型证券投资基金基金经理，长盛同庆中证 800 指数型证券投资基金 (LOF) 基金经理，长盛中证金融地产指数证券投资基金 (LOF) 基金经理，长盛上证 50 指数证券投资基金 (LOF) 基金经理，长盛中证 100 指数证券投资基金基金经理，长盛沪深 300 指数证券投资基金 (LOF) 基金经理，长盛中证申万一带一路主题指数分级证券投资基金基金经理，长盛同鑫行业配置混合型证券投资基金基金经理。	2019 年 10 月 9 日	-	11 年	陈亘斯先生，硕士。曾任 PineRiver 资产管理公司量化分析师，国元期货有限公司金融工程部研究员、部门经理，北京长安德瑞威投资有限责任公司投资经理。2017 年 2 月加入长盛基金管理有限公司，曾任基金经理助理。

注：1、上表基金经理的任职日期和离任日期均指公司决定确定的聘任日期和解聘日期；

2、“证券从业年限”中“证券从业”的含义遵从《证券业从业人员资格管理办法》的相关规定。

#### 4.1.1 期末兼任私募资产管理计划投资经理的基金经理同时管理的产品情况

本基金本报告期内无基金经理兼任私募资产管理计划投资经理的情况。

#### 4.2 管理人对报告期内本基金运作合规守信情况的说明

本报告期内，本基金管理人严格按照《证券投资基金法》及其各项实施准则、本基金基金合同和其他有关法律法规、监管部门的相关规定，依照诚实信用、勤勉尽责的原则管理和运用基金资产，在严格控制投资风险的基础上，为基金份额持有人谋求最大利益，没有损害基金份额持有人利益的行为。

### 4.3 公平交易专项说明

#### 4.3.1 公平交易制度的执行情况

报告期内，公司严格执行《公司公平交易细则》各项规定，在研究、投资授权与决策、交易执行等各个环节，公平对待旗下所有投资组合，包括公募基金、社保组合、私募资产管理计划等。具体如下：

研究支持，公司旗下所有投资组合共享公司研究部门研究成果，所有投资组合经理在公司研究平台上拥有同等权限。

投资授权与决策，公司实行投资决策委员会领导下的投资组合经理负责制，各投资组合经理在投资决策委员会的授权范围内，独立完成投资组合的管理工作。各投资组合经理遵守投资信息隔离墙制度。

交易执行，公司实行集中交易制度，所有投资组合的投资指令均由交易部统一执行委托交易。交易部依照《公司公平交易细则》的规定，场内交易，强制开启恒生交易系统公平交易程序；场外交易，严格遵守相关工作流程，保证交易执行的公平性。

投资管理行为的监控与分析评估，公司风险管理部、监察稽核部，依照《公司公平交易细则》的规定，持续、动态监督公司投资管理全过程，并进行分析评估，及时向公司管理层报告发现问题，保障公司旗下所有投资组合均被公平对待。

公司对过去 4 个季度的同向交易行为进行数量分析，计算溢价率、贡献率、占优比等指标，使用双边 90%置信水平对 1 日、3 日、5 日的交易片段进行 T 检验，未发现违反公平交易及利益输送的行为。

#### 4.3.2 异常交易行为的专项说明

本报告期内，本公司旗下所有投资组合参与的交易所公开竞价交易中，未发现同日反向交易成交较少的单边交易量超过该证券当日成交量的 5% 的交易。

本报告期内，未发现本基金有可能导致不公平交易和利益输送的异常交易行为。

### 4.4 报告期内基金投资策略和运作分析

2020 年四季度社会融资较上半年有所下降，但相较于历史水平仍然保持较高增速。受到央行释放流动性对冲债券违约事件的影响，综合利率水平前高后低，年末流动性较为宽裕。由于大市值的核心资产龙头公司的估值提升，A 股市场市值加权后的整体风险溢价率处于历史中等偏下水平，使得 A 股市场整体呈现震荡格局，延续了结构性行情。尤其是部分高 ROE、高盈利增长预期的高景气行业中的优质龙头公司能被市场充分定价，且由于人民币与美元的息差以及人民币的升值趋势吸引了离岸投资者的共同认可和对人民币资产的配置需求。高景气、高增长预期主要由国

内 PPI 环比增幅转正、对外出口大幅增长带动，根源上来自国内疫情得到快速遏制，有效产能逐步恢复释放而海外疫情压制产能恢复但通过救济式的货币政策维持需求而形成了海外的产出缺口。此外国内政策的定调支持了如军工、新能源、消费等板块的扩张预期持续提升。而由于注册制和退市制的进一步明确，财务表现和质地较差的市值处于市场尾部的公司受到投资者的关注持续下滑。

随着实体经济持续恢复，PPI 大概率继续修复向上，有助于顺周期行业尤其是龙头公司持续改善盈利展望。在个股选择方面，企业成长性因子、财务质量、市场占有率等在行业内选股始终表现稳定的超额收益，是我们持之以恒的重要判断标准。

在操作中，我们严格遵守基金合同，在指数权重调整和基金申赎变动时，应用指数复制和数量化手段降低交易成本和减少跟踪误差。

#### 4.5 报告期内基金的业绩表现

截至本报告期末本基金份额净值为 1.100 元；本报告期基金份额净值增长率为 3.51%，业绩比较基准收益率为 1.07%。本报告期内日均跟踪偏离度为 0.0394%，年度化跟踪误差为 1.2309%。

#### 4.6 报告期内基金持有人数或基金资产净值预警说明

本基金本报告期内不存在连续二十个工作日基金份额持有人数量不满二百人或者基金资产净值低于五千万元的情形。

## § 5 投资组合报告

### 5.1 报告期末基金资产组合情况

序号	项目	金额（元）	占基金总资产的比例（%）
1	权益投资	283,090,992.81	92.33
	其中：股票	283,090,992.81	92.33
2	基金投资	-	-
3	固定收益投资	-	-
	其中：债券	-	-
	资产支持证券	-	-
4	贵金属投资	-	-
5	金融衍生品投资	-	-
6	买入返售金融资产	-	-
	其中：买断式回购的买入返售金融资产	-	-
7	银行存款和结算备付金合计	20,517,567.16	6.69
8	其他资产	2,997,964.53	0.98

9	合计	306,606,524.50	100.00
---	----	----------------	--------

## 5.2 报告期末按行业分类的股票投资组合

### 5.2.1 报告期末指数投资按行业分类的境内股票投资组合

代码	行业类别	公允价值（元）	占基金资产净值比例（%）
A	农、林、牧、渔业	-	-
B	采矿业	-	-
C	制造业	-	-
D	电力、热力、燃气及水生产和供应业	-	-
E	建筑业	-	-
F	批发和零售业	-	-
G	交通运输、仓储和邮政业	-	-
H	住宿和餐饮业	-	-
I	信息传输、软件和信息技术服务业	-	-
J	金融业	276,226,971.22	92.35
K	房地产业	-	-
L	租赁和商务服务业	-	-
M	科学研究和技术服务业	-	-
N	水利、环境和公共设施管理业	-	-
O	居民服务、修理和其他服务业	-	-
P	教育	-	-
Q	卫生和社会工作	-	-
R	文化、体育和娱乐业	-	-
S	综合	-	-
	合计	276,226,971.22	92.35

### 5.2.2 报告期末积极投资按行业分类的境内股票投资组合

代码	行业类别	公允价值（元）	占基金资产净值比例（%）
A	农、林、牧、渔业	-	-
B	采矿业	-	-
C	制造业	3,172,580.69	1.06
D	电力、热力、燃气及水生产和供应业	-	-
E	建筑业	-	-
F	批发和零售业	-	-
G	交通运输、仓储和邮政业	-	-
H	住宿和餐饮业	-	-
I	信息传输、软件和信息技术服务业	412,881.56	0.14



J	金融业	2,662,431.91	0.89
K	房地产业	10,186.25	0.00
L	租赁和商务服务业	-	-
M	科学研究和技术服务业	254,925.90	0.09
N	水利、环境和公共设施管理业	351,015.28	0.12
O	居民服务、修理和其他服务业	-	-
P	教育	-	-
Q	卫生和社会工作	-	-
R	文化、体育和娱乐业	-	-
S	综合	-	-
	合计	6,864,021.59	2.29

### 5.2.3 报告期末按行业分类的港股通投资股票投资组合

本基金本报告期末未持有港股通投资股票。

### 5.3 报告期末按公允价值占基金资产净值比例大小排序的前十名股票投资明细

#### 5.3.1 报告期末指数投资按公允价值占基金资产净值比例大小排序的前十名股票投资明细

序号	股票代码	股票名称	数量（股）	公允价值（元）	占基金资产净值比例（%）
1	600030	中信证券	1,281,600	37,679,040.00	12.60
2	300059	东方财富	1,031,184	31,966,704.00	10.69
3	601688	华泰证券	921,203	16,590,866.03	5.55
4	600837	海通证券	1,209,188	15,550,157.68	5.20
5	601211	国泰君安	795,908	13,952,267.24	4.66
6	600999	招商证券	557,248	13,006,168.32	4.35
7	000776	广发证券	521,945	8,497,264.60	2.84
8	000166	申万宏源	1,584,663	8,367,020.64	2.80
9	601901	方正证券	762,819	7,910,433.03	2.64
10	600958	东方证券	679,155	7,898,572.65	2.64

#### 5.3.2 报告期末积极投资按公允价值占基金资产净值比例大小排序的前五名股票投资明细

序号	股票代码	股票名称	数量（股）	公允价值（元）	占基金资产净值比例（%）
1	601995	中金公司	24,951	1,756,799.91	0.59
2	000987	越秀金控	62,200	905,632.00	0.30
3	688390	固德威	2,585	572,939.40	0.19
4	688526	科前生物	12,470	489,073.40	0.16
5	688057	金达莱	10,750	335,937.50	0.11

## 5.4 报告期末按债券品种分类的债券投资组合

本基金本报告期末未持有债券。

## 5.5 报告期末按公允价值占基金资产净值比例大小排序的前五名债券投资明细

本基金本报告期末未持有债券。

## 5.6 报告期末按公允价值占基金资产净值比例大小排序的前十名资产支持证券投资明细

本基金本报告期末未持有资产支持证券。

## 5.7 报告期末按公允价值占基金资产净值比例大小排序的前五名贵金属投资明细

本基金本报告期末未持有贵金属。

## 5.8 报告期末按公允价值占基金资产净值比例大小排序的前五名权证投资明细

本基金本报告期末未持有权证。

## 5.9 报告期末本基金投资的股指期货交易情况说明

### 5.9.1 报告期末本基金投资的股指期货持仓和损益明细

本基金本报告期末无股指期货投资。

### 5.9.2 本基金投资股指期货的投资政策

本基金本报告期内未投资股指期货。

## 5.10 报告期末本基金投资的国债期货交易情况说明

### 5.10.1 本期国债期货投资政策

本基金本报告期内未投资国债期货。

### 5.10.2 报告期末本基金投资的国债期货持仓和损益明细

本基金本报告期末无国债期货投资。

### 5.10.3 本期国债期货投资评价

本基金本报告期内未投资国债期货。

## 5.11 投资组合报告附注

### 5.11.1 本基金投资的前十名证券的发行主体本期受到调查以及处罚的情况的说明

广发证券：本基金跟踪的标的指数为中证全指证券公司指数，配置了成分股广发证券。

2020 年 7 月 10 日，广发证券股份有限公司（以下简称“公司”）及相关人员分别收到中国证券监督管理委员会广东监管局（以下简称“广东证监局”）《行政监管措施事先告知书》。公司在康美药业股份有限公司 2014 年非公开发行优先股项目、2015 年公司债券项目、2016 年非公开发行股票项目、2018 年公司债券项目、康美实业投资控股有限公司 2017 年可交换公司债券项

目中未勤勉尽责，尽职调查环节基本程序缺失，缺乏应有的执业审慎，内部控制流于形式，未按规定履行持续督导与受托管理义务。广东证监局决定对公司采取以下监管措施：一、责令改正。公司应对投行业务进行深入整改，建立健全和严格执行投行业务内控制度、工作流程和操作规程，诚实守信、勤勉尽责，切实提升投资银行业务质量。公司应严格按照内部问责制度对责任人员进行内部问责，并向我局提交书面问责报告。二、2020 年 7 月 20 日至 2021 年 1 月 19 日期间，暂停公司保荐机构资格；在 2020 年 7 月 20 日至 2021 年 7 月 19 日期间，暂不受理公司债券承销业务有关文件。三、责令限制高级管理人员权利，限制时任分管相关投行业务的副总经理欧阳西领取 2014 年度、2015 年度、2016 年度基本工资以外薪酬的权利，限制时任分管相关投行业务的副总经理秦力领取 2017 年度、2018 年度基本工资以外薪酬的权利，已领取部分应全部退回公司。

广发证券是中国最优秀的证券公司之一，综合实力强。本基金认为：该处罚对于公司整体经营业绩不构成重大影响。

除上述事项外，本报告期内基金投资的前十名证券的发行主体无被监管部门立案调查记录，无在报告编制日前一年内受到公开谴责、处罚。

### 5.11.2 基金投资的前十名股票超出基金合同规定的备选股票库情况的说明

基金投资的前十名股票，均为基金合同规定备选股票库之内的股票。

### 5.11.3 其他资产构成

序号	名称	金额（元）
1	存出保证金	106,826.14
2	应收证券清算款	2,882,754.41
3	应收股利	-
4	应收利息	8,383.98
5	应收申购款	-
6	其他应收款	-
7	待摊费用	-
8	其他	-
9	合计	2,997,964.53

### 5.11.4 报告期末持有的处于转股期的可转换债券明细

本基金本报告期末未持有处于转股期的可转换债券（可交换债券）。

### 5.11.5 报告期末前十名股票中存在流通受限情况的说明

#### 5.11.5.1 报告期末指数投资前十名股票中存在流通受限情况的说明

本基金本报告期末指数投资前十名股票中不存在流通受限情况。

**5.11.5.2 报告期末积极投资前五名股票中存在流通受限情况的说明**

序号	股票代码	股票名称	流通受限部分的公允价值(元)	占基金资产净值比例(%)	流通受限情况说明
1	601995	中金公司	1,756,799.91	0.59	新股流通受限
2	688390	固德威	572,939.40	0.19	新股流通受限
3	688526	科前生物	489,073.40	0.16	新股流通受限
4	688057	金达莱	335,937.50	0.11	新股流通受限

**5.11.6 投资组合报告附注的其他文字描述部分**

由于四舍五入的原因，分项之和与合计项之间可能存在尾差。

**§ 6 开放式基金份额变动**

单位：份

项目	长盛中证证券公司 分级 A	长盛中证证券公 司分级 B	长盛中证证券公 司分级
报告期期初基金份额总额	16,073,267.00	16,073,267.00	337,876,443.10
报告期期间基金总申购份额	-	-	35,139,342.81
减：报告期期间基金总赎回份额	-	-	140,569,742.16
报告期期间基金拆分变动份额 (份额减少以“-”填列)	-16,073,267.00	-16,073,267.00	39,538,513.99
报告期期末基金份额总额	0.00	0.00	271,984,557.74

注：拆分变动份额为本基金三级份额之间的配对转换及基金折算变动份额。

**§ 7 基金管理人运用固有资金投资本基金情况****7.1 基金管理人持有本基金份额变动情况**

本基金本报告期无基金管理人运用固有资金投资本基金的情况。

**7.2 基金管理人运用固有资金投资本基金交易明细**

本基金本报告期无基金管理人运用固有资金投资本基金的情况。

**§ 8 影响投资者决策的其他重要信息****8.1 报告期内单一投资者持有基金份额比例达到或超过 20%的情况**

本基金报告期内无单一投资者持有基金份额比例达到或超过 20%的情况。

## 8.2 影响投资者决策的其他重要信息

本基金本报告期内无影响投资者决策的其他重要信息。

## § 9 备查文件目录

### 9.1 备查文件目录

- 1、长盛中证全指证券公司指数分级证券投资基金相关批准文件；
- 2、《长盛中证全指证券公司指数分级证券投资基金基金合同》；
- 3、《长盛中证全指证券公司指数分级证券投资基金托管协议》；
- 4、《长盛中证全指证券公司指数分级证券投资基金招募说明书》；
- 5、法律意见书；
- 6、基金管理人业务资格批件、营业执照；
- 7、基金托管人业务资格批件、营业执照。

### 9.2 存放地点

备查文件存放于基金管理人和/或基金托管人的办公地址。

### 9.3 查阅方式

投资者可到基金管理人和/或基金托管人的办公地址和/或基金管理人互联网站免费查阅备查文件。在支付工本费后，投资者可在合理时间内取得备查文件的复制件或复印件。

投资者对本报告书如有疑问，可咨询本基金管理人长盛基金管理有限公司。

客户服务中心电话：400-888-2666、010-86497888。

网址：<http://www.csfunds.com.cn>。

长盛基金管理有限公司

2021 年 1 月 22 日