

# 西部利得事件驱动股票型证券投资基金 2019 年第 3 季度报告

2019 年 9 月 30 日

基金管理人：西部利得基金管理有限公司

基金托管人：中国建设银行股份有限公司

报告送出日期：二〇一九年十月二十四日

## § 1 重要提示

基金管理人的董事会及董事保证本报告所载资料不存在虚假记载、误导性陈述或重大遗漏，并对其内容的真实性、准确性和完整性承担个别及连带责任。

基金托管人中国建设银行股份有限公司根据本基金合同规定，于 2019 年 10 月 23 日复核了本报告中的财务指标、净值表现和投资组合报告等内容，保证复核内容不存在虚假记载、误导性陈述或者重大遗漏。

基金管理人承诺以诚实信用、勤勉尽责的原则管理和运用基金资产，但不保证基金一定盈利。

基金的过往业绩并不代表其未来表现。投资有风险，投资者在作出投资决策前应仔细阅读本基金的招募说明书。

本报告中财务资料未经审计。

本报告期自 2019 年 7 月 1 日起至 9 月 30 日止。

## § 2 基金产品概况

基金简称	西部利得事件驱动股票
场内简称	-
基金主代码	671030
交易代码	671030
前端交易代码	-
后端交易代码	-
基金运作方式	契约型开放式
基金合同生效日	2018 年 9 月 26 日
报告期末基金份额总额	84,852,905.98 份
投资目标	通过提前挖掘和深入分析可能造成股价异常波动的公司事件，并运用高频交易模型进行筛选，力争在有效控制风险的前提下，充分把握交易时机为投资者获取超额投资回报。
投资策略	<p>本基金在确定了大类资产配置比例之后，将依靠事件驱动策略精选个股，属于主动型投资的股票型基金。投资策略主要包含两个方面，一是基于宏观因素分析得到的大类资产配置比例；另一方面，运用事件驱动策略精选出有可能短期内受到事件影响出现股价波动的个股，择时低价买入，高价卖出；从而获取超额收益。</p> <p>1、资产配置策略</p> <p>本基金通过分析宏观经济、政策面、市场估值、流动性，以及市场情绪等因素，判断股债未来相对收益情况，并由此决定大类资产配置。</p>

	<p>本基金资产配置策略的主要指标：</p> <p>(1) 宏观研究、政策面：GDP, PMI, 工业增加值等；</p> <p>(2) 市场估值：主要包括公司 PE, PB 等；</p> <p>(3) 流动性：主要包括 M2, CPI 和央行货币政策数据, 如货币投放量和新增贷款等；</p> <p>(4) 市场情绪：如基金经理信心指数统计等；</p> <p>(5) 股债未来相对收益：以上证指数市盈率的倒数代表股票市场收益率；以十年期国债的收益率代表债券市场的收益率。模型以股票收益率和债券收益率的比值构建定量模型，通过历史模拟优化模型参数来作为资产配置的基础依据。</p> <p>2. 股票投资策略</p> <p>本基金采用的事件驱动策略 (Event-driven strategy), 是一种在海外被充分运用过的交易型策略, 通过基本面与量化分析的方法, 寻找可受益于某些事件的证券, 这些事件包括重组、收购兼并、定向增发、股权激励等。运用事件驱动策略可以在当证券价格未准确反映事件发生的影响时, 通过买卖证券获利。具体来说, 这种策略在本基金中首先会对上市公司的基本面进行研究, 及时挑选出有可能出现公司事件的股票, 同时运用高频交易的模型, 筛选其中有可能受益于公司事件的股票。</p> <p>(1) 定向增发策略</p> <p>上市公司增发包括公开增发和定向增发, 公开增发的主要目的出于财务融资需要募集资金; 而定向增发则主要有以下几种目的: 1) 项目融资, 改善财务状况。2) 集团公司整体上市。3) 母公司或控股股东等实际控制人注入资产。4) 公司之间的资产并购或置换重组。5) 对壳资源实现财务重组。6) 引入战略投资者。不同类型的增发在不同进程时段对应股价有不同的表现。</p> <p>根据目前 A 股上市公司定向增发后股价变动的情况制定交易策略:</p> <p>A. 直接参与定向增发</p> <p>机构投资者可投资的定向增发项目。按增发价作为买入价, 在 1 年后的机构投资者增发股份解禁上市日(或之后一个月择机) 按收盘价卖出。</p> <p>B. 把握定向增发不同进程公告日效应</p> <p>在可投资交易的情况下, 各类型的定向增发在董事会预案公告日及发审委审核日之后、在机构定增股份解禁上市之前有相对负收益的情况下机构定增股份解禁上市之后都是介入以获取超额收益的机会。</p> <p>C. 定向增发破发回补的机会</p> <p>大股东或大股东关联方认购比例不低于 50% 可以是介入定向增发破发回补策略的基本标准; 另外, 壳资</p>
--	---

源重组或集团公司整体上市类定向增发若破发应作为获取超额收益的机会。

#### (2) 股权激励策略

股权激励是一种通过使经营者获得公司股权的形式给予企业经营者一定的利益，使他们行使股东权利，分享利润、分担风险、更加长期稳定的为公司发展尽心尽力。股权激励制度作为一种长期激励机制，是产权激励理论在企业经营管理实践中的具体运用。

本策略重点在于根据基本面分析、实地调研、多方面考察，挖掘股权激励过程中不同事件对股价的影响，及股权激励计划相关信息能否带来增量信息，是否能够给投资者带来超额收益，从而投资于因为股权激励产生的有潜在股价上升异动的上市公司。

#### (3) 高频交易模型策略

从基本面分析筛选出可能发生公司事件的公司。这里的公司事件包括但不限于资产重组、大小非解禁、管理层股份解禁、定向增发、股权激励等公司事件。根据交易所可能细到几秒的高频数据，分析成交价格、数量、委买量、委卖量变化，寻找公司事件的蛛丝马迹。通过量化模型进一步遴选出可能发生公司事件的股票并可提高买入时点的精确性。

本基金将基于以上的交易策略动态调整投资组合，力争精准把握投资性交易机会，获取超额收益。

### 3. 债券投资策略

本基金为股票型基金，因此债券部分投资是为了满足资产配置的需要，以取得分散投资，降低系统性风险的作用。本基金投资的债券包括国债、央票、金融债、公司债、企业债（含可转换债券）等债券品种。基金经理根据经投资决策委员会审批的资产配置计划，向固定收益分析师提出债券投资需求。固定收益分析师在对利率变动趋势、债券市场发展方向和各债券品种的流动性、安全性和收益性等因素进行综合分析的基础上，提出债券投资建议。基金经理根据固定收益分析师的债券投资建议，制定债券投资方案。

债券方面将以稳健投资为主，通过利率预期管理债券组合的久期，并根据基金管理人对于国债、金融债、企业债等不同债券类属品种之间同期限收益率利差的扩大和收窄的预期，主动地增加预期利差将收窄的债券类属品种的投资比例，降低预期利差将扩大的债券类属品种的投资比例，以获取不同债券类属之间利差变化所带来的投资收益。

本基金债券投资的主要目的是为了回避特定时期股票投资可能存在的风险，同时能够获取债券投资的收益。

### 4. 权证投资策略

	<p>本基金将权证投资作为提高基金投资组合收益的辅助手段。根据权证对应公司基本面研究成果确定权证的合理估值，发现市场对股票权证的非理性定价；利用权证衍生工具的特性，通过权证与证券的组合投资，来达到改善组合风险收益特征的目的。</p> <p>5. 股指期货投资策略</p> <p>若本基金投资股指期货，本基金将根据风险管理的原则，以套期保值为主要目的，有选择地投资于股指期货。套期保值将主要采用流动性好、交易活跃的期货合约。基金管理人将建立股指期货交易决策部门或小组，授权特定的管理人员负责股指期货的投资审批事项，同时针对股指期货交易制定投资决策流程和风险控制等制度并报董事会批准。基金在进行股指期货投资时，将通过对证券市场和期货市场运行趋势的研究，并结合股指期货的定价模型寻求其合理的估值水平。本基金管理人将充分考虑股指期货的收益性、流动性及风险特征，通过资产配置、品种选择，谨慎进行投资，以降低投资组合的整体风险。法律法规对基金投资股指期货另有规定的，本基金将按法律法规的规定执行。</p>
业绩比较基准	沪深 300 指数收益率×80%+上证国债指数收益率×20%
风险收益特征	本基金是一只主动型股票基金，属于具有较高预期风险和预期收益的证券投资基金品种，风险与预期收益均高于混合型基金、债券型基金及货币市场基金。本基金力争在严格控制风险的情况下实现基金资产长期增值。
基金管理人	西部利得基金管理有限公司
基金托管人	中国建设银行股份有限公司

### § 3 主要财务指标和基金净值表现

#### 3.1 主要财务指标

单位：人民币元

主要财务指标	报告期（2019年7月1日—2019年9月30日）
1. 本期已实现收益	10,806,878.63
2. 本期利润	8,697,476.06
3. 加权平均基金份额本期利润	0.1041
4. 期末基金资产净值	109,133,533.26
5. 期末基金份额净值	1.2861

注：1. 本期已实现收益指基金本期利息收入、投资收益、其他收入（不含公允价值变动收益）扣除相关费用后的余额，本期利润为本期已实现收益加上本期公允价值变动收益。

2. 所述基金业绩指标不包括持有人认购或交易基金的各项费用，计入费用后实际收益水平要低于所列数字。

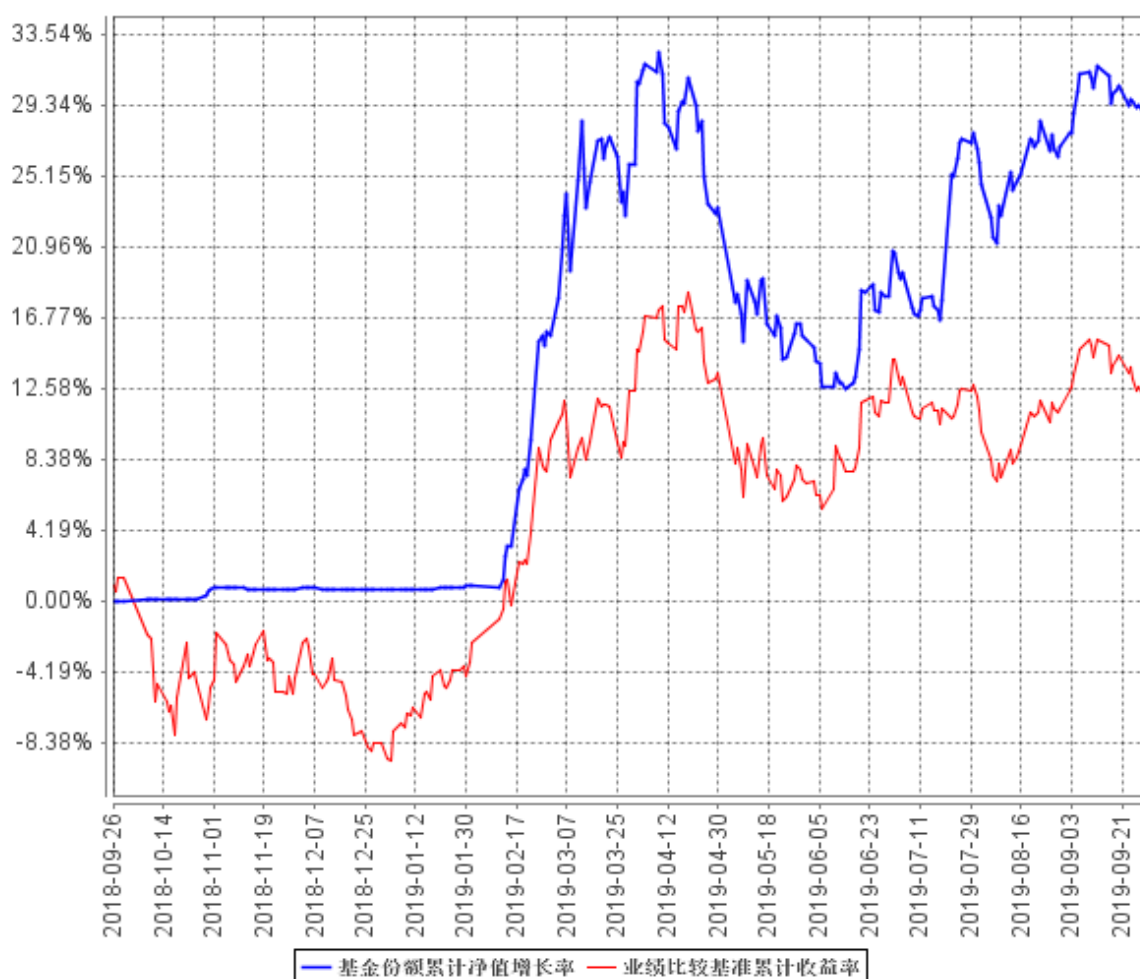
## 3.2 基金净值表现

### 3.2.1 本报告期基金份额净值增长率及其与同期业绩比较基准收益率的比较

阶段	净值增长率 ①	净值增长率 标准差②	业绩比较基 准收益率③	业绩比较基准 收益率标准差 ④	①—③	②—④
过去三个月	8.95%	1.12%	0.07%	0.77%	8.88%	0.35%

### 3.2.2 自基金合同生效以来基金累计净值增长率变动及其与同期业绩比较基准收益率变动的比较

基金份额累计净值增长率与同期业绩比较基准收益率的历史走势对比图



注：按照基金合同的约定，本基金自基金合同生效日起 6 个月内使基金的投资组合比例符合基金

合同的有关约定。

本基金建仓期为 2018 年 9 月 26 日至 2019 年 3 月 25 日。

### 3.3 其他指标

无。

## § 4 管理人报告

### 4.1 基金经理（或基金经理小组）简介

姓名	职务	任本基金的基金经理期限		证券从业年限	说明
		任职日期	离任日期		
刘荟	本基金基金经理	2018 年 9 月 26 日	-	十一年	辽宁大学理学硕士，曾任群益证券股份有限公司研究员。2014 年 1 月加入本公司，具有基金从业资格，中国国籍。
崔惠军	本基金基金经理	2018 年 10 月 16 日	-	十八年	中国人民大学数量经济学硕士。曾任世纪证券证券投资部分析师、中企东方资产管理投资策略部高级经理、东方证券金融衍生品业务总部总经理助理、鹏华基金量化及衍生品投资部总经理助理。于 2017 年 8 月加入本公司，具有基金从业资格，中国国籍。

注：1. 任职日期和离任日期一般情况下指公司作出决定之日；若该基金经理自基金合同生效日起即任职，则任职日期为基金合同生效日。

2. 证券从业的含义遵从行业协会《证券业从业人员资格管理办法》的相关规定。

### 4.2 管理人对报告期内本基金运作遵规守信情况的说明

本报告期内，本基金管理人严格遵循了《中华人民共和国证券法》、《中华人民共和国证券

投资基金法》、本基金《基金合同》等法律文件和其他相关法律法规的规定，本着诚实信用、勤勉尽责的原则管理和运用基金资产，在严格控制风险的基础上，力争为基金份额持有人谋求最大利益。本报告期内本基金运作管理符合有关法律法规和基金合同的规定，无损害基金份额持有人利益的行为。

### 4.3 公平交易专项说明

#### 4.3.1 公平交易制度的执行情况

对于场内交易，本基金管理人按照时间优先、价格优先的原则，对满足限价条件且对同一证券有相同交易需求的基金，采用了系统中的公平交易模块进行操作，实现了公平交易；对于场外交易，本基金管理人按照公司制度和流程执行。

本基金管理人风险管理部负责对各账户公平交易进行事后监察，在每日公平交易报表中记录不同投资组合当天整体收益率、分投资类别（股票、债券）同向（1日、3日、5日）交易价差分析、银行间交易价格偏离度分析；并分别于季度和年度末编制公平交易季度及年度收益率差异分析报告，对本基金管理人管理的不同投资组合的整体收益率差异、分投资类别（股票、债券）不同时间窗口同向（1日、3日、5日）交易的交易价差以及 T 检验、银行间交易价格偏离度进行了分析。

当监控到疑似异常交易时，本基金管理人风险管理部及时要求相关投资组合经理给予解释，该解释经风险管理部辨认后确认该交易无异常情况后留档备查，公平交易季报及年报由投资组合经理、督察长、总经理签署后，由风险管理部妥善保存分析报告备查。

报告期内，通过对不同投资组合之间的收益率差异比较、对同向交易和反向交易的交易时机和交易价差监控分析，公司未发现整体公平交易执行出现异常的情况。

#### 4.3.2 异常交易行为的专项说明

本报告期内，本基金未参与交易所公开竞价同日反向交易成交较少的单边交易量超过该证券当日成交量 5% 的交易。

### 4.4 报告期内基金投资策略和运作分析

2019 年以来，在外围因素影响下，证券市场大幅上涨后快速回调，近期市场消化外部影响后或将逐渐企稳。临近第四季度，宏观经济呈现见底迹象，我们将密切关注宏观经济数据和各项改



革的进展对证券市场的影响。我们仍将以业绩为主线，精选基本面优秀的股票，通过精选股票为持有人争取好的回报。

#### 4.5 报告期内基金的业绩表现

报告期内基金业绩表现参见本报告第三部分“主要财务指标和基金净值表现”。

#### 4.6 报告期内基金持有人数或基金资产净值预警说明

本报告期内，本基金未出现连续二十个工作日基金份额持有人数量不满二百人或者基金资产净值低于五千万元的情形。

## § 5 投资组合报告

### 5.1 报告期末基金资产组合情况

序号	项目	金额（元）	占基金总资产的比例（%）
1	权益投资	87,414,935.93	79.85
	其中：股票	87,414,935.93	79.85
2	基金投资	-	-
3	固定收益投资	-	-
	其中：债券	-	-
	资产支持证券	-	-
4	贵金属投资	-	-
5	金融衍生品投资	-	-
6	买入返售金融资产	-	-
	其中：买断式回购的买入返售金融资产	-	-
7	银行存款和结算备付金合计	21,337,857.61	19.49
8	其他资产	716,915.00	0.65
9	合计	109,469,708.54	100.00

### 5.2 报告期末按行业分类的股票投资组合

#### 5.2.1 报告期末按行业分类的境内股票投资组合

代码	行业类别	公允价值（元）	占基金资产净值比例（%）
A	农、林、牧、渔业	829,114.00	0.76
B	采矿业	3,495,313.00	3.20

C	制造业	31,686,133.53	29.03
D	电力、热力、燃气及水生产和供应业	937,803.00	0.86
E	建筑业	3,242,840.00	2.97
F	批发和零售业	285,936.00	0.26
G	交通运输、仓储和邮政业	1,699,131.00	1.56
H	住宿和餐饮业	-	-
I	信息传输、软件和信息技术服务业	2,674,441.40	2.45
J	金融业	37,623,200.00	34.47
K	房地产业	3,097,465.00	2.84
L	租赁和商务服务业	1,495,092.00	1.37
M	科学研究和技术服务业	117,912.00	0.11
N	水利、环境和公共设施管理业	-	-
O	居民服务、修理和其他服务业	-	-
P	教育	-	-
Q	卫生和社会工作	230,555.00	0.21
R	文化、体育和娱乐业	-	-
S	综合	-	-
	合计	87,414,935.93	80.10

### 5.2.2 报告期末按行业分类的港股通投资股票投资组合

本基金本报告期末未持有港股通股票投资。

### 5.3 报告期末按公允价值占基金资产净值比例大小排序的前十名股票投资明细

序号	股票代码	股票名称	数量（股）	公允价值（元）	占基金资产净值比例（%）
1	601318	中国平安	88,000	7,659,520.00	7.02
2	600519	贵州茅台	6,200	7,130,000.00	6.53
3	600036	招商银行	147,500	5,125,625.00	4.70
4	600276	恒瑞医药	46,900	3,783,892.00	3.47
5	601166	兴业银行	206,900	3,626,957.00	3.32
6	600030	中信证券	106,800	2,400,864.00	2.20
7	600887	伊利股份	82,800	2,361,456.00	2.16
8	600016	民生银行	352,000	2,119,040.00	1.94
9	601328	交通银行	374,200	2,039,390.00	1.87
10	600000	浦发银行	171,000	2,024,640.00	1.86

### 5.4 报告期末按债券品种分类的债券投资组合

本基金本报告期末未持有债券。

## 5.5 报告期末按公允价值占基金资产净值比例大小排序的前五名债券投资明细

本基金本报告期末未持有债券。

## 5.6 报告期末按公允价值占基金资产净值比例大小排序的前十名资产支持证券投资明细

本基金本报告期末未持有资产支持证券。

## 5.7 报告期末按公允价值占基金资产净值比例大小排序的前五名贵金属投资明细

本基金本报告期末未持有贵金属。

## 5.8 报告期末按公允价值占基金资产净值比例大小排序的前五名权证投资明细

本基金本报告期末未持有权证。

## 5.9 报告期末本基金投资的股指期货交易情况说明

### 5.9.1 报告期末本基金投资的股指期货持仓和损益明细

本基金本报告期末未持有股指期货。

### 5.9.2 本基金投资股指期货的投资政策

本基金本报告期内未持有股指期货。

## 5.10 报告期末本基金投资的国债期货交易情况说明

### 5.10.1 本期国债期货投资政策

本基金本报告期末未持有国债期货合约。

### 5.10.2 报告期末本基金投资的国债期货持仓和损益明细

本基金本报告期末未持有国债期货合约。

### 5.10.3 本期国债期货投资评价

本基金本报告期末未持有国债期货合约。

## 5.11 投资组合报告附注

### 5.11.1 本基金投资的前十名证券的发行主体本期受到调查以及处罚的情况的说明

本基金投资的前十名证券的发行主体中，除了中国民生银行股份有限公司因贷款业务严重违反审慎经营规则，于 2018 年 11 月 9 日被中国银行保险监督管理委员会处以罚款 200 万元；中国民生银行股份有限公司因贷后管理不到位，银行承兑汇票保证金来源审查不严格，贷款回流作银行承兑汇票保证金，于 2019 年 4 月 2 日被中国银行业监督管理委员会大连监管局处以罚款人民币 50 万元；中国民生银行股份有限公司因以贷收贷，掩盖资产真实质量；以贷转存，虚增存贷款规模，于 2019 年 4 月 2 日被中国银行业监督管理委员会大连监管局处以罚款人民币 100 万元；中国民生银行股份有限公司因（一）内控管理严重违反审慎经营规则，（二）同业投资违规接受担保，（三）同业投资，理财资金违规投资房地产，用于缴交或置换土地出让金及土地储备融资，（四）本行理财产品之间风险隔离不到位，（五）个人理财资金违规投资，（六）票据代理未明示，增信未簿记和计提资本占用，（七）为非保本理财产品提供保本承诺，于 2018 年 11 月 9 日被中国银行保险监督管理委员会处以罚款 3160 万元；交通银行股份有限公司因（一）不良信贷资产未洁净转让，理财资金投资本行不良信贷资产收益权，（二）未尽职调查并使用自有资金垫付承接风险资产，（三）档案管理不到位，内控管理存在严重漏洞，（四）理财资金借助保险资管渠道虚增本行存款规模，（五）违规向土地储备机构提供融资，（六）信贷资金违规承接本行表外理财资产，（七）理财资金违规投资项目资本金，（八）部分理财产品信息披露不合规，（九）现场检查配合不力，于 2018 年 11 月 9 日被中国银行保险监督管理委员会处以罚款 690 万元；交通银行股份有限公司因并购贷款占并购交易价款比例不合规，并购贷款尽职调查和风险评估不到位，于 2018 年 11 月 9 日被中国银行保险监督管理委员会处以罚款 50 万元；其余证券发行主体本期没有被监管部门立案调查，或在报告编制日前一年内受到公开谴责、处罚的情形。

### 5.11.2 基金投资的前十名股票超出基金合同规定的备选股票库情况的说明

本基金投资的前十名股票没有超出基金合同规定的备选股票库。

### 5.11.3 其他资产构成

序号	名称	金额（元）
1	存出保证金	27,819.52
2	应收证券清算款	682,207.92
3	应收股利	-
4	应收利息	4,228.16
5	应收申购款	2,659.40

6	其他应收款	-
7	待摊费用	-
8	其他	-
9	合计	716,915.00

#### 5.11.4 报告期末持有的处于转股期的可转换债券明细

本基金本报告期末未持有处于转股期的可转换债券。

#### 5.11.5 报告期末前十名股票中存在流通受限情况的说明

本基金本报告期末前十名股票中不存在流通受限情况。

#### 5.11.6 投资组合报告附注的其他文字描述部分

由于四舍五入原因，本报告中涉及比例计算的分项之和与合计项之间可能存在尾差。

## § 6 开放式基金份额变动

单位：份

报告期期初基金份额总额	81,289,946.20
报告期期间基金总申购份额	6,190,287.94
减：报告期期间基金总赎回份额	2,627,328.16
报告期期间基金拆分变动份额（份额减少以“-”填列）	-
报告期期末基金份额总额	84,852,905.98

注：其中“总申购份额”含红利再投、转换入份额；“总赎回份额”含转换出份额。

## § 7 基金管理人运用固有资金投资本基金情况

### 7.1 基金管理人持有本基金份额变动情况

本期本基金管理人未运用固有资金投资本基金。

### 7.2 基金管理人运用固有资金投资本基金交易明细

本期本基金管理人未运用固有资金投资本基金。

## § 8 影响投资者决策的其他重要信息

### 8.1 报告期内单一投资者持有基金份额比例达到或超过 20%的情况

投资者类别	报告期内持有基金份额变化情况					报告期末持有基金情况	
	序号	持有基金份额比例达到或者超过 20%的时间区间	期初份额	申购份额	赎回份额	持有份额	份额占比
机构	1	20190701-20190930	35,516,782.10	0.00	0.00	35,516,782.10	41.86%
	2	20190701-20190930	26,637,364.59	0.00	0.00	26,637,364.59	31.39%
个人	-	-	-	-	-	-	-

#### 产品特有风险

报告期内，本基金存在单一投资者持有份额比例达到或超过 20%的情况，由此可能导致的特有风险主要包括：当投资者持有份额占比较为集中时，个别投资者的大额赎回可能会对基金资产运作及净值表现产生较大影响；极端情况下基金管理人可能无法以合理价格及时变现基金资产以应对投资者的赎回申请，可能带来流动性风险；如个别投资者大额赎回引发巨额赎回，基金管理人可能根据基金合同约定决定部分延期赎回或暂停接受基金的赎回申请，可能影响投资者赎回业务办理；若个别投资者大额赎回后本基金出现连续六十个工作日基金资产净值低于 5000 万元，基金还可能面临转换运作方式、与其他基金合并或者终止基金合同等情形。

### 8.2 影响投资者决策的其他重要信息

无。

## § 9 备查文件目录

### 9.1 备查文件目录

- (1) 中国证监会批准本基金设立的相关文件；
- (2) 本基金《基金合同》；
- (3) 本基金更新的《招募说明书》；

- (4) 本基金《托管协议》；
- (5) 基金管理人《基金管理资格证书》及《企业法人营业执照》；
- (6) 报告期内涉及本基金公告的各项原稿。

## 9.2 存放地点

本基金管理人处——上海市浦东新区陆家嘴世纪金融广场 3 号楼 11 楼

## 9.3 查阅方式

(1) 书面查询：查阅时间为每工作日 8:30-11:30, 13:00-17:30。投资人可免费查阅，也可按工本费购买复印件。

(2) 网站查询：基金管理人网址：<http://www.westleadfund.com> 投资人对本报告如有疑问，可咨询本基金管理人西部利得基金管理有限公司，咨询电话 4007-007-818（免长途话费）或发电子邮件，E-mail:service@westleadfund.com。

西部利得基金管理有限公司

2019 年 10 月 24 日