

富兰克林国海恒利债券型证券投资基金（LOF）
2017 年年度报告

2017 年 12 月 31 日

基金管理人：国海富兰克林基金管理有限公司

基金托管人：中国银行股份有限公司

送出日期：2018 年 3 月 27 日

§ 1 重要提示及目录

1.1 重要提示

基金管理人的董事会、董事保证本报告所载资料不存在虚假记载、误导性陈述或重大遗漏，并对其内容的真实性、准确性和完整性承担个别及连带的法律责任。本年度报告已经三分之二以上独立董事签字同意，并由董事长签发。

基金托管人中国银行股份有限公司根据本基金合同规定，于 2018 年 3 月 23 日复核了本报告中的财务指标、净值表现、利润分配情况、财务会计报告、投资组合报告等内容，保证复核内容不存在虚假记载、误导性陈述或者重大遗漏。

基金管理人承诺以诚实信用、勤勉尽责的原则管理和运用基金资产，但不保证基金一定盈利。

基金的过往业绩并不代表其未来表现。投资有风险，投资者在作出投资决策前应仔细阅读本基金的招募说明书及其更新。

本基金合同于 2014 年 3 月 10 日生效，根据本基金合同的有关规定，富兰克林国海恒利分级债券型证券投资基金基金合同生效后 3 年期届满，即 2017 年 3 月 10 日，本基金无需召开基金份额持有人大会，自动转换为上市开放式基金（LOF），基金名称变更为“富兰克林国海恒利债券型证券投资基金（LOF）”。

本基金管理人于 2017 年 3 月 14 日发布了《富兰克林国海恒利分级债券型证券投资基金转换结果公告》。本基金在转换基准日 2017 年 3 月 10 日日终恒利 A 转为富兰克林国海恒利债券型证券投资基金（LOF）场外的 C 类份额，场外的恒利 B 份额转为富兰克林国海恒利债券型证券投资基金（LOF）场外的 A 类份额，且均登记在注册登记系统下；本基金场内的恒利 B 份额转为富兰克林国海恒利债券型证券投资基金（LOF）场内的 A 类份额，仍登记在证券登记结算系统下。

本报告期自 2017 年 1 月 1 日起至 12 月 31 日止。

原富兰克林国海恒利分级债券型证券投资基金报告期自 2017 年 1 月 1 日起至 2017 年 3 月 10 日止；富兰克林国海恒利债券型证券投资基金（LOF）报告期自 2017 年 3 月 11 日起至 12 月 31 日止。

1.2 目录

§1 重要提示及目录	2
1.1 重要提示.....	2
1.2 目录.....	3
§2 基金简介	6
2.1 基金基本情况（转型后）.....	6
2.1 基金基本情况（转型前）.....	6
2.2 基金产品说明（转型后）.....	7
2.2 基金产品说明（转型前）.....	7
2.3 基金管理人和基金托管人.....	8
2.4 信息披露方式.....	8
2.5 其他相关资料.....	8
§3 主要财务指标、基金净值表现及利润分配情况	10
3.1 主要会计数据和财务指标（转型后）.....	10
3.1 主要会计数据和财务指标（转型前）.....	10
3.2 基金净值表现（转型后）.....	11
3.2 基金净值表现（转型前）.....	15
3.3 其他指标.....	17
3.4 过去三年基金的利润分配情况.....	18
§4 管理人报告	19
4.1 基金管理人及基金经理情况.....	19
4.2 管理人对报告期内本基金运作合规守信情况的说明.....	20
4.3 管理人对报告期内公平交易情况的专项说明.....	20
4.4 管理人对报告期内基金的投资策略和业绩表现的说明.....	22
4.5 管理人对宏观经济、证券市场及行业走势的简要展望.....	22
4.6 管理人内部有关本基金的监察稽核工作情况.....	23
4.7 管理人对报告期内基金估值程序等事项的说明.....	23
4.8 管理人对报告期内基金利润分配情况的说明.....	24
4.9 报告期内管理人对本基金持有人数或基金资产净值预警情形的说明.....	24
§5 托管人报告	25
5.1 报告期内本基金托管人合规守信情况声明.....	25
5.2 托管人对报告期内本基金投资运作合规守信、净值计算、利润分配等情况的说明.....	25
5.3 托管人对本年度报告中财务信息等内容的真实、准确和完整发表意见.....	25
§6 审计报告（转型后）	26
6.1 审计报告基本信息.....	26
6.2 审计报告的基本内容.....	26
§6 审计报告（转型前）	28
6.1 审计报告基本信息.....	28
6.2 审计报告的基本内容.....	28
§7 年度财务报表（转型后）	30
7.1 资产负债表（转型后）.....	30
7.2 利润表.....	31
7.3 所有者权益（基金净值）变动表.....	32
7.4 报表附注.....	33

§7 年度财务报表（转型前）	57
7.1 资产负债表（转型前）	57
7.2 利润表	58
7.3 所有者权益（基金净值）变动表	59
7.4 报表附注	60
§8 投资组合报告（转型后）	86
8.1 期末基金资产组合情况	86
8.2 期末按行业分类的股票投资组合	86
8.3 报告期内股票投资组合的重大变动	86
8.4 期末按债券品种分类的债券投资组合	86
8.5 期末按公允价值占基金资产净值比例大小排序的前五名债券投资明细	87
8.6 期末按公允价值占基金资产净值比例大小排序的所有资产支持证券投资明细	87
8.7 报告期末按公允价值占基金资产净值比例大小排序的前五名贵金属投资明细	87
8.8 期末按公允价值占基金资产净值比例大小排序的前五名权证投资明细	87
8.9 报告期末本基金投资的国债期货交易情况说明	88
8.10 投资组合报告附注	88
§8 投资组合报告（转型前）	89
8.1 期末基金资产组合情况	89
8.2 期末按行业分类的股票投资组合	89
8.3 期末按公允价值占基金资产净值比例大小排序的所有股票投资明细	89
8.4 报告期内股票投资组合的重大变动	89
8.5 期末按债券品种分类的债券投资组合	89
8.6 期末按公允价值占基金资产净值比例大小排序的前五名债券投资明细	90
8.7 期末按公允价值占基金资产净值比例大小排序的所有资产支持证券投资明细	90
8.8 报告期末按公允价值占基金资产净值比例大小排序的前五名贵金属投资明细	90
8.9 期末按公允价值占基金资产净值比例大小排序的前五名权证投资明细	91
8.10 报告期末本基金投资的股指期货交易情况说明	91
8.11 报告期末本基金投资的国债期货交易情况说明	91
8.12 投资组合报告附注	91
§9 基金份额持有人信息（转型后）	93
9.1 期末基金份额持有人户数及持有人结构	93
9.2 期末上市基金前十名持有人	93
9.3 期末基金管理人的从业人员持有本基金的情况	93
9.4 期末基金管理人的从业人员持有本开放式基金份额总量区间的情况	94
§9 基金份额持有人信息（转型前）	95
9.1 期末基金份额持有人户数及持有人结构	95
9.2 期末基金管理人的从业人员持有本基金的情况	95
9.3 期末基金管理人的从业人员持有本开放式基金份额总量区间的情况	95
§10 开放式基金份额变动(转型后)	96
§10 开放式基金份额变动(转型前)	97
§11 重大事件揭示	98
11.1 基金份额持有人大会决议	98
11.2 基金管理人、基金托管人的专门基金托管部门的重大人事变动	98
11.3 涉及基金管理人、基金财产、基金托管业务的诉讼	98
11.4 基金投资策略的改变	98

11.5 为基金进行审计的会计师事务所情况	98
11.6 管理人、托管人及其高级管理人员受稽查或处罚等情况	99
11.7 基金租用证券公司交易单元的有关情况	99
11.8 其他重大事件	101
§12 影响投资者决策的其他重要信息	108
12.1 报告期内单一投资者持有基金份额比例达到或超过 20% 的情况	108
§13 备查文件目录	109
13.1 备查文件目录	109
13.2 存放地点	109
13.3 查阅方式	109

§ 2 基金简介

2.1 基金基本情况（转型后）

基金名称	富兰克林国海恒利债券型证券投资基金（LOF）	
基金简称	国富恒利债券(LOF)	
场内简称	国富恒利	
基金主代码	164509	
基金运作方式	契约型开放式	
基金合同生效日	2014年3月10日	
基金管理人	国海富兰克林基金管理有限公司	
基金托管人	中国银行股份有限公司	
报告期末基金份额总额	84,164,713.49份	
基金合同存续期	不定期	
基金份额上市的证券交易所	深交所	
上市日期	2017年4月7日	
下属分级基金的基金简称	国富恒利债券（LOF）A	国富恒利债券（LOF）C
下属分级基金的场内简称	国富恒利	恒利C
下属分级基金的交易代码	164509	164510
报告期末下属分级基金的份额总额	75,212,534.64份	8,952,178.85份

2.1 基金基本情况（转型前）

基金名称	富兰克林国海恒利分级债券型证券投资基金	
基金简称	国富恒利分级债券	
基金主代码	164509	
基金运作方式	契约型。 本基金合同生效之日起3年内，恒利A自基金合同生效之日起每满6个月开放一次，恒利B封闭运作，恒利A和恒利B的基金资产合并运作。本基金合同生效后3年期届满，本基金转换为上市开放式基金（LOF）。	
基金合同生效日	2014年3月10日	
基金管理人	国海富兰克林基金管理有限公司	
基金托管人	中国银行股份有限公司	
报告期末基金份额总额	134,768,805.91份	
基金合同存续期	不定期	
下属分级基金的基金简称	国富恒利分级债券A	国富恒利分级债券B
下属分级基金的交易代码	164510	150166
报告期末下属分级基金的份额总额	20,962,375.50份	113,806,430.41份

注：根据《富兰克林国海恒利分级债券型证券投资基金基金合同》和《富兰克林国海恒利分级债券型证券投资基金3年期届满与基金份额转换的公告》，本基金基金合同生效后3年期届满，本基

金无需召开基金份额持有人大会，于 2017 年 3 月 10 日自动转换为上市开放式基金(LOF)，基金名称变更为“富兰克林国海恒利债券型证券投资基金(LOF)”。根据本基金的基金管理人国海富兰克林基金管理有限公司 2017 年 3 月 14 日发布的《富兰克林国海恒利分级债券型证券投资基金转换结果公告》，于 2017 年 3 月 10 日(基金转换日)，本基金 A 类基金份额将转为富兰克林国海恒利债券型证券投资基金(LOF)场外的 C 类基金份额，场外的 B 类基金份额转为富兰克林国海恒利债券型证券投资基金(LOF)场外的 A 类基金份额，且均登记在注册登记系统下；本基金场内的 B 类基金份额转为富兰克林国海恒利债券型证券投资基金(LOF)场内的 A 类份额，仍登记在证券登记结算系统下。转换前，本基金的 A 类基金份额和 B 类基金份额的基金份额净值为分别为 1.000 元和 1.481 元，据此计算的 A 类基金份额的转换比例为 1.00006904，B 类基金份额的转换比例为 1.48106434，转换后，富兰克林国海恒利债券型证券投资基金(LOF)的基金份额净值调整为 1.000 元。折算前，本基金 A 类基金份额的基金份额为 20,962,375.50 份，B 类基金份额的场外基金份额为 112,756,356.41 份，B 类基金份额的场内基金份额为 1,050,074.00 份，折算后，富兰克林国海恒利债券型证券投资基金(LOF)的 C 类基金份额的基金份额为 20,963,822.74 份，富兰克林国海恒利债券型证券投资基金(LOF)A 类基金份额的场外基金份额为 166,999,418.58 份，富兰克林国海恒利债券型证券投资基金(LOF)A 类基金份额的场内基金份额为 1,555,227.00 份。

2.2 基金产品说明（转型后）

投资目标	在追求基金资产稳定增值、有效控制风险的基础上，通过积极主动的投资管理，力争获取高于业绩比较基准的投资收益。
投资策略	本基金采取自上而下的方法确定投资组合久期，结合自下而上的个券选择方法，灵活运用利率预期策略、信用债券投资策略、套利交易策略、相对价值判断等多重投资策略，构建债券投资组合，力求实现基金资产的长期稳定增值。
业绩比较基准	中债综合指数（全价）
风险收益特征	从基金资产整体运作来看，本基金为债券型基金，属于证券投资基金中的较低风险品种，其预期风险与收益高于货币市场基金，低于混合型基金和股票型基金。

2.2 基金产品说明（转型前）

投资目标	在追求基金资产稳定增值、有效控制风险的基础上，通过积极主动的投资管理，力争获取高于业绩比较基准的投资收益。
投资策略	本基金采取自上而下的方法确定投资组合久期，结合自下而上的个券选择方法，灵活运用利率预期策略、信用债券投资策略、套利交易策略、相对价值判断等多重投资策略，构建

	债券投资组合，力求实现基金资产的长期稳定增值。	
业绩比较基准	中债综合指数（全价）	
风险收益特征	<p>从基金资产整体运作来看，本基金为债券型基金，属于证券投资基金中的较低风险品种，其预期风险与收益高于货币市场基金，低于混合型基金和股票型基金。</p> <p>从本基金所分离的两类基金份额来看，由于本基金资产及收益的分配安排，恒利 A 份额将表现出较低风险、收益相对稳定的特征；恒利 B 进取份额则表现出较高风险、收益相对较高的特征。</p>	
下属分级基金的风险收益特征	国富恒利分级债券 A	国富恒利分级债券 B
	恒利 A 份额表现出较低风险、收益相对稳定的特征	恒利 B 份额表现出较高风险、收益相对较高的特征

2.3 基金管理人和基金托管人

项目		基金管理人	基金托管人
名称		国海富兰克林基金管理有限公司	中国银行股份有限公司
信息披露负责人	姓名	储丽莉	王永民
	联系电话	021-3855 5555	010-6659 4896
	电子邮箱	service@ftsfund.com	fcid@bankofchina.com
客户服务电话		400-700-4518、9510-5680 和 021-38789555	95566
传真		021-6888 3050	010-6659 4942
注册地址		广西南宁市西乡塘区总部路1号中国—东盟科技企业孵化基地一期C-6栋二层	北京市西城区复兴门内大街1号
办公地址		上海市浦东新区世纪大道8号上海国金中心二期9层	北京市西城区复兴门内大街1号
邮政编码		200120	100818
法定代表人		吴显玲	陈四清

2.4 信息披露方式

本基金选定的信息披露报纸名称	中国证券报、证券时报、上海证券报
登载基金年度报告正文的管理人互联网网址	www.ftsfund.com
基金年度报告备置地点	基金管理人和基金托管人的住所

2.5 其他相关资料

项目	名称	办公地址
会计师事务所	普华永道中天会计师事务所（特殊普通合伙）	上海市湖滨路 202 号普华永道中心 11 楼
注册登记机构	中国证券登记结算有限责任公司	北京西城区金融大街 27 号投资广场 23 层

§ 3 主要财务指标、基金净值表现及利润分配情况

3.1 主要会计数据和财务指标

转型后

金额单位：人民币元

3.1.1 期间数据和指标	2017年3月11日（基金转型后首个运作日）至2017年12月31日	
	国富恒利债券（LOF）A	国富恒利债券（LOF）C
本期已实现收益	1,693,628.33	231,373.39
本期利润	1,685,603.45	239,342.28
加权平均基金份额本期利润	0.0174	0.0168
本期加权平均净值利润率	1.72%	1.67%
本期基金份额净值增长率	1.70%	1.41%
3.1.2 期末数据和指标	2017年12月31日	
期末可供分配利润	25,705,885.11	1,054,627.95
期末可供分配基金份额利润	0.3418	0.1178
期末基金资产净值	76,490,495.23	9,078,141.92
期末基金份额净值	1.0170	1.0141
3.1.3 累计期末指标	2017年12月31日	
基金份额累计净值增长率	1.70%	1.41%

注：

- 1、上述财务指标采用的计算公式，详见证监会发布的证券投资基金信息披露编报规则—第1号《主要财务指标的计算及披露》。
- 2、本期已实现收益指基金本期利息收入、投资收益、其他收入（不含公允价值变动收益）扣除相关费用后的余额，本期利润为本期已实现收益加上本期公允价值变动收益。
- 3、期末可供分配利润，采用期末资产负债表中未分配利润与未分配利润中已实现部分的孰低数（为期末余额，不是当期发生数）。
- 4、上述基金业绩指标不包括持有人交易基金的各项费用，例如，开放式基金的申购赎回费等，计入费用后实际收益要低于所列数字。
- 5、根据2017年12月4日发布的相关公告，本基金于12月6日起将基金份额净值计算位数从小数点后三位变更为小数点后四位，小数点后第五位四舍五入。

转型前

金额单位：人民币元

3.1.1 期间数据和指标	2017年1月1日至 2017年3月10日 (基金转型日)	2016年	2015年

本期已实现收益	1,452,945.11	15,644,913.95	24,233,490.02
本期利润	716,520.92	7,529,978.55	26,961,934.10
加权平均基金份额本期利润	0.0052	0.0515	0.1006
本期加权平均净值利润率	0.37%	3.79%	8.68%
本期基金份额净值增长率	0.31%	3.82%	22.94%
3.1.2 期末数据和指标	2017年3月10日 (基金转型日)	2016年末	2015年末
期末可供分配利润	56,925,957.04	56,583,738.42	46,084,182.57
期末可供分配基金份额利润	0.4224	0.4098	0.2811
期末基金资产净值	189,518,468.25	192,407,279.57	211,873,640.16
期末基金份额净值	1.406	1.394	1.292
3.1.3 累计期末指标	2017年3月10日 (基金转型日)	2016年末	2015年末
基金份额累计净值增长率	41.09%	40.64%	35.47%

3.2 基金净值表现（转型后）

3.2.1 基金份额净值增长率及其与同期业绩比较基准收益率的比较

国富恒利债券（LOF）A

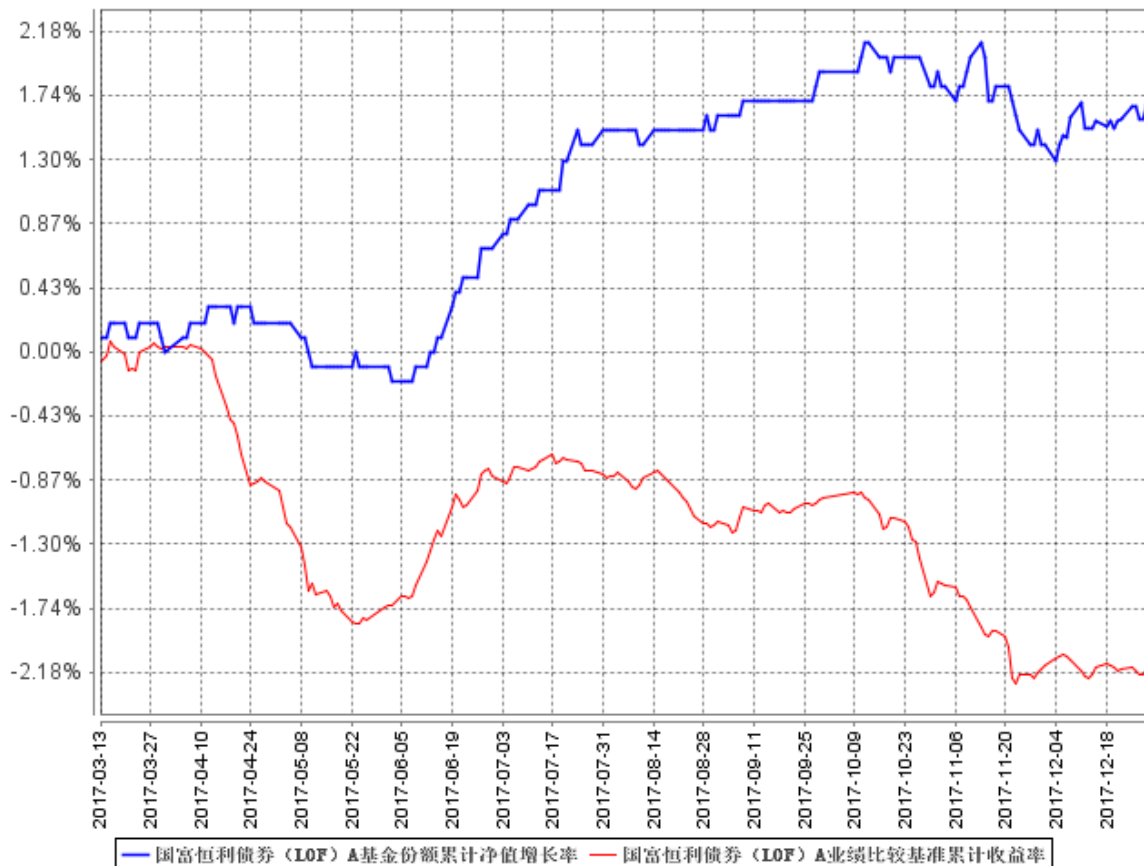
阶段	份额净值 增长率①	份额净值 增长率标 准差②	业绩比较 基准收益 率③	业绩比较基 准收益率标 准差④	①—③	②—④
过去三个月	-0.20%	0.08%	-1.15%	0.06%	0.95%	0.02%
过去六个月	0.99%	0.07%	-1.30%	0.05%	2.29%	0.02%
自基金合同 生效起至今	1.70%	0.07%	-2.14%	0.06%	3.84%	0.01%

国富恒利债券（LOF）C

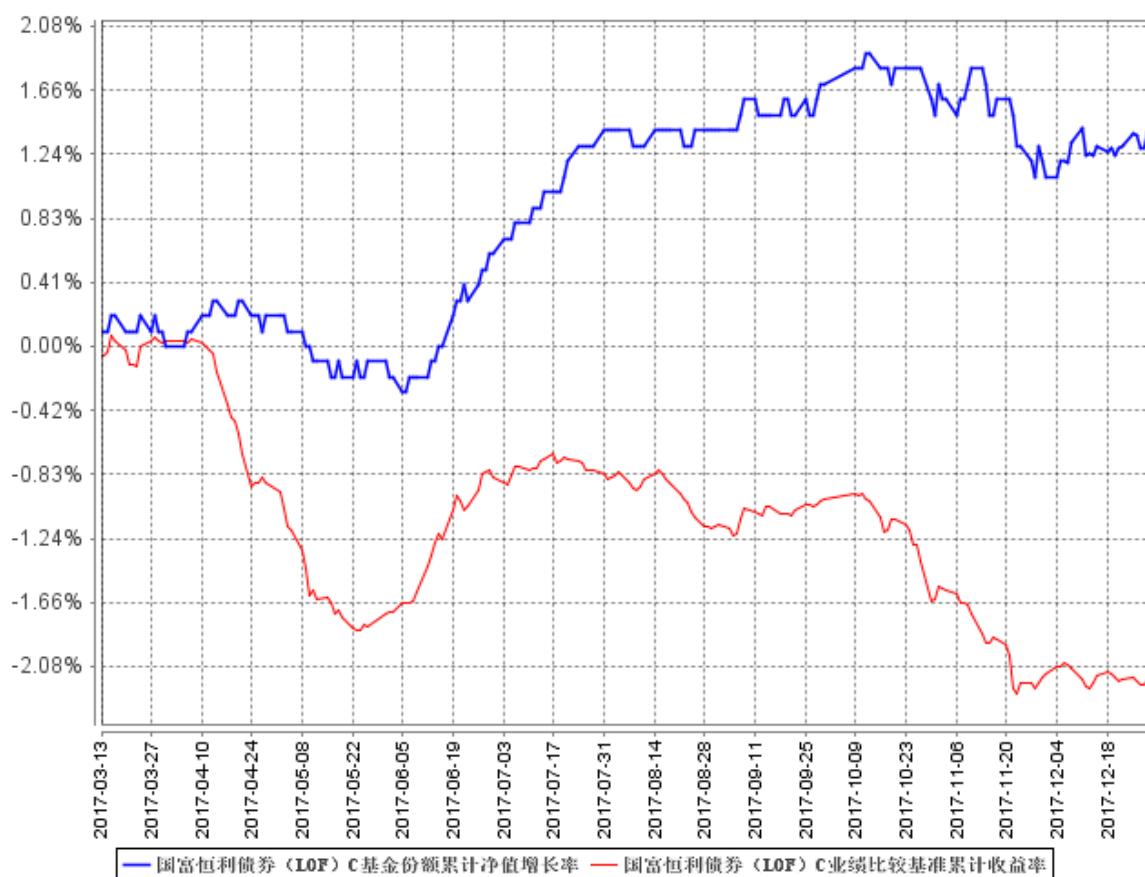
阶段	份额净值 增长率①	份额净值 增长率标 准差②	业绩比较 基准收益 率③	业绩比较基 准收益率标 准差④	①—③	②—④
过去三个月	-0.29%	0.09%	-1.15%	0.06%	0.86%	0.03%
过去六个月	0.81%	0.07%	-1.30%	0.05%	2.11%	0.02%
自基金合同 生效起至今	1.41%	0.07%	-2.14%	0.06%	3.55%	0.01%

3.2.2 自基金转型以来基金份额累计净值增长率变动及其与同期业绩比较基准收益率变动的比较

国富恒利债券（LOF）A基金份额累计净值增长率与同期业绩比较基准收益率的历史走势对比图



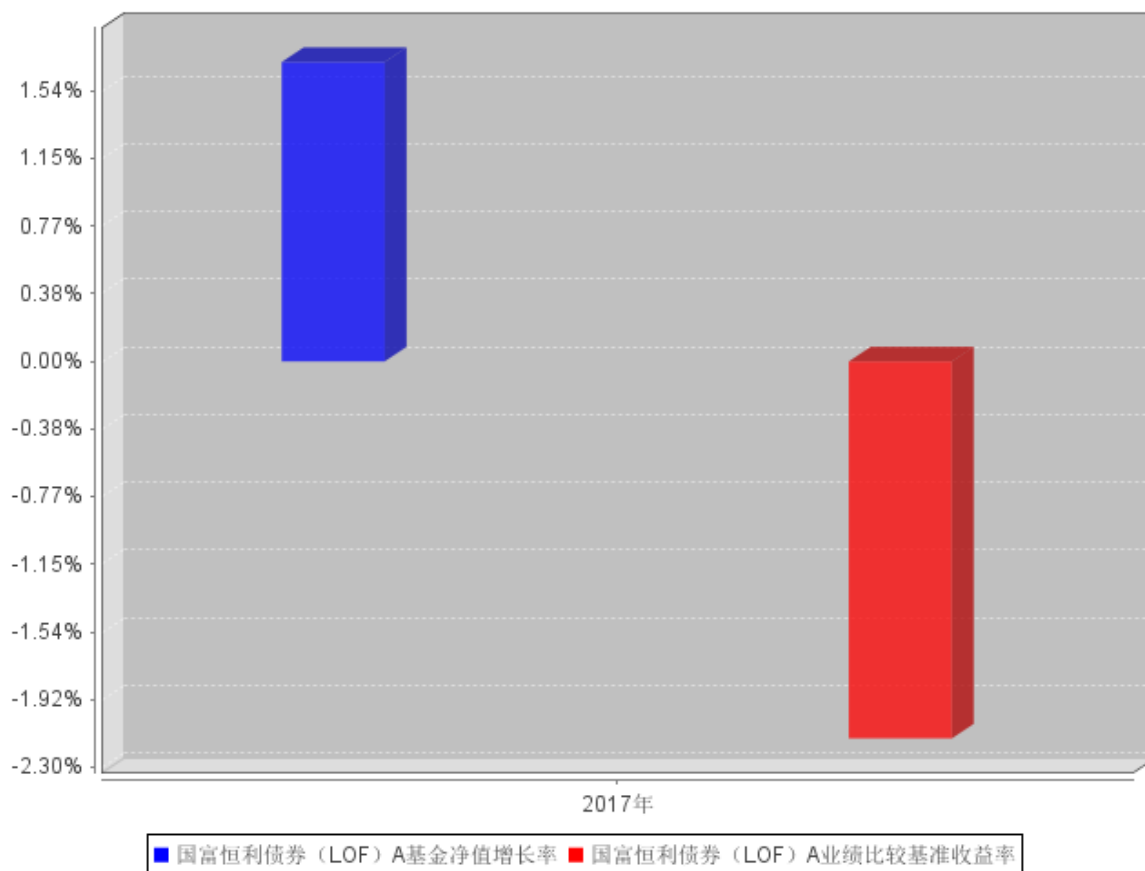
国富恒利债券（LOF）C基金份额累计净值增长率与同期业绩比较基准收益率的历史走势对比图



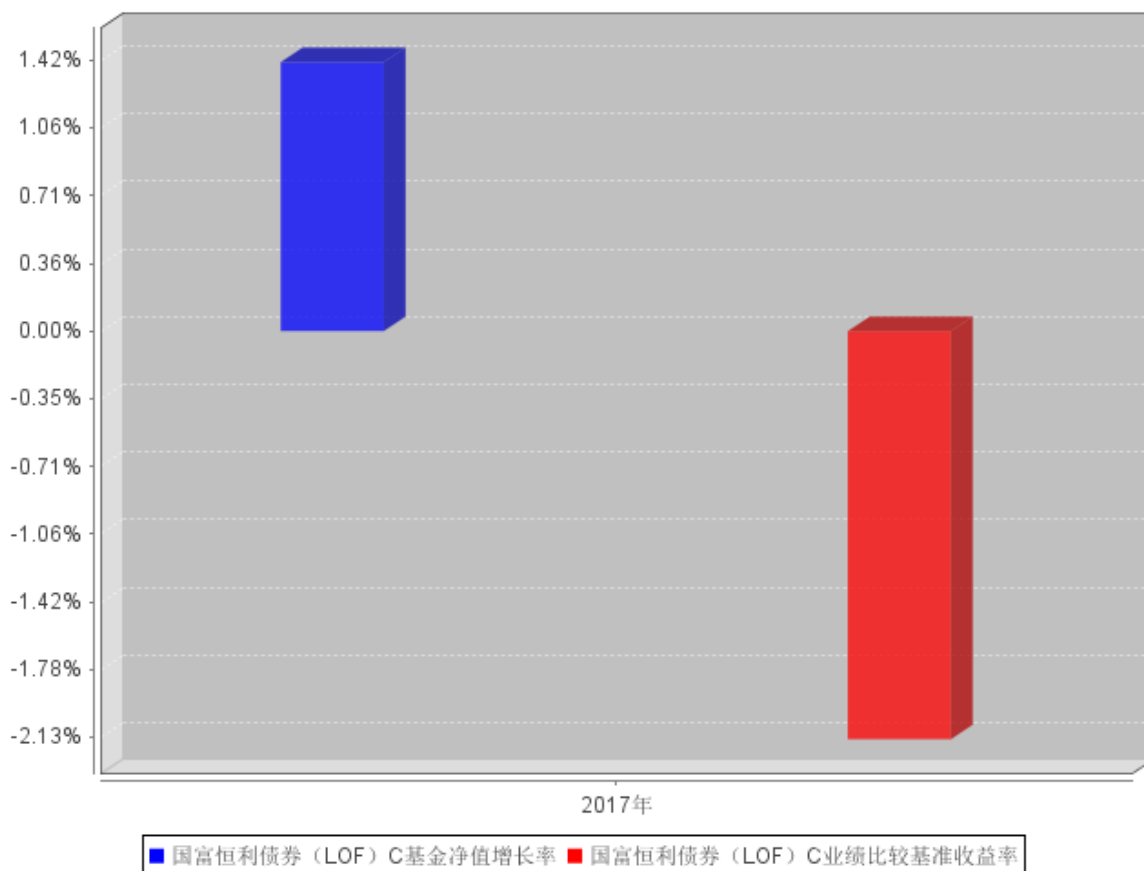
注：本基金已在转换基准日 2017 年 3 月 10 日日终转换为上市开放式基金（LOF）。截止本报告期末，本基金转型未满一年。

3.2.3 自基金转型以来基金每年净值增长率及其与同期业绩比较基准收益率的比较

国富恒利债券（LOF）A自基金合同生效以来基金每年净值增长率及其与同期业绩比较基准收益率的对比图



国富恒利债券（LOF）C自基金合同生效以来基金每年净值增长率及其与同期业绩比较基准收益率的对比图



注：本基金于2017年3月10日转型，故2017年的业绩为2017年3月10日（基金转型日）以后的业绩而非全年的业绩。

3.2 基金净值表现（转型前）

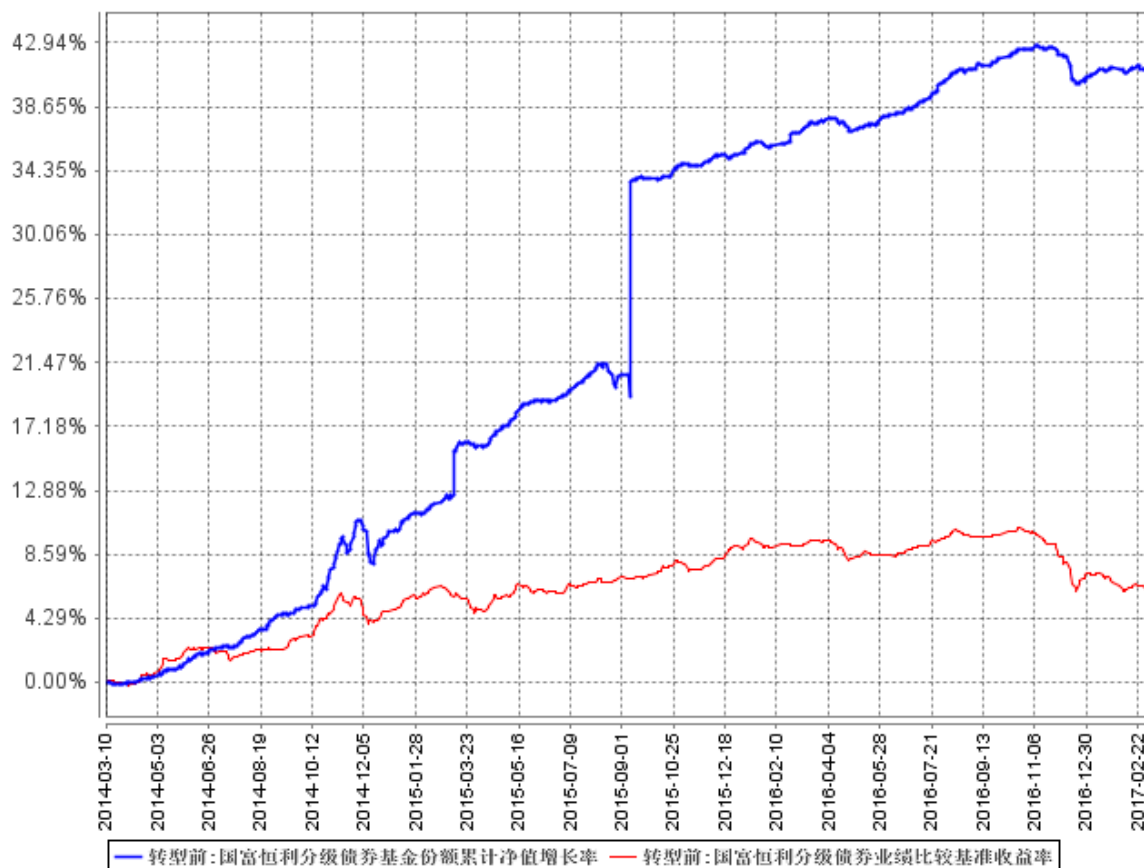
3.2.1 基金份额净值增长率及其与同期业绩比较基准收益率的比较

国富恒利分级债券

阶段	份额净值增长率①	份额净值增长率标准差②	业绩比较基准收益率③	业绩比较基准收益率标准差④	①-③	②-④
过去三个月	-0.61%	0.10%	-1.89%	0.14%	1.28%	-0.04%
过去六个月	-0.27%	0.08%	-3.48%	0.12%	3.21%	-0.04%
过去一年	2.83%	0.07%	-3.02%	0.09%	5.85%	-0.02%
过去三年	41.09%	0.47%	5.97%	0.10%	35.12%	0.37%
自基金合同生效起至今	41.09%	0.47%	6.01%	0.10%	35.08%	0.37%

3.2.2 自基金合同生效以来基金份额累计净值增长率变动及其与同期业绩比较基准收益率变动的比较

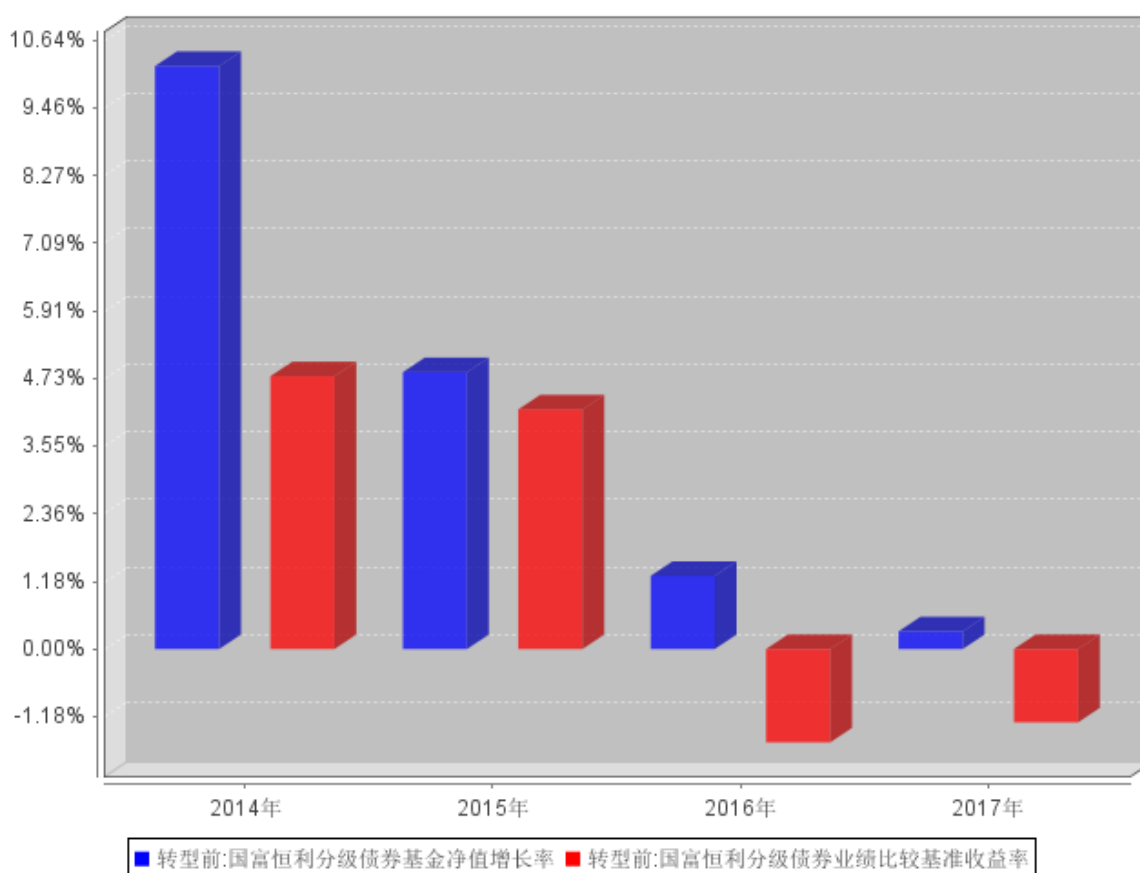
国富恒利分级债券基金份额累计净值增长率与同期业绩比较基准收益率的历史走势对比图



注：本基金转型日为2017年3月10日。建仓期结束时本基金的各项投资比例已达到基金合同的规定

3.2.3 过去五年基金每年净值增长率及其与同期业绩比较基准收益率的比较

国富恒利分级债券自基金合同生效以来基金每年净值增长率及其与同期业绩比较基准收益率的对比图



注：本基金成立于 2014 年 3 月 10 日，故 2014 年的业绩为成立日至年底的业绩而非全年的业绩。本基金于 2017 年 3 月 10 日转型，故 2017 年的业绩为 2017 年 1 月 1 日至 2017 年 3 月 10 日（基金转型日）的业绩而非全年的业绩。

3.3 其他指标

单位：人民币元

其他指标	报告期（2017 年 1 月 1 日-2017 年 12 月 31 日）
恒利 A 与恒利 B 基金份额配比	0.552579729:3
期末恒利 A 份额参考净值	1.000
期末恒利 A 份额累计参考净值	1.116
期末恒利 B 份额参考净值	1.481
期末恒利 B 份额累计参考净值	1.481
恒利 A 的预计年收益率	2.52%
其他指标	报告期末（2017 年 12 月 31 日）

3.4 过去三年基金的利润分配情况

转型前

单位：人民币元

年度	每10份基金份额 分红数	现金形式发 放总额	再投资形式发 放总额	年度利润分配合 计	备注
2017	-	-	-	-	
2016	-	-	-	-	
2015	-	-	-	-	
合计	-	-	-	-	

转型后

单位：人民币元

国富恒利债券（LOF）A					
年度	每10份基金 份额分红数	现金形式发放总额	再投资形式发放 总额	年度利润分配合 计	备注
2017	-	-	-	-	
合计	-	-	-	-	

单位：人民币元

国富恒利债券（LOF）C					
年度	每10份基金 份额分红数	现金形式发放总额	再投资形式发放 总额	年度利润分配合 计	备注
2017	-	-	-	-	
合计	-	-	-	-	

注：本基金于2017年3月10日日终转型为LOF基金。

§ 4 管理人报告

4.1 基金管理人及基金经理情况

4.1.1 基金管理人及其管理基金的经验

国海富兰克林基金管理有限公司成立于 2004 年 11 月，由国海证券股份有限公司和富兰克林邓普顿投资集团全资子公司邓普顿国际股份有限公司共同出资组建，目前公司注册资本 2.2 亿元人民币，国海证券股份有限公司持有 51% 的股份，邓普顿国际股份有限公司持有 49% 的股份。

国海证券股份有限公司是国内 A 股市场第 16 家上市券商，是拥有全业务牌照，营业网点遍布中国主要城市的全国性综合类证券公司。富兰克林邓普顿投资集团是世界知名基金管理公司，在全球市场上有超过 70 年的投资管理经验。国海富兰克林基金管理有限公司引进富兰克林邓普顿投资集团享誉全球的投资机制、研究平台和风险控制体系，借助国海证券股份有限公司的综合业务优势，力争成为国内一流的基金管理公司。

本公司具有丰富的管理基金经验。自 2005 年 6 月第一只基金成立开始，截至本报告期末，本公司已经成功管理了 31 只基金产品。

4.1.2 基金经理（或基金经理小组）及基金经理助理简介（转型后）

姓名	职务	任本基金的基金经理（助理）期限		证券从业年限	说明
		任职日期	离任日期		
刘怡敏	公司固定收益投资总监，国富强化收益债券基金、国富恒久信用债券基金及国富恒利债券（LOF）基金的基金经理	2015 年 11 月 28 日	-	14 年	刘怡敏女士，CFA，四川大学金融学硕士。历任西南证券研究发展中心债券研究员、富国基金管理有限公司从事债券投资及研究工作、国海富兰克林基金管理有限公司国富中国收益混合基金的基金经理。截至本报告期末任国海富兰克林基金管理有限公司固定收益投资总监，国富强化收益债券基金、国富恒久信用债券基金及国富恒利债券（LOF）基金的基金经理。

注：

- 表中“任职日期”和“离任日期”分别指根据公司决定确定的聘任日期和解聘日期，其中，首任基金经理的“任职日期”为基金合同生效日。

2. 表中“证券从业年限”的计算标准为该名员工从事过的所有诸如基金、证券、投资等相关金融领域的工作年限的总和。

4.1.2 基金经理（或基金经理小组）及基金经理助理简介（转型前）

姓名	职务	任本基金的基金经理期限		证券从业年限	说明
		任职日期	离任日期		
刘怡敏	公司固定收益投资副总监，国富强化收益债券基金、国富恒久信用债券基金及国富恒利分级债券基金的基金经理	2015年11月28日	-	13年	刘怡敏女士，CFA，四川大学金融学硕士。历任西南证券研究发展中心债券研究员、富国基金管理有限公司从事债券投资及研究工作、国海富兰克林基金管理有限公司国富中国收益混合基金的基金经理。截至本报告期末任国海富兰克林基金管理有限公司固定收益投资副总监，国富强化收益债券基金、国富恒久信用债券基金及国富恒利分级债券基金的基金经理。

注：

1. 表中“任职日期”和“离任日期”分别指根据公司决定确定的聘任日期和解聘日期，其中，首任基金经理的“任职日期”为基金合同生效日。
2. 表中“证券从业年限”的计算标准为该名员工从事过的所有诸如基金、证券、投资等相关金融领域的工作年限的总和。

4.2 管理人对报告期内本基金运作合规守信情况的说明

报告期内，本基金管理人严格遵守《中华人民共和国证券投资基金法》及其他有关法律、法规和《富兰克林国海恒利分级债券型证券投资基金基金合同》的规定，本着诚实信用、勤勉尽责的原则管理和运用基金资产，在严格控制风险的基础上，为基金份额持有人谋求最大利益，无损害基金份额持有人利益的行为。基金投资组合符合有关法律、法规的规定及基金合同的约定。

4.3 管理人对报告期内公平交易情况的专项说明

4.3.1 公平交易制度和控制方法

公司建立了《公平交易管理制度》，确保公司旗下投资组合能够得到公平对待，避免各种投资

组合之间的利益输送行为。我们主要从如下几个方面对公平交易进行控制：

1. 在研究信息共享方面，投资研究等部门通过定期的例会沟通机制，就相关议题进行讨论；公司建立了统一的研究平台，研究报告信息通过研究平台进行发布。
2. 建立投资对象备选库，股票及债券的入库需要由研究报告支持作为依据，并经过相关领导审批；建立研究报告的定期更新机制。
3. 在投资决策方面，公司在各类资产管理业务之间建立防火墙，确保业务隔离及人员隔离，同时各投资组合经理投资决策保持独立。
4. 公司对所有投资组合的交易指令实行集中交易，公司在交易系统中设置公平交易功能，按照时间优先、价格优先的原则执行各账户所有指令；公司建立和完善了对债券一级市场申购、非公开发行股票申购等交易分配制度，以确保相关投资组合能够得到公平对待。
5. 公司建立了《同日反向交易管理办法》，通过事前审批来对反向交易进行事前控制。公司每季度对不同时间窗下公司管理的不同投资组合同向交易的交易价差进行分析。
6. 公司定期对公平交易执行情况进行监察稽核，并在监察稽核定期报告中做专项说明。公司也会在各投资组合的定期报告中，披露公平交易制度执行情况及异常交易行为专项说明。

4.3.2 公平交易制度的执行情况

报告期内公司严格执行《公平交易管理制度》，明确了公平交易的原则和目标，制订了实现公平交易的具体措施，并在技术上按照公平交易原则实现了严格的交易公平分配。

报告期末，公司共管理了三十一只公募基金及八只专户产品。统计所有投资组合分投资类别（股票、债券）过去连续 4 个季度内在不同时间窗口（T=1、T=3 和 T=5）存在同向交易价差的样本，并对差价率均值、交易价格占优比率、t 值、贡献率等指标进行分析，报告期内公司未发现不同投资组合间通过价差交易进行利益输送的行为。

4.3.3 异常交易行为的专项说明

公司按照《异常交易监控与报告制度》，系统划分了异常交易的类型、异常交易的界定标准、异常交易的识别程序，制订了异常交易的监控办法，并规范了异常交易的分析、报告制度。

公司严格按照《异常交易监控与报告制度》和《同日反向交易管理办法》对异常交易进行监控。

报告期内，公司不同投资组合之间未发生同日反向交易且成交较少的单边交易量超过该证券当日成交量的 5%的情况，经公司检查和分析未发现异常情况。

4.4 管理人对报告期内基金的投资策略和业绩表现的说明

4.4.1 报告期内基金投资策略和运作分析

2017 年国内宏观经济稳健增长，四个季度 GDP 分别增长 6.9%、6.9%、6.8%、6.8%，尤其是下半年经济增长的韧性较强，超出市场预期。上半年，人民银行保持中性偏紧的货币政策，并进一步加大对金融机构的监管力度，通过 MPA 考核约束银行的放贷行为，银监会同时规范银行的表外理财、同业投资等业务，金融机构同业业务增速明显回落，债券市场出现一轮大幅度的调整。第三季度，受供给侧改革和经济复苏地产销售走强的影响，化工、钢铁、煤炭、水泥、有色等周期品价格上涨，带来一定的通胀压力。但市场仍旧预期经济增长在下半年有所回落，债市从低点反弹，期限利差缩窄。四季度，由于经济数据显示下半年的增长超出预期，且监管层出台了资管新规征求意见稿，债券市场再次大幅度下跌。全年来看，债券市场走熊，而股票市场表现出结构牛市的特征，消费、金融等行业表现突出，低估值、大市值成为最大收益贡献因子。

2017 年全年本基金债券组合保持了低杠杆低久期策略，有效回避了债券市场下跌的风险，实现了正的投资回报。2017 年股市呈现结构性行情，但基金参与转债投资较少，主要考虑到转债市场品种较少且估值较贵。四季度转债市场持续下跌，估值理性回归，基金增持了可转换债券。

4.4.2 报告期内基金的业绩表现

报告期内，本基金由封闭式基金转型为开放式基金，转型前，母基金净值增长 0.31%，同期比较基准下跌 1.28%，基金战胜比较基准 159 个基点。转型后，本基金 A 类份额净值增长率为 1.70%，同期比较基准收益率为-2.14%，战胜比较基准 384 个基点。C 类份额净值增长率为 1.41%，同期比较基准收益率为-2.14%，战胜比较基准 355 个基点。

4.5 管理人对宏观经济、证券市场及行业走势的简要展望

展望 2018 年，我们需要牢记中央高层提出的“一个总要求”、“一条主线”和“三大攻坚战”，即经济增长由重量转向重质，坚持供给侧改革主线，以及打好防范化解重大风险、精准脱贫和污染防治的三大攻坚战。与此相对应，人民银行的货币政策预计将继续保持稳健中性，金融去杠杆的任务已经卓有成效但仍需巩固。从政策上看，大的基调已定，预计将继续出台规范细则。在防范化解金融风险的大背景下，金融机构从过去的扩表转向缩表，带来的市场震动恐将难以避免。在采暖季环保限产的背景下微观需求仍表现强劲，土地购置面积增速，在 2017 年 11 月份达到 16.3%，超过上轮地产周期在 2013 年 11 月创下的高点，2018 年政府规划的棚户区改造套数超预期，因此新的一年需求可能保持较强。美元走弱，国际油价近期创出新高，带来的通胀压力不言而喻。我们对 2018 年债市不悲观，利空因素可能会继续影响债市一段时间，但金融去杠杆的工

作已经有了一定的成效，未来再出“大招”可能性降低，市场有望从极度悲观的政策预期中得到修复。

2018 年，在当前收益率水平下有望提高本基金回报水平。随着近期转债市场的扩容，转债品种的投资性价比也在提升，其进可攻退可守的优势将更加显著，转债将是我们重点关注的品种。2018 年我们将继续自上而下的资产配置思路，精挑行业和个券，争取创造更好的绝对回报。

本基金将继续按照基金合同及相关法律法规要求，努力做好基金投资工作，争取未来更好的长期投资收益。

4.6 管理人内部有关本基金的监察稽核工作情况

报告期内，本基金管理人进一步梳理完善内部相关规章制度及业务流程，严格开展对基金相关法律文件和对外宣传资料的合规审核，积极加强对各部门、各主要运作环节的风险监控，并通过定期稽核和专项稽核，及时发现需要完善的业务环节，并落实措施。报告期内，本基金管理人特别关注基金投资研究交易、市场销售以及运营的合法合规和风险控制，对保护投资者利益涉及的各项业务环节以及信息技术安全开展了专项自查和采取控制措施。同时，本基金管理人开展多层次的员工合规教育和日常提示等措施，强化员工风控意识，努力营造合规经营文化。此外，本基金管理人依照规定，及时向监管部门、董事会报送监察稽核报告。

报告期内，本基金管理人所管理的基金整体运作合法合规，保障了基金份额持有人的合法权益。本基金管理人将继续深入分析和识别市场变化和潜在风险，积极采取措施，加强事前、事中和事后的内部控制，提高监察稽核工作的科学性和有效性。

4.7 管理人对报告期内基金估值程序等事项的说明

本公司在报告期内有效控制基金估值流程，按照相关法律法规的规定设有投资资产估值委员会（简称“估值委员会”），并已制订了《公允估值管理办法》。估值委员会审核和决定投资资产估值的相关事务，确保基金估值的公允、合理，保证估值未被歪曲以免对基金持有人产生不利影响。报告期内相关基金估值政策由托管银行进行复核。公司估值委员会由总经理或其任命者负责，成员包括投研、风险控制、监察稽核、交易、基金核算方面的部门主管，相关人员均具有丰富的证券投资基金行业从业经验和专业能力。基金经理如认为估值有被歪曲或有失公允的情况，应向估值委员会报告并提出相关意见和建议。各方不存在任何重大利益冲突，一切以投资者利益最大化为最高准则。

4.8 管理人对报告期内基金利润分配情况的说明

截至本报告期末，根据本基金基金合同和相关法律法规的规定，本基金无应分配但尚未实施的利润。

4.9 报告期内管理人对本基金持有人数或基金资产净值预警情形的说明

无。

§ 5 托管人报告

5.1 报告期内本基金托管人遵规守信情况声明

本报告期内，中国银行股份有限公司（以下称“本托管人”）在富兰克林国海恒利债券型证券投资基金（LOF）（以下称“本基金”）的托管过程中，严格遵守《证券投资基金法》及其他有关法律法规、基金合同和托管协议的有关规定，不存在损害基金份额持有人利益的行为，完全尽职尽责地履行了应尽的义务。

5.2 托管人对报告期内本基金投资运作遵规守信、净值计算、利润分配等情况的说明

本报告期内，本托管人根据《证券投资基金法》及其他有关法律法规、基金合同和托管协议的规定，对本基金管理人的投资运作进行了必要的监督，对基金资产净值的计算、基金份额申购赎回价格的计算以及基金费用开支等方面进行了认真地复核，未发现本基金管理人存在损害基金份额持有人利益的行为。

5.3 托管人对本年度报告中财务信息等内容的真实、准确和完整发表意见

本报告中的财务指标、净值表现、收益分配情况、财务会计报告（注：财务会计报告中的“金融工具风险及管理”部分未在托管人复核范围内）、投资组合报告等数据真实、准确和完整。

§ 6 审计报告（转型后）

6.1 审计报告基本信息

财务报表是否经过审计	是
审计意见类型	标准无保留意见
审计报告编号	普华永道中天审字(2018)第 20381 号

6.2 审计报告的基本内容

审计报告标题	审计报告
审计报告收件人	富兰克林国海恒利债券型证券投资基金 (LOF) 全体基金份额持有人:
审计意见	<p>(一) 我们审计的内容</p> <p>我们审计了富兰克林国海恒利债券型证券投资基金 (LOF) (原富兰克林国海恒利分级债券型证券投资基金) (以下简称“国富恒利债券基金 (LOF)”) 的财务报表, 包括 2017 年 12 月 31 日的资产负债表, 2017 年 3 月 11 日 (基金转型后首个运作日) 至 2017 年 12 月 31 日止期间的利润表和所有者权益 (基金净值) 变动表以及财务报表附注。</p> <p>(二) 我们的意见</p> <p>我们认为, 后附的财务报表在所有重大方面按照企业会计准则和在财务报表附注中所列示的中国证券监督管理委员会 (以下简称“中国证监会”)、中国证券投资基金业协会 (以下简称“中国基金业协会”) 发布的有关规定及允许的基金行业实务操作编制, 公允反映了国富恒利债券基金 (LOF) 2017 年 12 月 31 日的财务状况以及 2017 年 3 月 11 日 (基金转型后首个运作日) 至 2017 年 12 月 31 日止期间的经营成果和基金净值变动情况。</p>
形成审计意见的基础	<p>我们按照中国注册会计师审计准则的规定执行了审计工作。审计报告的“注册会计师对财务报表审计的责任”部分进一步阐述了我们在这些准则下的责任。我们相信, 我们获取的审计证据是充分、适当的, 为发表审计意见提供了基础。</p> <p>按照中国注册会计师职业道德守则, 我们独立于国富恒利债券基金 (LOF), 并履行了职业道德方面的其他责任。</p>
管理层和治理层对财务报表的责任	<p>国富恒利债券基金 (LOF) 的基金管理人国海富兰克林基金管理有限公司 (以下简称“基金管理人”) 管理层负责按照企业会计准则和中国证监会、中国基金业协会发布的有关规定及允许的基金行业实务操作编制财务报表, 使其实现公允反映, 并设计、执行和维护必要的内部控制, 以使财务报表不存在由于舞弊或错误导致的重大错报。</p> <p>在编制财务报表时, 基金管理人管理层负责评估国富恒利债券基金 (LOF) 的持续经营能力, 披露与持续经营相关的事项 (如适用), 并运用持续经营假设, 除非基金管理人管理层计划清算国</p>

	富恒利债券基金 (LOF)、终止运营或别无其他现实的选择。 基金管理人治理层负责监督国富恒利债券基金 (LOF) 的财务报告过程。
注册会计师对财务报表审计的责任	<p>我们的目标是对财务报表整体是否不存在由于舞弊或错误导致的重大错报获取合理保证，并出具包含审计意见的审计报告。合理保证是高水平的保证，但并不能保证按照审计准则执行的审计在某一重大错报存在时总能发现。错报可能由于舞弊或错误导致，如果合理预期错报单独或汇总起来可能影响财务报表使用者依据财务报表作出的经济决策，则通常认为错报是重大的。</p> <p>在按照审计准则执行审计工作的过程中，我们运用职业判断，并保持职业怀疑。同时，我们也执行以下工作：</p> <p>(一) 识别和评估由于舞弊或错误导致的财务报表重大错报风险；设计和实施审计程序以应对这些风险，并获取充分、适当的审计证据，作为发表审计意见的基础。由于舞弊可能涉及串通、伪造、故意遗漏、虚假陈述或凌驾于内部控制之上，未能发现由于舞弊导致的重大错报的风险高于未能发现由于错误导致的重大错报的风险。</p> <p>(二) 了解与审计相关的内部控制，以设计恰当的审计程序，但目的并非对内部控制的有效性发表意见。</p> <p>(三) 评价基金管理人管理层选用会计政策的恰当性和作出会计估计及相关披露的合理性。</p> <p>(四) 对基金管理人管理层使用持续经营假设的恰当性得出结论。同时，根据获取的审计证据，就可能导致对国富恒利债券基金 (LOF) 持续经营能力产生重大疑虑的事项或情况是否存在重大不确定性得出结论。如果我们得出结论认为存在重大不确定性，审计准则要求我们在审计报告中提请报表使用者注意财务报表中的相关披露；如果披露不充分，我们应当发表非无保留意见。我们的结论基于截至审计报告日可获得的信息。然而，未来的事项或情况可能导致国富恒利债券基金 (LOF) 不能持续经营。</p> <p>(五) 评价财务报表的总体列报、结构和内容 (包括披露)，并评价财务报表是否公允反映相关交易和事项。</p> <p>我们与基金管理人治理层就计划的审计范围、时间安排和重大审计发现等事项进行沟通，包括沟通我们在审计中识别出的值得关注的内部控制缺陷。</p>
会计师事务所的名称	普华永道中天会计师事务所 (特殊普通合伙)
注册会计师的姓名	单峰 潘晓怡
会计师事务所的地址	上海市卢湾区湖滨路 202 号企业天地 2 号楼普华永道中心 11 楼
审计报告日期	2018 年 3 月 23 日

§ 6 审计报告（转型前）

6.1 审计报告基本信息

财务报表是否经过审计	是
审计意见类型	标准无保留意见
审计报告编号	普华永道中天审字(2018)第 20391 号

6.2 审计报告的基本内容

审计报告标题	审计报告
审计报告收件人	富兰克林国海恒利分级债券型证券投资基金全体基金份额持有人：
审计意见	<p>(一) 我们审计的内容</p> <p>我们审计了富兰克林国海恒利分级债券型证券投资基金(以下简称“国富恒利分级债券基金”)的财务报表,包括 2017 年 3 月 10 日(基金转型日)的资产负债表,2017 年 1 月 1 日至 2017 年 3 月 10 日(基金转型日)止期间的利润表和所有者权益(基金净值)变动表以及财务报表附注。</p> <p>(二) 我们的意见</p> <p>我们认为,后附的财务报表在所有重大方面按照企业会计准则和在财务报表附注中所列示的中国证券监督管理委员会(以下简称“中国证监会”)、中国证券投资基金业协会(以下简称“中国基金业协会”)发布的有关规定及允许的基金行业实务操作编制,公允反映了国富恒利分级债券基金 2017 年 3 月 10 日(基金转型日)的财务状况以及 2017 年 1 月 1 日至 2017 年 3 月 10 日(基金转型日)止期间的经营成果和基金净值变动情况。</p>
形成审计意见的基础	<p>我们按照中国注册会计师审计准则的规定执行了审计工作。审计报告的“注册会计师对财务报表审计的责任”部分进一步阐述了我们在这些准则下的责任。我们相信,我们获取的审计证据是充分、适当的,为发表审计意见提供了基础。</p> <p>按照中国注册会计师职业道德守则,我们独立于国富恒利分级债券基金(LOF),并履行了职业道德方面的其他责任。</p>
管理层和治理层对财务报表的责任段	<p>国富恒利分级债券基金的基金管理人国海富兰克林基金管理有限公司(以下简称“基金管理人”)管理层负责按照企业会计准则和中国证监会、中国基金业协会发布的有关规定及允许的基金行业实务操作编制财务报表,使其实现公允反映,并设计、执行和维护必要的内部控制,以使财务报表不存在由于舞弊或错误导致的重大错报。</p> <p>在编制财务报表时,基金管理人管理层负责评估国富恒利分级债券基金的持续经营能力,披露与持续经营相关的事项(如适用),并运用持续经营假设,除非基金管理人管理层计划清算国富恒利分级债券基金、终止运营或别无其他现实的选择。</p>

	基金管理人治理层负责监督国富恒利分级债券基金的财务报告过程。	
注册会计师对财务报表审计的责任	<p>我们的目标是对财务报表整体是否不存在由于舞弊或错误导致的重大错报获取合理保证，并出具包含审计意见的审计报告。合理保证是高水平的保证，但并不能保证按照审计准则执行的审计在某一重大错报存在时总能发现。错报可能由于舞弊或错误导致，如果合理预期错报单独或汇总起来可能影响财务报表使用者依据财务报表作出的经济决策，则通常认为错报是重大的。</p> <p>在按照审计准则执行审计工作的过程中，我们运用职业判断，并保持职业怀疑。同时，我们也执行以下工作：</p> <p>（一）识别和评估由于舞弊或错误导致的财务报表重大错报风险；设计和实施审计程序以应对这些风险，并获取充分、适当的审计证据，作为发表审计意见的基础。由于舞弊可能涉及串通、伪造、故意遗漏、虚假陈述或凌驾于内部控制之上，未能发现由于舞弊导致的重大错报的风险高于未能发现由于错误导致的重大错报的风险。</p> <p>（二）了解与审计相关的内部控制，以设计恰当的审计程序，但目的并非对内部控制的有效性发表意见。</p> <p>（三）评价基金管理人管理层选用会计政策的恰当性和作出会计估计及相关披露的合理性。</p> <p>（四）对基金管理人管理层使用持续经营假设的恰当性得出结论。同时，根据获取的审计证据，就可能对国富恒利分级债券基金持续经营能力产生重大疑虑的事项或情况是否存在重大不确定性得出结论。如果我们得出结论认为存在重大不确定性，审计准则要求我们在审计报告中提请报表使用者注意财务报表中的相关披露；如果披露不充分，我们应当发表非无保留意见。我们的结论基于截至审计报告日可获得的信息。然而，未来的事项或情况可能导致国富恒利分级债券基金不能持续经营。</p> <p>（五）评价财务报表的总体列报、结构和内容(包括披露)，并评价财务报表是否公允反映相关交易和事项。</p> <p>我们与基金管理人治理层就计划的审计范围、时间安排和重大审计发现等事项进行沟通，包括沟通我们在审计中识别出的值得关注的内部控制缺陷。</p>	
注册会计师的姓名	单峰	潘晓怡
会计师事务所的名称	普华永道中天会计师事务所(特殊普通合伙)	
会计师事务所的地址	上海市卢湾区湖滨路 202 号企业天地 2 号楼普华永道中心 11 楼	
审计报告日期	2018 年 3 月 23 日	

§ 7 年度财务报表（转型后）

7.1 资产负债表（转型后）

会计主体：富兰克林国海恒利债券型证券投资基金（LOF）

报告截止日：2017 年 12 月 31 日

单位：人民币元

资产	附注号	本期末 2017 年 12 月 31 日
资产：		
银行存款	7.4.7.1	25,219.01
结算备付金		388,232.42
存出保证金		2,492.13
交易性金融资产	7.4.7.2	84,576,182.44
其中：股票投资		-
基金投资		-
债券投资		84,576,182.44
资产支持证券投资		-
贵金属投资		-
衍生金融资产	7.4.7.3	-
买入返售金融资产	7.4.7.4	15,566,142.60
应收证券清算款		2,000,000.00
应收利息	7.4.7.5	1,820,978.31
应收股利		-
应收申购款		4,996.00
递延所得税资产		-
其他资产	7.4.7.6	-
资产总计		104,384,242.91
负债和所有者权益	附注号	本期末 2017 年 12 月 31 日
负债：		
短期借款		-
交易性金融负债		-
衍生金融负债	7.4.7.3	-
卖出回购金融资产款		17,029,000.00
应付证券清算款		-
应付赎回款		1,286,755.68
应付管理人报酬		51,815.64
应付托管费		14,804.46
应付销售服务费		2,783.56
应付交易费用	7.4.7.7	3,245.61
应交税费		-

应付利息		16,243.87
应付利润		-
递延所得税负债		-
其他负债	7.4.7.8	410,956.94
负债合计		18,815,605.76
所有者权益：		
实收基金	7.4.7.9	58,808,124.09
未分配利润	7.4.7.10	26,760,513.06
所有者权益合计		85,568,637.15
负债和所有者权益总计		104,384,242.91

注：

1. 报告截止日 2017 年 12 月 31 日，国富恒利债券(LOF) A 基金份额净值 1.0170 元，基金份额总额 75,212,534.64 份；国富恒利债券(LOF) C 基金份额净值 1.0141 元，基金份额总额 8,952,178.85 份。国富恒利债券(LOF) 份额总额合计为 84,164,713.49 份。
2. 本财务报表的实际编制期间为 2017 年 3 月 11 日(基金转型后首个运作日)至 2017 年 12 月 31 日止期间。

7.2 利润表

会计主体：富兰克林国海恒利债券型证券投资基金（LOF）

本报告期：2017 年 3 月 11 日(基金转型后首个运作日)至 2017 年 12 月 31 日

单位：人民币元

项 目	附注号	本期
		2017 年 3 月 11 日(基金转型后首个运作日)至 2017 年 12 月 31 日
一、收入		3,541,991.66
1. 利息收入		5,098,688.27
其中：存款利息收入	7.4.7.11	28,353.66
债券利息收入		4,471,213.24
资产支持证券利息收入		197,838.63
买入返售金融资产收入		401,282.74
其他利息收入		-
2. 投资收益（损失以“-”填列）		-1,572,936.98
其中：股票投资收益	7.4.7.12	-
基金投资收益		-
债券投资收益	7.4.7.13	-1,525,278.08
资产支持证券投资收益		-47,658.90
贵金属投资收益		-
衍生工具收益	7.4.7.14	-
股利收益	7.4.7.15	-

3. 公允价值变动收益（损失以“-”号填列）	7.4.7.16	-55.99
4. 汇兑收益（损失以“-”号填列）		-
5. 其他收入（损失以“-”号填列）	7.4.7.17	16,296.36
减：二、费用		1,617,045.93
1. 管理人报酬	7.4.10.2.1	640,505.05
2. 托管费	7.4.10.2.2	183,001.44
3. 销售服务费	7.4.10.2.3	40,883.37
4. 交易费用	7.4.7.18	5,310.16
5. 利息支出		388,051.76
其中：卖出回购金融资产支出		388,051.76
6. 其他费用	7.4.7.19	359,294.15
三、利润总额（亏损总额以“-”号填列）		1,924,945.73
减：所得税费用		-
四、净利润（净亏损以“-”号填列）		1,924,945.73

7.3 所有者权益（基金净值）变动表

会计主体：富兰克林国海恒利债券型证券投资基金（LOF）

本报告期：2017 年 3 月 11 日（基金转型后首个运作日）至 2017 年 12 月 31 日

单位：人民币元

项目	本期 2017 年 3 月 11 日（基金转型后首个运作日）至 2017 年 12 月 31 日		
	实收基金	未分配利润	所有者权益合计
一、期初所有者权益（基金净值）	132,592,511.21	56,925,957.04	189,518,468.25
二、本期经营活动产生的基金净值变动数（本期利润）	-	1,924,945.73	1,924,945.73
三、本期基金份额交易产生的基金净值变动数 （净值减少以“-”号填列）	-73,784,387.12	-32,090,389.71	-105,874,776.83
其中：1. 基金申购款	62,818,394.39	31,028,863.72	93,847,258.11
2. 基金赎回款（以“-”号填列）	-136,602,781.51	-63,119,253.43	-199,722,034.94
四、本期向基金份额持有人分配利润产生的基金净值变动（净值减少以“-”号填列）	-	-	-
五、期末所有者权益（基金净值）	58,808,124.09	26,760,513.06	85,568,637.15

报表附注为财务报表的组成部分。

本报告 7.1 至 7.4 财务报表由下列负责人签署：

<u>林勇</u>	<u>胡昕彦</u>	<u>龚黎</u>
基金管理人负责人	主管会计工作负责人	会计机构负责人

7.4 报表附注

7.4.1 基金基本情况

富兰克林国海恒利债券型证券投资基金(LOF)(以下简称“本基金”)是由富兰克林国海恒利分级债券型证券投资基金转型而来。根据《富兰克林国海恒利分级债券型证券投资基金基金合同》，原富兰克林国海恒利分级债券型证券投资基金为契约型基金，基金合同生效后 3 年期届满。根据《富兰克林国海恒利分级债券型证券投资基金转换结果公告》，原富兰克林国海恒利分级债券型证券投资基金于 2017 年 3 月 10 日日终，自动转换为上市开放式基金(LOF)，基金名称变更为“富兰克林国海恒利债券型证券投资基金(LOF)”。本基金为契约型开放式基金，存续期间不定。本基金的基金管理人为国海富兰克林基金管理有限公司，基金托管人为中国银行股份有限公司。

根据《富兰克林国海恒利分级债券型证券投资基金基金合同》和《富兰克林国海恒利分级债券型证券投资基金招募说明书》，根据申购费、销售服务费收取方式的不同，将实施转换后的基金份额分为不同的类别。在投资者申购时收取申购费用，在赎回时根据持有期限收取赎回费用的基金份额，称为富兰克林国海恒利债券型证券投资基金(LOF)的 A 类份额(以下简称“国富恒利债券(LOF) A”)；计提销售服务费、不收取申购费用，对于持有期限不少于 30 日的基金份额的赎回亦不收取赎回费，但对持有期限少于 30 日的基金份额的赎回收取赎回费的基金份额，称为国海恒利债券型证券投资基金(LOF)的 C 类份额(以下简称“国富恒利债券(LOF) C”)。

根据《富兰克林国海恒利分级债券型证券投资基金基金合同》以及本基金管理人披露的《富兰克林国海恒利分级债券型证券投资基金转换结果公告》，在 2017 年 3 月 10 日(基金转型日)日终，以份额转换后 1.000 元的基金份额净值为基准，本基金管理人根据富兰克林国海恒利分级债券型证券投资基金 A 类基金(以下简称“恒利 A”)份额和富兰克林国海恒利分级债券型证券投资基金 B 类基金(以下简称“恒利 B”)份额的转换比例对转换基准日登记在册的基金份额实施转换。恒利 A 份额将转为富兰克林国海恒利债券型证券投资基金(LOF)场外的恒利 C 份额，场外的恒利 B 份额将转为场外的国富恒利债券(LOF) A 类份额，且均登记在注册登记系统下；场内的恒利 B 份额将转为场内的国富恒利债券(LOF) A 类份额，仍登记在证券登记结算系统下。份额转换后，基

基金份额持有人持有的基金份额数将按照份额转换规则相应增加或减少。根据《富兰克林国海恒利分级债券型证券投资基金转换结果公告》，于 2017 年 3 月 10 日日终，恒利 A 转换前基金份额总额为 20,962,375.50 份，基金份额净值为 1.000 元，转换比例为 1.00006904，转换后对应的国富恒利债券（LOF）C 类份额为 20,963,822.74 份；恒利 B 转换前场内和场外基金份额分别为 1,050,074.00 份和 112,756,356.41 份，基金份额净值为 1.481 元，转换比例分别为 1.48106434，转换后对应的国富恒利债券（LOF）A 类份额场内和场外基金份额分别为 1,555,227.00 份和 166,999,418.58 份。本基金管理人已根据《富兰克林国海恒利分级债券型证券投资基金基金合同》的约定，对恒利 A、恒利 B 的份额持有人的基金份额进行了计算，并由本基金管理人向中国证券登记结算有限责任公司提交份额变更登记申请。

经深圳证券交易所（以下简称“深交所”）深证上[2017]206 号核准，本基金国富恒利债券（LOF）A 类份额 5,274,673.00 份（截至 2017 年 3 月 29 日）于 2017 年 4 月 7 日在深交所挂牌交易。对于托管在场外的国富恒利债券（LOF）A 类份额，基金份额持有人将其转托管至深交所场内后即可上市流通。

根据《中华人民共和国证券投资基金法》和《富兰克林国海恒利分级债券型证券投资基金基金合同》的有关规定，本基金投资于具有良好流动性的金融工具，包括国内依法发行上市的国债、中央银行票据、金融债、地方政府债、短期融资券、企业债、公司债、中期票据、可转换债券（含分离交易可转债）、回购和银行定期存款等固定收益类金融工具以及法律法规或中国证监会允许基金投资的其他固定收益类金融工具。本基金投资于债券资产的比例不低于基金资产的 80%；本基金所持有的现金和到期日不超过一年的政府债券不低于基金资产净值的 5%。本基金的业绩比较基准为中债综合指数（全价）。

本财务报表由本基金的基金管理人国海富兰克林基金管理有限公司于 2018 年 3 月 23 日批准报出。

7.4.2 会计报表的编制基础

本基金的财务报表按照财政部于 2006 年 2 月 15 日及以后期间颁布的《企业会计准则—基本准则》、各项具体会计准则及相关规定（以下合称“企业会计准则”）、中国证监会颁布的《证券投资基金信息披露 XBRL 模板第 3 号〈年度报告和半年度报告〉》、中国证券投资基金业协会（以下简称“中国基金业协会”）颁布的《证券投资基金会计核算业务指引》、《富兰克林国海恒利分级债券型证券投资基金基金合同》和在财务报表附注 7.4.4 所列示的中国证监会、中国基金业协会发布的有关规定及允许的基金行业实务操作编制。

本财务报表以持续经营为基础编制。

7.4.3 遵循企业会计准则及其他有关规定的声明

本基金 2017 年 3 月 11 日(基金转型后首个运作日)至 2017 年 12 月 31 日止期间财务报表符合企业会计准则的要求，真实、完整地反映了本基金 2017 年 12 月 31 日的财务状况以及 2017 年 3 月 11 日(基金转型后首个运作日)至 2017 年 12 月 31 日止期间的经营成果和基金净值变动情况等有关信息。

7.4.4 重要会计政策和会计估计

7.4.4.1 会计年度

本基金会计年度为公历 1 月 1 日起至 12 月 31 日止。本期财务报表的实际编制期间为 2017 年 3 月 11 日(基金转型后首个运作日)至 2017 年 12 月 31 日止期间。

7.4.4.2 记账本位币

本基金的记账本位币为人民币。

7.4.4.3 金融资产和金融负债的分类

(1) 金融资产的分类

金融资产于初始确认时分类为：以公允价值计量且其变动计入当期损益的金融资产、应收款项、可供出售金融资产及持有至到期投资。金融资产的分类取决于本基金对金融资产的持有意图和持有能力。本基金现无金融资产分类为可供出售金融资产及持有至到期投资。

本基金目前以交易目的持有的股票投资和债券投资分类为以公允价值计量且其变动计入当期损益的金融资产。以公允价值计量且其公允价值变动计入损益的金融资产在资产负债表中以交易性金融资产列示。

本基金持有的其他金融资产分类为应收款项，包括银行存款、买入返售金融资产和其他各类应收款项等。应收款项是指在活跃市场中没有报价、回收金额固定或可确定的非衍生金融资产。

(2) 金融负债的分类

金融负债于初始确认时分类为：以公允价值计量且其变动计入当期损益的金融负债及其他金融负债。本基金目前暂无金融负债分类为以公允价值计量且其变动计入当期损益的金融负债。本基金持有的其他金融负债包括卖出回购金融资产款和其他各类应付款项等。

7.4.4.4 金融资产和金融负债的初始确认、后续计量和终止确认

金融资产或金融负债于本基金成为金融工具合同的一方时，按公允价值在资产负债表内确认。以公允价值计量且其变动计入当期损益的金融资产，取得时发生的相关交易费用计入当期损益；对于支付的价款中包含的债券起息日或上次除息日至购买日止的利息，单独确认为应收项目。应收款项和其他金融负债的相关交易费用计入初始确认金额。

对于以公允价值计量且其变动计入当期损益的金融资产，按照公允价值进行后续计量；对于应收款项和其他金融负债采用实际利率法，以摊余成本进行后续计量。

金融资产满足下列条件之一的，予以终止确认：(1) 收取该金融资产现金流量的合同权利终止；(2) 该金融资产已转移，且本基金将金融资产所有权上几乎所有的风险和报酬转移给转入方；或者(3) 该金融资产已转移，虽然本基金既没有转移也没有保留金融资产所有权上几乎所有的风险和报酬，但是放弃了对该金融资产控制。

金融资产终止确认时，其账面价值与收到的对价的差额，计入当期损益。

当金融负债的现时义务全部或部分已经解除时，终止确认该金融负债或义务已解除的部分。终止确认部分的账面价值与支付的对价之间的差额，计入当期损益。

7.4.4.5 金融资产和金融负债的估值原则

本基金持有的股票投资和债券投资按如下原则确定公允价值并进行估值：

(1) 存在活跃市场的金融工具按其估值日的市场交易价格确定公允价值；估值日无交易且最近交易日后未发生影响公允价值计量的重大事件的，按最近交易日的市场交易价格确定公允价值。有充足证据表明估值日或最近交易日的市场交易价格不能真实反映公允价值的，应对市场交易价格进行调整，确定公允价值。与上述投资品种相同，但具有不同特征的，应以相同资产或负债的公允价值为基础，并在估值技术中考虑不同特征因素的影响。特征是指对资产出售或使用的限制等，如果该限制是针对资产持有者的，那么在估值技术中不应将该限制作为特征考虑。此外，基金管理人不应考虑因大量持有相关资产或负债所产生的溢价或折价。

(2) 当金融工具不存在活跃市场，采用在当前情况下适用并且有足够可利用数据和其他信息支持的估值技术确定公允价值。采用估值技术时，优先使用可观察输入值，只有在无法取得相关资产或负债可观察输入值或取得不切实可行的情况下，才可以使用不可观察输入值。

(3) 如经济环境发生重大变化或证券发行人发生影响金融工具价格的重大事件，应对估值进行调整并确定公允价值。

7.4.4.6 金融资产和金融负债的抵销

本基金持有的资产和承担的负债基本为金融资产和金融负债。当本基金 1) 具有抵销已确认金额的法定权利且该种法定权利现在是可执行的；且 2) 交易双方准备按净额结算时，金融资产与金融负债按抵销后的净额在资产负债表中列示。

7.4.4.7 实收基金

实收基金为对外发行基金份额所募集的总金额在扣除损益平准金分摊部分后的余额。由于申购和赎回引起的实收基金变动分别于基金申购确认日及基金赎回确认日认列。

7.4.4.8 损益平准金

损益平准金包括已实现平准金和未实现平准金。已实现平准金指在申购或赎回基金份额时，申购或赎回款项中包含的按累计未分配的已实现损益占基金净值比例计算的金额。未实现平准金指在申购或赎回基金份额时，申购或赎回款项中包含的按累计未实现损益占基金净值比例计算的金额。损益平准金于基金申购确认日或基金赎回确认日认列，并于期末全额转入未分配利润/（累计亏损）。

7.4.4.9 收入/（损失）的确认和计量

股票投资在持有期间应取得的现金股利扣除由上市公司代扣代缴的个人所得税后的净额确认为投资收益。债券投资在持有期间应取得的按票面利率或者发行价计算的利息扣除在适用情况下由债券发行企业代扣代缴的个人所得税后的净额确认为利息收入。

以公允价值计量且其变动计入当期损益的金融资产在持有期间的公允价值变动确认为公允价值变动损益；于处置时，其处置价格与初始确认金额之间的差额确认为投资收益，其中包括从公允价值变动损益结转的公允价值累计变动额。

应收款项在持有期间确认的利息收入按实际利率法计算，实际利率法与直线法差异较小的则按直线法计算。

7.4.4.10 费用的确认和计量

本基金的管理人报酬、托管费和销售服务费在费用涵盖期间按基金合同约定的费率和计算方法逐日确认。

其他金融负债在持有期间确认的利息支出按实际利率法计算，实际利率法与直线法差异较小的则按直线法计算。

7.4.4.11 基金的收益分配政策

本基金同一类别的基金份额享有同等分配权。本基金收益以现金形式分配，其中场外基金份额持有人可选择现金红利或将现金红利按分红除权日的基金份额净值自动转为基金份额进行再投资，场内基金份额持有人只能选择现金分红。若期末未分配利润中的未实现部分为正数，包括基金经营活动产生的未实现损益以及基金份额交易产生的未实现平准金等，则期末可供分配利润的金额为期末未分配利润中的已实现部分；若期末未分配利润的未实现部分为负数，则期末可供分配利润的金额为期末未分配利润，即已实现部分相抵未实现部分后的余额。

经宣告的拟分配基金收益于分红除权日从所有者权益转出。

7.4.4.12 分部报告

本基金以内部组织结构、管理要求、内部报告制度为依据确定经营分部，以经营分部为基础确定报告分部并披露分部信息。经营分部是指本基金内同时满足下列条件的组成部分：（1）该组成部分能够在日常活动中产生收入、发生费用；（2）本基金的基金管理人能够定期评价该组成部分的经营成果，以决定向其配置资源、评价其业绩；（3）本基金能够取得该组成部分的财务状况、经营成果和现金流量等有关会计信息。如果两个或多个经营分部具有相似的经济特征，并且满足一定条件的，则合并为一个经营分部。

本基金目前以一个单一的经营分部运作，不需要披露分部信息。

7.4.4.13 其他重要的会计政策和会计估计

根据本基金的估值原则和中国证监会允许的基金行业估值实务操作，本基金确定以下类别股票投资和债券投资的公允价值时采用的估值方法及其关键假设如下：

（1）对于证券交易所上市的股票和债券，若出现重大事项停牌或交易不活跃（包括涨跌停时的交易不活跃）等情况，本基金根据中国证监会公告[2017]13号《中国证监会关于证券投资基金估值业务的指导意见》，根据具体情况采用《关于发布中基协（AMAC）基金行业股票估值指数的通知》提供的指数收益法、市盈率法、现金流量折现法等估值技术进行估值。

（2）对于在证券交易所上市或挂牌转让的固定收益品种（可转换债券、资产支持证券和私募债券除外）及在银行间同业市场交易的固定收益品种，根据中国证监会公告[2017]13号《中国证监会关于证券投资基金估值业务的指导意见》及《中国证券投资基金业协会估值核算工作小组关于2015年1季度固定收益品种的估值处理标准》采用估值技术确定公允价值。本基金持有的证券交易所上市或挂牌转让的固定收益品种（可转换债券、资产支持证券和私募债券除外），按照中证指

数有限公司所独立提供的估值结果确定公允价值。本基金持有的银行间同业市场固定收益品种按照中央国债登记结算有限责任公司所独立提供的估值结果确定公允价值。

7.4.5 会计政策和会计估计变更以及差错更正的说明

7.4.5.1 会计政策变更的说明

本基金本报告期未发生会计政策变更。

7.4.5.2 会计估计变更的说明

根据中国基金业协会中基协发[2017]6号《关于发布〈证券投资基金投资流通受限股票估值指引(试行)〉的通知》之附件《证券投资基金投资流通受限股票估值指引(试行)》，对于在锁定期内的非公开发行股票、首次公开发行股票时公司股东公开发售股份、通过大宗交易取得的带限售期的股票等流通受限股票，本基金自2017年12月25日起改为按估值日在证券交易所上市交易的同一股票的公允价值扣除中证指数有限公司根据指引所独立提供的该流通受限股票剩余限售期对应的流动性折扣后的价值进行估值。该估值技术变更对本基金无影响。

7.4.5.3 差错更正的说明

本基金在本报告期间无须说明的会计差错更正。

7.4.6 税项

根据财政部、国家税务总局财税[2008]1号《关于企业所得税若干优惠政策的通知》、财税[2016]36号《关于全面推开营业税改征增值税试点的通知》、财税[2016]46号《关于进一步明确全面推开营改增试点金融业有关政策的通知》、财税[2016]70号《关于金融机构同业往来等增值税政策的补充通知》及其他相关财税法规和实务操作，主要税项列示如下：

(1) 对证券投资基金管理人运用基金买卖债券的转让收入免征增值税，对国债、地方政府债以及金融同业往来利息收入亦免征增值税。

(2) 对基金从证券市场中取得的收入，包括买卖债券的差价收入，债券的利息收入及其他收入，暂不征收企业所得税。

(3) 对基金取得的企业债券利息收入，应由发行债券的企业在向基金支付利息时代扣代缴20%的个人所得税。

(4) 基金卖出股票按0.1%的税率缴纳股票交易印花税，买入股票不征收股票交易印花税。

7.4.7 重要财务报表项目的说明

7.4.7.1 银行存款

单位：人民币元

项目	本期末 2017 年 12 月 31 日
活期存款	25,219.01
定期存款	-
其中：存款期限 1-3 个月	-
其他存款	-
合计：	25,219.01

7.4.7.2 交易性金融资产

单位：人民币元

项目	本期末 2017 年 12 月 31 日		
	成本	公允价值	估值增值
股票	-	-	-
贵金属投资-金交所 黄金合约	-	-	-
债券	交易所市场	51,088,766.74	50,093,312.44
	银行间市场	35,033,712.98	34,482,870.00
	合计	86,122,479.72	84,576,182.44
资产支持证券	-	-	-
基金	-	-	-
其他	-	-	-
合计	86,122,479.72	84,576,182.44	-1,546,297.28

7.4.7.3 衍生金融资产/负债

本基金本报告期末未持有衍生金融资产/负债。

7.4.7.4 买入返售金融资产

7.4.7.4.1 各项买入返售金融资产期末余额

单位：人民币元

项目	本期末 2017 年 12 月 31 日	
	账面余额	其中：买断式逆回购
银行间市场	15,066,142.60	-
交易所市场	500,000.00	-

合计	15,566,142.60	-
----	---------------	---

7.4.7.4.2 期末买断式逆回购交易中取得的债券

本基金本报告期末未持有从买断式逆回购交易中取得的债券。

7.4.7.5 应收利息

单位：人民币元

项目	本期末 2017年12月31日
应收活期存款利息	62.65
应收定期存款利息	-
应收其他存款利息	-
应收结算备付金利息	174.70
应收债券利息	1,787,236.80
应收买入返售证券利息	33,503.06
应收申购款利息	-
应收黄金合约拆借孳息	-
其他	1.10
合计	1,820,978.31

7.4.7.6 其他资产

本基金本报告期末未持有其他资产。

7.4.7.7 应付交易费用

单位：人民币元

项目	本期末 2017年12月31日
交易所市场应付交易费用	-
银行间市场应付交易费用	3,245.61
合计	3,245.61

7.4.7.8 其他负债

单位：人民币元

项目	本期末 2017年12月31日
应付券商交易单元保证金	-
应付赎回费	956.94
审计费	80,000.00

信息披露费	330,000.00
合计	410,956.94

7.4.7.9 实收基金

金额单位：人民币元

国富恒利债券 (LOF) A		
项目	本期 2017年3月11日(基金转型后首个运作日)至2017年12月31日	
	基金份额(份)	账面金额
基金转型后首个运作日	168,554,645.58	113,806,430.41
本期申购	92,911,838.71	62,725,855.06
本期赎回(以“-”号填列)	-186,253,949.65	-125,747,675.35
- 基金拆分/份额折算前	-	-
基金拆分/份额折算变动份额	-	-
本期申购	-	-
本期赎回(以“-”号填列)	-	-
本期末	75,212,534.64	50,784,610.12

金额单位：人民币元

国富恒利债券 (LOF) C		
项目	本期 2017年3月11日(基金转型后首个运作日)至2017年12月31日	
	基金份额(份)	账面金额
基金转型后首个运作日	20,963,822.74	18,786,080.80
本期申购	103,236.81	92,539.33
本期赎回(以“-”号填列)	-12,114,880.70	-10,855,106.16
- 基金拆分/份额折算前	-	-
基金拆分/份额折算变动份额	-	-
本期申购	-	-
本期赎回(以“-”号填列)	-	-
本期末	8,952,178.85	8,023,513.97

注：

1. 根据《富兰克林国海恒利分级债券型证券投资基金基金合同》及《富兰克林国海恒利债券型证券投资基金(LOF)招募说明书》的相关规定，本基金于2017年3月10日(基金转型日)至2017年3月14日止期间暂不向投资人开放基金交易。
2. 截至2017年12月31日止，本基金于深交所上市的国富恒利债券(LOF) A 份额为367,821.00份，托管在场外未上市交易的国富恒利债券(LOF) A 和国富恒利债券(LOF) C 份额分别为

74,844,713.64 份和 8,952,178.85 份。上市的基金份额登记在证券登记结算系统；未上市的基金份额登记在注册登记系统，按基金份额净值申购或赎回。

7.4.7.10 未分配利润

金额单位：人民币元

国富恒利债券（LOF）A			
项目	已实现部分	未实现部分	未分配利润合计
基金转型后首个运作日	58,322,275.41	-3,574,060.31	54,748,215.10
本期利润	1,693,628.33	-8,024.88	1,685,603.45
本期基金份额交易产生的变动数	-32,643,227.12	1,915,293.68	-30,727,933.44
其中：基金申购款	32,897,012.56	-1,879,336.78	31,017,675.78
基金赎回款	-65,540,239.68	3,794,630.46	-61,745,609.22
本期已分配利润	-	-	-
本期末	27,372,676.62	-1,666,791.51	25,705,885.11

金额单位：人民币元

国富恒利债券（LOF）C			
项目	已实现部分	未实现部分	未分配利润合计
基金转型后首个运作日	2,319,908.79	-142,166.85	2,177,741.94
本期利润	231,373.39	7,968.89	239,342.28
本期基金份额交易产生的变动数	-1,427,384.36	64,928.09	-1,362,456.27
其中：基金申购款	11,669.94	-482.00	11,187.94
基金赎回款	-1,439,054.30	65,410.09	-1,373,644.21
本期已分配利润	-	-	-
本期末	1,123,897.82	-69,269.87	1,054,627.95

7.4.7.11 存款利息收入

项目	本期 2017年3月11日(基金转型后首个运作日)至2017 年12月31日
活期存款利息收入	13,818.04
定期存款利息收入	6,147.23
其他存款利息收入	-

结算备付金利息收入	5,326.07
其他	3,062.32
合计	28,353.66

7.4.7.12 股票投资收益

本基金本报告期内无股票投资收益。

7.4.7.13 债券投资收益

7.4.7.13.1 债券投资收益项目构成

单位：人民币元

项目	本期 2017年3月11日(基金转型后首个运作日)至 2017年12月31日
债券投资收益——买卖债券（、债转股及债券到期兑付）差价收入	-1,525,278.08
债券投资收益——赎回差价收入	-
债券投资收益——申购差价收入	-
合计	-1,525,278.08

7.4.7.13.2 债券投资收益——买卖债券差价收入

单位：人民币元

项目	本期 2017年3月11日(基金转型后首个运作日)至 2017年12月31日
卖出债券（、债转股及债券到期兑付）成交总额	234,320,307.69
减：卖出债券（、债转股及债券到期兑付）成本总额	230,362,557.75
减：应收利息总额	5,483,028.02
买卖债券差价收入	-1,525,278.08

7.4.7.13.3 资产支持证券投资收益

单位：人民币元

项目	本期 2017年3月11日(基金转型后首个运作日)至 2017年12月31日
卖出资产支持证券成交总额	16,227,668.44
减：卖出资产支持证券成本总额	16,001,617.78
减：应收利息总额	273,709.56

资产支持证券投资收益	-47,658.90
------------	------------

7.4.7.14 衍生工具收益

本基金本报告期内无衍生工具收益。

7.4.7.15 股利收益

本基金本报告期内无股利收益。

7.4.7.16 公允价值变动收益

单位：人民币元

项目名称	本期 2017年3月11日(基金转型后首个运作日) 至2017年12月31日
1. 交易性金融资产	-55.99
——股票投资	-
——债券投资	-37,673.77
——资产支持证券投资	37,617.78
——贵金属投资	-
——其他	-
2. 衍生工具	-
——权证投资	-
3. 其他	-
合计	-55.99

7.4.7.17 其他收入

单位：人民币元

项目	本期 2017年3月11日(基金转型后首个运作日)至 2017年12月31日
基金赎回费收入	16,296.36
合计	16,296.36

注：富国恒利债券(LOF) A类基金份额的场内赎回费率为0.1%，场外赎回费率按持有期间递减；富国恒利债券(LOF) C类基金份额持有期限不少于30日则不收取赎回费，少于30日则赎回费率为0.2%。富国恒利债券(LOF) A类基金份额赎回费总额的25%归入基金资产，持有期限少于30日的富国恒利债券(LOF) C类基金份额赎回费全额计入基金财产。

7.4.7.18 交易费用

单位：人民币元

项目	本期 2017年3月11日(基金转型后首个运作日)至 2017年12月31日
交易所市场交易费用	925.41
银行间市场交易费用	4,384.75
合计	5,310.16

7.4.7.19 其他费用

单位：人民币元

项目	本期 2017年3月11日(基金转型后首个运作日) 至2017年12月31日
审计费用	64,876.58
信息披露费	173,288.21
深交所上市费	75,000.00
银行汇划费用	18,229.36
债券托管账户维护费	27,000.00
其他	900.00
合计	359,294.15

7.4.7 或有事项、资产负债表日后事项的说明**7.4.8.1 或有事项**

截至资产负债表日，本基金并无须作披露的或有事项。

7.4.8.2 资产负债表日后事项

截至财务报表报出日，本基金并无须作披露的资产负债表日后事项。

7.4.9 关联方关系

关联方名称	与本基金的关系
国海富兰克林基金管理有限公司	基金管理人、基金销售机构
中国银行股份有限公司（“中国银行”）	基金托管人、基金销售机构
国海证券股份有限公司（“国海证券”）	基金管理人的股东、基金销售机构
邓普顿国际股份有限公司（Templeton International, Inc.）	基金管理人的股东

国海富兰克林资产管理（上海）有限公司	基金管理人的全资子公司
--------------------	-------------

注：下述关联交易均在正常业务范围内按一般商业条款订立。

7.4.10 本报告期及上年度可比期间的关联方交易

7.4.10.1 通过关联方交易单元进行的交易

7.4.10.1.1 股票交易

本基金本报告期内未有通过关联方交易单元进行的股票交易。

7.4.10.1.2 权证交易

本基金本报告期内未有通过关联方交易单元进行的权证交易。

7.4.10.2 关联方报酬

7.4.10.2.1 基金管理费

单位：人民币元

项目	本期
	2017年3月11日(基金转型后首个运作日)至2017年12月31日
当期发生的基金应支付的管理费	640,505.05
其中：支付销售机构的客户维护费	43,150.41

注：支付基金管理人国海富兰克林基金管理有限公司的管理人报酬按前一日基金资产净值 0.70% 的年费率计提，逐日累计至每月月底，按月支付。其计算公式为：日管理人报酬=前一日基金资产净值×0.70%/当年天数。

7.4.10.2.2 基金托管费

单位：人民币元

项目	本期
	2017年3月11日(基金转型后首个运作日)至2017年12月31日
当期发生的基金应支付的托管费	183,001.44

注：支付基金托管人中国银行的托管费按前一日基金资产净值 0.20% 的年费率计提，逐日累计至每月月底，按月支付。其计算公式为：日托管费=前一日基金资产净值×0.20%/当年天数。

7.4.10.2.3 销售服务费

单位：人民币元

获得销售服务费的	本期
----------	----

各关联方名称	2017 年 3 月 11 日 (基金转型后首个运作日) 至 2017 年 12 月 31 日		
	当期发生的基金应支付的销售服务费		
	国富恒利债券 (LOF) A	国富恒利债券 (LOF) C	合计
国海富兰克林基金管理有限公司	-	2.84	2.84
中国银行	-	40,777.07	40,777.07
合计	-	40,779.91	40,779.91

注：支付基金销售机构的销售服务费按前一日 C 类基金资产净值 0.35% 的年费率计提，逐日累计至每月月底，按月支付给国海富兰克林基金管理有限公司，再由国海富兰克林基金管理有限公司计算并支付给各基金销售机构。其计算公式为：日销售服务费 = 前一日 C 类基金资产净值 × 0.35% / 当年天数。

7.4.10.3 与关联方进行银行间同业市场的债券(含回购)交易

本基金本报告期内未发生与关联方进行银行间同业市场的债券(含回购)交易。

7.4.10.4 各关联方投资本基金的情况

7.4.10.4.1 报告期内基金管理人运用固有资金投资本基金的情况

1. 基金管理人运用固有资金投资本基金费率按本基金基金合同公布的费率执行。
2. 本报告期基金管理人未运用固有资金投资本基金。

7.4.10.4.2 报告期末除基金管理人之外的其他关联方投资本基金的情况

1. 本基金除基金管理人之外的其他关联方投资本基金费率按本基金基金合同公布的费率执行。
2. 本报告期末除基金管理人之外的其他关联方未投资本基金。

7.4.10.5 由关联方保管的银行存款余额及当期产生的利息收入

单位：人民币元

关联方名称	本期 2017 年 3 月 11 日 (基金转型后首个运作日) 至 2017 年 12 月 31 日	
	期末余额	当期利息收入
中国银行	25,219.01	13,818.04

注：本基金的银行存款由基金托管人中国银行保管，按银行同业利率计息。

7.4.10.6 本基金在承销期内参与关联方承销证券的情况

本基金本报告期内未在承销期内参与关联方承销的证券。

7.4.10.7 其他关联交易事项的说明

本基金本报告期内无其他关联交易事项。

7.4.11 利润分配情况

本基金本报告期内无利润分配。

7.4.12 期末（2017 年 12 月 31 日）本基金持有的流通受限证券

7.4.12.1 因认购新发/增发证券而于期末持有的流通受限证券

金额单位：人民币元

7.4.12.1.2 受限证券类别：债券										
证券代码	证券名称	成功认购日	可流通日	流通受限类型	认购价格	期末估值单价	数量 (单位：张)	期末成本总额	期末估值总额	说明
128032	双环转债	2017 年 12 月 28 日	2018 年 1 月 25 日	新债未上市	100.00	100.00	10	1,000.00	1,000.00	-

7.4.12.2 期末持有的暂时停牌等流通受限股票

本基金本报告期末未持有暂时停牌等流通受限股票。

7.4.12.3 期末债券正回购交易中作为抵押的债券

7.4.12.3.1 银行间市场债券正回购

本基金本报告期末无从事银行间市场债券正回购交易形成的卖出回购证券款余额。

7.4.12.3.2 交易所市场债券正回购

截至本报告期末 2017 年 12 月 31 日止，本基金从事证券交易所债券正回购交易形成的卖出回购证券款余额 17,029,000.00 元，将先后于 2018 年 1 月 2 日、2018 年 1 月 4 日、2018 年 1 月 5 日、2018 年 1 月 8 日、2018 年 1 月 18 日、2018 年 1 月 19 日及 2018 年 1 月 22 日到期。该类交易要求本基金转入质押库的债券，按证券交易所规定的比例折算为标准券后，不低于债券回购交易的余额。

7.4.13 金融工具风险及管理

7.4.13.1 风险管理政策和组织架构

本基金是一只债券型证券投资基金，属于证券投资基金中较低风险的基金品种，其预期风险和预期收益高于货币市场基金，低于混合型基金和股票型基金。本基金的投资范围为具有良好流

动性的金融工具，主要为固定收益证券品种。本基金在日常投资管理中面临的与这些金融工具相关的风险主要包括信用风险、流动性风险及市场风险等。本基金的基金管理人从事风险管理的主要目标是争取将以上风险控制在限定的范围之内，使本基金在风险和收益之间取得最佳的平衡以实现“风险和收益高于货币型基金而低于混合型和股票型基金，谋求稳定和可持续的长期收益”的风险收益目标。

本基金的基金管理人奉行全面风险管理体系的建设，建立了以风险管理委员会为核心的，由督察长、风险管理委员会、监察稽核部、风险控制部和相关业务部门构成的风险管理架构体系。本基金的基金管理人在董事会下设立合规与风险控制委员会，负责制定风险管理的宏观政策，审议通过风险控制的总体措施等；在管理层层面设立风险管理委员会，讨论和制定公司日常经营过程中风险防范和控制措施；在业务操作层面，由监察稽核部负责协调并与各部门合作完成运作风险管理，由风险控制部负责投资风险管理与绩效评估。

本基金的基金管理人对于金融工具的风险管理方法主要是通过定性和定量相结合的分析方法去评估各种风险发生的可能性及其发生可能给基金资产造成的损失。从定性分析的角度出发，判断风险损失的严重程度和出现同类风险损失的频度。而从定量分析的角度出发，根据本基金的投资目标，结合基金资产所运用金融工具特征通过特定的风险量化指标、模型，日常的量化报告，确定风险损失的限度和相应置信程度，及时可靠地对各种风险进行监督、检查和评估，并通过相应决策，将风险控制在可承受的范围内。

7.4.13.2 信用风险

信用风险是指基金在交易过程中因交易对手未履行合约责任，或者基金所投资证券之发行人出现违约、拒绝支付到期本息等情况，导致基金资产损失和收益变化的风险。

本基金的基金管理人在交易前对交易对手的资信状况进行了充分的评估。本基金的活期银行存款存放在本基金的托管行中国银行，因而与银行存款相关的信用风险不重大。本基金在交易所进行的交易均以中国证券登记结算有限责任公司为交易对手完成证券交收和款项清算，违约风险可能性很小；在银行间同业市场进行交易前均对交易对手进行信用评估并对证券交割方式进行限制以控制相应的信用风险。

本基金的基金管理人建立了信用风险管理流程，通过对投资品种信用等级评估来控制证券发行人的信用风险，且通过分散化投资以分散信用风险。

本基金债券投资的信用评级情况按《中国人民银行信用评级管理指导意见》设定的标准统计及汇总。

7.4.13.2.1 按短期信用评级列示的债券投资

单位：人民币元

短期信用评级	本期末 2017 年 12 月 31 日
A-1	-
A-1 以下	-
未评级	8,612,480.00
合计	8,612,480.00

注：未评级债券为国债和同业存单。

7.4.13.2.2 按长期信用评级列示的债券投资

单位：人民币元

长期信用评级	本期末 2017 年 12 月 31 日
AAA	25,015,761.10
AAA 以下	50,947,941.34
未评级	-
合计	75,963,702.44

7.4.13.3 流动性风险

流动性风险是指基金在履行与金融负债有关的义务时遇到资金短缺的风险。本基金的流动性风险一方面来自于基金份额持有人可随时要求赎回其持有的基金份额，另一方面来自于投资品种所处的交易市场不活跃而带来的变现困难或因投资集中而无法在市场出现剧烈波动的情况下以合理的价格变现。

针对兑付赎回资金的流动性风险，本基金的基金管理人每日对本基金的申购赎回情况进行严密监控并预测流动性需求，保持基金投资组合中的可用现金头寸与之相匹配。本基金的基金管理人在基金合同中设计了巨额赎回条款，约定在非常情况下赎回申请的处理方式，控制因开放申购赎回模式带来的流动性风险，有效保障基金持有人利益。

于 2017 年 12 月 31 日，除卖出回购金融资产款余额中有 17,029,000.00 元将在一个月以内到期且计息（该利息金额不重大）外，本基金所承担的其他金融负债的合同约定到期日均为一个月以内且不计息，可赎回基金份额净值（所有者权益）无固定到期日且不计息，因此账面余额约为未折

现的合约到期现金流量。

7.4.13.3.1 报告期内本基金组合资产的流动性风险分析

本基金的基金管理人在基金运作过程中严格按照《公开募集证券投资基金运作管理办法》及《公开募集开放式证券投资基金流动性风险管理规定》（自 2017 年 10 月 1 日起施行）等法规的要求对本基金组合资产的流动性风险进行管理，通过独立的风险管理部门对本基金的组合持仓集中度指标、流通受限制的投资品种比例以及组合在短期内变现能力的综合指标等流动性指标进行持续的监测和分析。

本基金投资于一家公司发行的证券市值不超过基金资产净值的 10%，且本基金与由本基金的基金管理人管理的其他基金共同持有一家上市公司发行的证券不得超过该证券的 10%，本基金与由本基金的基金管理人管理的其他开放式基金共同持有一家上市公司发行的可流通股票不得超过该上市公司可流通股票的 15%，本基金与由本基金的基金管理人管理的全部投资组合持有一家上市公司发行的可流通股票，不得超过该上市公司可流通股票的 30%（完全按照有关指数构成比例进行证券投资的开放式基金及中国证监会认定的特殊投资组合不受该比例限制）。

本基金所持部分证券在证券交易所上市，其余亦可在银行间同业市场交易，部分基金资产流通暂时受限制不能自由转让的情况参见附注 7.4.12。此外，本基金可通过卖出回购金融资产方式借入短期资金应对流动性需求，其上限一般不超过基金持有的债券投资的公允价值。本基金主动投资于流动性受限资产的市值合计不得超过基金资产净值的 15%。

本基金的基金管理人每日对基金组合资产中 7 个工作日可变现资产的可变现价值进行审慎评估与测算，确保每日确认的净赎回申请不得超过 7 个工作日可变现资产的可变现价值。

同时，本基金的基金管理人通过合理分散逆回购交易的到期日与交易对手的集中度；按照穿透原则对交易对手的财务状况、偿付能力及杠杆水平等进行必要的尽职调查与严格的准入管理，以及对不同的交易对手实施交易额度管理并进行动态调整等措施严格管理本基金从事逆回购交易的流动性风险和交易对手风险。此外，本基金的基金管理人建立了逆回购交易质押品管理制度：根据质押品的资质确定质押率水平；持续监测质押品的风险状况与价值变动以确保质押品按公允价值计算足额；并在与私募类证券资管产品及中国证监会认定的其他主体为交易对手开展逆回购交易时，可接受质押品的资质要求与基金合同约定的投资范围保持一致。

综合上述各项流动性指标的监测结果及流动性风险管理措施的实施，本基金在本报告期内流动性情况良好。

7.4.13.4 市场风险

市场风险是指基金所持金融工具的公允价值或未来现金流量因所处市场各类价格因素的变动而发生波动的风险，包括利率风险、外汇风险和其他价格风险。

7.4.13.4.1 利率风险

利率风险是指金融工具的公允价值或现金流量受市场利率变动而发生波动的风险。利率敏感性金融工具均面临由于市场利率上升而导致公允价值下降的风险，其中浮动利率类金融工具还面临每个付息期间结束根据市场利率重新定价时对于未来现金流影响的风险。

本基金的基金管理人定期对本基金面临的利率敏感性缺口进行监控，并通过调整投资组合的久期等方法对上述利率风险进行管理。

本基金主要投资于交易所及银行间市场交易的固定收益品种，因此存在相应的利率风险。

7.4.13.4.1.1 利率风险敞口

金额单位：人民币元

本期末 2017年12月 31日	1年以内	1-5年	5年以上	不计息	合计
资产					
银行存款	25,219.01	-	-	-	25,219.01
结算备付金	388,232.42	-	-	-	388,232.42
存出保证金	2,492.13	-	-	-	2,492.13
交易性金融资产	23,548,859.60	55,971,195.70	5,056,127.14	-	84,576,182.44
买入返售金融资产	15,566,142.60	-	-	-	15,566,142.60
应收证券清算款	-	-	-	2,000,000.00	2,000,000.00
应收利息	-	-	-	1,820,978.31	1,820,978.31
应收申购款	-	-	-	4,996.00	4,996.00
资产总计	39,530,945.76	55,971,195.70	5,056,127.14	3,825,974.31	104,384,242.91
负债					
卖出回购金融资产款	17,029,000.00	-	-	-	17,029,000.00
应付赎回款	-	-	-	1,286,755.68	1,286,755.68
应付管理人报酬	-	-	-	51,815.64	51,815.64
应付托管费	-	-	-	14,804.46	14,804.46

应付销售服务费	-	-	-	2,783.56	2,783.56
应付交易费用	-	-	-	3,245.61	3,245.61
应付利息	-	-	-	16,243.87	16,243.87
其他负债	-	-	-	410,956.94	410,956.94
负债总计	17,029,000.00	-	-	1,786,605.76	18,815,605.76
利率敏感度缺口	22,501,945.76	55,971,195.70	5,056,127.14	2,039,368.55	85,568,637.15

注：表中所示为本基金资产及负债的账面价值，并按照合约规定的利率重新定价日或到期日孰早者予以分类。

7.4.13.4.1.2 利率风险的敏感性分析

假设	除市场利率以外的其他市场变量保持不变	
分析	相关风险变量的变动	对资产负债表日基金资产净值的影响金额（单位：人民币万元）
		本期末（2017年12月31日）
	1. 市场利率下降 25 个基点	增加约 41
	2. 市场利率上升 25 个基点	减少约 40

7.4.13.4.2 外汇风险

外汇风险是指金融工具的公允价值或未来现金流量因外汇汇率变动而发生波动的风险。本基金的所有资产及负债以人民币计价，因此无重大外汇风险。

7.4.13.4.3 其他价格风险

其他价格风险是指基金所持金融工具的公允价值或未来现金流量因除市场利率和外汇汇率以外的市场价格因素变动而发生波动的风险。本基金主要投资于证券交易所上市或银行间同业市场交易的债券，所面临的其他价格风险来源于单个证券发行主体自身经营情况或特殊事项的影响，也可能来源于证券市场整体波动的影响。

本基金的基金管理人在构建和管理投资组合的过程中，采用“自上而下”的策略，通过对宏观经济情况及政策的分析，结合证券市场运行情况，做出资产配置及组合构建的决定；通过对单个证券的定性分析及定量分析，选择符合基金合同约定范围的投资品种进行投资。本基金的基金管理人定期结合宏观及微观环境的变化，对投资策略、资产配置、投资组合进行修正，来主动应对可能发生的市场价格风险。

本基金通过投资组合的分散化降低其他价格风险。本基金投资于债券资产占基金资产净值的比例不低于 80%，现金和到期日不超过一年的政府债券不低于基金资产净值的 5%。此外，本基金

的基金管理人每日对本基金所持有的证券价格实施监控，定期运用多种定量方法对基金进行风险度量，包括 VaR (Value at Risk) 指标等来测试本基金面临的潜在价格风险，及时可靠地对风险进行跟踪和控制。

7.4.14 有助于理解和分析会计报表需要说明的其他事项

(1) 公允价值

(a) 金融工具公允价值计量的方法

公允价值计量结果所属的层次，由对公允价值计量整体而言具有重要意义的输入值所属的最低层次决定：

第一层次：相同资产或负债在活跃市场上未经调整的报价。

第二层次：除第一层次输入值外相关资产或负债直接或间接可观察的输入值。

第三层次：相关资产或负债的不可观察输入值。

(b) 持续的以公允价值计量的金融工具

(i) 各层次金融工具公允价值

于 2017 年 12 月 31 日，本基金持有的以公允价值计量且其变动计入当期损益的金融资产中属于第一层次的余额为 7,616,699.54 元，属于第二层次的余额为 76,959,482.90 元，无属于第三层次的余额。

(ii) 公允价值所属层次间的重大变动

本基金本期持有的以公允价值计量的金融工具的公允价值所属层次未发生重大变动。

(iii) 第三层次公允价值余额和本期变动金额

无。

(c) 非持续的以公允价值计量的金融工具

于 2017 年 12 月 31 日，本基金未持有非持续的以公允价值计量的金融资产。

(d) 不以公允价值计量的金融工具

不以公允价值计量的金融资产和负债主要包括应收款项和其他金融负债，其账面价值与公允价值相差很小。

(2) 增值税

根据财政部、国家税务总局于 2016 年 12 月 21 日颁布的财税[2016]140 号《关于明确金融 房地产开发 教育辅助服务等增值税政策的通知》的规定，资管产品运营过程中发生的增值税应税行为，以资管产品管理人为增值税纳税人。

根据财政部、国家税务总局于 2017 年 6 月 30 日颁布的财税[2017]56 号《关于资管产品增值税有关问题的通知》的规定，资管产品管理人运营资管产品过程中发生的增值税应税行为，暂适用简易计税方法，按照 3%的征收率缴纳增值税。对资管产品在 2018 年 1 月 1 日前运营过程中发生的增值税应税行为，未缴纳增值税的，不再缴纳；已缴纳增值税的，已纳税额从资管产品管理人以后月份的增值税应纳税额中抵减。

此外，财政部、国家税务总局于 2017 年 12 月 25 日颁布的财税[2017]90 号《关于租入固定资产进行税额抵扣等增值税政策的通知》对资管产品管理人自 2018 年 1 月 1 日起运营资管产品提供的贷款服务、发生的部分金融商品转让业务的销售额确定做出规定。

上述税收政策对本基金截至 2017 年 12 月 31 日止的财务状况和经营成果无影响。

(3) 除公允价值和增值税外，截至资产负债表日本基金无需要说明的其他重要事项。

§ 7 年度财务报表（转型前）

7.1 资产负债表（转型前）

会计主体：富兰克林国海恒利分级债券型证券投资基金

报告截止日：2017 年 3 月 10 日（基金转型日）

单位：人民币元

资产	附注号	本期末 2017 年 3 月 10 日（基金转 型日）	上年度末 2016 年 12 月 31 日
资产：			
银行存款	7.4.7.1	9,744,605.30	2,457,393.67
结算备付金		670,303.57	1,185,069.94
存出保证金		10,168.53	8,753.86
交易性金融资产	7.4.7.2	159,474,031.92	212,686,260.84
其中：股票投资		-	-
基金投资		-	-
债券投资		143,510,031.92	196,684,260.84
资产支持证券投资		15,964,000.00	16,002,000.00
贵金属投资		-	-
衍生金融资产	7.4.7.3	-	-
买入返售金融资产	7.4.7.4	29,975,284.96	20,000,000.00
应收证券清算款		4,999,572.05	1,000,000.00
应收利息	7.4.7.5	3,510,536.77	4,204,647.73
应收股利		-	-
应收申购款		-	-
递延所得税资产		-	-
其他资产	7.4.7.6	-	-
资产总计		208,384,503.10	241,542,126.04
负债和所有者权益	附注号	本期末 2017 年 3 月 10 日（基金转 型日）	上年度末 2016 年 12 月 31 日
负债：			
短期借款		-	-
交易性金融负债		-	-
衍生金融负债	7.4.7.3	-	-
卖出回购金融资产款		9,739,000.00	46,810,000.00
应付证券清算款		5,016,355.02	1,736,152.79
应付赎回款		3,605,332.24	-
应付管理人报酬		37,045.14	114,521.28
应付托管费		10,584.32	32,720.34
应付销售服务费		2,355.08	7,241.21

应付交易费用	7.4.7.7	1,960.84	1,073.62
应交税费		-	-
应付利息		1,567.00	53,137.23
应付利润		-	-
递延所得税负债		-	-
其他负债	7.4.7.8	451,835.21	380,000.00
负债合计		18,866,034.85	49,134,846.47
所有者权益：			
实收基金	7.4.7.9	132,592,511.21	135,823,541.15
未分配利润	7.4.7.10	56,925,957.04	56,583,738.42
所有者权益合计		189,518,468.25	192,407,279.57
负债和所有者权益总计		208,384,503.10	241,542,126.04

注：报告截止日 2017 年 3 月 10 日(基金转型日)，富兰克林国海恒利分级债券型证券投资基金份额净值 1.406 元，富兰克林国海恒利分级债券型证券投资基金 A 类基金份额净值 1.000 元，富兰克林国海恒利分级债券型证券投资基金 B 类基金份额净值 1.481 元；基金份额总额 134,768,805.91 份，其中富兰克林国海恒利分级债券型证券投资基金 A 类基金份额 20,962,375.50 份，富兰克林国海恒利分级债券型证券投资基金 B 类基金份额 113,806,430.41 份。

7.2 利润表

会计主体：富兰克林国海恒利分级债券型证券投资基金

本报告期：2017 年 1 月 1 日至 2017 年 3 月 10 日(基金转型日)

单位：人民币元

项目	附注号	本期 2017 年 1 月 1 日至 2017 年 3 月 10 日(基金转型 日)	上年度可比期间 2016 年 1 月 1 日至 2016 年 12 月 31 日
一、收入		1,368,306.00	10,581,105.03
1. 利息收入		1,976,429.28	11,793,853.55
其中：存款利息收入	7.4.7.11	6,010.46	44,214.67
债券利息收入		1,710,433.01	11,480,305.11
资产支持证券利息收入		120,030.92	44,299.45
买入返售金融资产收入		139,954.89	225,034.32
其他利息收入		-	-
2. 投资收益(损失以“-”填列)		128,300.91	6,901,665.66
其中：股票投资收益	7.4.7.12	-	-
基金投资收益		-	-
债券投资收益	7.4.7.13	128,300.91	6,901,665.66
资产支持证券投资收益		-	-
贵金属投资收益		-	-

衍生工具收益	7.4.7.14	-	-
股利收益	7.4.7.15	-	-
3. 公允价值变动收益（损失以“-”号填列）	7.4.7.16	-736,424.19	-8,114,935.40
4. 汇兑收益（损失以“-”号填列）		-	-
5. 其他收入（损失以“-”号填列）	7.4.7.17	-	521.22
减：二、费用		651,785.08	3,051,126.48
1. 管理人报酬	7.4.10.2.1	255,530.37	1,393,068.33
2. 托管费	7.4.10.2.2	73,008.69	398,019.42
3. 销售服务费	7.4.10.2.3	16,217.37	114,693.75
4. 交易费用	7.4.7.18	992.40	3,095.00
5. 利息支出		220,551.71	707,436.16
其中：卖出回购金融资产支出		220,551.71	707,436.16
6. 其他费用	7.4.7.19	85,484.54	434,813.82
三、利润总额（亏损总额以“-”号填列）		716,520.92	7,529,978.55
减：所得税费用		-	-
四、净利润（净亏损以“-”号填列）		716,520.92	7,529,978.55

7.3 所有者权益（基金净值）变动表

会计主体：富兰克林国海恒利分级债券型证券投资基金

本报告期：2017 年 1 月 1 日至 2017 年 3 月 10 日（基金转型日）

单位：人民币元

项目	本期 2017 年 1 月 1 日至 2017 年 3 月 10 日（基金转型日）		
	实收基金	未分配利润	所有者权益合计
一、期初所有者权益（基金净值）	135,823,541.15	56,583,738.42	192,407,279.57
二、本期经营活动产生的基金净值变动数（本期利润）	-	716,520.92	716,520.92
三、本期基金份额交易产生的基金净值变动数（净值减少以“-”号填列）	-3,231,029.94	-374,302.30	-3,605,332.24
其中：1. 基金申购款	-	-	-
2. 基金赎回款	-3,231,029.94	-374,302.30	-3,605,332.24
四、本期向基金份额持有人	-	-	-

分配利润产生的基金净值变动 (净值减少以“-”号填列)			
五、期末所有者权益 (基金净值)	132,592,511.21	56,925,957.04	189,518,468.25
项目	上年度可比期间 2016年1月1日至2016年12月31日		
	实收基金	未分配利润	所有者权益合计
一、期初所有者权益 (基金净值)	160,550,379.31	51,323,260.85	211,873,640.16
二、本期经营活动产生的基金净值变动数 (本期利润)	-	7,529,978.55	7,529,978.55
三、本期基金份额交易产生的基金净值变动数 (净值减少以“-”号填列)	-24,726,838.16	-2,269,500.98	-26,996,339.14
其中：1. 基金申购款	27,685.43	2,819.57	30,505.00
2. 基金赎回款	-24,754,523.59	-2,272,320.55	-27,026,844.14
四、本期向基金份额持有人分配利润产生的基金净值变动 (净值减少以“-”号填列)	-	-	-
五、期末所有者权益 (基金净值)	135,823,541.15	56,583,738.42	192,407,279.57

报表附注为财务报表的组成部分。

本报告 7.1 至 7.4 财务报表由下列负责人签署：

_____ 林勇 _____	_____ 胡昕彦 _____	_____ 龚黎 _____
基金管理人负责人	主管会计工作负责人	会计机构负责人

7.4 报表附注

7.4.1 基金基本情况

富兰克林国海恒利分级债券型证券投资基金 (以下简称“本基金”) 经中国证券监督管理委员会 (以下简称“中国证监会”) 证监许可[2013]第 1327 号《关于核准富兰克林国海恒利分级债券型证券投资基金募集的批复》注册，由国海富兰克林基金管理有限公司依照《中华人民共和国证券投资基金法》和《富兰克林国海恒利分级债券型证券投资基金基金合同》负责公开募集。本基金为契约型证券投资基金，存续期限不定，首次设立募集不包括认购资金利息共募集 379,318,832.18 元，业经普华永道中天会计师事务所 (特殊普通合伙) 普华永道中天验字 (2014) 第

104 号验资报告予以验证。经向中国证监会备案,《富兰克林国海恒利分级债券型证券投资基金基金合同》于 2014 年 3 月 10 日正式生效,基金合同生效日的基金份额总额为 380,075,999.34 份基金份额,其中认购资金利息折合 757,167.16 份基金份额。本基金的基金管理人为国海富兰克林基金管理有限公司,基金托管人为中国银行股份有限公司(以下简称“中国银行”)。

根据《富兰克林国海恒利分级债券型证券投资基金基金合同》的规定,基金合同生效之日起 3 年内,本基金的基金份额划分为预期收益与风险不同的 A、B 两级份额,所募集的基金资产合并运作。本基金 A 类基金份额自基金合同生效之日起每满 6 个月开放一次,本基金 B 类基金份额封闭运作,A 类基金份额与 B 类基金份额配比原则上不超过 7:3。基金合同生效后 3 年期届满,即 2017 年 3 月 10 日,本基金无需召开基金份额持有人大会,自动转换为上市开放式基金(LOF),基金名称变更为“富兰克林国海恒利债券型证券投资基金(LOF)”。

根据《中华人民共和国证券投资基金法》和《富兰克林国海恒利分级债券型证券投资基金基金合同》的有关规定,本基金投资于具有良好流动性的金融工具,包括国内依法发行上市的国债、中央银行票据、金融债、地方政府债、短期融资券、企业债、公司债、中期票据、可转换债券(含分离交易可转债)、回购和银行定期存款等固定收益类金融工具以及法律法规或中国证监会允许基金投资的其他固定收益类金融工具。本基金的投资组合比例为:债券资产的比例不低于基金资产的 80%;在本基金 A 类基金份额的开放日及该日的前四个工作日内和分级运作期结束后,本基金所持有的现金和到期日不超过一年的政府债券不低于基金资产净值的 5%;本基金不从二级市场买入股票、权证等权益类资产,也不参与一级市场股票首次发行或新股增发;本基金因投资可转换债券转股所得的股票、及因投资分离交易可转债而产生的权证等而持有的非固定收益类金融工具,应在其可交易的 30 个工作日内卖出。本基金的业绩比较基准为中债综合指数(全价)。

本财务报表由本基金的基金管理人国海富兰克林基金管理有限公司于 2018 年 3 月 23 日批准报出。

7.4.2 会计报表的编制基础

本基金的财务报表按照财政部于 2006 年 2 月 15 日及以后期间颁布的《企业会计准则—基本准则》、各项具体会计准则及相关规定(以下合称“企业会计准则”)、中国证监会颁布的《证券投资基金信息披露 XBRL 模板第 3 号<年度报告和半年度报告>》、中国证券投资基金业协会(以下简称“中国基金业协会”)颁布的《证券投资基金会计核算业务指引》、《富兰克林国海恒利分级债券型证券投资基金基金合同》和在财务报表附注 7.4.4 所列示的中国证监会、中国基金业协会发布的有关规定及允许的基金行业实务操作编制。

本财务报表以持续经营为基础编制。

7.4.3 遵循企业会计准则及其他有关规定的声明

本基金 2017 年 1 月 1 日至 2017 年 3 月 10 日(基金转型日)财务报表符合企业会计准则的要求,真实、完整地反映了本基金 2017 年 3 月 10 日(基金转型日)的财务状况以及 2017 年 1 月 1 日至 2017 年 3 月 10 日(基金转型日)的经营成果和基金净值变动情况等有关信息。

7.4.4 重要会计政策和会计估计

7.4.4.1 会计年度

本基金会计年度为公历 1 月 1 日起至 12 月 31 日止。本期财务报表的实际编制期间为 2017 年 1 月 1 日至 2017 年 3 月 10 日(基金转型日)止期间。

7.4.4.2 记账本位币

本基金的记账本位币为人民币。

7.4.4.3 金融资产和金融负债的分类

(1) 金融资产的分类

金融资产于初始确认时分类为：以公允价值计量且其变动计入当期损益的金融资产、应收款项、可供出售金融资产及持有至到期投资。金融资产的分类取决于本基金对金融资产的持有意图和持有能力。本基金现无金融资产分类为可供出售金融资产及持有至到期投资。

本基金目前以交易目的持有的股票投资、债券投资和资产支持证券投资分类为以公允价值计量且其变动计入当期损益的金融资产。以公允价值计量且其公允价值变动计入损益的金融资产在资产负债表中以交易性金融资产列示。

本基金持有的其他金融资产分类为应收款项，包括银行存款、买入返售金融资产和其他各类应收款项等。应收款项是指在活跃市场中没有报价、回收金额固定或可确定的非衍生金融资产。

(2) 金融负债的分类

金融负债于初始确认时分类为：以公允价值计量且其变动计入当期损益的金融负债及其他金融负债。本基金目前暂无金融负债分类为以公允价值计量且其变动计入当期损益的金融负债。本基金持有的其他金融负债包括卖出回购金融资产款和其他各类应付款项等。

7.4.4.4 金融资产和金融负债的初始确认、后续计量和终止确认

金融资产或金融负债于本基金成为金融工具合同的一方时，按公允价值在资产负债表内确认。以公允价值计量且其变动计入当期损益的金融资产，取得时发生的相关交易费用计入当期损益；对于支付的价款中包含的债券或资产支持证券起息日或上次除息日至购买日止的利息，单独确认为应收项目。应收款项和其他金融负债的相关交易费用计入初始确认金额。

对于以公允价值计量且其变动计入当期损益的金融资产，按照公允价值进行后续计量；对于应收款项和其他金融负债采用实际利率法，以摊余成本进行后续计量。

金融资产满足下列条件之一的，予以终止确认：(1) 收取该金融资产现金流量的合同权利终止；(2) 该金融资产已转移，且本基金将金融资产所有权上几乎所有的风险和报酬转移给转入方；或者(3) 该金融资产已转移，虽然本基金既没有转移也没有保留金融资产所有权上几乎所有的风险和报酬，但是放弃了对该金融资产控制。

金融资产终止确认时，其账面价值与收到的对价的差额，计入当期损益。

当金融负债的现时义务全部或部分已经解除时，终止确认该金融负债或义务已解除的部分。终止确认部分的账面价值与支付的对价之间的差额，计入当期损益。

7.4.4.5 金融资产和金融负债的估值原则

本基金持有的股票投资、债券投资和资产支持证券投资按如下原则确定公允价值并进行估值：

(1) 存在活跃市场的金融工具按其估值日的市场交易价格确定公允价值；估值日无交易且最近交易日后未发生影响公允价值计量的重大事件的，按最近交易日的市场交易价格确定公允价值。有充足证据表明估值日或最近交易日的市场交易价格不能真实反映公允价值的，应对市场交易价格进行调整，确定公允价值。与上述投资品种相同，但具有不同特征的，应以相同资产或负债的公允价值为基础，并在估值技术中考虑不同特征因素的影响。特征是指对资产出售或使用的限制等，如果该限制是针对资产持有者的，那么在估值技术中不应将该限制作为特征考虑。此外，基金管理人不应考虑因大量持有相关资产或负债所产生的溢价或折价。

(2) 当金融工具不存在活跃市场，采用在当前情况下适用并且有足够可利用数据和其他信息支持的估值技术确定公允价值。采用估值技术时，优先使用可观察输入值，只有在无法取得相关资产或负债可观察输入值或取得不切实可行的情况下，才可以使用不可观察输入值。

(3) 如经济环境发生重大变化或证券发行人发生影响金融工具价格的重大事件，应对估值进行调整并确定公允价值。

7.4.4.6 金融资产和金融负债的抵销

本基金持有的资产和承担的负债基本为金融资产和金融负债。当本基金 1) 具有抵销已确认金额的法定权利且该种法定权利现在是可执行的；且 2) 交易双方准备按净额结算时，金融资产与金融负债按抵销后的净额在资产负债表中列示。

7.4.4.7 实收基金

实收基金为对外发行基金份额所募集的总金额在扣除损益平准金分摊部分后的余额。由于基金份额折算引起的实收基金份额变动于基金份额折算日根据折算前的基金份额数及确定的折算比例计算认列。由于申购和赎回引起的实收基金变动分别于基金申购确认日及基金赎回确认日认列。

7.4.4.8 损益平准金

损益平准金包括已实现平准金和未实现平准金。已实现平准金指在申购或赎回基金份额时，申购或赎回款项中包含的按累计未分配的已实现损益占基金净值比例计算的金额。未实现平准金指在申购或赎回基金份额时，申购或赎回款项中包含的按累计未实现损益占基金净值比例计算的金额。损益平准金于基金申购确认日或基金赎回确认日认列，并于期末全额转入未分配利润/(累计亏损)。

7.4.4.9 收入/(损失)的确认和计量

股票投资在持有期间应取得的现金股利扣除由上市公司代扣代缴的个人所得税后的净额确认为投资收益。债券投资在持有期间应取得的按票面利率或者发行价计算的利息扣除在适用情况下由债券发行企业代扣代缴的个人所得税后的净额确认为利息收入。资产支持证券在持有期间收到的款项，根据资产支持证券的预计收益率区分属于资产支持证券投资本金部分和投资收益部分，将本金部分冲减资产支持证券投资成本，并将投资收益部分确认为利息收入。

以公允价值计量且其变动计入当期损益的金融资产在持有期间的公允价值变动确认为公允价值变动损益；于处置时，其处置价格与初始确认金额之间的差额确认为投资收益，其中包括从公允价值变动损益结转的公允价值累计变动额。

应收款项在持有期间确认的利息收入按实际利率法计算，实际利率法与直线法差异较小的则按直线法计算。

7.4.4.10 费用的确认和计量

本基金的管理人报酬、托管费和销售服务费在费用涵盖期间按基金合同约定的费率和计算方法逐日确认。

其他金融负债在持有期间确认的利息支出按实际利率法计算，实际利率法与直线法差异较小的则按直线法计算。

7.4.4.11 基金的收益分配政策

本基金基金合同生效之日起 3 年内，不进行收益分配。

7.4.4.12 分部报告

本基金以内部组织结构、管理要求、内部报告制度为依据确定经营分部，以经营分部为基础确定报告分部并披露分部信息。经营分部是指本基金内同时满足下列条件的组成部分：（1）该组成部分能够在日常活动中产生收入、发生费用；（2）本基金的基金管理人能够定期评价该组成部分的经营成果，以决定向其配置资源、评价其业绩；（3）本基金能够取得该组成部分的财务状况、经营成果和现金流量等有关会计信息。如果两个或多个经营分部具有相似的经济特征，并且满足一定条件的，则合并为一个经营分部。

本基金目前以一个单一的经营分部运作，不需要披露分部信息。

7.4.4.13 其他重要的会计政策和会计估计

根据本基金的估值原则和中国证监会允许的基金行业估值实务操作，本基金确定以下类别股票投资和债券投资的公允价值时采用的估值方法及其关键假设如下：

（1）对于证券交易所上市的股票和债券，若出现重大事项停牌或交易不活跃（包括涨跌停时的交易不活跃）等情况，本基金根据中国证监会公告[2017]13 号《中国证监会关于证券投资基金估值业务的指导意见》，根据具体情况采用《关于发布中基协(AMAC)基金行业股票估值指数的通知》提供的指数收益法、市盈率法、现金流量折现法等估值技术进行估值。

（2）对于在证券交易所上市或挂牌转让的固定收益品种（可转换债券、资产支持证券和私募债券除外）及在银行间同业市场交易的固定收益品种，根据中国证监会公告[2017]13 号《中国证监会关于证券投资基金估值业务的指导意见》及《中国证券投资基金业协会估值核算工作小组关于 2015 年 1 季度固定收益品种的估值处理标准》采用估值技术确定公允价值。本基金持有的证券交易所上市或挂牌转让的固定收益品种（可转换债券、资产支持证券和私募债券除外），按照中证指数有限公司所独立提供的估值结果确定公允价值。本基金持有的银行间同业市场固定收益品种按照中央国债登记结算有限责任公司所独立提供的估值结果确定公允价值。

7.4.5 会计政策和会计估计变更以及差错更正的说明

7.4.5.1 会计政策变更的说明

本基金本报告期未发生会计政策变更。

7.4.5.2 会计估计变更的说明

根据中国基金业协会中基协发[2017]6 号《关于发布〈证券投资基金投资流通受限股票估值指引(试行)〉的通知》之附件《证券投资基金投资流通受限股票估值指引(试行)》，对于在锁定期内的非公开发行股票、首次公开发行股票时公司股东公开发售股份、通过大宗交易取得的带限售期的股票等流通受限股票，本基金自 2017 年 12 月 25 日起改为按估值日在证券交易所上市交易的同一股票的公允价值扣除中证指数有限公司根据指引所独立提供的该流通受限股票剩余限售期对应的流动性折扣后的价值进行估值。

7.4.5.3 差错更正的说明

本基金在本报告期间无须说明的会计差错更正。

7.4.6 税项

根据财政部、国家税务总局财税[2004]78 号《财政部、国家税务总局关于证券投资基金税收政策的通知》、财税[2008]1 号《关于企业所得税若干优惠政策的通知》、财税[2016]36 号《关于全面推开营业税改征增值税试点的通知》、财税[2016]46 号《关于进一步明确全面推开营改增试点金融业有关政策的通知》、财税[2016]70 号《关于金融机构同业往来等增值税政策的补充通知》及其他相关财税法规和实务操作，主要税项列示如下：

(1) 于 2016 年 5 月 1 日前，以发行基金方式募集资金不属于营业税征收范围，不征收营业税。对证券投资基金管理人运用基金买卖债券的差价收入免征营业税。自 2016 年 5 月 1 日起，金融业由缴纳营业税改为缴纳增值税。对证券投资基金管理人运用基金买卖债券的转让收入免征增值税，对国债、地方政府债以及金融同业往来利息收入亦免征增值税。

(2) 对基金从证券市场中取得的收入，包括买卖债券的差价收入，债券的利息收入及其他收入，暂不征收企业所得税。

(3) 对基金取得的企业债券利息收入，应由发行债券的企业在向基金支付利息时代扣代缴 20% 的个人所得税。

(4) 基金卖出股票按 0.1% 的税率缴纳股票交易印花税，买入股票不征收股票交易印花税。

7.4.7 重要财务报表项目的说明

7.4.7.1 银行存款

单位：人民币元

项目	本期末	
	2017年3月10日(基金转型日)	
	上年度末	
	2016年12月31日	
活期存款	9,744,605.30	2,457,393.67
定期存款	-	-
其中：存款期限1-3个月	-	-
其他存款	-	-
合计：	9,744,605.30	2,457,393.67

7.4.7.2 交易性金融资产

单位：人民币元

项目	本期末			
	2017年3月10日(基金转型日)			
	成本	公允价值	估值增值	
股票	-	-	-	
贵金属投资-金交所黄金合约	-	-	-	
债券	交易所市场	120,743,663.98	119,251,731.92	-1,491,932.06
	银行间市场	24,274,991.45	24,258,300.00	-16,691.45
	合计	145,018,655.43	143,510,031.92	-1,508,623.51
资产支持证券	16,001,617.78	15,964,000.00	-37,617.78	
基金	-	-	-	
其他	-	-	-	
合计	161,020,273.21	159,474,031.92	-1,546,241.29	
项目	上年度末			
	2016年12月31日			
	成本	公允价值	估值增值	
股票	-	-	-	
贵金属投资-金交所黄金合约	-	-	-	
债券	交易所市场	163,420,581.18	162,385,860.84	-1,034,720.34
	银行间市场	34,073,878.98	34,298,400.00	224,521.02
	合计	197,494,460.16	196,684,260.84	-810,199.32
资产支持证券	16,001,617.78	16,002,000.00	382.22	
基金	-	-	-	
其他	-	-	-	
合计	213,496,077.94	212,686,260.84	-809,817.10	

7.4.7.3 衍生金融资产/负债

本基金本报告期末及上年度末未持有衍生金融资产/负债。

7.4.7.4 买入返售金融资产

7.4.7.4.1 各项买入返售金融资产期末余额

单位：人民币元

项目	本期末 2017年3月10日(基金转型日)	
	账面余额	其中：买断式逆回购
交易所市场	-	-
银行间市场	29,975,284.96	-
合计	29,975,284.96	-
项目	上年度末 2016年12月31日	
	账面余额	其中：买断式逆回购
交易所市场	20,000,000.00	-
银行间市场	-	-
合计	20,000,000.00	-

7.4.7.4.2 期末买断式逆回购交易中取得的债券

本基金本报告期末及上年度末未持有从买断式逆回购交易中取得的债券。

7.4.7.5 应收利息

单位：人民币元

项目	本期末 2017年3月10日(基金转型日)	上年度末 2016年12月31日
应收活期存款利息	4,079.30	394.53
应收定期存款利息	-	-
应收其他存款利息	-	-
应收结算备付金利息	2,826.51	533.30
应收债券利息	3,417,841.50	3,988,901.04
应收买入返售证券利息	9,882.15	164,219.40
应收申购款利息	-	-
应收黄金合约拆借孳息	-	-
其他	75,907.31	50,599.46
合计	3,510,536.77	4,204,647.73

7.4.7.6 其他资产

本基金本报告期末及上年度末未持有其他资产。

7.4.7.7 应付交易费用

单位：人民币元

项目	本期末 2017年3月10日(基金转型日)	上年度末 2016年12月31日
交易所市场应付交易费用	-	-
银行间市场应付交易费用	1,960.84	1,073.62
合计	1,960.84	1,073.62

7.4.7.8 其他负债

单位：人民币元

项目	本期末 2017年3月10日(基金转型日)	上年度末 2016年12月31日
应付券商交易单元保证金	-	-
应付赎回费	-	-
审计费	95,123.42	80,000.00
信息披露费	356,711.79	300,000.00
合计	451,835.21	380,000.00

7.4.7.9 实收基金

金额单位：人民币元

国富恒利分级债券 A		
项目	本期 2017年1月1日至2017年3月10日(基金转型日)	
	基金份额(份)	账面金额
上年度末	24,264,488.02	22,017,110.74
本期申购	-	-
本期赎回(以“-”号填列)	-	-
2017年3月9日 基金拆分/份额折算前	24,264,488.02	22,017,110.74
基金拆分/份额折算变动份额	303,219.72	-
本期申购	-	-
本期赎回(以“-”号填列)	-3,605,332.24	-3,231,029.94
本期末	20,962,375.50	18,786,080.80

金额单位：人民币元

国富恒利分级债券 B		
项目	本期 2017 年 1 月 1 日至 2017 年 3 月 10 日 (基金转型日)	
	基金份额 (份)	账面金额
上年度末	113,806,430.41	113,806,430.41
本期申购	-	-
本期赎回(以“-”号填列)	-	-
2017 年 3 月 9 日 基金拆分/份额折算前	-	-
基金拆分/份额折算变动份额	-	-
本期申购	-	-
本期赎回(以“-”号填列)	-	-
本期末	113,806,430.41	113,806,430.41

金额单位：人民币元

注：

1. 根据《富兰克林国海恒利分级债券型证券投资基金基金合同》的相关规定，本基金在基金合同生效之日起 3 年内，A 类基金份额每满半年开放一次，接受基金投资者的集中申购与赎回，B 类基金份额封闭运作。
2. 根据《富兰克林国海恒利分级债券型证券投资基金招募说明书》和《富兰克林国海恒利分级债券型证券投资基金之恒利 A 份额折算和申购与赎回结果的公告》，2017 年 3 月 9 日为恒利 A 份额的最后开放赎回申请日和折算基准日，A 类基金份额的基金份额净值为 1.01249644 元，据此计算的 A 类基金份额的折算比例为 1.01249644。折算后，A 类基金份额的基金份额净值调整为 1.000 元。折算前，A 类基金份额的基金份额总额为 24,264,488.02 份，折算后，A 类基金份额的基金份额总额为 24,567,707.74 份。
3. 截至 2017 年 3 月 10 日 (基金转型日) 止，本基金托管在场内未上市交易的基金份额为 1,050,074.00 份 (均为 B 类基金份额的基金份额)，托管在场外未上市交易的基金份额为 133,718,731.91 份 (其中 A 类基金份额的基金份额为 20,962,375.50 份，B 类基金份额的基金份额为 112,756,356.41 份)。

7.4.7.10 未分配利润

单位：人民币元

项目	已实现部分	未实现部分	未分配利润合计
上年度末	59,587,508.94	-3,003,770.52	56,583,738.42
本期利润	1,452,945.11	-736,424.19	716,520.92
本期基金份额交易产	-398,269.85	23,967.55	-374,302.30

生的变动数			
其中：基金申购款	-	-	-
基金赎回款	-398,269.85	23,967.55	-374,302.30
本期已分配利润	-	-	-
本期末	60,642,184.20	-3,716,227.16	56,925,957.04

7.4.7.11 存款利息收入

单位：人民币元

项目	本期	上年度可比期间
	2017年1月1日至2017年3月10日(基金转型日)	2016年1月1日至2016年12月31日
活期存款利息收入	3,684.77	30,584.49
定期存款利息收入	-	-
其他存款利息收入	-	-
结算备付金利息收入	2,293.21	13,297.96
其他	32.48	332.22
合计	6,010.46	44,214.67

7.4.7.12 股票投资收益

本基金本报告期内及上年度可比期间无股票投资收益。

7.4.7.13 债券投资收益

7.4.7.13.1 债券投资收益项目构成

单位：人民币元

项目	本期	上年度可比期间
	2017年1月1日至2017年3月10日(基金转型日)	2016年1月1日至2016年12月31日
债券投资收益——买卖债券(、债转股及债券到期兑付)差价收入	128,300.91	6,901,665.66
债券投资收益——赎回差价收入	-	-
债券投资收益——申购差价收入	-	-
合计	128,300.91	6,901,665.66

7.4.7.13.2 债券投资收益——买卖债券差价收入

单位：人民币元

项目	本期 2017年1月1日至2017年3 月10日(基金转型日)	上年度可比期间 2016年1月1日至2016年12月 31日
卖出债券(、债转股及债券 到期兑付)成交总额	73,823,577.89	159,480,489.94
减:卖出债券(、债转股及 债券到期兑付)成本总额	72,055,765.27	147,502,710.57
减:应收利息总额	1,639,511.71	5,076,113.71
买卖债券差价收入	128,300.91	6,901,665.66

7.4.7.14 衍生工具收益

本基金本报告期内及上年度可比期间无衍生工具收益。

7.4.7.15 股利收益

本基金本报告期内及上年度可比期间无股利收益。

7.4.7.16 公允价值变动收益

单位：人民币元

项目名称	本期 2017年1月1日至2017年3 月10日(基金转型日)	上年度可比期间 2016年1月1日至2016年 12月31日
1. 交易性金融资产	-736,424.19	-8,114,935.40
——股票投资	-	-
——债券投资	-698,424.19	-8,115,317.62
——资产支持证券投资	-38,000.00	382.22
——贵金属投资	-	-
——其他	-	-
2. 衍生工具	-	-
——权证投资	-	-
3. 其他	-	-
合计	-736,424.19	-8,114,935.40

7.4.7.17 其他收入

单位：人民币元

项目	本期	上年度可比期间
----	----	---------

	2017 年 1 月 1 日至 2017 年 3 月 10 日 (基金转型日)	2016 年 1 月 1 日至 2016 年 12 月 31 日
基金赎回费收入	-	521.22
合计	-	521.22

注：本基金的赎回费率按持有期间递减，不低于赎回费总额的 25% 归入基金资产。

7.4.7.18 交易费用

单位：人民币元

项目	本期 2017 年 1 月 1 日至 2017 年 3 月 10 日 (基金转型日)	上年度可比期间 2016 年 1 月 1 日至 2016 年 12 月 31 日
交易所市场交易费用	642.40	1,222.50
银行间市场交易费用	350.00	1,872.50
合计	992.40	3,095.00

7.4.7.19 其他费用

单位：人民币元

项目	本期 2017 年 1 月 1 日至 2017 年 3 月 10 日 (基金转型日)	上年度可比期间 2016 年 1 月 1 日至 2016 年 12 月 31 日
审计费用	15,123.42	80,000.00
信息披露费	56,711.79	300,000.00
银行汇划费用	4,149.33	17,713.82
债券托管帐户维护费	9,000.00	36,000.00
其他	500.00	1,100.00
合计	85,484.54	434,813.82

7.4.8 或有事项、资产负债表日后事项的说明

7.4.8.1 或有事项

截至 2017 年 3 月 10 日 (基金转型日)，本基金并无须作披露的或有事项。

7.4.8.2 资产负债表日后事项

根据《富兰克林国海恒利分级债券型证券投资基金基金合同》和《富兰克林国海恒利分级债券型证券投资基金 3 年期届满与基金份额转换的公告》，本基金基金合同生效后 3 年期届满，本基金无需召开基金份额持有人大会，于 2017 年 3 月 10 日自动转换为上市开放式基金 (LOF)，基金名称变更为“富兰克林国海恒利债券型证券投资基金 (LOF)”。根据本基金的基金管理人国海富兰克林基金管理有限公司 2017 年 3 月 14 日发布的《富兰克林国海恒利分级债券型证券投资基金转换

结果公告》，于 2017 年 3 月 10 日（基金转型日），本基金 A 类基金份额将转为富兰克林国海恒利债券型证券投资基金（LOF）场外的 C 类基金份额，场外的 B 类基金份额转为富兰克林国海恒利债券型证券投资基金（LOF）场外的 A 类基金份额，且均登记在注册登记系统下；本基金场内的 B 类基金份额转为富兰克林国海恒利债券型证券投资基金（LOF）场内的 A 类份额，仍登记在证券登记结算系统下。转换前，本基金的 A 类基金份额和 B 类基金份额的基金份额净值为分别为 1.000 元和 1.481 元，据此计算的 A 类基金份额的转换比例为 1.00006904，B 类基金份额的转换比例为 1.48106434，转换后，富兰克林国海恒利债券型证券投资基金（LOF）的基金份额净值调整为 1.000 元。折算前，本基金 A 类基金份额的基金份额为 20,962,375.50 份，B 类基金份额的场外基金份额为 112,756,356.41 份，B 类基金份额的场内基金份额为 1,050,074.00 份，折算后，富兰克林国海恒利债券型证券投资基金（LOF）的 C 类基金份额的基金份额为 20,963,822.74 份，富兰克林国海恒利债券型证券投资基金（LOF）A 类基金份额的场外基金份额为 166,999,418.58 份，富兰克林国海恒利债券型证券投资基金（LOF）A 类基金份额的场内基金份额为 1,555,227.00 份。

7.4.9 关联方关系

关联方名称	与本基金的关系
国海富兰克林基金管理有限公司	基金管理人、基金销售机构
中国银行股份有限公司（“中国银行”）	基金托管人、基金销售机构
国海证券股份有限公司（“国海证券”）	基金管理人的股东、基金销售机构
邓普顿国际股份有限公司（Templeton International, Inc.）	基金管理人的股东
国海富兰克林资产管理（上海）有限公司	基金管理人的全资子公司

注：下述关联交易均在正常业务范围内按一般商业条款订立。

7.4.10 本报告期及上年度可比期间的关联方交易

本基金本报告期内及上年度可比期间无通过关联方交易单元进行的交易。

7.4.10.1 通过关联方交易单元进行的交易

7.4.10.1.1 股票交易

本基金本报告期内及上年度可比期间未有通过关联方交易单元进行的股票交易。

7.4.10.1.2 权证交易

本基金本报告期内及上年度可比期间未有通过关联方交易单元进行的权证交易。

7.4.10.2 关联方报酬

7.4.10.2.1 基金管理费

单位：人民币元

项目	本期	上年度可比期间
	2017年1月1日至2017年3月10日(基金转型日)	2016年1月1日至2016年12月31日
当期发生的基金应支付的管理费	255,530.37	1,393,068.33
其中：支付销售机构的客户维护费 ¹	17,061.52	117,654.51

注：支付基金管理人国海富兰克林基金管理有限公司的管理人报酬按前一日基金资产净值 0.70% 的年费率计提，逐日累计至每月月底，按月支付。其计算公式为：日管理人报酬=前一日基金资产净值 X 0.70% ÷ 当年天数。

7.4.10.2.2 基金托管费

单位：人民币元

项目	本期	上年度可比期间
	2017年1月1日至2017年3月10日(基金转型日)	2016年1月1日至2016年12月31日
当期发生的基金应支付的托管费	73,008.69	398,019.42

注：支付基金托管人中国银行的托管费按前一日基金资产净值 0.20% 的年费率计提，逐日累计至每月月底，按月支付。其计算公式为：日托管费=前一日基金资产净值 X 0.20% ÷ 当年天数。

7.4.10.2.3 销售服务费

单位：人民币元

获得销售服务费的各关联方名称	本期		
	2017年1月1日至2017年3月10日(基金转型日)		
	当期发生的基金应支付的销售服务费		
	国富恒利分级债券A	国富恒利分级债券B	合计
国海富兰克林基金管理有限公司	0.69	-	0.69
中国银行	16,205.29	-	16,205.29
合计	16,205.98	-	16,205.98
获得销售服务费的各关联方名称	上年度可比期间		
	2016年1月1日至2016年12月31日		

	当期发生的基金应支付的销售服务费		
	国富恒利分级债券 A	国富恒利分级债券 B	合计
国海富兰克林基金管理有限公司	3.66	-	3.66
中国银行	114,591.08	-	114,591.08
合计	114,594.74	-	114,594.74

注：支付基金销售机构的销售服务费按前一日基金 A 类基金资产净值 0.35% 的年费率计提，逐日累计至每月月底，按月支付给国海富兰克林基金管理有限公司，再由国海富兰克林基金管理有限公司计算并支付给各基金销售机构。其计算公式为：日销售服务费 = 前一日 A 类基金资产净值 × 0.35 % / 当年天数。

7.4.10.3 与关联方进行银行间同业市场的债券(含回购)交易

本基金本报告期内未有与关联方进行银行间同业市场的债券(含回购)交易。

7.4.10.4 各关联方投资本基金的情况

7.4.10.4.1 报告期内基金管理人运用固有资金投资本基金的情况

1. 基金管理人运用固有资金投资本基金费率按本基金基金合同公布的费率执行。
2. 本报告期内和上年度可比期间（2016 年 1 月 1 日至 2016 年 12 月 31 日）基金管理人未运用固有资金投资本基金。

7.4.10.4.2 报告期末除基金管理人之外的其他关联方投资本基金的情况

1. 本基金除基金管理人之外的其他关联方投资本基金费率按本基金基金合同公布的费率执行。
2. 本报告期末和上年度末（2016 年 12 月 31 日）除基金管理人之外的其他关联方未投资本基金。

7.4.10.5 由关联方保管的银行存款余额及当期产生的利息收入

单位：人民币元

关联方名称	本期 2017 年 1 月 1 日至 2017 年 3 月 10 日 (基金转型日)		上年度可比期间 2016 年 1 月 1 日至 2016 年 12 月 31 日	
	期末余额	当期利息收入	期末余额	当期利息收入
中国银行	9,744,605.30	3,684.77	2,457,393.67	30,584.49

注：本基金的银行存款由基金托管人中国银行保管，按银行同业利率计息。

7.4.10.6 本基金在承销期内参与关联方承销证券的情况

本基金本报告期内及上年度可比期间无在承销期内参与关联方承销的证券。

7.4.10.7 其他关联交易事项的说明

本基金本报告期内及上年度可比期间无其他关联交易事项。

7.4.11 利润分配情况

本基金本报告期内未进行过利润分配。

7.4.12 期末（2017 年 3 月 10 日（基金转型日））本基金持有的流通受限证券

7.4.12.1 因认购新发/增发证券而于期末持有的流通受限证券

本基金本报告期末未持有因认购新发/增发证券而于期末持有的流通受限证券。

7.4.12.2 期末持有的暂时停牌股票

本基金本报告期末未持有暂时停牌等流通受限股票。

7.4.12.3 期末债券正回购交易中作为抵押的债券

7.4.12.3.1 银行间市场债券正回购

本基金本报告期末无从事银行间市场债券正回购交易形成的卖出回购证券款余额。

7.4.12.3.2 交易所市场债券正回购

截至本报告期末 2017 年 3 月 10 日（基金转型日）止，本基金从事证券交易所债券正回购交易形成的卖出回购证券款余额 9,739,000.00 元，将于 2017 年 3 月 13 日到期。该类交易要求本基金转入质押库的债券，按证券交易所规定的比例折算为标准券后，不低于债券回购交易的余额。

7.4.13 金融工具风险及管理

7.4.13.1 风险管理政策和组织架构

本基金是一只债券型证券投资基金，属于证券投资基金中较低风险的基金品种，其预期风险和预期收益高于货币市场基金，低于混合型基金和股票型基金。本基金的投资范围为具有良好流动性的金融工具，主要为固定收益证券品种。本基金在日常投资管理中面临的与这些金融工具相关的风险主要包括信用风险、流动性风险及市场风险等。本基金的基金管理人从事风险管理的主要目标是争取将以上风险控制在限定的范围之内，使本基金在风险和收益之间取得最佳的平衡以实现“风险和收益高于货币型基金而低于混合型和股票型基金，谋求稳定和可持续的长期收益”的风险收益目标。

本基金的基金管理人奉行全面风险管理体系的建设，建立了以风险管理委员会为核心的，由督察长、风险管理委员会、监察稽核部、风险控制部和相关业务部门构成的风险管理架构体系。

本基金的基金管理人在董事会下设立合规与风险控制委员会，负责制定风险管理的宏观政策，审议通过风险控制的总体措施等；在管理层层面设立风险管理委员会，讨论和制定公司日常经营过程中风险防范和控制措施；在业务操作层面，由监察稽核部负责协调并与各部门合作完成运作风险管理，由风险控制部负责投资风险管理与绩效评估。

本基金的基金管理人对于金融工具的风险管理方法主要是通过定性和定量相结合的分析方法去评估各种风险发生的可能性及其发生可能给基金资产造成的损失。从定性分析的角度出发，判断风险损失的严重程度和出现同类风险损失的频度。而从定量分析的角度出发，根据本基金的投资目标，结合基金资产所运用金融工具特征通过特定的风险量化指标、模型，日常的量化报告，确定风险损失的限度和相应置信程度，及时可靠地对各种风险进行监督、检查和评估，并通过相应决策，将风险控制在可承受的范围内。

7.4.13.2 信用风险

信用风险是指基金在交易过程中因交易对手未履行合约责任，或者基金所投资证券之发行人出现违约、拒绝支付到期本息等情况，导致基金资产损失和收益变化的风险。

本基金的基金管理人在交易前对交易对手的资信状况进行了充分的评估。本基金的银行存款存放在本基金的托管行中国银行，因而与银行存款相关的信用风险不重大。本基金在交易所进行的交易均以中国证券登记结算有限责任公司为交易对手完成证券交收和款项清算，违约风险可能性很小；在银行间同业市场进行交易前均对交易对手进行信用评估并对证券交割方式进行限制以控制相应的信用风险。

本基金的基金管理人建立了信用风险管理流程，通过对投资品种信用等级评估来控制证券发行人的信用风险，且通过分散化投资以分散信用风险。

于 2017 年 3 月 10 日(基金转型日)，本基金持有的资产支持证券余额为 15,964,000.00 元，其中长期信用评级 AAA 的证券余额为 9,964,000.00 元，长期信用评级 AA 的证券余额为 6,000,000.00 元(于 2016 年 12 月 31 日，本基金持有的资产支持证券余额为 16,002,000.00 元，其中长期信用评级 AAA 的证券余额为 10,002,000.00 元，长期信用评级 AA 的证券余额为 6,000,000.00 元。)

本基金债券投资的信用评级情况按《中国人民银行信用评级管理指导意见》设定的标准统计及汇总。

7.4.13.2.1 按短期信用评级列示的债券投资

单位：人民币元

短期信用评级	本期末 2017年3月10日(基金转型日)	上年度末 2016年12月31日
A-1	4,989,500.00	4,969,000.00
A-1 以下	-	-
未评级	11,224,120.00	10,031,000.00
合计	16,213,620.00	15,000,000.00

注：未评级债券为国债和短期融资券。

7.4.13.2.2 按长期信用评级列示的债券投资

单位：人民币元

长期信用评级	本期末 2017年3月10日(基金转型日)	上年度末 2016年12月31日
AAA	10,802,819.40	11,377,907.60
AAA 以下	116,493,592.52	170,306,353.24
未评级	-	-
合计	127,296,411.92	181,684,260.84

7.4.13.3 流动性风险

流动性风险是指基金在履行与金融负债有关的义务时遇到资金短缺的风险。本基金的流动性风险一方面来自于基金份额持有人可随时要求赎回其持有的基金份额，另一方面来自于投资品种所处的交易市场不活跃而带来的变现困难或因投资集中而无法在市场出现剧烈波动的情况下以合理的价格变现。

针对兑付赎回资金的流动性风险，本基金的基金管理人每日对本基金的申购赎回情况进行严密监控并预测流动性需求，保持基金投资组合中的可用现金头寸与之相匹配。本基金的基金管理人在基金合同中设计了巨额赎回条款，约定在非常情况下赎回申请的处理方式，控制因开放申购赎回模式带来的流动性风险，有效保障基金持有人利益。

针对投资品种变现的流动性风险，本基金的基金管理人通过独立的风险管理部门设定流动性比例要求，对流动性指标进行持续的监测和分析，包括组合持仓集中度指标、组合在短时间内变现能力的综合指标、组合中变现能力较差的投资品种比例以及流通受限的投资品种比例等。本基金投资于一家公司发行的证券市值不超过基金资产净值的 10%，且本基金与由本基金的基金管理人管理的其他基金共同持有一家上市公司发行的可流通股票不得超过该上市公司可流通股票的 15%。本基金主动投资于流动性受限资产的市值合计不得超过基金资产净值的 15%。本基金所持大部分证券在证券交易所上市，其余亦可在银行间同业市场交易，因此除附注 7.4.12 中列示的部分

基金资产流通暂时受限制不能自由转让的情况外，其余均能以合理价格适时变现。此外，本基金可通过卖出回购金融资产方式借入短期资金应对流动性需求，其上限一般不超过基金持有的债券投资的公允价值。

于 2017 年 3 月 10 日 (基金转型日前日)，除卖出回购金融资产款余额中有 9,739,000.00 元将在一个月以内到期且计息 (该利息金额不重大) 外，本基金所承担的其他金融负债的合同约定到期日均为一个月以内且不计息，可赎回基金份额净值 (所有者权益) 无固定到期日且不计息，因此账面余额约为未折现的合约到期现金流量。

7.4.13.4 市场风险

市场风险是指基金所持金融工具的公允价值或未来现金流量因所处市场各类价格因素的变动而发生波动的风险，包括利率风险、外汇风险和其他价格风险。

7.4.13.4.1 利率风险

利率风险是指金融工具的公允价值或现金流量受市场利率变动而发生波动的风险。利率敏感性金融工具均面临由于市场利率上升而导致公允价值下降的风险，其中浮动利率类金融工具还面临每个付息期间结束根据市场利率重新定价时对于未来现金流影响的风险。

本基金的基金管理人定期对本基金面临的利率敏感性缺口进行监控，并通过调整投资组合的久期等方法对上述利率风险进行管理。

本基金主要投资于交易所及银行间市场交易的固定收益品种，因此存在相应的利率风险。

7.4.13.4.1.1 利率风险敞口

金额单位：人民币元

本期末 2017 年 3 月 10 日 (基金转型日)	1 年以内	1-5 年	5 年以上	不计息	合计
资产					
银行存款	9,744,605.30	-	-	-	9,744,605.30
结算备付金	670,303.57	-	-	-	670,303.57
存出保证金	10,168.53	-	-	-	10,168.53
交易性金融资产	84,838,962.22	73,218,702.70	1,416,367.00	0.00	159,474,031.92
买入返售金融资产	29,975,284.96	-	-	-	29,975,284.96

应收证券清算款				-4,999,572.05	4,999,572.05
应收利息				-3,510,536.77	3,510,536.77
其他资产				-	-
资产总计	125,239,324.58	73,218,702.70	1,416,367.00	8,510,108.82	208,384,503.10
负债					
卖出回购金融资产款	9,739,000.00				9,739,000.00
应付证券清算款				-5,016,355.02	5,016,355.02
应付赎回款				-3,605,332.24	3,605,332.24
应付管理人报酬				37,045.14	37,045.14
应付托管费				10,584.32	10,584.32
应付销售服务费				2,355.08	2,355.08
应付交易费用				1,960.84	1,960.84
应付利息				1,567.00	1,567.00
其他负债				451,835.21	451,835.21
负债总计	9,739,000.00			-9,127,034.85	18,866,034.85
利率敏感度缺口	115,500,324.58	73,218,702.70	1,416,367.00	-616,926.03	189,518,468.25
上年度末 2016年12月31日	1年以内	1-5年	5年以上	不计息	合计
资产					
银行存款	2,457,393.67				2,457,393.67
结算备付金	1,185,069.94				1,185,069.94
存出保证金	8,753.86				8,753.86
交易性金融资产	93,770,275.30	114,973,089.94	3,942,895.60	0.00	212,686,260.84
应收证券清算款				-1,000,000.00	1,000,000.00
应收利息				-4,204,647.73	4,204,647.73
买入返售金融资产	20,000,000.00			0.00	20,000,000.00
资产总计	117,421,492.77	114,973,089.94	3,942,895.60	5,204,647.73	241,542,126.04
负债					
卖出回购金融资产款	46,810,000.00				46,810,000.00
应付证券清算款				-1,736,152.79	1,736,152.79
应付管理人报酬				114,521.28	114,521.28
应付托管费				32,720.34	32,720.34
应付销售服务费				7,241.21	7,241.21
应付交易费用				1,073.62	1,073.62
应付利息				53,137.23	53,137.23
其他负债				380,000.00	380,000.00
负债总计	46,810,000.00			-2,324,846.47	49,134,846.47
利率敏感度缺口	70,611,492.77	114,973,089.94	3,942,895.60	2,879,801.26	192,407,279.57

注：表中所示为本基金资产及负债的账面价值，并按照合约规定的利率重新定价日或到期日孰早

者予以分类。

7.4.13.4.1.2 利率风险的敏感性分析

假设	除市场利率以外的其他市场变量保持不变		
分析	相关风险变量的变动	对资产负债表日基金资产净值的影响金额（单位：人民币万元）	
		本期末（2017年3月10日（基金转型日））	上年度末（2016年12月31日）
	1. 市场利率下降 25 个基点	增加约 51	增加约 75
	2. 市场利率上升 25 个基点	减少约 50	减少约 74

7.4.13.4.2 外汇风险

外汇风险是指金融工具的公允价值或未来现金流量因外汇汇率变动而发生波动的风险。本基金的所有资产及负债以人民币计价，因此无重大外汇风险。

7.4.13.4.3 其他价格风险

其他价格风险是指基金所持金融工具的公允价值或未来现金流量因除市场利率和外汇汇率以外的市场价格因素变动而发生波动的风险。本基金主要投资于证券交易所上市或银行间同业市场交易的债券，所面临的其他价格风险来源于单个证券发行主体自身经营情况或特殊事项的影响，也可能来源于证券市场整体波动的影响。

本基金的基金管理人在构建和管理投资组合的过程中，采用“自上而下”的策略，通过对宏观经济情况及政策的分析，结合证券市场运行情况，做出资产配置及组合构建的决定；通过对单个证券的定性分析及定量分析，选择符合基金合同约定范围的投资品种进行投资。本基金的基金管理人定期结合宏观及微观环境的变化，对投资策略、资产配置、投资组合进行修正，来主动应对可能发生的市场价格风险。

本基金通过投资组合的分散化降低其他价格风险。本基金投资于固定收益类金融工具的比例不低于基金资产的 80%，其中投资于信用债券的比例不低于固定收益类资产的 80%，投资于非固定收益类资产的比例不超过基金资产的 20%，其中，现金或者到期日在一年以内的政府债券不低于基金资产净值的 5%。此外，本基金的基金管理人每日对本基金所持有的证券价格实施监控，定期运用多种定量方法对基金进行风险度量，包括 VaR (Value at Risk) 指标等来测试本基金面临的潜在价格风险，及时可靠地对风险进行跟踪和控制。

于 2017 年 3 月 10 日 (基金转型日), 本基金未持有交易性权益类投资 (2016 年 12 月 31 日: 同), 因此除市场利率和外汇汇率以外的市场价格因素的变动对于本基金资产净值无重大影响 (2016 年 12 月 31 日: 同)。

7.4.14 有助于理解和分析会计报表需要说明的其他事项

(1) 公允价值

(a) 金融工具公允价值计量的方法

公允价值计量结果所属的层次, 由对公允价值计量整体而言具有重要意义的输入值所属的最低层次决定:

第一层次: 相同资产或负债在活跃市场上未经调整的报价。

第二层次: 除第一层次输入值外相关资产或负债直接或间接可观察的输入值。

第三层次: 相关资产或负债的不可观察输入值。

(b) 持续的以公允价值计量的金融工具

(i) 各层次金融工具公允价值

于 2017 年 3 月 10 日 (基金转型日), 本基金持有的以公允价值计量且其变动计入当期损益的金融资产中属于第一层次的余额为 3,532,949.00 元, 属于第二层次的余额为 149,941,082.92 元, 属于第三层次的余额为 6,000,000.00 元 (2016 年 12 月 31 日: 第一层次 5,938,405.20 元, 第二层次 200,747,855.64 元, 第三层次 6,000,000.00 元)。

(ii) 公允价值所属层次间的重大变动

本基金本期及上年度可比期间持有的以公允价值计量的金融工具的公允价值所属层次未发生重大变动。

(iii) 第三层次公允价值余额和本期变动金额

	交易性金融资产
	资产支持证券投资
2017 年 1 月 1 日	6,000,000.00
购买	-
到期	-
2017 年 3 月 10 日 (基金转型日)	6,000,000.00
2017 年 3 月 10 日 (基金转型日) 仍持有的资产计入本期损益的 未实现利得或损失的变动	
——公允价值变动损益	-
	交易性金融资产
	资产支持证券投资
2016 年 1 月 1 日	-
购买	6,000,000.00
到期	-

转入第三层级	-
转出第三层级	-
当期利得或损失总额	-
计入损益的利得或损失	-
2016 年 12 月 31 日	6,000,000.00

2016 年 12 月 31 日仍持有的资产计入 2016 年度损益的未实现利得或损失的变动
——公允价值变动损益

-

计入损益的利得为计入利润表中的投资收益等项目。

使用重要不可观察输入值的第三层次公允价值计量的相关信息如下：

	2017 年 3 月 10 日(基金转型日)公允价值	估值技术	不可观察输入值		
			名称	范围/加权平均值	与公允价值之间的关系
交易性金融资产——					
资产支持证券(iv)	6,000,000.00	市场法	最近交易价格	100.00 元/张	正相关
	2016 年 12 月 31 日公允价值	估值技术	不可观察输入值		
			名称	范围/加权平均值	与公允价值之间的关系
交易性金融资产——					
资产支持证券	6,000,000.00	市场法	最近交易价格	100.00 元/张	正相关

(c) 非持续的以公允价值计量的金融工具
于 2017 年 3 月 10 日(基金转型日)，本基金未持有非持续的以公允价值计量的金融资产(2016 年 12 月 31 日：同)。

(d) 不以公允价值计量的金融工具
不以公允价值计量的金融资产和负债主要包括应收款项和其他金融负债，其账面价值与公允价值相差很小。

(2) 增值税

根据财政部、国家税务总局于 2016 年 12 月 21 日颁布的财税[2016]140 号《关于明确金融 房地产开发 教育辅助服务等增值税政策的通知》的规定，资管产品运营过程中发生的增值税应税行为，以资管产品管理人为增值税纳税人。

根据财政部、国家税务总局于 2017 年 6 月 30 日颁布的财税[2017]56 号《关于资管产品增值税有关问题的通知》的规定，资管产品管理人运营资管产品过程中发生的增值税应税行为，暂适用简

易计税方法，按照 3%的征收率缴纳增值税。对资管产品在 2018 年 1 月 1 日前运营过程中发生的增值税应税行为，未缴纳增值税的，不再缴纳；已缴纳增值税的，已纳税额从资管产品管理人以后月份的增值税应纳税额中抵减。

此外，财政部、国家税务总局于 2017 年 12 月 25 日颁布的财税[2017]90 号《关于租入固定资产进行税额抵扣等增值税政策的通知》对资管产品管理人自 2018 年 1 月 1 日起运营资管产品提供的贷款服务、发生的部分金融商品转让业务的销售额确定做出规定。

上述税收政策对本基金截至 2017 年 3 月 10 日(基金转型日)止的财务状况和经营成果无影响。

(3) 除公允价值和增值税外，截至资产负债表日本基金无需要说明的其他重要事项。

§ 8 投资组合报告（转型后）

8.1 期末基金资产组合情况

金额单位：人民币元

序号	项目	金额	占基金总资产的比例（%）
1	权益投资	-	-
	其中：股票	-	-
2	固定收益投资	84,576,182.44	81.02
	其中：债券	84,576,182.44	81.02
	资产支持证券	-	-
3	贵金属投资	-	-
4	金融衍生品投资	-	-
5	买入返售金融资产	15,566,142.60	14.91
	其中：买断式回购的买入返售金融资产	-	-
6	银行存款和结算备付金合计	413,451.43	0.40
7	其他各项资产	3,828,466.44	3.67
8	合计	104,384,242.91	100.00

注：本基金未通过港股通交易机制投资港股。

8.2 期末按行业分类的股票投资组合

8.2.1 报告期末按行业分类的境内股票投资组合

本基金本报告期内未投资股票。

8.2.2 报告期末按行业分类的港股通投资股票投资组合

本基金未通过港股通交易机制投资港股。

8.3 期末按公允价值占基金资产净值比例大小排序的所有股票投资明细

本基金本报告期末未持有股票。

8.4 报告期内股票投资组合的重大变动

本基金本报告期末未持有股票。

8.5 期末按债券品种分类的债券投资组合

金额单位：人民币元

序号	债券品种	公允价值	占基金资产净值
----	------	------	---------

			比例（%）
1	国家债券	4,793,280.00	5.60
2	央行票据	-	-
3	金融债券	-	-
	其中：政策性金融债	-	-
4	企业债券	44,814,449.60	52.37
5	企业短期融资券	-	-
6	中期票据	20,898,600.00	24.42
7	可转债（可交换债）	10,250,652.84	11.98
8	同业存单	3,819,200.00	4.46
9	其他	-	-
10	合计	84,576,182.44	98.84

8.6 期末按公允价值占基金资产净值比例大小排序的前五名债券投资明细

金额单位：人民币元

序号	债券代码	债券名称	数量	公允价值	占基金资产净值比例（%）
1	136290	16 航民 01	71,000	6,974,330.00	8.15
2	112557	17 冀中 01	70,000	6,907,600.00	8.07
3	101758049	17 乐普 MTN001	70,000	6,896,400.00	8.06
4	122685	PR 吉城投	154,000	6,292,440.00	7.35
5	101651016	16 格林美 MTN001	50,000	4,958,500.00	5.79

8.7 期末按公允价值占基金资产净值比例大小排序的所有资产支持证券投资明细

本基金本报告期末未持有资产支持证券。

8.8 报告期末按公允价值占基金资产净值比例大小排序的前五名贵金属投资明细

根据基金合同，本基金不投资贵金属。

8.9 期末按公允价值占基金资产净值比例大小排序的前五名权证投资明细

本基金本报告期末未持有权证。

8.10 报告期末本基金投资的国债期货交易情况说明

根据基金合同，本基金不投资国债期货。

8.11 投资组合报告附注

8.11.1 本基金本期投资的前十名证券中，无报告期内发行主体被监管部门立案调查的，或在报告编制日前一年内受到证监会、证券交易所公开谴责、处罚的证券。

8.11.2 本基金投资的前十名股票中，没有投资于超出基金合同规定备选股票库之外的股票。

8.11.3 其他资产构成

单位：人民币元

序号	名称	金额
1	存出保证金	2,492.13
2	应收证券清算款	2,000,000.00
3	应收股利	-
4	应收利息	1,820,978.31
5	应收申购款	4,996.00
6	其他应收款	-
7	待摊费用	-
8	其他	-
9	合计	3,828,466.44

8.11.4 期末持有的处于转股期的可转换债券明细

金额单位：人民币元

序号	债券代码	债券名称	公允价值	占基金资产净值比例（%）
1	113011	光大转债	3,760,451.10	4.39
2	128012	辉丰转债	1,451,494.40	1.70
3	110032	三一转债	1,110,078.00	1.30
4	128015	久其转债	132,564.30	0.15

8.11.5 期末前十名股票中存在流通受限情况的说明

本基金本报告期末未持有股票。

§ 8 投资组合报告（转型前）

8.1 期末基金资产组合情况

金额单位：人民币元

序号	项目	金额	占基金总资产的比例（%）
1	权益投资	-	-
	其中：股票	-	-
2	固定收益投资	159,474,031.92	76.53
	其中：债券	143,510,031.92	68.87
	资产支持证券	15,964,000.00	7.66
3	贵金属投资	-	-
4	金融衍生品投资	-	-
5	买入返售金融资产	29,975,284.96	14.38
	其中：买断式回购的买入返售金融资产	-	-
6	银行存款和结算备付金合计	10,414,908.87	5.00
7	其他资产	8,520,277.35	4.09
8	合计	208,384,503.10	100.00

注：本基金未通过港股通交易机制投资港股。

8.2 期末按行业分类的股票投资组合

8.2.1 报告期末按行业分类的境内股票投资组合

本基金本报告期内未投资股票。

8.2.2 报告期末按行业分类的港股通投资股票投资组合

本基金未通过港股通交易机制投资港股。

8.3 期末按公允价值占基金资产净值比例大小排序的所有股票投资明细

本基金本报告期内未投资股票。

8.4 报告期内股票投资组合的重大变动

本基金本报告期末未持有股票。

8.5 期末按债券品种分类的债券投资组合

金额单位：人民币元

序号	债券品种	公允价值	占基金资产净值比例（%）
1	国家债券	1,197,120.00	0.63
2	央行票据	-	-
3	金融债券	-	-
	其中：政策性金融债	-	-
4	企业债券	109,292,104.02	57.67
5	企业短期融资券	15,016,500.00	7.92
6	中期票据	9,241,800.00	4.88
7	可转债（可交换债）	8,762,507.90	4.62
8	同业存单	-	-
9	其他	-	-
10	合计	143,510,031.92	75.72

8.6 期末按公允价值占基金资产净值比例大小排序的前五名债券投资明细

金额单位：人民币元

序号	债券代码	债券名称	数量	公允价值	占基金资产净值比例（%）
1	112097	12 亚厦债	150,000	15,031,500.00	7.93
2	122132	12 鹏博债	115,450	11,546,154.50	6.09
3	011754014	17 现代牧业 SCP001	100,000	10,027,000.00	5.29
4	122685	PR 吉城投	154,000	9,515,660.00	5.02
5	122337	13 魏桥 02	81,000	8,176,140.00	4.31

8.7 期末按公允价值占基金资产净值比例大小排序的所有资产支持证券投资明细

金额单位：人民币元

序号	证券代码	证券名称	数量（份）	公允价值	占基金资产净值比例（%）
1	1689284	16 德宝天元 2A2	100,000	9,964,000.00	5.26
2	142422	花呗 13A2	60,000	6,000,000.00	3.17

8.8 报告期末按公允价值占基金资产净值比例大小排序的前五名贵金属投资明细

根据基金合同，本基金不投资贵金属。

8.9 期末按公允价值占基金资产净值比例大小排序的前五名权证投资明细

本基金本报告期末未持有权证。

8.10 报告期末本基金投资的股指期货交易情况说明

根据基金合同，本基金不投资股指期货。

8.11 报告期末本基金投资的国债期货交易情况说明

根据基金合同，本基金不投资国债期货。

8.12 投资组合报告附注

8.12.1 本基金本期投资的前十名证券中，无报告期内发行主体被监管部门立案调查的，或在报告编制日前一年内受到证监会、证券交易所公开谴责、处罚的证券。

8.12.2 本基金投资的前十名股票中，没有投资于超出基金合同规定备选股票库之外的股票。

8.12.3 期末其他各项资产构成

单位：人民币元

序号	名称	金额
1	存出保证金	10,168.53
2	应收证券清算款	4,999,572.05
3	应收股利	-
4	应收利息	3,510,536.77
5	应收申购款	-
6	其他应收款	-
7	待摊费用	-
8	其他	-
9	合计	8,520,277.35

8.12.4 期末持有的处于转股期的可转换债券明细

金额单位：人民币元

序号	债券代码	债券名称	公允价值	占基金资产净值比例（%）
1	128009	歌尔转债	2,116,582.00	1.12
2	113010	江南转债	1,117,600.00	0.59
3	128012	辉丰转债	298,767.00	0.16

8.12.5 期末前十名股票中存在流通受限情况的说明

本基金本报告期末未持有股票。

§ 9 基金份额持有人信息（转型后）

9.1 期末基金份额持有人户数及持有人结构

份额单位：份

份额级别	持有人户数（户）	户均持有的基金份额	持有人结构			
			机构投资者		个人投资者	
			持有份额	占总份额比例	持有份额	占总份额比例
国富恒利债券（LOF）A	435	172,902.38	73,456,348.81	97.67%	1,756,185.83	2.33%
国富恒利债券（LOF）C	431	20,770.72	17,662.08	0.20%	8,934,516.77	99.80%
合计	866	97,187.89	73,474,010.89	87.30%	10,690,702.60	12.70%

9.2 期末上市基金前十名持有人

国富恒利债券（LOF）A

序号	持有人名称	持有份额（份）	占上市总份额比例
1	农银人寿保险股份有限公司	44,434,448.01	59.08%
2	鹏华基金-工商银行-鹏华基金鹏诚宏观策略绝对收益 22 号资产管理计划	9,870,681.15	13.12%
3	鹏华基金鹏诚宏观策略绝对收益 23 号资产管理计划	8,870,681.15	11.79%
4	鹏华基金鹏诚宏观策略绝对收益 27 号资产管理计划	5,965,173.57	7.93%
5	鹏华基金鹏诚宏观策略绝对收益 24 号资产管理计划	4,315,364.93	5.74%
6	庾敏莉	294,268.01	0.39%
7	杨晶	196,306.61	0.26%
8	王文志	147,269.76	0.20%
9	彭元波	98,443.41	0.13%
10	张庆木	73,664.87	0.10%

9.3 期末基金管理人的从业人员持有本基金的情况

项目	份额级别	持有份额总数（份）	占基金总份额比例
基金管理人所有从业人员持有本基金	国富恒利债券（LOF）A	15,921.49	0.021169%
	国富恒利债券（LOF）C	9.99	0.000112%

	合计	15,931.48	0.018929%
--	----	-----------	-----------

9.4 期末基金管理人的从业人员持有本开放式基金份额总量区间的情况

项目	份额级别	持有基金份额总量的数量区间（万份）
本公司高级管理人员、基金投资和研究部门负责人持有本开放式基金	国富恒利债券（LOF）A	0~10
	国富恒利债券（LOF）C	0
	合计	0~10
本基金基金经理持有本开放式基金	国富恒利债券（LOF）A	0~10
	国富恒利债券（LOF）C	0
	合计	0~10

§ 9 基金份额持有人信息（转型前）

9.1 期末基金份额持有人户数及持有人结构

份额单位：份

份额级别	持有人户数（户）	户均持有的基金份额	持有人结构			
			机构投资者		个人投资者	
			持有份额	占总份额比例	持有份额	占总份额比例
国富恒利分级债券 A	688	30,468.57	17,660.86	0.08%	20,944,714.64	99.92%
国富恒利分级债券 B	43	2,646,661.17	111,000,410.94	97.53%	2,806,019.47	2.47%
合计	731	184,362.25	111,018,071.80	82.38%	23,750,734.11	17.62%

9.2 期末基金管理人的从业人员持有本基金的情况

无。

9.3 期末基金管理人的从业人员持有本开放式基金份额总量区间的情况

项目	份额级别	持有基金份额总量的数量区间（万份）
本公司高级管理人员、基金投资和研究部门负责人持有本开放式基金	国富恒利分级债券 A	0
	国富恒利分级债券 B	0
	合计	0
本基金基金经理持有本开放式基金	国富恒利分级债券 A	0
	国富恒利分级债券 B	0
	合计	0

§ 10 开放式基金份额变动(转型后)

单位：份

项目	国富恒利债券 (LOF) A	国富恒利债券 (LOF) C
转型后报告期期初基金份额总额	168,554,645.58	20,963,822.74
转型后报告期期初起至报告期期末基金总申购份额	92,911,838.71	103,236.81
减：转型后报告期期初起至报告期期末基金总赎回份额	186,253,949.65	12,114,880.70
转型后报告期期初起至报告期期末基金拆分变动份额（份额减少以“-”填列）	-	-
本报告期末基金份额总额	75,212,534.64	8,952,178.85

§ 10 开放式基金份额变动(转型前)

单位：份

项目	国富恒利分级债券 A	国富恒利分级债券 B
基金合同生效日基金份额总额	266,269,568.93	113,806,430.41
本报告期期初基金份额总额	24,264,488.02	113,806,430.41
报告期初至转型前报告期期末基金总申购份额	-	-
减：报告期初至转型前报告期期末基金总赎回份额	3,605,332.24	-
报告期初至转型前报告期期末基金拆分变动份额（份额减少以“-”填列）	303,219.72	-
转型前报告期期末基金份额总额	20,962,375.50	113,806,430.41

§ 11 重大事件揭示

11.1 基金份额持有人大会决议

本报告期内未召开基金份额持有人大会。

11.2 基金管理人、基金托管人的专门基金托管部门的重大人事变动

（一）基金管理人重大人事变动

1、经国海富兰克林基金管理有限公司 2017 年股东会第四次会议审议通过，自 2017 年 6 月 21 日起，Gregory E. McGowan 不再担任公司董事长，由吴显玲女士先生担任公司董事长。相关公告已于 2017 年 6 月 24 日在《中国证券报》和公司网站披露。

2、经国海富兰克林基金管理有限公司第四届董事会第三十二次会议审议通过，自 2017 年 6 月 21 日起，吴显玲女士不再担任公司总经理，由林勇先生担任公司总经理。相关公告已于 2017 年 6 月 24 日在《中国证券报》和公司网站披露。

（二）基金托管人的专门基金托管部门的重大人事变动

2017 年 8 月，陈四清先生担任中国银行股份有限公司董事长、执行董事、董事会战略发展委员会主席及委员等职务。上述人事变动已按相关规定备案、公告。

11.3 涉及基金管理人、基金财产、基金托管业务的诉讼

本报告期内未发生涉及基金管理人、基金财产、基金托管业务的诉讼。

11.4 基金投资策略的改变

本报告期内未发生基金投资策略的改变。

11.5 为基金进行审计的会计师事务所情况

本报告期内基金管理人应支付给会计师事务所的审计费用是人民币 80,000.00 元，本基金自成立以来对其进行审计的均是普华永道中天会计师事务所，未曾改聘其他会计师事务所。

11.6 管理人、托管人及其高级管理人员受稽查或处罚等情况

（一）基金管理人及其高级管理人员受稽查或处罚等情况

本报告期内，基金管理人及其高级管理人员没有受到稽查或处罚等情况。

（二）基金托管人及其高级管理人员受稽查或处罚等情况

本报告期内，本基金托管人的托管业务部门及其相关高级管理人员无受稽查或处罚等情况。

11.7 基金租用证券公司交易单元的有关情况

11.7.1 基金租用证券公司交易单元进行股票投资及佣金支付情况

金额单位：人民币元

券商名称	交易单元数量	股票交易		应支付该券商的佣金		备注
		成交金额	占当期股票成交总额的比例	佣金	占当期佣金总量的比例	
国海证券	2	-	-	-	-	-

注：

1. 专用交易单元的选择标准和程序

1) 选择代理基金证券买卖的证券经营机构的标准

基金管理人负责选择代理本基金证券买卖的证券经营机构，并租用其交易单元作为基金的专用交易单元。选择的标准是：

- ① 资历雄厚，信誉良好，注册资本不少于 3 亿元人民币；
- ② 财务状况良好，经营行为规范，最近一年未发生重大违规行为而受到有关管理机关的处罚；
- ③ 内部管理规范、严格，具备健全的内控制度，并能满足基金运作高度保密的要求；
- ④ 具备基金运作所需的高效、安全的通讯条件，交易设施符合代理本基金进行证券交易的需要，并能为本基金提供全面的信息服务；
- ⑤ 研究实力较强，有固定的研究机构和专门研究人员，能及时、定期、全面地为本基金提供宏观经济、行业情况、市场走向、个股分析的研究报告及周到的信息服务，并能根据基金投资的特定要求，提供专题研究报告。

2) 公司基金交易佣金分配依据券商提供的研究报告和服务质量，评判标准包括但不限于：

- ① 全面及时向公司提供高质量的关于宏观、行业和市场的研究报告；
- ② 具有数量研究和开发能力；
- ③ 能有效组织上市公司调研；
- ④ 能根据公司所管理基金的特定要求，提供专门研究报告；

- ⑤上门路演和电话会议的质量；
- ⑥与我公司投资和研究人员的信息交流和沟通能力；
- ⑦其他与投资相关的服务和支持。

3) 租用基金专用交易单元的程序

①基金管理人根据上述标准考察证券经营机构，考察结果经公司领导审批后，我司与被选中的证券经营机构签订《券商交易单元租用协议》和《研究服务协议》，并办理基金专用交易单元租用手续。

②之后，基金管理人将根据各证券经营机构的研究报告、信息服务质量等情况，根据如下选择标准细化的评价体系，每季度对签约证券经营机构的服务进行一次综合评价：

- A 提供的研究报告质量和数量；
- B 由基金管理人提出课题，证券经营机构提供的研究论文质量；
- C 证券经营机构协助我公司研究员调研情况；
- D 与证券经营机构研究员交流和共享研究资料情况；
- E 其他可评价的量化标准。

经过评价，对于达到有关标准的证券经营机构将继续保留，并对排名靠前的证券经营机构在交易量的分配上采取适当的倾斜政策。若本公司认为签约机构的服务不能满足要求，或签约机构违规受到国家有关部门的处罚，本公司有权终止签署的协议，并撤销租用的交易单元；基金管理人将重新选择其它经营稳健、研究能力强、信息服务质量高的证券经营机构，租用其交易单元。

② 交易单元租用协议期限为一年，到期后若双方没有异议可自动延期一年。

2、报告期内证券公司基金专用交易单元的变更情况

报告期内，本基金交易单元无变更。

11.7.2 基金租用证券公司交易单元进行其他证券投资的情况

金额单位：人民币元

券商名称	债券交易		债券回购交易		权证交易	
	成交金额	占当期债券成交总额的比例	成交金额	占当期债券回购成交总额的比例	成交金额	占当期权证成交总额的比例
国海证券	251,935,305.17	100.00%	823,518,000.00	100.00%	-	-

11.7 其他重大事件

序号	公告事项	法定披露方式	法定披露日期
1	富兰克林国海恒利分级债券型证券投资基金 2016 年第 4 季度报告	中国证监会指定报刊及公司网站	2017 年 1 月 20 日
2	关于富兰克林国海恒利分级债券型证券投资基金 3 年期届满与基金份额转换的公告	中国证监会指定报刊及公司网站	2017 年 1 月 21 日
3	关于富兰克林国海恒利分级债券型证券投资基金 3 年期届满与基金份额转换的第一次提示性公告	中国证监会指定报刊及公司网站	2017 年 2 月 9 日
4	关于富兰克林国海恒利分级债券型证券投资基金 3 年期届满与基金份额转换的第二次提示性公告	中国证监会指定报刊及公司网站	2017 年 2 月 24 日
5	富兰克林国海恒利分级债券型证券投资基金分级运作期届满转型后基金名称变更及转换基准日等事项的公告	中国证监会指定报刊及公司网站	2017 年 3 月 7 日
6	富兰克林国海恒利分级债券型证券投资基金之恒利 A、恒利 B 暂停办理转托管业务公告	中国证监会指定报刊及公司网站	2017 年 3 月 7 日
7	富兰克林国海恒利分级债券型证券投资基金之恒利 A 份额开放赎回业务公告	中国证监会指定报刊及公司网站	2017 年 3 月 7 日
8	富兰克林国海恒利分级债券型证券投资基金之恒利 A 份额折算方案的公告	中国证监会指定报刊及公司网站	2017 年 3 月 7 日

9	关于富兰克林国海恒利分级债券型证券投资基金之恒利 A 份额开放赎回期间恒利 B 份额的风险提示公告	中国证监会指定报刊及公司网站	2017 年 3 月 7 日
10	富兰克林国海恒利分级债券型证券投资基金之恒利 A 份额折算和赎回结果的公告	中国证监会指定报刊及公司网站	2017 年 3 月 11 日
11	富兰克林国海恒利分级债券型证券投资基金转换结果公告	中国证监会指定报刊及公司网站	2017 年 3 月 13 日
12	富兰克林国海恒利债券型证券投资基金（LOF）开放申购、赎回和定期定额投资业务公告	中国证监会指定报刊及公司网站	2017 年 3 月 13 日
13	富兰克林国海恒利债券型证券投资基金（LOF）参加部分销售机构电子渠道、基金定期定额申购费率优惠活动的公告	中国证监会指定报刊及公司网站	2017 年 3 月 13 日
14	关于富兰克林国海恒利债券型证券投资基金（LOF）开通系统内转托管和跨系统转托管业务的公告	中国证监会指定报刊及公司网站	2017 年 3 月 18 日
15	国海富兰克林基金管理有限公司关于调整富兰克林国海恒利债券型证券投资基金（LOF）最低申购金额、最低定期定额投资金额、最低赎回份额、最低转托管份额以及最低持有份额限制的公告	中国证监会指定报刊及公司网站	2017 年 3 月 18 日
16	富兰克林国海恒利分级债券型证券投资基金 2016 年年度报	中国证监会指定报刊及公司网站	2017 年 3 月 28 日

	告		
17	国海富兰克林基金旗下部分基金参加招商证券开放式证券投资基金申购、定投费率优惠活动的公告	中国证监会指定报刊及公司网站	2017 年 3 月 29 日
18	富兰克林国海恒利债券型证券投资基金（LOF）之 A 类份额上市交易公告书	中国证监会指定报刊及公司网站	2017 年 3 月 31 日
19	富兰克林国海恒利债券型证券投资基金（LOF）之 A 类份额上市交易提示性公告	中国证监会指定报刊及公司网站	2017 年 4 月 7 日
20	富兰克林国海恒利分级债券型证券投资基金 2017 年第 1 季度报告	中国证监会指定报刊及公司网站	2017 年 4 月 21 日
21	国海富兰克林基金管理有限公司旗下部分基金继续参加交通银行股份有限公司手机银行基金申购及定期定额投资手续费率优惠活动的公告	中国证监会指定报刊及公司网站	2017 年 4 月 22 日
22	富兰克林恒利债券型证券投资基金（LOF）招募更新说明书及摘要（2017 年 1 号）	中国证监会指定报刊及公司网站	2017 年 4 月 25 日
23	关于增加同花顺基金为国海富兰克林基金旗下基金代销机构并开通转换业务、定期定额投资业务及参加费率优惠活动的公告	中国证监会指定报刊及公司网站	2017 年 5 月 5 日
24	关于增加肯特瑞为国海富兰克林基金旗下基金代销机构并开	中国证监会指定报刊及公司网站	2017 年 5 月 18 日

	通转换业务、定期定额投资业务及参加费率优惠活动的公告		
25	国海富兰克林基金管理有限公司高级管理人员变更公告 2 则	中国证监会指定报刊及公司网站	2017 年 6 月 24 日
26	国海富兰克林基金管理有限公司旗下部分基金继续参加交通银行股份有限公司网上银行、手机银行基金申购及定期定额投资手续费率优惠活动的公告	中国证监会指定报刊及公司网站	2017 年 7 月 1 日
27	关于增加一路财富（北京）信息科技股份有限公司为国海富兰克林基金旗下部分基金代销机构并开通转换业务、定期定额投资业务及相关费率优惠活动的公告	中国证监会指定报刊及公司网站	2017 年 7 月 7 日
28	富兰克林国海恒利分级债券型证券投资基金 2017 年第 2 季度报告	中国证监会指定报刊及公司网站	2017 年 7 月 19 日
29	国海富兰克林基金管理有限公司关于网上直销平台开通中国银行企业理财直付通业务的公告	中国证监会指定报刊及公司网站	2017 年 8 月 4 日
30	关于新增珠海盈米财富管理有限公司为国海富兰克林基金旗下部分基金代销机构并开通转换业务、定期定额投资业务及开展相关费率优惠活动的公告	中国证监会指定报刊及公司网站	2017 年 8 月 21 日
31	国海富兰克林基金管理有限公司旗下部分基金参加中泰证券	中国证监会指定报刊及公司网站	2017 年 8 月 25 日

	股份有限公司网上渠道基金申购及定期定额投资手续费费率优惠活动的公告		
32	关于增加平安证券股份有限公司为国海富兰克林基金旗下部分基金代销机构并开通转换业务、定期定额投资业务及相关费率优惠活动的公告	中国证监会指定报刊及公司网站	2017 年 8 月 25 日
33	富兰克林国海恒利分级债券型证券投资基金 2017 年半年度报告	中国证监会指定报刊及公司网站	2017 年 8 月 25 日
34	关于增加长量基金销售股份有限公司为国海富兰克林基金旗下部分基金代销机构并开通转换业务、定期定额投资业务及相关费率优惠活动的公告	中国证监会指定报刊及公司网站	2017 年 9 月 12 日
35	国海富兰克林基金管理有限深圳分公司经营场所变更公告	中国证监会指定报刊及公司网站	2017 年 9 月 23 日
36	富兰克林国海恒利债券型证券投资基金（lof）招募更新说明书及摘要（2017 年 2 号）	中国证监会指定报刊及公司网站	2017 年 10 月 24 日
37	富兰克林国海恒利分级债券型证券投资基金 2017 年第 3 季度报告	中国证监会指定报刊及公司网站	2017 年 10 月 27 日
38	关于新增上海联泰资产管理有限公司为国海富兰克林基金旗下部分基金代销机构并开通转换业务、定期定额投资业务及开展相关费率优惠活动的公告	中国证监会指定报刊及公司网站	2017 年 11 月 13 日

39	国海富兰克林基金管理有限公司关于开通直销网上交易银联通快捷支付业务的公告	中国证监会指定报刊及公司网站	2017 年 11 月 29 日
40	国海富兰克林基金管理有限公司关于富兰克林国海恒利债券型证券投资基金基金份额净值计算位数变更及修改基金合同和托管协议的公告	中国证监会指定报刊及公司网站	2017 年 12 月 4 日
41	国海富兰克林基金管理有限公司北京分公司营业场所变更公告	中国证监会指定报刊及公司网站	2017 年 12 月 2 日
42	关于增加上海基煜基金销售有限公司为国海富兰克林基金管理有限公司旗下部分基金代销机构并开通转换业务及相关费率优惠活动的公告	中国证监会指定报刊及公司网站	2017 年 12 月 6 日
43	关于增加西南证券股份有限公司为国海富兰克林基金旗下部分基金代销机构并开通转换业务、定期定额投资业务的公告	中国证监会指定报刊及公司网站	2017 年 12 月 19 日
44	关于旗下基金调整流通受限股票估值方法的公告	中国证监会指定报刊及公司网站	2017 年 12 月 23 日
45	国海富兰克林基金管理有限公司旗下部分基金参加泰诚财富基金销售（大连）有限公司基金认购、申购及定期定额投资费率优惠活动的公告	中国证监会指定报刊及公司网站	2017 年 12 月 27 日
46	国海富兰克林基金旗下部分基金参加农业银行开放式证券投	中国证监会指定报刊及公司网站	2017 年 12 月 29 日

	资基金申购、定投费率优惠活动的公告		
47	国海富兰克林基金管理有限公司旗下部分基金继续参加交通银行股份有限公司手机银行基金申购及定期定额投资手续费率优惠活动的公告	中国证监会指定报刊及公司网站	2017 年 12 月 30 日
48	国海富兰克林基金管理有限公司关于公司旗下公开募集证券投资基金及特定客户资产管理计划征收增值税的公告	中国证监会指定报刊及公司网站	2017 年 12 月 30 日

§ 12 影响投资者决策的其他重要信息

12.1 报告期内单一投资者持有基金份额比例达到或超过 20%的情况

投资者类别	报告期内持有基金份额变化情况					报告期末持有基金情况	
	序号	持有基金份额比例达到或者超过 20% 的时间区间	期初份额	申购份额	赎回份额	持有份额	份额占比
机构	1	2017 年 4 月 14 日至 2017 年 5 月 11 日	-	19,979,020.98	19,979,020.98	-	-
	2	2017 年 1 月 1 日至 2017 年 1 月 5 日, 2017 年 1 月 9 日至 2017 年 12 月 31 日	30,001,700.00	14,432,748.01	-	44,434,448.01	52.79%
	3	2017 年 3 月 21 日至 2017 年 4 月 6 日	19,999,900.00	9,621,238.69	29,621,138.69	-	-

产品特有风险

1. 流动性风险

投资者大额赎回所持有的基金份额时，为了实现基金资产的迅速变现，在基金交易过程中可能存在无法实现交易价格最优；亦或导致基金仓位调整困难，基金资产不能迅速转变成现金，产生流动性风险。

一旦引发巨额赎回，当基金管理人认为兑付投资者的赎回申请有困难，或认为兑付投资者的赎回申请进行的资产变现可能使基金资产净值发生较大波动时，可能出现比例赎回、延期支付赎回款等情形。

管理人有权根据本基金合同和招募说明书的约定，基于投资者保护原则，暂停或拒绝申购、暂停赎回。

2. 估值风险

投资者大额赎回所持有的基金份额时，基金份额净值可能受到尾差和部分赎回费归入基金资产的影响，从而导致非市场因素的净值异常波动。

§ 13 备查文件目录

13.1 备查文件目录

- 1、中国证监会批准富兰克林国海恒利分级债券型证券投资基金设立的文件
- 2、《富兰克林国海恒利分级债券型证券投资基金基金合同》
- 3、《富兰克林国海恒利分级债券型证券投资基金招募说明书》
- 4、《富兰克林国海恒利分级债券型证券投资基金托管协议》
- 5、中国证监会要求的其他文件

13.2 存放地点

基金管理人和基金托管人的住所并登载于基金管理人网站：www.ftsfund.com。

13.3 查阅方式

- 1、投资者在基金开放日内至基金管理人或基金托管人住所免费查阅，并可按工本费购买复印件；
- 2、登陆基金管理人网站 www.ftsfund.com 查阅。

国海富兰克林基金管理有限公司

2018年3月27日